

ZADÁVACÍ DOKUMENTACE

PRO VEŘEJNOU ZAKÁZKU

KOMPLEXNÍ POJIŠTĚNÍ MAJETKU A ODPOVĚDNOSTI ZA ÚJMU

Zadavatel:

**statutární město Karviná
Fryštátská 72/1, Karviná, 733 24 Karviná**

Květen 2019

Tento materiál slouží výhradně pro potřebu oslovených pojistitelů.

Obsah:

1	Informace o zadavateli	5
2	Informace o uveřejnění	6
3	Předmět plnění veřejné zakázky	6
4	Specifikace pojištění	9
5	Doba a místo plnění veřejné zakázky	9
6	Prohlídka místa pojištění	9
7	Vysvětlení zadávací dokumentace ve smyslu ustanovení § 98 a § 99 zákona	10
8	Způsob hodnocení nabídek	10
9	Obchodní podmínky	11
10	Požadavky na obsahové členění a způsob zpracování nabídky	12
11	Způsob zpracování nabídkové ceny, platební podmínky	13
12	Platební podmínky	15
13	Podání nabídky	16
14	Otevírání nabídek	16
15	Způsob bodového hodnocení hodnotící komisí	17
16	Změna podmínek zadávací dokumentace	18
17	Požadavek zadavatele na dílčí plnění	18
18	Požadavek zadavatele na poskytnutí jistoty	18
19	Zadávací lhůta	18
20	Práva zadavatele	18
21	Variantní řešení	18
22	Škodní průběh	19
23	Ostatní sdělení zadavatele	20
24	Správa pojistné smlouvy („Makléřská doložka“)	20

Preambule

Tato zadávací dokumentace je zpracována v souladu se zákonem č. 134/2016 Sb., o veřejných zakázkách, v platném znění (dále jen „zákon“) a v souladu s platnými právními předpisy. Práva a povinnosti neuvedené v této zadávací dokumentaci se řídí zákonem.

Zadávací řízení je vyhlášeno v souladu s ustanovením § 212, odst.3, písm. b). Písemná komunikace mezi zadavatelem a dodavatelem musí probíhat elektronicky, a to prostřednictvím elektronického nástroje pro zadávání veřejných zakázek E-ZAK. Zadavatel v této souvislosti upozorňuje, že veškerá podání, která by dodavatel vůči zadavateli v rámci tohoto zadávacího řízení činil v listinné formě, jsou v souvislosti s výše uvedenými podmínkami zadávacího řízení vůči zadavateli neúčinná.

Zadavatel zpracoval tuto zadávací dokumentaci dle svých nejlepších znalostí a zkušeností z oblasti zadávání veřejných zakázek s cílem zajistit transparentní, nediskriminační a hospodárné zadání veřejné zakázky. Zadavatel i přes nejlepší péči nemůže vyloučit, že budoucí názor orgánu dohledu na skutečnosti a procesy upravené v zadávací dokumentaci, může být odlišný od názoru zadavatele.

Zadavatel dále upozorňuje dodavatele na skutečnost, že zadávací dokumentace je souhrnem požadavků zadavatele a nikoliv konečným souhrnem veškerých požadavků vyplývajících z obecně závazných norem. Dodavatel se tak musí při zpracování své nabídky vždy řídit nejen požadavky obsaženými v zadávací dokumentaci, ale též ustanoveními příslušných obecně závazných norem.

Dodavatel je povinen předložit veškeré dokumenty požadované v této textové části zadávací dokumentace, příp. požadované ve výzvě. Dodavatel je dále povinen plně respektovat zadávací podmínky a není oprávněn v nich provádět žádné změny. Nabídky, které nebudou splňovat požadavky stanovené v zadávací dokumentaci, mohou vést, v souladu s ustanovením § 48 odst. 1 - 11 zákona, k vyloučení dodavatele ze zadávacího řízení.

Zadavatel veřejné zakázky

statutární město Karviná

se sídlem: Fryštátská 72/1, Karviná, PSČ 733 24

IČ: 00297534

Plátce DPH, DIČ: CZ00297534

(dále jen „zadavatel“)

podle § 96 zákona č. 134/2016 Sb. o zadávání veřejných zakázkách, ve znění pozdějších předpisů, (dále jen „zákon“)

poskytuje
zadávací dokumentaci v jednacím řízení s uveřejněním dle § 60 zákona
na veřejnou zakázku na služby
(dále jen „zadávací dokumentace“)

Název veřejné zakázky:

**„KOMPLEXNÍ POJIŠTĚNÍ MAJETKU
A
ODPOVĚDNOSTI ZA ÚJMU“**

1 Informace o zadavateli

1.1 Základní údaje

Název zadavatele:	statutární město Karviná
IČ zadavatele:	00297534
Sídlo zadavatele:	Fryštátská 72/1, Karviná, PSČ 733 24
Osoba oprávněná jednat za zadavatele:	Ing. Jan Wolf, primátor
Kontaktní osoba:	Ing. Vladimír Tvrdoň, vedoucí oddělení rozpočtů odboru ekonomického Magistrátu města Karviné
Telefon:	+420 596 387 369
E-mail:	vladimir.tvrdon@karvina.cz

1.2 Kontaktní osoba zadavatele

Kontaktní osobou zadavatele souvisejících s touto veřejnou zakázkou je: Ing. Vladimír Tvrdoň, vedoucí oddělení rozpočtů odbor ekonomický Magistrát města Karviné, telefon: +420 596 387 369, e-mail:vladimir.tvrdon@karvina.cz, adresa: Fryštátská 72/1, 733 24 Karviná.

1.3 Zastoupení zadavatele osobou příkazníka

Zadavatel se rozhodl, v souladu s § 43 zákona, nechat se zastoupit při výkonu práv a povinností podle zákona souvisejících se zadávacím řízením osobou níže uvedeného příkazníka.

Příkazník splňuje požadavek nepodjatosti a je tak zmocněn k veškerým úkonům souvisejícím se zajištěním průběhu zadávacího řízení. Příkazníkovi zadavatele však není uděleno zmocnění k zadání veřejné zakázky, vyloučení dodavatele z účasti v řízení, rozhodnutí o výběru nejvhodnějšího návrhu, zrušení řízení či rozhodnutí o způsobu vyřízení námitek.

Osoba pověřená činnostmi zadavatele:	RENOMIA, a. s.
IČ:	48391301
DIČ:	CZ699002745
Sídlo:	Holandská 874/8, Štýřice, 639 00 Brno
Osoba oprávněná jednat za společnost:	Ing.Jiří Nepala, místopředseda představenstva
Kontaktní osoba pro výběrové řízení:	Dušan Urbánek, senior account manager
Telefon:	+ 420 555 140 205
E-mail:	dusan.urbanek@renomia.cz

2 Informace o uveřejnění

Oznámení tohoto zadávacího řízení je uveřejněno na portálu Věstník veřejných zakázek (dále jen „VVZ“) pod evidenčním číslem zakázky [Z2019-016414](#) a v Úředním věstníku Evropské unie.

3 Předmět plnění veřejné zakázky

3.1 Klasifikace předmětu veřejné zakázky

Zadavatel vymezil předmět veřejné zakázky podle referenční klasifikace platné pro veřejné zakázky, a to následujícím způsobem:

- kód CPV 66515200-5, název – pojištění majetku
- kód CPV 66516000-0, název – pojištění odpovědnosti za škodu
- kód CPV 66514110-0, název – pojištění motorových vozidel
- kód CPV 66516100-1, název – pojištění odpovědnosti za škody způsobené provozem vozidel

3.2 Předpokládaná hodnota veřejné zakázky

Předpokládaná hodnota veřejné zakázky určená zadavatelem postupem podle ustanovení § 16 a násl. zákona činí 19 000 000 Kč, bez provize makléře.

Do předkládané cenové nabídky nebude dodavatel zahrnovat provizi makléře.

3.3 Vymezení předmětu plnění veřejné zakázky

Předmětem veřejné zakázky je pojištění nemovitého a movitého majetku zadavatele a jím zřizovaných příspěvkových organizací a organizačních složek a pojištění odpovědnosti za zadavatele a jím zřizovaných příspěvkových organizací a organizačních složek, včetně pojištění motorových vozidel zahrnující pojištění odpovědnosti za škodu způsobenou provozem vozidla („povinné ručení“) a havarijní pojištění vybraných vozidel, za zadavatele a jím zřizovaných příspěvkových organizací a organizačních složek, jakož i další pojištění a zajištění správy takového pojištění s tím, že podrobný popis veřejné zakázky a veškeré další věcné podmínky týkající se rozsahu a obsahu požadovaného pojištění jsou uvedeny v této zadávací dokumentaci a příslušných přílohách.

Pojistné smlouvy budou uzavírány mezi zadavatelem jako pojistníkem a dodavatelem jako pojistitelem. Pojištěným bude zadavatel, příspěvkové organizace zadavatele a organizační složky zadavatele.

Zadávací řízení je děleno na části.

Dodavatel může předložit nabídku na:

- a) celý předmět plnění veřejné zakázky, tj. pojištění majetku, pojištění odpovědnosti za škodu/újmu, havarijní pojištění motorových vozidel, pojištění odpovědnosti za škody způsobené provozem vozidel

nebo na

- b) pojištění majetku a odpovědnosti

nebo na

- c) pojištění vozidel, tj. havarijní pojištění motorových vozidel, pojištění odpovědnosti za škody způsobené provozem vozidel

3.3.1 Pojištění nemovitého a movitého majetku zadavatele a příspěvkových organizací

Předmětem pojištění je nemovitý a movitý majetek zadavatele a příspěvkových organizací zřízených zadavatelem a organizačních složek zadavatele.

Seznam spolupojištěných subjektů je uveden v příloze č. 9 zadávací dokumentace.

Požadované pojistné limity pro jednotlivé druhy majetku a jednotlivé druhy pojistných událostí, jakož i veškeré požadavky zadavatele na příslušný druh pojištění, jsou vymezeny v přílohách č. 1, 2, 3, 4, 5 zadávací dokumentace.

V pojistné smlouvě bude v pojištění odcizení ujednání o akceptaci stávajícího zabezpečení pro jednotlivá uvedená místa pojištění.

Maximální možná škoda (dále též jen „MMS“) při jedné pojistné události může vzniknout na objektu – **Zámek Fryštát a Lottyhaus Karviná**. Výše MMS na tomto objektu a pravděpodobná možná škoda (dále též jen „PML“) je uvedena v příloze č. 1 – Pojištění majetku a ve zprávě o rizicích, která je součástí této zadávací dokumentace.

PML je definována jako pravděpodobná maximální ztráta, která je reálná s ohledem na požární riziko a hodnotu pojištěného majetku, přičemž se zohledňuje plošné rozložení majetku, účinnost stavebních konstrukčních prvků zabraňujících šíření požáru, výskyt hořlavých látek a možnost šíření ohně.

3.3.2 Pojištění odpovědnosti za újmu způsobenou zadavatelem, organizačními složkami zadavatele a příspěvkovými organizacemi

Předmětem pojištění je odpovědnost za újmu způsobenou zadavatelem, organizačními složkami a příspěvkovými organizacemi třetí osobě v souvislosti s činností zadavatele, organizačních složek nebo příspěvkových organizací, a to včetně doplňkových pojištění. Podmínky a rozsah pojištění, jakož i veškeré požadavky zadavatele na příslušný druh pojištění, jsou blíže vymezeny v příloze č. 6 zadávací dokumentace.

3.3.3 Havarijní pojištění vozidel, včetně připojištění

Předmětem pojištění je havarijní pojištění vybraných vozidel (36 vozidel) včetně požadovaných připojištění.

Podmínky a rozsah pojištění, jakož i veškeré požadavky zadavatele na pojištění (včetně seznamu vozidel, které jsou předmětem pojištění), jsou vymezeny v příloze č. 7 zadávací dokumentace.

3.3.4 Pojištění odpovědnosti za újmu způsobenou provozem vozidla

Předmětem pojištění je pojištění odpovědnosti za újmu způsobenou provozem vozidla (tzv. „povinné ručení“) ve smyslu zákona č. 168/1999 Sb., o pojištění odpovědnosti za škodu způsobenou provozem vozidla a o změně některých souvisejících zákonů (zákon o pojištění odpovědnosti z provozu vozidla), ve znění pozdějších předpisů, včetně požadovaných připojištění ve vztahu k 24 vozidlům.

3.4 Vyhrazená změna závazku dle § 100 zákona

Zadavatel si vyhrazuje v souladu s ustanovením § 100 odst. 1 a odst. 3 právo zadat vybranému dodavateli veřejné zakázky další službu pojištění, odpovídající předmětu plnění této veřejné zakázky případně pojištění dosud nepojištěného majetku nově nabytého v průběhu platnosti smlouvy.

Předpokládaná hodnota opčního práva nepřevyší 30% předpokládané hodnoty zakázky.

Zadavatel je oprávněn opční právo uplatnit nejpozději do 31. 12. 2023.

3.5 Závaznost požadavků zadavatele

Informace a údaje uvedené v jednotlivých částech této zadávací dokumentace a v přílohách zadávací dokumentace vymezují závazné požadavky zadavatele na plnění veřejné zakázky. Tyto požadavky je dodavatel povinen plně a bezvýhradně respektovat při zpracování své nabídky. Zadavatel může pro účely zajištění řádného průběhu zadávacího řízení požadovat, aby dodavatel zadávacího řízení v přiměřené lhůtě objasnil předložené údaje a doklady nebo doplnil další chybějící údaje a doklady v souladu s § 46 odst. 1 zákona. Dodavatel je povinen splnit tuto povinnost ve stanovené přiměřené lhůtě uvedené ve výzvě, resp. žádosti zadavatele. Výzva, resp. žádost bude zaslána elektronicky prostřednictvím elektronického nástroje E-ZAK v souladu s § 211 odst. 3 zákona.

Podmínka dodržení závazných požadavků zadavatele se netýká jednotlivých smluvních ujednání uvedených v příloze č. 11 „Ostatní podmínky pojištění“ této zadávací dokumentace, jejichž akceptace dodavatelem (účastníkem) bude součástí bodového hodnocení pro kritérium „Rozsah pojistného krytí“.

V případě, že zadávací podmínky veřejné zakázky obsahují požadavky nebo odkazy na obchodní firmy, názvy nebo jména a příjmení, specifická označení zboží a služeb, které platí pro určitou osobu, popřípadě její organizační složku, za příznačné, patenty, ochranné

známky nebo označení původu, umožňuje zadavatel pro plnění veřejné zakázky použití i jiných, kvalitativně a technicky obdobných řešení.

4 Specifikace pojištění

Předmětem pojištění je movitý a nemovitý majetek zadavatele, organizačních složek a příspěvkových organizací zřízených zadavatelem v rozsahu specifikovaném v přílohách č. 1, 2, 3, 4 a 5. Pojištění odpovědnosti za újmu zadavatele, organizačních složek a příspěvkových organizací zřízených zadavatelem v rozsahu specifikovaném v příloze č. 6, včetně pojištění vozidel zadavatele, organizačních složek a příspěvkových organizací zřízených zadavatelem v rozsahu specifikovaném v přílohách č.7 a č.8.

5 Doba a místo plnění veřejné zakázky

5.1 Doba plnění veřejné zakázky

Dodavatel(-é) je/jsou povinen/povinni zahájit plnění předmětu veřejné zakázky dle odst. 3.3.1, 3.3.2, 3.3.3 a 3.3.4 zadávací dokumentace od 1. ledna 2020, tj. příslušná pojistná smlouva či pojistné smlouvy se statutárním městem Karviná zahrnující i organizační složky a jednotlivé příspěvkové organizace musí nabýt účinnosti nejpozději k tomuto datu. V případě, že nebude možné pojistnou(-é) smlouvu(-y) v daném termínu uzavřít z důvodu na straně zadavatele (např. neočekávané prodloužení doby trvání zadávacího řízení), je/jsou dodavatel(-é) povinen/povinni uzavřít pojistnou(-é) smlouvu(-y) v nejkratším možném termínu po odpadnutí takové překážky s tím, že smlouva či smlouvy nabudou účinnosti uveřejněním v registru smluv.

Pojistná smlouva či smlouvy budou uzavřeny s pojistnou dobou od 1. ledna 2020 do 31. prosince 2023 (bez ohledu na případné prodloužení zadávacího řízení dle předchozího odstavce).

5.2 Místo plnění veřejné zakázky

Místem plnění veřejné zakázky je především katastrální území statutárního města Karviná, není-li stanoveno jinak. Bližší specifikace místa plnění této veřejné zakázky je uvedena též v přílohách č. 1, 2, 3, 4, 5, 6, 7, 8 této zadávací dokumentace.

6 Prohlídka místa pojištění

Zadavatel, s ohledem na charakter předmětu veřejné zakázky, prohlídku místa plnění nestanovuje.

7 Vysvětlení zadávací dokumentace ve smyslu ustanovení § 98 a § 99 zákona

Zadavatel může zadávací dokumentaci vysvětlit, pokud takové vysvětlení, případně související dokumenty, uveřejní na profilu zadavatele, **a to nejméně 5 pracovních dnů před uplynutím lhůty pro podání nabídek.**

Pokud o vysvětlení zadávací dokumentace písemně požádá dodavatel, zadavatel vysvětlení uveřejní, odešle nebo předá včetně přesného znění žádosti. Zadavatel není povinen vysvětlení poskytnout, pokud není žádost o vysvětlení doručena včas, a to alespoň 3 pracovní dny před uplynutím lhůty podle předchozího odstavce. Pokud zadavatel na žádost o vysvětlení, která není doručena včas, vysvětlení poskytne, nemusí dodržet lhůtu podle předchozího odstavce.

Pokud je žádost o vysvětlení zadávací dokumentace doručena včas a zadavatel neuveřejní, neodešle nebo nepředá vysvětlení do 3 pracovních dnů, prodlouží lhůtu pro podání nabídek nejméně o tolik pracovních dnů, o kolik přesáhla doba od doručení žádosti o vysvětlení zadávací dokumentace do uveřejnění, odeslání nebo předání vysvětlení 3 pracovní dny.

Pokud by spolu s vysvětlením zadávací dokumentace zadavatel provedl i změnu zadávacích podmínek, postupuje podle § 99 zákona.

Jelikož je celá zadávací dokumentace volně přístupná na profilu zadavatele, zadavatel nezná a ani znát nemůže údaj o tom, kteří dodavatelé využili neomezeného dálkového přístupu k zadávací dokumentaci a nezná tedy ani všechny adresy, na které by měl poskytovat vysvětlení zadávací dokumentace. Zadavatel však vždy uveřejní vysvětlení zadávací dokumentace včetně přesného znění žádosti na profilu zadavatele.

Z těchto důvodů doporučuje zadavatel všem dodavatelům, aby pravidelně sledovali profil zadavatele.

8 Způsob hodnocení nabídek

Podané nabídky budou v souladu s ustanovením § 114 odst. 1 - 3 zákona hodnoceny podle kritéria ekonomická výhodnost nabídky. Hodnocena bude cena stanovená dle čl. 11 zadávací dokumentace a rozsah pojistného krytí.

Zadavatel bude při hodnocení předložených nabídek dodavatelů postupovat dle § 101, odst.1 zákona.

Podrobný postup hodnocení je uveden v čl. 15 zadávací dokumentace.

9 Obchodní podmínky

- Dodavatel (účastník) může podat návrh smlouvy (smluv) pokrývající celý předmět plnění veřejné zakázky nebo jen na její část dle rozdělení uvedeného v čl. 3.3.
- Návrh smlouvy (smluv) nesmí vyloučit či žádným způsobem omezovat oprávnění zadavatele, uvedená v této zadávací dokumentaci; v opačném případě nabídka nesplňuje zadávací podmínky a bude vyřazena.
- Návrh smlouvy (smluv) rovněž musí respektovat ustanovení zákona a dalších právních předpisů, které se vztahují na plnění veřejné zakázky.
- Návrh smlouvy (smluv) musí obsahovat ujednání o tom, že pojistným obdobím je jeden rok.
- Návrh smlouvy (smluv) musí obsahovat závazek dodavatele (účastníka), že pokud jsou smluvní ujednání uvedená ve smlouvě v rozporu s příloženými VPP, DPP, ZPP nebo doložkami, pak mají tato smluvní ujednání přednost před ustanoveními příložených VPP, DPP, ZPP nebo doložek.
- Návrh smlouvy (smluv) musí dále obsahovat závazek dodavatele (účastníka), že bude garantovat sazby pojistného uvedené ve své nabídce po celou dobu plnění veřejné zakázky, tj. po dobu 4 let, a to i v případech nově pořízeného majetku zadavatelem.
- Návrh smlouvy musí dále obsahovat závazek dodavatele, že v případě krádeže, loupeže finanční hotovosti a cenností akceptuje typy trezorů a zabezpečení pro jednotlivá místa pojištění uvedená v příloze č. 10 zadávací dokumentace.
- Návrh smlouvy (smluv) musí obsahovat závazek dodavatele (účastníka) o neplatnosti postoupení pohledávky druhé smluvní strany vzniklé z pojistné smlouvy bez předchozího písemného souhlasu zadavatele s postoupením.
- Návrh smlouvy (smluv) musí obsahovat závazek dodavatele (účastníka) o sjednání smluvní pokuty za zastavení pohledávky druhé smluvní strany vzniklé z pojistné smlouvy bez předchozího písemného souhlasu zadavatele, a to ve výši 10 % z nominální výše zastavené pohledávky.
- Návrh smlouvy (smluv) musí obsahovat závazek dodavatele (účastníka) o platnosti započtení vzájemných pohledávek výlučně na základě písemné dohody smluvních stran.
- Návrh smlouvy (smluv) musí obsahovat ujednání o podmínce zveřejnění smlouvy (smluv) v registru smluv.
- Návrh smlouvy (smluv) musí obsahovat ujednání:
 - Statutární město Karviná je povinným subjektem dle zákona č. 340/2015 Sb., o registru smluv, v platném znění. Smluvní strany se dohodly, že povinnosti dle tohoto zákona v souvislosti s uveřejněním smlouvy zajistí statutární město Karviná.

- Návrh smlouvy (smluv) musí obsahovat ujednání:
 - Smluvní strany souhlasí s uveřejněním v registru smluv dle zákona č. 340/2015 Sb., o registru smluv, v platném znění.
- Návrh smlouvy (smluv) musí obsahovat ujednání:
 - Smluvní strany souhlasí s tím, že v registru smluv bude zveřejněn celý rozsah smlouvy, včetně osobních údajů, a to na dobu neurčitou.

10 Požadavky na obsahové členění a způsob zpracování nabídky

Součástí nabídky musí být rovněž:

- a) formou čestného prohlášení seznam statutárních orgánů nebo členů statutárních orgánů, kteří v posledních 3 letech od konce lhůty pro podání nabídek byli v pracovněprávním, funkčním či obdobném poměru u zadavatele (v případě, že žádný ze statutárních orgánů či členů statutárních orgánů nebyl v pracovněprávním, funkčním či obdobném poměru v posledních 3 letech u zadavatele, předloží o této skutečnosti dodavatel rovněž čestné prohlášení)
- b) má-li dodavatel formu akciové společnosti, seznam vlastníků akcií, jejichž souhrnná jmenovitá hodnota přesahuje 10 % základního kapitálu, vyhotovený ve lhůtě pro podání nabídek (formou čestného prohlášení)
- c) prohlášení dodavatele (účastníka) o tom, že neuzavřel a neuzavře zakázanou dohodu podle zvláštního právního předpisu v souvislosti se zadávanou veřejnou zakázkou (formou čestného prohlášení)

Způsob a forma zpracování nabídky

Všechny listy musí být očíslovány průběžnou číselnou řadou počínající číslem 1. Posledním listem musí být list, v němž dodavatel uvede celkový počet všech listů.

Předkládá-li nabídku více osob společně, nabídka musí obsahovat smlouvu o sdružení za účelem splnění veřejné zakázky. Smlouva o sdružení musí stanovit jediný právní subjekt (účastníka sdružení), který bude vedoucím pojistitelem a je oprávněn sdružení zastupovat ve věci podání nabídky.

Jedná-li v rámci veřejné zakázky jménem dodavatele (účastníka) osoba jiná, než k tomu ustanovená dle zřizovací či zakládací listiny, bude součástí nabídky rovněž doklad prokazující rozsah jejích zmocnění (plná moc).

10.1 Nabídka musí být předložena v následující struktuře:

- 1) obsah nabídky s uvedením čísel stran kapitol nabídky, včetně seznamu příloh;
- 2) identifikační údaje dodavatele;
- 3) nabídková cena (v požadovaném členění);
- 4) podrobný popis a specifikace nabízeného plnění;
- 5) návrh pojistné smlouvy;

- 6) prohlášení o počtu číslovaných listů a o celkovém počtu listů;
- 7) ostatní dokumenty.

11 Způsob zpracování nabídkové ceny, platební podmínky

11.1 Základní požadavky zadavatele

Dodavatel (účastník) uvede roční nabídkovou cenu za nabízené plnění veřejné zakázky v souladu se zadávacími podmínkami, a to absolutní částkou v českých korunách. Nabídková cena bude stanovena jako nejvýše přípustná.

Nabídková cena bude stanovena pro předkládaný rozsah předmětu plnění veřejné zakázky v předepsaném členění této zadávací dokumentace.

Nabídková cena bude dodavatelem (účastníkem) uvedena v nabídce v této struktuře:

11.1.1 Pojištění majetku a odpovědnosti

Tabulka 1:

	Cena za 1 rok (v Kč)	Cena za 4 roky (v Kč)
Cena za pojištění majetku		
Cena za pojištění odpovědnosti za újmu/škodu		
Celková cena za plnění veřejné zakázky pro pojištění majetku a odpovědnosti (součet výše uvedených řádků)		

Nabídkovou cenu je účastník rovněž povinen uvést ve struktuře dle příloh k této zadávací dokumentaci.

Tabulka 2:

	Cena za 1 rok (v Kč)	Cena za 4 roky (v Kč)
Cena za živelní pojištění majetku		
Cena za pojištění krádeže, loupeže, včetně vandalismu		
Cena za pojištění skel		
Cena za pojištění exponátů na výstavách		
Cena za pojištění elektroniky		
Cena za pojištění odpovědnosti za újmu/škodu		
Celková cena za plnění veřejné zakázky pro pojištění majetku a odpovědnosti (součet výše uvedených řádků)		

Součty uvedené v šedých řádcích Cena za 1 rok v Kč a Cena za 4 roky v Kč musí být v obou tabulkách shodné.

11.1.2 Pojištění vozidel

Tabulka 3:

	Cena za 1 rok (v Kč)	Cena za 4 roky (v Kč)
Cena za pojištění odpovědnosti za újmu způsobenou provozem vozidla		
Cena za havarijní pojištění vozidel		
Cena za doplňková připojištění k vozidlům		
Celková cena za plnění veřejné zakázky pro pojištění vozidel (součet výše uvedených řádků)		

Nabídkovou cenu je účastník rovněž povinen uvést ve struktuře dle příloh k této zadávací dokumentaci.

Tabulka 4:

	Cena za 1 rok (v Kč)	Cena za 4 roky (v Kč)
Cena za pojištění odpovědnosti za újmu způsobenou provozem vozidla		
Cena za havarijní pojištění vozidel		
Cena za připojištění skel ve vozidle		
Cena za úrazové pojištění sedadel ve vozidle		
Cena za připojištění přepravovaných zavazadel		
Celková cena za plnění veřejné zakázky pro pojištění vozidel (součet výše uvedených řádků)		

Součty uvedené v modrých řádcích Cena za 1 rok v Kč a Cena za 4 roky v Kč musí být v obou tabulkách shodné.

Dodavatel (účastník) v nabídce uvede v procentech z přijatého ročního pojistného, že poskytne zadavateli stanovenou výši bonusu (bonifikace) ve vztahu ke konkrétnímu škodnému průběhu za jednotlivé druhy pojištění dle odst. 3.3.1, 3.3.2, 3.3.3 a 3.3.4 zadávací dokumentace (za každé zvlášť). Škodným průběhem se rozumí poměr mezi vyplaceným pojistným plněním (vč. rezervy na škody vzniklé, nahlášené, ale v době poskytnutí bonifikace nevyplacené) a přijatým pojistným, přičemž vyplacené pojistné plnění i přijaté pojistné jsou vztahovány k pojistnému období v délce jednoho roku. Pro výpočet škodného průběhu se do vyplaceného pojistného plnění započítávají přijaté regresy.

Uvedeným ustanovením není dotčeno provádění hodnocení dle čl. 8 zadávací dokumentace.

11.2 Specifikace překročení nabídkové ceny

Nabídkovou cenu lze navýšit na základě dodatku k pojistné smlouvě po dohodě obou stran v případě rozšíření majetku o více než 10%.

12 Platební podmínky

- 12.1** Pojistné částky nebo limity u jednotlivých rizik se mohou v čase změnit, v případě takové změny se mění cena pojištění, nikoliv sazba pojistného.
- 12.2** Pokud pojistitel vypoví pojistnou smlouvu po pojistné události, činí výpovědní lhůta 3 měsíce od doručení výpovědi.
- 12.3** Cena plnění veřejné zakázky bude zadavatelem hrazena na základě daňového dokladu – faktury, kterou je dodavatel oprávněn vystavit vždy v příslušném kalendářním čtvrtletí, k datům uvedeným v bodu 12.7. Do pojistné smlouvy musí být závazně zakomponována makléřská doložka dle čl. 24 zadávací dokumentace.
- 12.4** Dodavatel (účastník) se zavazuje, že nebude navyšovat výši pojistného za požadovaný čtvrtletní způsob platby pojistného.
- 12.5** Splatnost každé faktury nesmí být kratší než 21 dnů ode dne jejího doručení zadavateli.
- 12.6** Faktura musí obsahovat všechny náležitosti ve smyslu příslušných zákonných ustanovení. V případě, že faktura nebude mít odpovídající náležitosti, je zadavatel oprávněn ji zaslat zpět k doplnění, aniž se tak dostane do prodlení se splatností; lhůta splatnosti počíná běžet znovu od opětovného doručení náležitě doplněného či opraveného dokladu.
- 12.7** Platby pojistného budou prováděny v české měně. Roční pojistné bude splatné čtvrtletně, ve čtyřech splátkách v každém kalendářním roce pojištění, a to k 31. 01., 01. 04., 01. 07. a k 01. 10., není-li v zadávací dokumentaci uvedeno jinak. Případně-li výše uvedené datum na dny pracovního klidu, volna nebo státní svátek je pojistné splatné první následující pracovní den.

Zadavatel si vyhrazuje právo zařazovat do pojistné smlouvy (smluv) následující ujednání:

- 1) o neplatnosti postoupení druhé smluvní strany vzniklé z pojistné smlouvy bez předchozího písemného souhlasu zadavatele s postoupením,
- 2) o sjednání smluvní pokuty za zastavení pohledávky druhé smluvní strany vzniklé z pojistné smlouvy bez předchozího písemného souhlasu zadavatele, a to ve výši 10% z nominální výše zastavené pohledávky,
- 3) o platnosti započtení vzájemných pohledávek výlučně na základě písemné dohody smluvních stran

13 Podání nabídky

13.1 Podání nabídky

Účastník musí svou nabídku podat v elektronické podobě prostřednictvím elektronického nástroje E-ZAK, přičemž tato musí být podána v souladu s požadavky stanovenými v § 107 zákona, s tím, že ustanovení § 107 odst. 1 o listinné podobě nabídky se nepoužije.

Nabídku není možno podat prostřednictvím datové schránky.

Bližší podrobnosti a podmínky nezbytné k užití elektronického nástroje E-ZAK jsou součástí pozvánky k účasti v zadávacím řízení případně jejich přílohách, které generuje elektronický nástroj E-ZAK automaticky při registraci do zadávacího řízení. Elektronický nástroj E-ZAK zaručuje splnění všech podmínek bezpečnosti a důvěrnosti dat, včetně absolutní nepřístupnosti nabídek na straně zadavatele před uplynutím stanovené lhůty pro jejich protokolární zpřístupnění. Účastník přitom postupuje podle dispozic zadavatele, uvedených v dokumentaci elektronicky vedeného zadávacího řízení.

Instrukce pro podání nabídky naleznete v dokumentu poskytovatele elektronického nástroje E-ZAK, který je součástí pozvánky k účasti v zadávacím řízení pod odkazem <https://ezak.karvina.cz/registrace.html>. Ověření technické způsobilosti počítače pro elektronický podpis a elektronické podání nabídky v elektronickém nástroji E-ZAK najdete na adrese: https://ezak.karvina.cz/test_index.html. **Účastník je povinen ověřit kompatibilitu svého počítače v dostatečném časovém předstihu před uplynutím lhůty pro podání nabídek. Nekompatibilní počítač účastníka nelze přičítat na vrub zadavateli.**

13.2 Přepisy nebo opravy nabídky

Nabídka účastníka nesmí obsahovat přepisy nebo opravy, které by mohly uvést zadavatele v omyl.

13.3 Ostatní

Ostatní náležitosti týkající se podání nabídek jsou upraveny v ustanovení § 107 zákona.

14 Otevírání nabídek

14.1 Veřejné otevírání nabídek

S ohledem na rozhodnutí zadavatele realizovat zadávací řízení k této veřejné zakázce s využitím elektronického nástroje, kde nabídky budou podávány pouze v elektronické podobě, veřejné otevírání nabídek se neuskuteční.

14.2 Datum a místo otevírání nabídek

Otevírání nabídek se uskuteční dne **3.9.2019 v 13:00hod.**, v budově Magistrátu města Karviná, na adrese Karola Sliwky 50/8a, Karviná Fryštát v zasedací místnosti č.339. Otevřením nabídky v elektronické podobě se rozumí zpřístupnění jejího obsahu zadavateli. Nabídky, které nebudou zadavateli podány ve lhůtě nebo způsobem stanoveným v této zadávací dokumentaci, se nepovažují za podané a v průběhu zadávacího řízení se k nim nepřihlíží dle § 28 odst. 2. zákona. Zadavatel při otevírání nabídek v elektronické podobě postupuje v souladu s § 109 odst. 2. zákona.

15 Způsob bodového hodnocení hodnotící komisí

Hodnocení bude provedeno podle ekonomické výhodnosti nabídek na základě těchto dílčích hodnotících kritérií:

- a) Celková nabídková cena pojištění (roční pojistné) – **váhový faktor 70 %**,
- b) Rozsah pojistného krytí – **váhový faktor 30 %**.

Dílčí kritérium a):

Celková nabídková cena pojištění (roční pojistné)

Nabídka s nejnižší cenou získá 100 bodů.

Bodový zisk dalších nabídek bude násobkem 100 a poměru hodnoty nevhodnější nabídky k hodnocené nabídce.

Po přidělení bodů bude proveden přepočít na váhu 70%.

Dílčí kritérium b):

Rozsah pojistného krytí

Bude hodnoceno podle výhodnosti předložené nabídky pro zadavatele, včetně pojistných podmínek a akceptovaných smluvních ujednání uvedených v příloze č. 11 zadávací dokumentace. Zadavatel hodnotí nabízený rozsah pojistného krytí a jeho výhodnost pro zadavatele. Při hodnocení bere v úvahu také rozsah výluk z pojištění obsažených v nabídce a rozsah specifických ujednání odchylovajících se ve prospěch zadavatele od všeobecných pojistných podmínek. Toto kritérium nebude hodnoceno početně, ale bodovací metodou.

Zadavatel hodnotí toto kritérium tak, že nejuvhodnější nabídce přidělí 100 bodů.

Každá další nabídka s nižším nabízeným rozsahem pojistného krytí získá nižší bodové hodnocení.

Po přidělení bodů bude proveden přepočít na váhu 30%.

16 Změna podmínek zadávací dokumentace

Zadavatel si vyhrazuje právo na změnu nebo úpravu podmínek stanovených zadávací dokumentací, a to buď na základě žádostí účastníků o vyjasnění zadávací dokumentace, nebo z vlastního podnětu. Změnu obsahu zadávací dokumentace zadavatel oznámí všem dodavatelům (účastníkům) o veřejnou zakázku.

17 Požadavek zadavatele na dílčí plnění

Zadavatel připouští dílčí plnění.

18 Požadavek zadavatele na poskytnutí jistoty

Složení jistoty dle § 41 odst. 1 zákona zadavatel nepožaduje.

19 Zadávací lhůta

Zadavatel stanovuje konec zadávací lhůty dnem 31.12.2019. Všichni dodavatelé (účastníci) jsou do okamžiku uplynutí této lhůty svými nabídkami vázáni dle § 40 zákona.

20 Práva zadavatele

Zadavatel si vyhrazuje právo ponechat si všechny obdržené nabídky, které byly řádně doručeny v rámci lhůty pro podávání nabídek.

Zadavatel nebude dodavatelům (účastníkům) hradit žádné náklady spojené s účastí v zadávacím řízení. Tyto náklady nesou dodavatelé sami.

Zadavatel si vyhrazuje právo vyloučit nabídky, které nebudou splňovat zadávací podmínky.

Zadavatel si vyhrazuje právo zrušit zadávací řízení dle § 127 zákona.

Zadavatel poskytne odpovědi na dotazy zasláné mu ve smyslu § 98 odst. 1 zákona pouze písemnou formou [prostřednictvím elektronického nástroje pro veřejné zakázky E-ZAK](#).

V případě, že dojde ke změně údajů uvedených v nabídce do doby uzavření smlouvy s vybraným dodavatelem (účastníkem), je příslušný dodavatel (účastník) povinen o této změně zadavatele bezodkladně písemně informovat. V případě, že dojde ke změně v kvalifikaci dodavatele (účastníka), je třeba postupovat dle § 88 zákona.

21 Variantní řešení

Zadavatel nepřipouští variantní řešení.

22 Škodní průběh

22.1 Pojištění majetku

Datum vzniku škody	Specifikace	Počet škod	Výše škody (v Kč)
2019	Vichřice, krupobití	1	19 610
	Skla	1	2 024
	Odcizení, vč. vandalismu	1	1 402
	Atmosférické srážky	1	9 880
2018	Pád stromů, stožárů nebo jiných předmětů	1	27 090
	Nepřímý úder blesku	2	108 344
	Živelní pojištění / náraz motorového vozidla	3	8 536
	Vodovodní škody	9	346 539
	Skla	5	76 806
	Odcizení, vč. vandalismu	12	135 264
	Elektronika	1	57 891
	Atmosférické srážky	1	4 288
	2017	Vichřice, krupobití	5
Živelní pojištění / náraz motorového vozidla		2	16 306
Živelní pojištění / požár		1	8 000
Živelní pojištění / tíha sněhu		1	229 398
Vodovodní škody		5	196 765
Skla		14	153 603
Odcizení, vč. vandalismu		39	352 221
Elektronika		1	35 257
Pád stromů, stožárů nebo jiných předmětů		2	33 032
Atmosférické srážky		1	13 273
2016	Živelní pojištění / náraz motorového vozidla	3	55 725
	Živelní pojištění / požár	1	9 139
	Vodovodní škody	5	5 118 918
	Skla	6	46 115
	Odcizení, vč. vandalismu	29	419 459
	Atmosférické srážky	5	154 081

Pozn.: rok 2019 – škody do 31.3.2019.

22.2 Pojištění odpovědnosti za újmu

Datum vzniku škody	Specifikace	Počet škod	Výše škody (v Kč)
2019	Újma na majetku nebo zdraví	32	188 758
2018	Újma na majetku nebo zdraví	175	1 251 101
2017	Újma na majetku nebo zdraví	190	2 148 422
2016	Újma na majetku nebo zdraví	206	2 582 757

Pozn.: rok 2019 – škody do 31.3.2019

Pojištění odpovědnosti za újmu způsobenou provozem vozidla

Datum vzniku škody	Specifikace	Výše škody (Kč)
2019	Celkem škod – 1	42 142
2018	Celkem škod – 11	264 150
2017	Celkem škod – 8	346 265
2016	Celkem škod – 4	80 014

Pozn.: rok 2019 – škody do 31.3.2019

22.3 Havarijní pojištění

Datum vzniku škody	Specifikace	Výše škody (Kč)
2019	Celkem škod - 0	0
2018	Celkem škod - 4	216 886
2017	Celkem škod - 9	453 727
2016	Celkem škod - 5	49 986

Pozn.: rok 2019 – škody do 31.3.2019

23 Ostatní sdělení zadavatele

Zadavatel v souladu s § 36 odst. 4 zákona oznamuje, že zadávací dokumentace a její přílohy č. 1 až 15 vypracovala společnost RENOMIA, a. s., se sídlem Holandská 874/8, Stýřice, 639 00 Brno, IČ: 48391301.

24 Správa pojistné smlouvy („Makléřská doložka“)**Návrh smlouvy musí obsahovat makléřskou doložku následujícího znění:**

Pojistná smlouva je spravována pojistným makléřem pojistníka, společností RENOMIA, a. s., se sídlem Brno, Holandská 8, PSČ 639 00, zapsanou v obchodním rejstříku vedeném Krajským soudem v Brně, oddíl B, vložka 3930, IČ 483 91 301, který je výhradně pověřen vedením (řízením) a zpracováním jeho pojistného zájmu (dále jen "makléř"). Veškerý styk, který se bude týkat této pojistné smlouvy, včetně hlášení pojistných událostí, bude prováděn výhradně prostřednictvím makléře. Prohlášení a jiné úkony pojištěného směřované pojistiteli jsou vůči pojistiteli účinné doručením makléři. Makléř je povinen o těchto úkonech pojistitele informovat bez zbytečného prodlení.

Seznam příloh:

- Příloha č. 1 – Živelní pojištění
- Příloha č. 2 – Pojištění odcizení, včetně vandalismu
- Příloha č. 3 – Pojištění skel
- Příloha č. 4 – Pojištění exponátů
- Příloha č. 5 – Pojištění elektroniky
- Příloha č. 6 – Pojištění odpovědnosti za újmu
- Příloha č. 7 – Havarijní pojištění
- Příloha č. 8 – Pojištění odpovědnosti za škody způsobené provozem vozidel („Povinné ručení“)

Příloha č. 9 – Seznam spolupojištěných subjektů

Příloha č. 10 – Cennosti – limity, zabezpečení

Příloha č. 11 – Ostatní podmínky pojištění

Příloha č. 12 – Krycí list nabídky

Příloha č. 13 – Formulář – nabídka pojištění

Příloha č. 14 – Bodové hodnocení rozsahu krytí

Příloha č. 15 – Zpráva o rizicích

POJIŠTĚNÍ MAJETKU

PML: Škoda na majetku – Zámek Fryštát + 971 508 400
Lottyhaus, Karviná - Fryštát
Celkem 971 508 400

Živelní pojištění majetku

Předměty pojištění, pojistné částky

Předmět pojištění	Pojistná částka	Agregovaná pojistná částka	Poznámka	
Soubor vlastních a cizích nemovitostí	Budovy, stavby a haly včetně technického zhodnocení a stavebních součástí vnějších i vnitřních, včetně lehkých staveb, dřevostaveb	10 754 216 000	<input type="checkbox"/> první riziko <input checked="" type="checkbox"/> nová (reprodukční) cena <input type="checkbox"/> časová cena <input type="checkbox"/> jiná cena	
	Ostatní vlastní a cizí věci nemovité na volném prostranství, např. rampy, komíny veřejné osvětlení, zařízení hřišť, apod. – včetně zpevněných ploch, hřišť s umělým povrchem, komunikací, pozemkových úprav, kanalizace, inženýrských sítí, včetně odnímatelných částic (jako např. EZS, čidla, kamerové zabezpečovací systémy. Mechanické zábranné systémy, kanalizační a jiné šachty, poklapy, odpadkové koše, památníky, kaple, sochy, lavičky, parkovací automaty, apod.)	200 000 000	10 959 216 000	<input checked="" type="checkbox"/> první riziko <input type="checkbox"/> nová (reprodukční) cena <input type="checkbox"/> časová cena <input type="checkbox"/> jiná cena
	Ostatní vlastní a cizí věci nemovité na volném prostranství - mosty, lávky	5 000 000		
Soubor vlastních a cizích věcí movitých, včetně zásob	Soubor vlastních a cizích věcí movitých vč. strojů a strojních zařízení, elektronika Ostatní – vybavení kanceláře, drobný majetek apod.	463 858 200	465 858 200	<input type="checkbox"/> první riziko <input checked="" type="checkbox"/> nová (reprodukční) cena <input type="checkbox"/> časová cena <input type="checkbox"/> jiná cena
	Soubor věcí vedených v operativní evidenci, na účtu spotřeby materiálu	1 000 000		<input checked="" type="checkbox"/> první riziko <input checked="" type="checkbox"/> nová (reprodukční) cena <input type="checkbox"/> časová cena <input type="checkbox"/> jiná cena
	Materiál, zboží, nedokončená výroba	1 000 000		<input type="checkbox"/> první riziko <input checked="" type="checkbox"/> nová (reprodukční) cena <input type="checkbox"/> časová cena <input type="checkbox"/> jiná cena
	Písemnosti, plány, výkresy, nosiče dat a záznamů na nich	200 000	200 000	<input checked="" type="checkbox"/> první riziko
	Věci vnesené a odložené - věci zaměstnanců, návštěv apod.	200 000	200 000	<input checked="" type="checkbox"/> první riziko
Soubor vlastních a cizích nových investic	Nemovitosti	100 000 000	100 000 000	<input checked="" type="checkbox"/> první riziko <input checked="" type="checkbox"/> nová (reprodukční) cena <input type="checkbox"/> časová cena <input type="checkbox"/> jiná cena
	Věci movité			
Soubor vlastních a cizích cenností	Peníze a cennosti uzamčené v pokladnách a trezorech	1 500 000	1 500 000	<input checked="" type="checkbox"/> první riziko
	Přeprava peněz a cenností	1 000 000	1 000 000	<input checked="" type="checkbox"/> první riziko
	Umělecká díla, věci zvláštní kulturní a historické hodnoty, včetně exponátů na výstavách	100 000 000	100 000 000	<input checked="" type="checkbox"/> první riziko <input type="checkbox"/> nová (reprodukční) cena <input type="checkbox"/> časová cena <input checked="" type="checkbox"/> jiná cena
	Náklady na opravu nebo znovupořizení uměleckého či jiného	5 000 000	5 000 000	<input checked="" type="checkbox"/> první riziko <input type="checkbox"/> nová (reprodukční) cena <input type="checkbox"/> časová cena

Předmět pojištění		Pojistná částka	Agregovaná pojistná částka	Poznámka
	díla, které je stavební součástí pojištěných budov			
Soubor vlastního a cizího nehmotného majetku	Nehmotný majetek	100 000	100 000	<input checked="" type="checkbox"/> první riziko <input type="checkbox"/> nová (reprodukční) cena <input type="checkbox"/> časová cena <input type="checkbox"/> jiná cena

Pozn: v PS bude ujednána textace k pojištění investic v tomto znění:

Pojištění souboru investic – pojištění se rovněž vztahuje na projekty spolufinancované z ROP Moravskoslezsko.

Místa pojištění

Adresa	Limit plnění
Katastrální území statutárního města Karviná	-
Místa na území ČR, která pojištěný a spolupojištěné organizace oprávněně užívají nebo se na nich nachází jejich majetek	3 000 000

Pojištěná nebezpečí, limity pojistného plnění, spoluúčasti

Živelní pojištění		
Pojištěná nebezpečí		Kompletní živel
Limity plnění	FLEXA	Bez limitu
	Záplava, povodeň	100 000 000
	Zemětřesení	500 000 000
	Sesuv půdy, zřícení skal nebo zemin, sesouvání nebo zřícení lavin	200 000 000
	Vichřice, krupobití	200 000 000
	Tíha sněhu, námrazy	200 000 000
	Pád stromů, stožárů nebo jiných předmětů	200 000 000
	Vodovodní škody	100 000 000
	Náraz dopravního prostředku	
	Aerodynamický třesk	100 000 000
	Kouř	
	Atmosférické srážky	1 000 000
	Nepřímý úder blesku	1 000 000
	Únik vody z odpadního potrubí a kanalizace v důsledku zvýšené hladiny spodních vod	50 000 000
	Náklady na demolicí, odvoz sutí (apod.)	100 000 000
	Náklady na náhradní ubytování členů domácností pojištěné nemovitosti v souvislosti s pojistnou událostí	2% z pojistné částky, nejvýše však 30 000 Kč / bytová jednotka
	Spoluúčasti	FLEXA
Záplava, povodeň		20 000
Zemětřesení		20 000
Vodovodní škody		1 000
Ostatní		1 000

Poznámka: U pojistného nebezpečí „tíha sněhu nebo námrazy“ jsou předmětem pojištění také škody na stavebních součástech např. poškození žlabů, dešťových svodů vč. jejich upevňovacích konstrukcí nebo střešní krytiny nebo dalších příslušenství budov (antény, reklamy apod.), i když současně ze stejné příčiny nedošlo k poškození nosné konstrukce střech budov.

Použité pojmy

Kompletní živel FLEXA (požár, úder blesku, výbuch, pád letadla nebo jeho nákladu); povodeň, záplava; vichřice nebo krupobití; pád stromů, stožárů nebo jiných předmětů; náraz dopravního prostředku; tíha sněhu

nebo námrazy; sesuv půdy, zřícení skal nebo zemin, sesouvání nebo zřícení lavin; zemětřesení; aerodynamický třesk; vodovodní škody; kouř; nepřímý úder blesku.

POJIŠTĚNÍ MAJETKU

Pojištění majetku – krádež, loupež, vandalismus

Předměty pojištění, pojistné částky

Předmět pojištění	Pojistná částka – první riziko	
Soubor vlastních a cizích stavebních součástí	Stavební součástí a příslušenství uvnitř i vně budov, hal a staveb, včetně zabudovaných technologií, čističek odpadních vod, rozestavěných nemovitostí, dále ostatní stavby jako oplocení, chodníky, komunikace, autobusové zastávky s přístřešky, včetně odnímatelných částic (jako např. EZS, čidla, kamerové zabezpečovací systémy, mechanické zábranné systémy, perimetry, kanalizační a jiné šachty, poklopy, odpadkové koše, památníky, kaple, sochy, lavičky, parkovací automaty, apod.)	1 500 000
Soubor vlastních a cizích věcí movitých, včetně zásob	Soubor vlastních a cizích věcí movitých vč. strojů a strojních zařízení	2 000 000
	Elektronika	
	Ostatní – vybavení kanceláře, drobný majetek apod.	
	Soubor věcí vedených v operativní evidenci, na účtu spotřeby materiálu	200 000
	Materiál, zboží, nedokončená výroba	500 000
	Písemnosti, plány, výkresy, nosiče dat a záznamů na nich	100 000
	Věci vnesené a odložené - věci zaměstnanců, návštěv, včetně jízdních kol zaměstnanců používaných na cestu do zaměstnání, apod.	300 000
Soubor vlastních a cizích nových investic	Soubor protipožárních prostředků pojištěných objektů – hydrantové skříně včetně jejich vybavení (hydrantové hadice, proudnice, ventily, zámky, apod.), hasicí přístroje včetně skříní	100 000
Soubor vlastních a cizích cenností	Stavební součásti	1 000 000
	Věci movité	
	Peníze a cennosti uzamčené v pokladnách a trezorech	1 500 000
Soubor vlastního a cizího nehmotného majetku	Přeprava peněz a cenností	1 000 000
	Umělecká díla, věci zvláštní kulturní a historické hodnoty, včetně exponátů na výstavách	5 000 000
	Nehmotný majetek (software, licence, patenty a jiná ocenitelná práva)	100 000

Pojištěná nebezpečí, limity pojistného plnění, spoluúčasti

Odcizení		
Pojištěná nebezpečí	Krádež, loupež	Krádež, loupež
Limity plnění	Prostá krádež	200 000
Spoluúčasti	Krádež, loupež	1 000
	Přeprava cenností	
Vandalismus		
Pojištěná nebezpečí		Vandalismus – zjištěný i nezjištěný pachatel
Agregovaná pojistná částka (Kč) – první riziko		1 000 000
Limity plnění (Kč)	Škody způsobené sprejery	500 000
Spoluúčast (Kč)		1 000

Místa pojištění

Adresa	Limit plnění
Katastrální území statutárního města Karviná	-
Území ČR – přeprava cenností	-
Území Evropy – mobilní elektronika	500 000
Místa na území ČR, která pojištěný a spolupojištěné organizace oprávněně užívají nebo se na nich nachází jejich majetek	1 000 000

POJIŠTĚNÍ MAJETKU

Pojištění skel proti rozbití

Předměty pojištění, pojistné částky

Předmět pojištění	Pojistná částka	Poznámka
Soubor pevně osazených skel, včetně vnějšího osvětlení a reklam	200 000	<input checked="" type="checkbox"/> první riziko

Pojištěná nebezpečí, limity pojistného plnění, spoluúčasti

	Varianta I
Pojištěná nebezpečí	Nahodilé rozbití
Spoluúčast	500

Místa pojištění

Adresa	Limit plnění
Katastrální území statutárního města Karviná	-

POJIŠTĚNÍ MAJETKU

Pojištění exponátů během výstavy

Předměty pojištění, pojistné částky

Předmět pojištění	
Soubor vlastních a cizích exponátů	Vystavované věci charakteru uměleckého díla, která jsou ve vlastnictví statutárního města Karviná nebo třetích osob a statutární město Karviná je užívá na základě smluvního vztahu za účelem provedení výstavy

Pojištěná nebezpečí, limity pojistného plnění, spoluúčasti

		Varianta I
Pojištěná nebezpečí	Kompletní živel Krádež, loupež	
Limity plnění	Živelní nebezpečí	1 000 000
	Krádež, loupež	1 000 000
	Přeprava	1 000 000
Spoluúčasti	Živelní nebezpečí	
	Krádež, loupež	1 000
	Přeprava	
Vandalismus		
Pojištěná nebezpečí		Vandalismus – zjištěný i nezjištěný pachatel
Agregovaná pojistná částka (Kč) – první riziko		1 000 000
Limity plnění (Kč)	Škody způsobené sprejery	200 000
Spoluúčast (Kč)		1 000

Místa pojištění

Adresa	Limit plnění
Katastrální území statutárního města Karviná	-
Městský dům kultury, tř. Osvobození 1639/43, Karviná – Nové Město	-
Městské informační centrum při Regionální knihovně Karviná, Masarykovo nám.71, Karviná - Fryštát	-
Území ČR - přeprava	-

POJIŠTĚNÍ MAJETKU

Pojištění elektroniky

Předměty pojištění, pojistné částky

Předmět pojištění	Pojistná částka	Agregovaná pojistná částka	Poznámka	
Soubor vlastních a cizích elektronických zařízení, dat a nosičů dat, včetně příslušenství	Stacionární elektronická zařízení, včetně příslušenství	67 500 000	včetně: <input checked="" type="checkbox"/> základů	<input type="checkbox"/> první riziko <input checked="" type="checkbox"/> nová (reprodukční) cena <input type="checkbox"/> časová cena <input type="checkbox"/> jiná cena
	Mobilní elektronická zařízení, včetně příslušenství		včetně: <input type="checkbox"/> základů	<input type="checkbox"/> první riziko <input checked="" type="checkbox"/> nová (reprodukční) cena <input type="checkbox"/> časová cena <input type="checkbox"/> jiná cena
	Data a nosiče dat	100 000		<input type="checkbox"/> první riziko <input checked="" type="checkbox"/> náklady na obnovu
	Rozvody	100 000		<input checked="" type="checkbox"/> první riziko <input type="checkbox"/> nová (reprodukční) cena <input type="checkbox"/> časová cena <input type="checkbox"/> jiná cena

Poznámka: Nabídku prosím kalkulujte pro agregované pojistné částky.

Pojištěná nebezpečí, limity pojistného plnění, spoluúčasti

	Varianta I
Pojištění elektroniky	
Pojištěná nebezpečí	Stacionární zařízení All risks, vzniknutí cizího předmětu
	Mobilní zařízení All risks, vzniknutí cizího předmětu
Limity plnění	20 000 000
Spoluúčasti	Všechna rizika 5 000

Použité pojmy

All risks

všechna nebezpečí, kromě výslovně vyloučených (běžně živelní nebezpečí, odcizení, vandalismus, válka, stávka; politická rizika; jaderné záření, reakce, kontaminace; běžné opotřebení; atmosférické vlivy; škody, za které odpovídá smluvní partner; úmyslné jednání pojištěného; škody na vyměnitelných součástech a na součástech, které podléhají rychlému opotřebení).

Adresa	Limit plnění
Katastrální území statutárního města Karviná	-
Území Evropy – mobilní elektronika	500 000

POJIŠTĚNÍ ODPOVĚDNOSTI ZA ÚJMU

Pojištění obecné odpovědnosti za újmu, vč. odpovědnosti za výrobek

Pojištěná činnost

Obecná provozní odpovědnost za újmu způsobenou jiné osobě v souvislosti s činností nebo vztahem pojištěného vyplývající ze zákona o obecním zřízení v platném znění (zejména z existence a držby obecního majetku a z výkonu práv a povinností pojištěného v rámci jeho samostatné a přenesené působnosti) a souvisejících právních předpisů:

- Zákon č.128/2000 Sb. o obcích, ve znění pozdějších předpisů
- Zákon č.553/1991 Sb. o obecní policii, ve znění pozdějších předpisů
- Zákon č.108/2006 Sb. o sociálních službách, ve znění pozdějších předpisů
- a další související právní předpisy či zákony
- Činnosti spolupojištěných právních subjektů dle zřizovacích listin a výpisu z Obchodního rejstříku, Klubu důchodců a Sboru dobrovolných hasičů

Dále se pojištění vztahuje na držbu nemovitosti.

Údaje rozhodné pro výpočet pojistného	
Počet obyvatel města	52 559
Zastupitelstvo města – počet členů	41
Rada města – počet členů	11
Počet žáků základních škol a mateřských škol	4 220 + 1 378
Městská policie – počet osob	87
Hasiči (dobrovolní) – počet osob	54

Báze pojištění

Loss occurrence

Retroaktivní krytí

Od 1.1.2014

Předměty pojištění, limity pojistného plnění, spoluúčasti

Rozsah pojistného krytí	Limit plnění / Sublimit plnění	Spoluúčast
Obecná odpovědnost za újmu (újma na hmotné věci a nemajetková újma při ublížení na zdraví nebo při usmrcení vč. následných finančních škod a újma na životním prostředí v důsledku nenadálého selhání ochranného zařízení) vč. vlastnictví a držby nemovitostí a pronájmu nemovitosti od 3. osoby	50 000 000	1 000
Odpovědnost za újmu způsobenou vadným výrobkem (včetně vadně vykonané práce)	50 000 000	1 000
Duševní útrapy osoby blízké při zvlášť závažném ublížení na zdraví nebo při usmrcení	50 000 000	1 000
Čisté finanční škody (škody, které nevzniknou následkem újmy na zdraví nebo na věci)	2 000 000	1 000
Věci převzaté (k opravě, úpravě)	2 000 000	1 000
Věci užívané (pronajaté, na leasing, kromě automobilů)	2 000 000	1 000
Regresy zdravotních pojišťoven pro zaměstnance, osoby ve výkonu veřejných funkcí, členy sboru dobrovolných hasičů	50 000 000	1 000
Regresy orgánů nemocenského pojištění		
Nemajetková újma spočívající v jiném zásahu do přirozených práv člověka než ublížení na zdraví nebo usmrcení (osobnostní nemajetková újma)	1 000 000	1 000

Rozsah pojistného krytí	Limit plnění / Sublimit plnění	Spoluúčast
Odpovědnost z provozování sportovních, kulturních, sociálních, rekreačních zařízení /akcí/ služeb	10 000 000	1 000
Odpovědnost za škody způsobené obecní policií	10 000 000	1 000
Odpovědnosti za škody způsobené při výkonu veřejné moci rozhodnutím nebo nesprávným úředním postupem	5 000 000	1 000
Odpovědnost zastupitelů za škodu způsobenou městu / obci	5 000 000	1 000
Odpovědnost správce komunikace a správce nemovitostí	2 000 000	1 000
Odpovědnost poskytovatele sociální péče	1 000 000	1 000
Pojištění odpovědnosti za újmu / škodu se v souladu se zákonem č. 111/2006 Sb. o pomoci v hmotné nouzi (veřejná služba), ve znění pozdějších předpisů (vztahuje se na odpovědnost obce za újmu / škodu na majetku nebo na zdraví, kterou osoba vykonávající veřejnou službu neúmyslně způsobí nebo jí bude způsobena.	1 000 000	1 000
Odpovědnost obecního hasičského sboru / odpovědnost dobrovolného hasičského sboru	30 000 000	1 000
Škody na životním prostředí (vzniklé jinak než v důsledku nenadálého selhání ochranného zařízení)	1 000 000	1 000
Křížová odpovědnost	1 000 000	1 000
Odpovědnost za věci zaměstnanců, osob ve výkonu veřejných funkcí, členů sboru dobrovolných hasičů, včetně mobilních telefonů, notebooků, ostatních elektronických zařízení a jízdních kol	1 000 000	0
Odpovědnost za věci zaměstnanců městské policie Karviná při plnění pracovních úkolů nebo v přímé souvislosti s nimi - psi	500 000	1 000
Odpovědnost v souvislosti s rozšířením salmonely a jiných přenosných chorob v souvislosti s mikrobiologickou kontaminací výrobku	1 000 000	1 000
Odpovědnost provozovatele školy a školského zařízení, včetně pořádání školských akcí a výletů	50 000 000	Úraz žáků = 0 krádež věcí = 0 odp. žáka, studenta = 500
Odpovědnost školského zařízení za krádež věcí žáků, studentů, učňů v šatnách, včetně finanční hotovosti, mobilních telefonů, oděvů, obuvi	500 000	
Odpovědnost žáka, studenta, učně za škodu vůči třetím osobám, včetně školskému zařízení	500 000	

Pozn.:

Odpovědnost za věci zaměstnanců městské policie Karviná při plnění pracovních úkolů nebo v přímé souvislosti s nimi – psi: Újmou na věci se v tomto případě rozumí újma vzniklá na psovi ve vlastnictví zaměstnance městské policie Karviná (např. zastřelení psa při výkonu služby, uhytnutí nebo utracení pojištěného psa z důvodu nákazy, získané nemoci, úrazu, operace, akutní otravy nebo živelní události). Pojištění zahrnuje rovněž náhradu nákladů na léčebné výlohy vynaložené ve prospěch výše uvedené věci zaměstnance.

Územní rozsah pojištění

Druh pojištění	Územní rozsah
Obecná odpovědnost za újmu (újma na majetku a na zdraví třetích osob vč. následných finančních škod)	<input type="checkbox"/> ČR <input checked="" type="checkbox"/> Evropa <input type="checkbox"/> Celý svět, vč. USA a Kanady <input type="checkbox"/> Celý svět, vyjma USA a Kanady <input type="checkbox"/> Jiné: doplnit
Odpovědnost za újmu způsobenou vadným výrobkem (včetně vadně vykonané práce)	<input type="checkbox"/> ČR <input checked="" type="checkbox"/> Evropa <input type="checkbox"/> Celý svět, vč. USA a Kanady <input type="checkbox"/> Celý svět, vyjma USA a Kanady <input type="checkbox"/> Jiné: doplnit
Čisté finanční škody (škody, které nevzniknou následkem újmy na zdraví nebo na věci)	<input checked="" type="checkbox"/> ČR <input type="checkbox"/> Evropa <input type="checkbox"/> Celý svět, vč. USA a Kanady <input type="checkbox"/> Celý svět, vyjma USA a Kanady <input type="checkbox"/> Jiné: doplnit
Odpovědnost za újmu na životě, zdraví a věcech žáků	<input type="checkbox"/> ČR <input checked="" type="checkbox"/> Evropa <input type="checkbox"/> Celý svět, vč. USA a Kanady <input type="checkbox"/> Celý svět, vyjma USA a Kanady <input type="checkbox"/> Jiné: doplnit
Ostatní připojištění	<input checked="" type="checkbox"/> ČR <input type="checkbox"/> Evropa <input type="checkbox"/> Celý svět, vč. USA a Kanady <input type="checkbox"/> Celý svět, vyjma USA a Kanady <input type="checkbox"/> Jiné: doplnit

POJIŠTĚNÍ VOZIDEL

Havarijní pojištění

Předmět pojištění

viz Seznam vozidel

Pojistná částka

Pojistná částka

Nová cena

Obecná cena

Jiné: doplnit

Pojištěná nebezpečí, spoluúčasti

	Varianta I
Havarijní pojištění	
Pojištěná nebezpečí	All risks
	Vozidla do 3,5 t nižší než 5%, min.5 000 dle možnosti pojistitele, max. však 5%, min.5 000

Použité pojmy

All risks

poškození nebo zničení vozidla jakoukoli nahodilou událostí včetně odcizení, minimálně však následující pojištěná nebezpečí:

- havárie (náhlé nahodilé působení vnějších mechanických sil - náraz, střed, pád);
- odcizení - krádež (zmocnění se vozidla nebo jeho části), krádež vloupáním (násilné vniknutí do vozidla a zmocnění se vozidla nebo jeho části), loupež (zmocnění se vozidla nebo jeho části použitím násilí nebo pohrůžky bezprostředního násilí)
- neoprávněné užití vozidla (užití vozidla proti vůli oprávněné osoby);
- vandalismus (poškození věci úmyslným jednáním třetí osoby);
- živelní události (působení přírodních sil - požár, výbuch, úder blesku, zřícení skal, zemin nebo lavin, pád stromů nebo stožárů, vichřice, krupobití, povodeň nebo záplava).

Územní rozsah

Územní rozsah

ČR pro vozidla dle přiloženého seznamu

Evropa pro vozidla dle přiloženého seznamu

Jiné: doplnit pro vozidla dle přiloženého seznamu

Pojištění čelního skla / skel ve vozidle

Předmět pojištění

viz Seznam vozidel

Pojistná částka, spoluúčasti

	Varianta I
Pojištění čelního skla / skel ve vozidle	
Pojistná částka – první riziko	Vozidla do 3,5 t viz.tabulka
Spoluúčast	dle možnosti pojistitele

Úrazové pojištění přepravovaných osob

Předmět pojištění

viz Seznam vozidel

Pojištěná nebezpečí, pojistné částky

	Varianta I
Úrazové pojištění přepravovaných osob	
Trvalé následky úrazu	min. 100 000
Smrt úrazem	min. 100 000
Tělesné poškození	dle možnosti pojistitele
Denní odškodné	dle možnosti pojistitele

Pojištění přepravovaných zavazadel

Předmět pojištění

viz Seznam vozidel

Pojistné částky

	Varianta I
Pojištění přepravovaných zavazadel	
Pojistná částka – první riziko	10 000 Kč / vozidlo

Poř.č	Tovární značka	Typ	RZ	VIN	druh	Rok výroby	Výkon	Obsah	Počet míst	Hmotnost	Pojistná částka	Limit skla	Limit úraz	Limit zavazadla
1	Agados	Handy	1T23021	TKXHA31756ANS2485	přívěs	2006	0	0	0	750	5 000 Kč			
2	Citroen	Berlingo	3T92151	VF7GBKFWC94212154	osobní	2006	55	1360	5	1655	50 000 Kč	20 000 Kč	1 násobek	10 000 Kč
3	Ford	Transit	4T21923	WF0SXXTTFS6B58972	osobní	2006	81	2198	5	3500	130 000 Kč	15 000 Kč	1 násobek	10 000 Kč
4	Škoda	Roomster	4T57738	TMBMC25JX75030044	osobní	2007	63	1390	5	1670	95 000 Kč	15 000 Kč	1 násobek	10 000 Kč
5	Chevrolet	Lacetti	4T75748	KL1NF35UJ7K646320	osobní	2007	89	1991	5	1870	50 000 Kč	15 000 Kč	1 násobek	10 000 Kč
6	Ford	Transit	5T43828	WF0SXXTTFS8K55501	osobní	2008	81	2198	9	3500	175 000 Kč	15 000 Kč	1 násobek	10 000 Kč
7	Land Rover	LD	5T85078	SALLDHMS8AA798331	osobní	2011	90	2402	5	3050	600 000 Kč	15 000 Kč	1 násobek	10 000 Kč
8	Škoda	YETI	7T06081	TMBLC45L2B6007465	osobní	2009	81	1968	5	2070	160 000 Kč	15 000 Kč	1 násobek	10 000 Kč
9	Škoda	Fabia	7T06410	TMBJN65JXB3084744	osobní	2010	77	1197	5	1605	130 000 Kč	15 000 Kč	1 násobek	10 000 Kč
10	Peugeot	Partner	7T46836	VF37BNFRCBJ624275	osobní	2011	66	1587	5	1980	110 000 Kč	15 000 Kč	1 násobek	10 000 Kč
11	Volkswagen	Caddy	8T13643	WV2ZZZ2KZDX068039	osobní	2012	75	1595	5	2270	245 000 Kč	15 000 Kč	1 násobek	10 000 Kč
12	Škoda	Superb	8T14462	TMBCC93TXE9008639	osobní	2013	85	3597	5	2265	400 000 Kč	15 000 Kč	1 násobek	10 000 Kč
13	Volkswagen	Caddy	8T65790	WV2ZZZ2KZEX046424	osobní	2013	75	1595	5	2270	280 000 Kč	15 000 Kč	1 násobek	10 000 Kč
14	DACIA	LODGY	8T84139	UU1JSD3550829880	osobní	2014	60	1598	7	1857	180 000 Kč	15 000 Kč	1 násobek	10 000 Kč
15	Ford	Transit	8T84322	WF0XXXTTFXDD18573	osobní	2014	74	2200	5	2270	260 000 Kč	20 000 Kč	1 násobek	10 000 Kč
16	Škoda	Octavia	9T35711	TMBJF7NE6E0228074	osobní	2014	66	1598	5	1990	220 000 Kč	10 000 Kč	1 násobek	10 000 Kč
17	Ford	Transit	9S33511	WF0ZXXBDFZ8Y29691	osobní	2009	63	2198	6	2600	150 000 Kč	15 000 Kč	1 násobek	10 000 Kč
18	Škoda	Octavia	9T68108	TMBJJ7NE8G0085517	osobní	2015	77	1998	5	1850	340 000 Kč	15 000 Kč	1 násobek	10 000 Kč
19	Škoda	Superb	9T68055	TMBCE9NP4G7025462	osobní	2015	206	1984	5	2215	600 000 Kč	15 000 Kč	1 násobek	10 000 Kč
20	Dacia	Dokker	9T68085	UU10SDA3553679398	osobní	2015	60	1598	5	1768	178 000 Kč	10 000 Kč	1 násobek	10 000 Kč
21	Škoda	YETI	9T85132	TMBLC45L2G6047116	osobní	2016	81	1968	5	2095	350 000 Kč	10 000 Kč	1 násobek	10 000 Kč
22	Volkswagen	Transporter sanitní	7T34318	WV2ZZZ70ZYH009066	osobní	1999	50	1896	6	2600	56 000 Kč	10 000 Kč	1 násobek	10 000 Kč
23	Škoda	Octavia Sedan	1TC2805	TMBAC7NEXH0016226	osobní	2016	110	1395	5	1500	380 000 Kč	10 000 Kč	1 násobek	10 000 Kč
24	Dacia	Dokker	1TC3091	UU10SDCV555648286	osobní	2016	75	1598	5	1764	195 000 Kč	10 000 Kč	1 násobek	10 000 Kč
25	Dacia	Dokker	1TC3090	UU10SDCV555909288	osobní	2016	75	1598	5	1764	195 000 Kč	10 000 Kč	1 násobek	10 000 Kč

Poř.č.	Tovární značka	Typ	RZ	VIN	druh	Rok výroby	Výkon	Obsah	Počet míst	Hmotnost	Pojistná částka	Limit skla	Limit úraz	Limit zavazadla
26	BRENDER UP	2270U	1TA2671	YU100B019GP545224	přívěs	2016				600	23 000 Kč			
27	Škoda	YETI	1TE0042	TMBLC75L0H6030317	osobní	2016	81	1968	5	2095	400 000 Kč	10 000 Kč	1 násobek	10 000 Kč
28	Škoda	Octavia	1TD9963	TMBJF7NEXH0069371	osobní	2016	66	1598	5	1897	320 000 Kč	10 000 Kč	1 násobek	10 000 Kč
29	AVIA	speciál skříňový	KI97-97	8409294	nákladní	1997	60	3596	2	5320	35 000 Kč	15 000 Kč	1 násobek	10 000 Kč
30	AVIA	požární vozidlo	KIA06-40	G010541	nákladní	1986	60	3596	2	5320	30 000 Kč	15 000 Kč	1 násobek	10 000 Kč
31	KAROSA	speciál cisternový	OVC73-27	L2FA0136	nákladní	1990	212	11940	2	16000	600 000 Kč	15 000 Kč	1 násobek	10 000 Kč
32	BRENDER UP	2270U	1TF0170	YU100B010JP582962	přívěs	2017				750	26 300 Kč			
33	ŠKODA	KAROQ	1TI6561	TMBLJ7NU3J5011500	osobní	2017	110	1968	5	2124	570 000 Kč	15 000 Kč	1 násobek	10 000 Kč
34	Renault	Mascott	4T05112	VF654ANA000031739	nákladní	2006	115	2953	7	6500	1 567 400 Kč	15 000 Kč	1 násobek	10 000 Kč
35	Hyundai	i30 1,4i	1TJ6394	TMAH5H13AJJ006943	osobní	2018	103	1353	5	1840	430 000 Kč	10 000 Kč	1 násobek	10 000 Kč
36	SCANIA	P 440 B4X4	7T98277	YS2P4X40002155104	nákladní	2019	324	12742	6	18000	7 909 044 Kč	20 000 Kč	1 násobek	10 000 Kč

vozidla jsou zařazena do IZS

POJIŠTĚNÍ VOZIDEL

Pojištění odpovědnosti za újmu způsobenou provozem vozidla

Předmět pojištění

viz Seznam vozidel

Limity pojistného plnění

		Varianta I
Pojištění odpovědnosti za újmu způsobenou provozem vozidla		
Limity plnění	Škody na zdraví a usmrcením	min. 50 000 000
	Škody na věci a ušlý zisk	min. 50 000 000

Územní rozsah

Územní rozsah

- ČR pro vozidla dle přiloženého seznamu Evropa pro vozidla dle přiloženého seznamu
 Jiné: doplnit pro vozidla dle přiloženého seznamu

Poř.č.	Tovární značka	Typ vozidla	RZ	VIN	druh	Rok výroby	VYKON	OBSAH	Počet míst	Hmotnost
1	AGADOS	Handy	1T23021	TKXHA31756ANS2485	přívěs/návěs	2006	-	-	-	750
2	CITROEN	Berlingo	3T92151	VF7GBKFWC94212154	osobní	2006	55	1360	5	1655
3	ŠKODA	Roomster	4T57738	TMBMC25JX75030044	osobní	2007	63	1390	5	1670
4	CHEVROLET	Lacetti	4T75748	KL1NF35UJ7K646320	osobní	2007	89	1991	5	1870
5	ŠKODA	Fabia Combi	7T06410	TMBJN65JXB3084744	osobní	2010	77	1197	5	1605
6	PEUGEOT	Partner	7T46836	VF37BNFRCBJ624275	osobní	2011	66	1587	5	1980
7	VOLKSWAGEN	Caddy	8T13643	WV2ZZZ2KZDX068039	osobní	2012	75	1595	5	2270
8	Škoda	Superb	8T14462	TMBCC93TXE9008639	osobní	2013	85	3597	5	2265
9	VOLKSWAGEN	Caddy	8T65790	WV2ZZZ2KZEX046424	osobní	2013	75	1595	5	2270
10	DACIA	Lodgy	8T84139	UU1JSDB3550829880	osobní	2014	60	1598	7	1857
11	FORD	Transit	8T84322	WF0XXTTFFXDD18573	osobní	2014	74	2200	5	2270
12	Škoda	Octavia	9T35711	TMBJF7NE6E0228074	osobní	2014	66	1598	5	1990
13	FORD	Transit	9S33511	WF0ZXXBDFZ8Y29691	osobní	2009	63	2198	6	2600
14	Škoda	Superb	9T68055	TMBCE9NP4G7025462	osobní	2015	206	1984	5	2215
15	DACIA	DOKKER	9T68085	UU10SDA3553679398	osobní	2015	60	1598	5	1768
16	VOLKSWAGEN	Transporter sanitní	7T34318	WV2ZZZ70ZYH009066	osobní	1999	50	1896	6	2600
17	Škoda	Octavia SEDAN	1TC2805	TMBAC7NEXH0016226	osobní	2016	110	1395	5	1500
18	Dacia	Dokker	1TC3091	UU10SDCV555648286	osobní	2016	75	1598	5	1764
19	Dacia	Dokker	1TC3090	UU10SDCV555909288	osobní	2016	75	1598	5	1764
20	BRENDERUP	2270U	1TA2671	YU100B019GP545224	přívěs/návěs	2016	-	-	-	600
21	Škoda	Octavia	1TD9963	TMBJF7NEXH0069371	osobní	2016	66	1598	5	1897
22	BRENDERUP	2270U	1TF0170	YU100B010JP582962	Přívěs	2017	-	-	-	750
23	ŠKODA	KAROQ	1TI6561	TMBLJ7NU3J5011500	Osobní automobil	2017	110	1968	5	2124
24	Hyundai	i30 1,4i	1TJ6394	TMAH5H13AJJ006943	Osobní automobil	2018	103	1353	5	1840

SEZNAM SPOLUPOJIŠTĚNÝCH SUBJEKTŮ

1.	Název organizace	Bytové družstvo Karviná
	Sídlo	Fryštátská 2059/55, Karviná - Fryštát, 733 01
	IČ	26789418
2.	Název příspěvkové organizace	Městský dům kultury Karviná, příspěvková organizace
	Sídlo	tř. Osvobození 1639/43, Karviná - Nové Město, 735 06
	IČ	00320463
3.	Název příspěvkové organizace	Regionální knihovna Karviná, příspěvková organizace
	Sídlo	Centrum 2299/16, Karviná - Mizerov, 734 11
	IČ	00306355
4.	Název příspěvkové organizace	Sociální služby Karviná, příspěvková organizace
	Sídlo	Sokolovská 1761/36, Karviná - Nové Město, 735 06
	IČ	70997136
5.	Název příspěvkové organizace	Základní škola a Mateřská škola Borovského, Karviná, příspěvková organizace
	Sídlo	Ve Svahu 775/1a, Karviná - Ráj, 734 01
	IČ	62331353
6.	Název příspěvkové organizace	Základní škola a mateřská škola s polským jazykem vyučovacím – Szkoła Podstawowa i Przedszkole, Karviná, příspěvková organizace
	Sídlo	Dr. Olszaka 156/2, Karviná - Fryštát, 733 01
	IČ	64628680
7.	Název příspěvkové organizace	Základní škola a Mateřská škola Cihelní, Karviná, příspěvková organizace
	Sídlo	Cihelní 1666/30, Karviná - Nové Město, 735 06
	IČ	48004537
8.	Název příspěvkové organizace	Základní škola a Mateřská škola Prameny, Karviná, příspěvková organizace
	Sídlo	Prameny 838/10, Karviná - Ráj, 734 01
	IČ	72035480
9.	Název příspěvkové organizace	Základní škola a Mateřská škola Dělnická, Karviná, příspěvková organizace
	Sídlo	Sokolovská 1758/1, Karviná - Nové Město, 735 06
	IČ	62331418
10.	Název příspěvkové organizace	Základní škola a Mateřská škola Slovenská, Karviná, příspěvková organizace
	Sídlo	Slovenská 2936/61, Karviná - Hranice, 733 01
	IČ	62331361
11.	Název příspěvkové organizace	Základní škola a Mateřská škola Družby, Karviná, příspěvková organizace
	Sídlo	tř. Družby 1383/1, Karviná - Nové Město, 735 06
	IČ	48004472

12.	Název příspěvkové organizace	Základní škola a Mateřská škola Školská, Karviná, příspěvková organizace
	Sídlo	Školská 432/1, Karviná - Ráj, 734 01
	IČ	48004545
13	Název příspěvkové organizace	Základní škola a Mateřská škola Majakovského, Karviná, příspěvková organizace
	Sídlo	Majakovského 2219/13, Karviná - Mizerov, 734 01
	IČ	48004561
14.	Název příspěvkové organizace	Základní škola a Mateřská škola U Lesa, Karviná, příspěvková organizace
	Sídlo	U Lesa 713/19, Karviná-Ráj, 734 01
	IČ	48004529
15.	Název příspěvkové organizace	Základní škola a Mateřská škola Mendelova, Karviná, příspěvková organizace
	Sídlo	Einsteinova 2871/8, Karviná-Hranice, 733 01
	IČ	62331388
16.	Název příspěvkové organizace	Základní škola a Mateřská škola U Studny, Karviná, příspěvková organizace
	Sídlo	Centrum 2290/14, Karviná - Mizerov, 734 01
	IČ	48004511

statutární město Karviná + příspěvkové organizace

Cennosti – limity, zabezpečení

Místo pojištění		Limity v Kč	Stávající zabezpečení
Magistrát: Karola Šliwky 219, Karviná – Fryštát (budova D)			
Úschovný objekt v kanceláři č. 318	Pokladna č. 8	100 000	Malý trezor umístěný v uzamykatelné skříni, zabudovaný k jejímu dnu
Úschovný objekt v kanceláři č. 314	Pokladna č. 7	100 000	Trezorová skříň je upevněna k podlaze. Není bezpečnostní zámek, odděleno přepážkou.
Magistrát: Karola Šliwky 50, Karviná – Fryštát (budova C)			
Úschovný objekt v kanceláři č. C 118	Pokladna č. 1	150 000	mříže na oknech a na dveřích trezor-ohnivzdorná skříň
V době vyplácení odměn členům okrskových volebních komisí	1. den	650 000	trezor-ohnivzdorná skříň
	2. den	300 000	trezor-ohnivzdorná skříň
V době vyplácení mezd v hotovosti	1. den	300 000	trezor-ohnivzdorná skříň
	2. den	40 000	trezor-ohnivzdorná skříň
Kolková pokladna		36 500	trezor-ohnivzdorná skříň
Valutová pokladna		20 000	trezor-ohnivzdorná skříň
Stravenky, poukázky - denně		cca 200 000	trezor-ohnivzdorná skříň
Úschovný objekt v kanceláři č. C 118			
Úschovný objekt v kanceláři č. C 118	Pokladna č. 2	150 000	trezor-ohnivzdorná skříň
V době vyplácení odměn členům okrskových volebních komisí	1. den	650 000	trezor-ohnivzdorná skříň
	2. den	300 000	trezor-ohnivzdorná skříň
V době vyplácení mezd v hotovosti	1. den	300 000	trezor-ohnivzdorná skříň
	2. den	40 000	trezor-ohnivzdorná skříň
Kolková pokladna		28 540	trezor-ohnivzdorná skříň
Valutová pokladna		20 000	trezor-ohnivzdorná skříň
Stravenky, poukázky - denně		cca 200 000	trezor-ohnivzdorná skříň
Úschovný objekt v kanceláři č. C 118			
Úschovný objekt v kanceláři č. C 118	Pokladna č. 5	150 000	nábytkový trezor – budova C
V době vyplácení odměn členům okrskových volebních komisí	1. den	650 000	nábytkový trezor – budova C
	2. den	300 000	nábytkový trezor – budova C
V době vyplácení mezd v hotovosti	1. den	300 000	nábytkový trezor – budova C
	2. den	40 000	nábytkový trezor – budova C
Kolková pokladna		30 000	nábytkový trezor – budova C
Valutová pokladna		20 000	nábytkový trezor – budova C
Stravenky, poukázky - denně		cca 200 000	nábytkový trezor – budova C
Kancelář č. 118 – pokladna č. 3 - budova C			
Kancelář č. 118 – pokladna č. 3 - budova C		100 000	Nábytkový trezor – T-SAFE NT 14 + mříže

Místo pojištění		Limity v Kč	Stávající zabezpečení
Kancelář č. 118 – pokladna č. 6 - budova C		40 000	trezor - ohnivzdorná skříň
Kancelář č. 118 – pokladna č. 15 – budova C		40 000	trezor – ohnivzdorná skříň
Magistrát – OŠR: Business Gate, Poštovní 615/9, Karviná-Fryštát			
	Pokladna č. 13	10 000	uzamykatelná kovová pokladna umístěna na recepci v uzamykatelných skříních – recepce napojena na EZS
	Pokladna č. 14	10 000	uzamykatelná kovová pokladna umístěna na recepci v uzamykatelných skříních – recepce napojena na EZS
	Pokladna č. 34	10 000	uzamykatelná kovová pokladna umístěna na recepci v uzamykatelných skříních – recepce napojena na EZS
20 příručních pokladniček		20 x 5 000	pokladničky jsou umístěny v uzamykatelných skříních, zásuvkách, napojeno na EZS
Magistrát: Karviná - Fryštát, 72/1			EZS v budově, která je napojena na pult centrální ochrany MP
Zámek Fryštát – místnost pokladny a prodeje vstupenek a suvenýrů		25 000	trezor – velká ohnivzdorná skříň, přenosné 2 uzamykatelné kovové pokladny umístěny v uzamykatelné zásuvce stolu
Budova Městské policie			
Univerzitní park 51/1, Karviná - Fryštát			
Úschovný objekt v kanceláři Městské policie pokladna č. 11		60 000	Velký kovový trezor - 2.NP, okna ani dveře nejsou opatřeny mřížemi, pohybové čidlo v kanceláři, kamera na schodišti a kamery na chodbách, napojeno na operační středisko MP s nepřetržitým provozem
Stravenky od 3. do 10. dne daného měsíce		200 000	Uzamykatelná kovová pokladna umístěna v trezoru
Unišecky 1x ročně asi 14 dní		200 000	Uzamykatelná kovová pokladna umístěna v trezoru
Unišecky celoročně		20 000	Uzamykatelná kovová pokladna umístěna v trezoru
Hotovost za vybrané pokutové bloky		30 000	Uzamykatelná kovová pokladny umístěna v trezoru
Sociální služby: středisko Pečovatelská a asistenční služba, Sokolovská 1761, Karviná - Nové Město		35 000	Pancéřový trezor, pokladna v 1. NP v budově EZS s napojením na MP, mříže v oknech, bezpečnostní tlačítko na MP
Sociální služby: středisko Ekonomickohospodářské, Sokolovská 1761, Karviná-Nové Město		20 000	Pancéřový trezor, pokladna v 2.NP, v budově EZS s napojením na MP
Sociální služby: středisko Azylový dům , nám.O.Foltýna 267, Karviná – Staré Město		20 000	trezor pancéřový vel.30x30 nástěnný, uzamčená skříň kancelář, nonstop provoz

Místo pojištění	Limity v Kč	Stávající zabezpečení
Sociální služby: středisko Denní stacionář, V Aleji 434, Karviná - Ráj	20 000	Trezor pancéřový v uzamykatelné kanceláři, v budově EZS s napojením na MP
Sociální služby: středisko Služeb, Závodní 1667, Karviná - Nové Město	30 000	Pancéřový trezor v uzamykatelné skříni v kanceláři hospodářky, kancelář je uzamykatelná, v budově EZS s napojením na MP, v současné době vypnuto, budova má nepřetržitý provoz, zapnuto o svátcích
MěDK: tř. Osvobození 1639/43, Karviná-Nové Město		v budově EZS s napojením na MP
Úschovný objekt v kanceláři hlavní pokladny.	200 000	trezor zabudovaný, pevně spojen šrouby do podlahy v kanceláři v 1. patře, v místnosti instalováno pohybové čidlo
Úschovný objekt na recepci vstupního vestibulu	200 000	trezor zabudovaný, pevně spojen šrouby do podlahy na recepci
Úschovný objekt v kanceláři vedoucího úseku zájmové činnosti	5 000	příruční trezor přišroubovaný v uzamykatelné skříni, místnost v 1. PP, opatřena mřížemi
Úschovný objekt v kanceláři referenta technického úseku	5 000	příruční pokladnička v uzamykatelné skříni, místnost v 1. PP, opatřena mřížemi
MěDK: kino Centrum, ul. Těřeškovové 2234/24, Karviná - Mizerov		trezor je umístěn v provozní místnosti, v budově EZS s napojením na MP
Úschovný objekt v provozní místnosti	200 000	
MěDK: Letní kino, park Boženy Němcové 57/5, Karviná - Fryštát	100 000	příruční trezor upevněný šrouby do zdi v uzamčené místnosti, okna opatřena mříží, vstupní dveře do místnosti bez mříží
MěDK: OD Družba, ul. Fryštátská 181/44, Karviná-Fryštát	100 000	trezor ukotvený v ocelové konstrukci, zabudováno ve zdi, místnost strojovny vzduchotechniky, II.NP, místnost bez oken, bezpečnostní zámek, plné protipožární dveře
Reg. knihovna: ul. Centrum 2299/16, Karviná - Mizerov		trezor je kovový, uzamykatelný na bezpečnostní kód v II. NP, místnost je napojena na EZS
Úschovný objekt v kanceláři	70 000	
Středisko knihovnických a informačních služeb-SKIS; Karviná-Mizerov, Centrum 2299/16		malé trezory v uzamykatelných skříňkách, I. NP, II. NP, III. NP, napojeno na EZS
- dětské oddělení	10 000	
- oddělení pro dospělé	10 000	
- informační oddělení	10 000	
Středisko knihovnických a informačních služeb v budově MěDKv Karviné; Karviná-Nové Město, tř. Osvobození 1639/43		malé trezory v uzamykatelných zásuvkách, II. NP, kamerový systém na dospělém oddělení
- dětské oddělení	10 000	
- dospělé oddělení	10 000	

Místo pojištění	Limity v Kč	Stávající zabezpečení
Středisko hudby a umění; Karviná-Fryštát, Masarykovo nám. č. 9/7 - půjčovna	10 000	malý trezor v uzamykatelné zásuvce, I. NP, napojeno na EZS
Středisko polské literatury; Karviná-Fryštát, Masarykovo nám. č. 9/7 - půjčovna	10 000	malý trezor v uzamykatelné zásuvce, II. NP, napojeno na EZS
Středisko doplňování a zpracování knihovního fondu – knihařská dílna; Karviná-Ráj, Kosmonautů 618/31 - knihařská dílna	10 000	hotovost uzamčená v zásuvce, vnější mříže na oknech, I. NP
Středisko hudby a umění, Městské informační centrum; Karviná-Fryštát, Masarykovo nám. č. 71/26 - informační centrum	10 000	trezor s kódováním v uzamykatelné skříni, I. NP, okna s bezpečnostní fólií, napojeno na EZS
Středisko knihovnických a informačních služeb v budově MěDK v Karviné-Rehabilitační sanatorium Karviná-Hranice, ul. Čsl. Armády 2954/2 - půjčovna	10 000	malý trezor v uzamykatelné zásuvce, II. NP
Středisko polské literatury, Obecní středisko, Karviná-Louky, Na Zátíši 599 - půjčovna	10 000	hotovost uzamčená v zásuvce, II. NP
ZŠ a MŠ Majakovského 2219, Karviná-Mizerov		
Kancelář zástupce ředitele školy	10 000	trezor je zabudovaný ve stěně v kanceláři zástupce školy
Odloučené pracoviště: Kpt. Jaroše 2224, Karviná - Mizerov		
Kancelář vedoucí učitelky	5 000	kovový trezorek je uložen v zamčené skříni v uzamčené kanceláři vedoucí učitelky – objekt je napojen na EZS
Školní družina	5 000	železný nepřenosný trezor
Školní jídelna	1 000	trezor je zamčený ve skříni
ZŠ a MŠ Mendelova, Einsteinova 2871/8, Karviná - Hranice	25 000	uzamčená kovová pokladnička, kancelář má bezpečnostní dveře, místnost napojena na EZS na městskou policii
Kancelář školy		
Odloučená pracoviště: Slovenská 2872, Karviná - Hranice		
Kancelář ekonomky MŠ	15 000	kovová pokladna v uzamykatelné skříni, kancelář se zamyká - bezpečnostní zařízení s napojením na Městskou policii
Ve dnech výběru stravného a úplaty za vzdělání	50 000	
Divišova 2806/2, Karviná Hranice (MŠ Žižkova)		
Kancelář ekonomky MŠ	15 000	kovová pokladna v uzamykatelné skříni, kancelář se zamyká, objekt je napojen na ECHO ALARM, centrálně na Policii ČR
V den výběru stravného a úplaty za předškolní vzdělávání a den poté	50 000	

Místo pojištění	Limity v Kč	Stávající zabezpečení
ZŠ a MŠ Slovenská 2936/61, Karviná - Hranice		uzamykatelný přenosný trezor umístěný ve skříni kanceláře, místnost napojena na EZS
Kancelář vedoucí školní jídelny	15 000	
Odloučené pracoviště: Spojka 2910, Karviná-Hranice		
Uzamčená místnost	10 000	trezor je zabudován a uchycen na pevně k zadní části skříně
ZŠ a MŠ s polským jazykem vyuč., Dr. Olszaka 156/2, Karviná-Fryštát		
Hlavní pokladna ZŠ	20 000	kovová pokladna na zámek je uložena ve skříni na zamykání, bezpečnostní dveře do komplexu kanceláří (sekretariát, ředitel, sborovna), místnost napojená na EZS, kancelář ve 2.NP, na chodbách školy kamerový systém
Pokladna školní jídelny	3 000	kovová pokladna na zámek je uložena ve skříni na zamykání v kanceláři v 1 NP. Okna nejsou zabezpečena mřížemi, místnost napojená na EZS, kancelář ve 2.NP, na chodbách školy kamerový systém
ZŠ a MŠ U Studny, Centrum 2290/14, Karviná-Mizerov		
Kancelář školy	20 000	kovové pokladny, uzavřené v uzamykatelné skříni, přišroubovány dnem ke skříňkám, místnost napojena na EZS
Kancelář školní jídelny	15 000	
Odloučená pracoviště: Centrum 2314, 734 01 Karviná-Mizerov		
Ředitelna školy	15 000	kovová pokladna přišroubovaná v uzamčené skříňce psacího stolu
V den výběru stravného a úplaty za předškolní vzdělávání a den poté	30 000	
Čajkovského 2215, Karviná-Mizerov		
Ředitelna školy	15 000	pokladna ve skříňce zabezpečena zámkem, 3 zámky = ředitelna-skříňka-pokladna
ZŠ a MŠ Dělnická, Sokolovská 1758/1, Karviná-Nové Město		
Kancelář - hlavní pokladna	20 000	hotovosti uschovány v příručních pokladnách v uzamčených skříňkách, v místnosti FAB, je napojena na EZS, sportovní areál – zabudovaný trezor
Kanceláře – 5 příručních pokladen á 4 000,-	20 000	
kancelář – sportovní areál	40 000	
Odloučená pracoviště: Sokolovská 602/30, Karviná - Nové Město (MŠ Sokolovská)		

Místo pojištění	Limity v Kč	Stávající zabezpečení
Kancelář vedoucí školní jídelny	10 000	příruční kovová pokladna, uložena v uzamčené skříni v uzamčené místnosti s napojením na EZS
V den výběru stravného a den poté	40 000	
tř. Družby 1338, Karviná - Nové Město (MŠ tř. Družby)		
Uzamčená kancelář	35 000	příruční kovová pokladna je uzamčena ve skřínce, v místnosti je čidlo EZS s napojením na Městskou policii
V den výběru stravného a úplaty za předškolní vzdělávání a den poté	45 000	
ZŠ a MŠ tř. Družby 1383, Karviná - Nové Město		
Sekretariát školy	35 000	digitální trezor je upevněn v dřevěné skřínce, vstup je přes dvoje dveře, které jsou opatřeny bezpečnostními zámky, místnost napojena na EZS
Odloučená pracoviště:		
Spojka 1389, Karviná-Nové Město		
Uzamčená místnost	20 000	trezor je zabudován a uchycen na pevně k zadní části skříňe
ZŠ a MŠ Cihelní 1666, Karviná - Nové Město		
Kancelář	42 000	kovová pokladna přišroubovaná k polici a k boční straně skříňe dvěma šrouby, skříň i kancelář jsou uzamčeny FAB
Odloučená pracoviště:		
Dvořákova 1622, Karviná - Nové Město		
Kancelář vedoucí školní jídelny	10 000	kovová pokladna v uzamykatelné místnosti
Cihelní 1668/26, Karviná – Nové Město		
Kancelář vedoucí školní jídelny	10 000	přenosná pokladna uzamčena ve skříni, v místnosti je čidlo EZS napojeno na PCO Městské policie
ZŠ a MŠ U Lesa 713, Karviná - Ráj		
Sekretariát školy	40 000	trezor na klíč je přimontován na pevně ke skřínce, skříň i kancelář jsou uzamčeny FAB, místnost napojena na EZS
ŠJ při ZŠ – vedoucí školní jídelny		
V den výběru stravného a úplaty za školní družinu	30 000	malý trezor v uzamčené skřínce, uzamčené místnosti, napojeno na EZS
Odloučené pracoviště:		
V Aleji 20/761, Karviná - Ráj		
Kancelář vedoucí školní jídelny	10 000	kovová pokladna je v uzamčené skříni, místnost je napojena na EZS
V den výběru stravného a úplaty	30 000	
Horova 655/2, Karviná - Ráj		
Kancelář	10 000	kovová pokladna je v uzamčené skřínce v kanceláři a je zabezpečena bezpečnostním zámekem, místnost je napojena na EZS
V den výběru za stravné a úplatu za předškolní vzdělávání	30 000	

Místo pojištění	Limity v Kč	Stávající zabezpečení
ZŠ a MŠ Školská 432, Karviná - Ráj	50 000	trezor s číselným kódem se nachází v uzamčené skříňce, místnost zabezpečena bezpečnostním čidlem, napojena na EZS
Sekretariát školy		
Odloučené pracoviště:		
Školská 431, Karviná - Ráj		
Kancelář vedoucí školní jídelny	10 000	kovová pokladna je v uzamčené skříni, místnost je uzamčena bezpečnostním zámkem, místnost je napojena na EZS
V den výběru za stravné a úplatu za předškolní vzdělávání	30 000	
ZŠ a MŠ Prameny 838, Karviná - Ráj		
Sekretariát školy	30 000	trezor je pevně umístěn v uzamčené skříni, místnost je uzamčena dozickým zámkem
Kancelář vedoucí ŠJ ZŠ	50 000	kovová uzamčená pokladna v trezoru přišroubovaná v uzamčené skříni – objekt zajištěn alarmem
Pokladna ŠD	30 000	Uzamčená kovová pokladna v uzamčeném trezoru v uzamčené skříni
Odloučené pracoviště:		
MŠ Dačického 588, Karviná - Ráj		
Kancelář vedoucí kuchyně	30 000	kovová pokladna v uzamčené skříni v kanceláři vedoucí ŠJ – objekt zajištěn alarmem napojeným na Policii ČR
Kancelář vedoucí učitelky	30 000	kovová pokladna v uzamčené skříni – objekt zajištěn alarmem napojeným na Policii ČR
ZŠ a MŠ Borovského, Ve Svahu 775, Karviná - Ráj	10 000	v kovové skříni uložena kovová příruční pokladna, místnost zabezpečena el. poplašným systémem, bezpečnostní zámek
Ředitelna školy		
Odloučená pracoviště:		
U Mateřské školy 2/360, Karviná - Ráj		
Kancelář	10 000	kovový trezorek je uložen v uzamčeném stole v kanceláři MŠ, místnost uzamčena dozickým zámkem
Na Kopci 2099, Karviná-Mizerov		
Uzamčená kancelář (zvenčí kulička)	10 000	pevně instalovaná kovová pokladna v uzamčené skříňce, objekt napojen na ECHO ALARM, centrálně na Policii ČR

OSTATNÍ PODMÍNKY POJIŠTĚNÍ

Dodavatel zapracuje do návrhu pojistné smlouvy následující smluvní ujednání.

1. Majetkové pojištění

1.1 Pro rata při zániku pojištění

V případě zániku pojištění z důvodu nezaplacení náleží pojistiteli poměrná část pojistného za dobu pojištění do jeho zániku.

1.2 Akceptace pojistných částek

Pokud je pojištění sjednáno na novou cenu, pak se pro účely této pojistné smlouvy ujednává, že ke dni sjednání pojištění odpovídají pojistné částky veškerého pojištěného majetku sjednané pojistné hodnotě a pojistitel akceptuje pojistné částky jako hodnotu nové věci ve smyslu pojistných podmínek.

1.3 Automatické pojištění nového majetku

Ujednává se, že veškerý nový majetek, který pojištěný nabude v průběhu pojistného období, je automaticky zahrnut do pojištění. Zvýší-li se tím pojistná částka o méně než 10%, nebude pojistitel požadovat doplatek pojistného. Zadavatel je povinen oznámit dodavateli navýšení pojistných částek, pokud dojde ke zvýšení hodnoty pojištěného majetku v průběhu pojistného období (1 rok) o více než 10 % oproti původně sjednané pojistné hodnotě. Strany se zaváží po uplynutí každého pojistného období vyhotovit aktualizaci pojistných částek pro další pojistné období.

1.4 Inflační doložka

Pojišťovna nebude namítat podpojištění, dojde-li v průběhu pojistného období k navýšení pojistných hodnot v důsledku inflace menší než 10 %.

1.5 Plnění pojistitele bez odpočtu opotřebení

Pokud je předmět pojištění pojištěn na novou cenu, pak v případě poškození, ztráty nebo zničení pojištěných věcí vyplatí pojistitel náklad na znovupořízení věci v době pojistné události sníženou o cenu případných zbytků bez odpočtu opotřebení.

1.6 Cizí věci užívané – plnění v nových cenách

V případě cizích věcí užívaných pojištěným se ujednává, že v případě pojistné události na tomto movitém majetku poskytne dodavatel pojištěnému novou cenu za tento movitý majetek.

Pojištění cizí věci, které pojištěný užívá na základě leasingových, nájemních či jiných smluv, jsou v případě převodu do vlastnictví pojištěného automaticky pojištěny – v rozsahu sjednané pojistné smlouvy.

Dále se ujednává, že v případě opotřebení nebo jiného znehodnocení pojištěných věcí movitých vyšší než 70% nové ceny, pojistitel poskytne pojistné plnění v časové ceně.

1.7 Cizí věci užívané – automatické pojištění v případě přechodu vlastnictví na pojištěného

Ujednává se, že pojištěné cizí věci, které pojištěný užívá na základě leasingových, nájemních či jiných smluv, jsou v případě převodu do vlastnictví pojištěného automaticky pojištěny v rozsahu sjednané pojistné smlouvy

1.8 Spoluúčast – pojistná událost na více souborech

V případě pojistné události na více pojištěných souborech majetku (z téže příčiny) pojištěného odečte dodavatel vždy pouze jednu spoluúčast, a to nejvyšší sjednanou, pokud není pro pojištěného výhodnější odečtení spoluúčasti z jednotlivých předmětů pojištění, jichž se pojistná událost týká. V případě, že je pro pojištěného výhodnější odečtení spoluúčasti z jednotlivých předmětů pojištění, provede dodavatel odečtení spoluúčasti z těchto jednotlivých předmětů pojištění, jichž se pojistná událost týká. Toto se vztahuje také na případy, kdy pojistná událost nastane z téže příčiny na více místech pojištění.

1.9 Pojištění na novou cenu

Ujednává se, že pojištění majetku pojištěného se sjednává na novou cenu. V případě poškození nebo zničení pojištěných věcí vyplatí pojistitel náklad na znovupořízení věcí snížený o cenu případných zbytků takto:

Ujednává se, že v případě pojistné události na věcech nemovitých (budovy, stavby) bude pojistné plnění hrazeno v nových cenách bez opotřebení.

Dále se ujednává, že v případě opotřebení nebo jiného znehodnocení pojištěných věcí movitých vyšší než 70% nové ceny, pojistitel poskytne pojistné plnění v časové ceně.

1.10 Záplava, povodeň – změna definice

Plnění z pojištění rizika záplavy a povodně není omezeno skutečností, že záplava a povodeň měla charakter záplavy a povodně opakující se alespoň či nejvýše s určitou časovou periodou/frekvencí (např. 20-letá voda apod.). Definice rizika záplavy a povodně není na časové periodě/frekvenci závislé.

1.11 Náraz dopravního prostředku, pád stromu

Ujednává se, že pojištění pro případ poškození nebo zničení pojištěné věci nárazem dopravního prostředku nebo jeho nákladu, pádem stromů, stožárů nebo jiných předmětů se vztahuje i na součásti poškozené věci nebo součásti téhož souboru jako poškozená věc.

1.12 Katastrofická rizika – časové vymezení 1 pojistné události

Ujednává se, že škody způsobené riziky „záplava, povodeň“ a nastalé z jedné příčiny během 72 hodin se hodnotí jako jedna pojistná událost a z tohoto titulu se odečítá pouze jedna spoluúčast, pro riziko „vichřice a krupobití“ platí časová lhůta 48 hodin. Toto se vztahuje také na případy, kdy pojistná událost nastane z téže příčiny na více místech pojištění.

1.13 Zpětné vystoupení vody z kanalizačních potrubí

Ujednává se, že pojištění „záplava, povodeň“ resp. „vodovodních škod“ se vztahuje i na škody způsobené zpětným vystoupením vody z kanalizačního potrubí.

1.14 Vodovodní škody – mráz, lom

Pojištění vodovodních škod se ujednává také na krytí škod způsobených přetlakem páry nebo kapaliny nebo mrazem či lomem na pojištěných vodovodních či kanalizačních potrubích a zařízeních (včetně nákladu na odstranění závady a škod na těchto zařízeních) umístěných mimo budovu, maximálně však do vzdálenosti 30 m od budovy. V rámci sjednané pojistné částky nebo limitu pojistného plnění nemovitých věcí (staveb) pojistitel uhradí:

- škody způsobené ztrátou vody do ročního limitu plnění 250 000,- Kč
- náklady na odstranění ucpání odpadních potrubí uvnitř budovy

1.15 Vodovodní škody – sprinklery

Ujednává se, že pojištění vodovodních škod se vztahuje i na škody způsobené vodou vytékající z klimatizačních zařízení, sprinklerových a samočinných hasicích zařízení v důsledku poruchy tohoto zařízení, včetně škod způsobených v důsledku provádění tlakových zkoušek hasicího zařízení – limit pro tlakové zkoušky je 100 000 Kč.

1.16 Vodovodní škody – vodné, stočné

Ujednává se, že v případě vzniku pojistné události z příčiny pojistného nebezpečí „vodovodní škoda“ a za podmínky poškození a/nebo zničení potrubí vodovodních zařízení, dodavatel poskytne pojistné plnění i za vícenáklady s pojistnou událostí spojené. Za tyto vícenáklady se považuje vodné a stočné. Pojištěný je v takovémto případě povinen prokázat způsobenou škodu potvrzením od společnosti provozující potrubí vodovodních zařízení a dodávky vody.

Pro toto pojištění se sjednává maximální roční limit ve výši: 500 000 Kč

1.17 Pojištění investic – rozšíření pojistného krytí

Pojištění souboru nedokončených investic pojištěného do věcí movitých a nemovitých (budovy, haly a stavby) se sjednává pro věci, ke kterým přešlo nebezpečí škody na pojištěného.

Toto pojištění se sjednává na první riziko nebo s limitem plnění: 100 000 000 Kč

1.18 Pojištění nemovitostí, na kterých jsou prováděny stavební úpravy

Pojištění budov, hal a staveb (dále jen nemovitosti) se vztahuje také na škody vzniklé v důsledku pojištěných nebezpečí na nemovitostech, na kterých jsou prováděny stavební úpravy, včetně těch, k nimž je třeba stavební povolení. Pojištění se vztahuje také na nemovitosti ve výstavbě anebo před kolaudací, pokud k těmto nemovitostem přešlo nebezpečí škody na pojištěného a bylo vydáno povolení k předčasnému užívání stavby, jakož i na věcech v takové nemovitosti umístěných, a to za předpokladu, že ke škodě nedošlo bezprostředně v důsledku stavebně montážní činnosti.

1.19 Ztráta pojištěné věci v důsledku pojistné události

Ujednává se, že dodavatel poskytne plnění i v případě ztráty pojištěné věci v přímé souvislosti s pojistnou událostí pojištěnou touto pojistnou smlouvou.

1.20 Omezení možnosti naturálního plnění

Ujednává se, že pojistné plnění lze poskytnout pouze formou peněžité náhrady, nikoliv jako naturální plnění, pokud se obě smluvní strany nedohodnou jinak.

1.21 Pojistné plnění – sjednané spoluúčasti

Ujednává se, že pojistné plnění poskytované dodavatelem nemůže být omezeno jakýmkoliv jinými spoluúčastmi než těmi, které jsou výslovně uvedeny v této zadávací dokumentaci. Výše omezení pojistného plnění těmito spoluúčastmi je nejvyšší přípustná.

1.22 Krytí nákladů na hašení, demolici, odvoz sutí, likvidace zbytků

Pojištění zahrnuje i krytí nákladů na hašení, demolici, odvoz sutí, likvidaci zbytků a následků pojistné události včetně nákladů na dočasné přemístění majetku. Toto pojištění se sjednává na první riziko nebo s limitem plnění 100 000 000 Kč se spoluúčastí 20 000 Kč

1.23 Ujednání – parkovací automat

Odchylně od příslušných pojistných podmínek se ujednává, že parkovací automat na mince se považuje za uzavřený prostor.

1.24 Odcizení, vandalismus – nezjištěný pachatel

Pojištění se vztahuje i na případy, kdy byl pachatel činu nezjištěn.

1.25 Ujednání - jízdní kola

Ujednává se, že: Místem pojištění je místo určené nebo obvyklé k odkládání pojištěné věci. Budou-li pojištěné věci uloženy, v době pojistné události, i mimo uzavřený prostor nebo mimo oplocené prostranství, poskytne dodavatel plnění, budou-li prokazatelně uzamčeny lankovým nebo řetízkovým zámekem na zamykání jízdních kol k příslušenství budovy nebo ke stavebním součástem budovy, ke stojanům či jinak odolným konstrukcím takovým

způsobem, aby ho nebylo možné odcizit, aniž pachatel překonal zámek nebo závažným způsobem rozrušil pevný konstrukční díl samotného předmětu.

1.26 Prostý vandalismus

Pojištění vandalismu se vztahuje na úmyslné poškození nebo úmyslné zničení pojištěné věci, a to bez ohledu na to, zda toto poškození/ zničení nesouvisí s pokusem o vloupání, či s vloupáním

1.27 Vandalismus – poškození hlodavci nebo ptactvem

Ujednává se, že za úmyslné poškození nebo zničení (vandalismus) se považuje i poškození nebo zničení fasády pojištěných nemovitostí hlodavci nebo vyklováním ptáky.

Pro toto pojištění se ujednává limit plnění: 500 000 Kč

1.28 Mobilní elektronika - odcizení

Ujednává se, že pojištění se vztahuje i na případ odcizení přepravované mobilní elektroniky z dopravního prostředku (jako např. vozidla, vlaku, letadla, autobusu). Při přepravě vozidlem bylo elektronické zařízení umístěno v uzamčeném vozidle v zavazadlovém prostoru, případně je pevně spojeno s vozidlem Místem pojištění pro mobilní elektroniku je území Evropy.

Pro toto pojištění se ujednává limit plnění: 500 000 Kč

1.29 Sprejeři

Ujednává se, že se pojištění vztahuje i na úmyslné poškození pojištěné věci malbami, nástřiky (např. spreji a barvami) nebo polepením. Při poškození pojištěné věci pojistným nebezpečím podle tohoto odstavce poskytne pojistitel plnění, jehož výše odpovídá přiměřeným a nezbytně vynaloženým nákladům na vyčištění, případně i opravu plochy, která byla pojistnou událostí bezprostředně dotčena. Vynaložil-li pojištěný po pojistné události náklady na konzervaci pojištěné věci (např. prevence proti poškození spreji a barvami), budou součástí pojistného plnění i takto vynaložené náklady, max. však ve výši 20 % z částky vynaložené na tuto konzervaci pojištěné věci.

Pro toto pojištění se ujednává limit plnění: 500 000 Kč

1.30 Kamerové systémy – změna podmínek zabezpečení

Ujednává se, že v případě pojistných událostí uplatňovaných na kamerovém systému poskytne dodavatel plnění, budou-li pojištěné věci umístěny mimo uzavřený prostor, mimo oplocené prostranství a při jejich odcizení dojde k překonání konstrukčního upevnění.

1.31 Perimetrický detekový systém (Perimetr Locator) – změna podmínek zabezpečení

Ujednává se, že v případě pojistných událostí uplatňovaných na perimetrickém detekovém systému poskytne dodavatel plnění, dojde-li při jejich odcizení k překonání konstrukčního upevnění.

1.32 Náklady na odstranění škody

Ujednává se, že pojištění zahrnuje do výše sjednané pojistné částky, resp. sjednaného limitu plnění i náklady na odstranění škod, které vznikly v důsledku odcizení resp. pokusu o odcizení, vč. pachatelem úmyslně poškozených a zničených věcí (vandalismus).

1.33 Zabezpečení - obecné

Ujednává se, že odchylně od příslušných pojistných podmínek se za uzavřený prostor považuje i prostor ohraničený prosklenou fasádou a prostor ohraničený pláštěm (i střechou) sendvičové konstrukce a lehkými stavebními příčkami (sádkartonovými i prosklenými). Ve střechě se mohou nacházet světlíky a požární klapky. Za uzavřený prostor se dále považují také staveništní mobilní buňky. Za uzamčené dveře nebo vrata se považují i požární dveře, prosklené dveře (uzavřené elektromechanickým ovládním) a vratové systémy. Za uzamčená vrata se považují i vrata a mříže uzavřené elektrickým pohonem. Prosklené plochy nemusí být mechanicky zabezpečeny.

Elektrickým zabezpečovacím systémem se rozumí systém udržovaný v provozuschopném stavu (kontrola provozuschopnosti dle požadavku výrobce), jehož signál je vyveden do místa se stálou obsluhou (za místo se stálou obsluhou se považuje i recepce a vrátnice).

1.34 Zabezpečení – neobydlené byty města

Ujednává se, že odchylně od příslušných pojistných podmínek poskytne dodavatel pojistné plnění v případě krádeže vlastních a cizích stavebních součástí a věcí pojištěných pojistnou smlouvou v neobydlených bytech města. Vstupní dveře do uzavřeného prostoru musí být opatřeny FAB zámkem.

Pro toto pojištění se ujednává limit plnění: 500 000 Kč

1.35 Zabezpečení – zámek Fryštát

Ujednává se, že pro případy prokázání krádeže vystavených vlastních a cizích exponátů na zámku Fryštát včetně Lottyhausu je požadováno uchování 7 denního záznamu pořízeného kamerovým systémem.

1.36 Zabezpečení – konstrukční upevnění

Ujednává se, že odchylně od příslušných pojistných podmínek se způsobem zabezpečení také rozumí překonání konstrukčního upevnění.

1.37 Zabezpečení – překážky

Ujednává se, že odchýlně od příslušných pojistných podmínek poskytne dodavatel pojistné plnění pro veškerý movitý majetek včetně zásob v případě krádeže, loupeže, v případě, že pachatel překonal překážky nebo opatření chránící předmět pojištění před odcizením. Za minimální zabezpečení se považuje uzamčený prostor s jedním zámekem na vstupech, oplocený prostor se stálou strážní službou (fyzickou ostrahou) s pravidelným pochůzkovým režimem. Pojistitel zároveň akceptuje typy pojištěnými užívaných trezorů z hlediska míry zabezpečení peněžní hotovosti a jiných cenností jako dostačující míru zabezpečení.

1.38 Alternativní zabezpečení

Ujednává se, že odchýlně od příslušných pojistných podmínek se pojištění vztahuje na odcizení předmětu pojištění krádeží i bez překonání mechanického zabezpečení (definovaného touto pojistnou smlouvou), je-li předmět pojištění v době vzniku pojistné události monitorován kamerovým systémem nebo je střežen elektrickým zabezpečovacím systémem (např. otřesové čidlo), jehož svod poplachového signálu je vyveden do místa se stálou obsluhou (např. recepce).

1.39 Součásti a příslušenství nemovitosti

Ujednává se, že odchýlně od příslušných pojistných podmínek poskytne dodavatel pojistné plnění i na součástech a příslušenství nemovitosti, reklamních panelech a jiných součástech a příslušenství nemovitosti na plášti objektů, pokud budou tyto věci pevně spojeny se stavbou (nemovitostí) nebo připevněním své konstrukce k jiné stavbě, nebo ke konstrukci zapuštěné do zpevněné plochy nebo jsou na betonových patkách zapuštěných do země, případně je použit jiný vhodný způsob uchycení ztěžující pro svoji velkou hmotnost, rozměrnost nebo nedostupnost předmětu jeho odcizení.

1.40 Volné prostranství

Ujednává se, že odchýlně od příslušných pojistných podmínek poskytne dodavatel pojistné plnění v případě krádeže, loupeže věcí uložených na VOLNÉM PROSTRANSTVÍ. Způsobem zabezpečení se v tomto případě také rozumí překážka vytvořená vlastnostmi věci – velká hmotnost, nadměrné rozměry, nutná demontáž apod.

1.41 Přeprava cenností

Odchylně od příslušných pojistných podmínek se ujednává, že dodavatel poskytne pojistné plnění, jestliže přepravu cenností provádí jedna osoba a peníze jsou uloženy v uzavřené tašce nebo vnitřní kapse oděvu osoby provádějící přepravu, a to do limitu: 500 000 Kč

Jestliže přepravu cenností provádí dvě osoby vybavené obranným sprayem a peníze jsou uloženy v uzavřené tašce, poskytne dodavatel pojistné plnění a to do limitu: 1 000 000 Kč

1.42 Přijetí padělaných bankovek, stávek a oběžných mincí (dále jen peníze)

Odchylně od příslušných pojistných podmínek se ujednává, že dodavatel poskytne pojistné plnění v případě, kdy pojištěnému vznikne finanční újma tím, že v dobré víře převezme padělané peníze. Pojištění se vztahuje pouze na padělků 1., 2. a 3. stupně nebezpečnosti dle identifikace ČNB. Při přijetí padělků 4. a 5. stupně nebezpečnosti právo na plnění nevzniká.

Pro toto pojištění se ujednává limit plnění: 50 000 Kč

Ujednává se, že pojištění se vztahuje pouze na měny uvedené v oficiálním kurzovním lístku.

1.43 Součásti skla

Odchylně od příslušných pojistných podmínek se ujednává, že pojištění se vztahuje i na nalepené neodnímatelné snímače zabezpečovacích zařízení, nalepené fólie, nápisy, malby nebo jiné výzdoby, jsou-li součástí pojištěného skla. Dále se pojištění vztahuje i na vnější osvětlení, světelné reklamy a světelné nápisy včetně jejich elektrické instalace, nosné konstrukce, skleněné pulty, vitríny a skleněné stěny uvnitř budovy.

1.44 Oprava

Ujednává se, že dodavatel poskytne nad rámec stanovené pojistné částky pojistné plnění i za náklady na nouzové zabezpečení výplně po rozbitém skle, a to včetně montáže a demontáže stavebních součástí nutné k provedení nouzového osazení okenních tabulí či opravy zasklení (např. ochranných mříží, markýz, uzávěrů oken apod.), maximálně však do výše 30 % pojistné částky.

1.45 Rozšíření krytí – vnější součásti

Ujednává se, že pojištění skel se vztahuje i na vnější osvětlení, světelné reklamy a světelné nápisy včetně jejich elektrické instalace a nosné konstrukce.

1.46 Rozšíření krytí – vnitřní součásti

Ujednává se, že pojištění skel se vztahuje i na skleněné pulty, vitríny a skleněné stěny uvnitř budovy.

1.47 Rozšíření krytí – definice skla

Ujednává se, že pro pojištění skel, se pojištění vztahuje i na obyčejná skla, jejichž tloušťka je 3 mm a větší.

1.48 Pojištění elektroniky - stáří

Ujednává se, že pro pojištění elektroniky, se pojištění vztahuje i na zařízení, jejichž stáří v době vzniku škody přesáhlo 5 let.

1.49 Pojištění elektroniky – místo pojištění

Pro mobilní elektroniku, se ujednává místo pojištění Evropa.

1.50 Pojištění elektroniky – hmyz, hlodavci

Ujednává se, že se pojištění vztahuje i na škody způsobené hmyzem či hlodavci

1.51 Pojištění elektroniky – zařízení mimo provoz

Ujednává se, že se pojištění vztahuje i na zařízení převzatá pojištěným, která jsou provozuschopná, avšak v době pojistné události mohou být mimo provoz, mohou na nich probíhat prohlídky či opravy, mohou být v rámci místa pojištění přepravována, přemísťována, demontována či opětovně montována.

1.52 Pojištění elektroniky – programové vybavení

Ujednává se, že se pojištění vztahuje i na programové vybavení pojištěné věci (software), jestliže došlo k jeho zničení v souvislosti se zničením nebo poškozením pojištěné věci.

2. Odpovědnost

2.1 Pojištění odpovědnosti – Prodloužení konce pojištění – pravomocnost rozhodnutí

Ujednává se, že se pokud o náhradě této škody rozhoduje příslušný orgán, platí, že pojistná událost nastala teprve dnem, kdy rozhodnutí tohoto orgánu nabylo právní moci. Do doby, kdy rozhodnutí o škodě nabude právní moci, trvá ve vztahu k této škodě pojistná ochrana dle této smlouvy bez ohledu na sjednaný konec pojištění.

2.2 Věcí užívané – nemovitosti

V případě sjednaného pojistného krytí pro újmu/škodu na věcech převzatých nebo užívaných se toto pojištění vztahuje také na nemovitosti.

Bonifikační doložka

Dodavatel na základě písemné žádosti zadavatele provede vyhodnocení škodního průběhu pojistné smlouvy za hodnocené období, kterým je jeden pojistný rok. Bude-li skutečné škodní procento pojistné smlouvy nižší než procento smluvně stanovené, přizná pojistitel bonifikaci následovně:

(Výše bonifikace a škodní průběh jsou stanoveny stupňovitě v souladu s propočtem ekonomického efektu pojištění takto:)

<u>Škodní průběh</u>	<u>Výše bonifikace</u>
od 0% - do 5%	30%
od 5,01% - do 15%	15%
od 15,01% - do 30%	5%

Škodním průběhem se rozumí vyplaceným pojistným plněním (vč. rezervy na škody vzniklé, nahlášené, ale v době poskytnutí bonifikace nevyplacené) a přijatým pojistným, přičemž vyplacené pojistné plnění i přijaté pojistné jsou vztahovány k pojistnému období v délce jednoho roku.

Pro výpočet škodního průběhu se do vyplaceného pojistného plnění započítávají přijaté regresy.

Neuvedení jednoho nebo více smluvních ujednání uvedených v „Ostatní podmínky pojištění“ v návrhu pojistné smlouvy, která bude součástí nabídky, není důvodem pro vyloučení nabídky ze zadávacího řízení.

Ostatní podmínky pojištění nejsou omezeny výše uvedeným výčtem.

3. Pojištění vozidel

3.1 Automatické pojištění vozidel – podmínky

Sjednává se, že motorová vozidla a přípojná vozidla jsou pojištěna od okamžiku nabytí vlastnictví vozidla pojištěným (tzn. od skutečného převzetí vozidla od prodejce, leasingové společnosti apod.). Pro účely ujednání této pojistné smlouvy, které umožňuje automatické zařazení vozidla do pojištění havarijního, povinného ručení a dalších připojištění (pokud je toto v pojistné smlouvě sjednáno), vlastnictví může vzniknout koupí nového vozidla nebo přechodem vlastnického práva k vozidlu na pojištěného z leasingové smlouvy uzavřené pojištěným. Toto ujednání se vztahuje také na vozidla nová, která pojištěný bude užívat na základě leasingových či obdobných smluv a která má pojištěný podle uzavřené leasingové či obdobné smlouvy povinnost pojistit. Pokud pojištěný toto vozidlo požaduje pojistit, je povinen toto oznámit pojistiteli prostřednictvím makléřské společnosti nejpozději do 15 kalendářních dnů od převzetí vozidla nebo přidělení nové registrační značky (případně původní registrační značky), předat kopii technického průkazu a nabyvací doklad (fakturu). Zúčtování (proráta) rata pojistného, za vozidla připojištěná v průběhu pojistného období, bude provedeno nejpozději ke konci pojistného období.

3.2 Garance podmínek pojištění

Všechna vozidla, která budou připojištěna do této pojistné smlouvy v průběhu pojistného období a která jsou ve vlastnictví pojištěného nebo je má pojištěný v oprávněném užívání, budou připojištěna za podmínek daných touto pojistnou smlouvou.

3.3 Horní hranice pojistného plnění – změna definice

Ujednává se, že agregovaná horní hranice plnění pro součet pojistných plnění vyplacených za každý předmět pojištění z pojistných událostí nastalých v průběhu jednoho pojistného roku (12 měsíců pojištění), není pro tuto pojistnou smlouvu stanovena.

3.4 Pojistné sazby

Ujednává se, že ceny pojištění (pojistné sazby) platné pro pojištění odpovědnosti z provozu vozidla, havarijního pojištění a veškerá doplňková pojištění jsou uvedeny v sazebníku pojistitele, který je nedílnou součástí pojistné smlouvy a jsou závazné pro všechna vozidla pojištěná touto smlouvou (včetně nově zařazovaných vozidel) a to minimálně po dobu 12 měsíců od uzavření flotilové pojistné smlouvy. Toto ujednání se neuplatní pro případ snížení cen pojištění.

Havarijní pojištění vozidel

3.5 Pojištění výbavy vozidla – rozšíření pojistného krytí

Veškerá vozidla jsou pojištěna včetně standardní, nadstandardní a zvláštní výbavy nebo jiných předmětů pojištění vztahujících se k vozidlu nebo jeho provozu.

3.6 Pojištění výbavy vozidla – spoluúčast

Pro případ odcizení nebo poškození standardní a nadstandardní výbavy motorových vozidel se sjednává spoluúčast ve výši 1 000 Kč. Toto ujednání se vztahuje na výbavu včetně příslušenství, která byla v době pojistné události umístěna v pojištěném vozidle (nezáleží na tom, zda-li výbava byla součástí kompletní dodávky vozidla anebo byla namontována dodatečně) a pojištěný tuto skutečnost doloží. V případě poškození nebo zničení části vozidla, které netvoří tuto výbavu (zejména, oken, dveří, zámků, lišt apod.) bude na tyto věci uplatněna spoluúčast, která je sjednána pro výbavu motorového vozidla.

3.7 Změna podmínek zabezpečení I.

Ujednává se, že pojistitel akceptuje stávající způsob zabezpečení všech vozidel, pojištěných touto pojistnou smlouvou nebo jejím dodatkem.

3.8 Změna podmínek zabezpečení – pojištění zavazadel

Ujednává se, že pojistitel poskytne pojistné plnění i za škody na pojištěných věcech vzniklé v době od 22:00 do 6:00 a nepožaduje, aby bylo vozidlo v této době odstaveno na parkovišti s ostrahou.

3.9 Prohlídka poškozeného vozidla – změna podmínek I.

Pojistitel se tímto zavazuje zajistit prohlídku poškozeného vozidla (věci) nejpozději do 24 hodin od nahlášení pojistné události pojistiteli, jinak se má za to, že k vyplacení pojistného plnění není prohlídka pojistitelem nutná.

3.10 Prohlídka poškozeného vozidla – změna podmínek II.

U pojištěných vozidel bude pojistiteli při likvidaci pojistné události do 100 000 Kč předáno hlášení pojistné události, kopie technického průkazu poškozeného vozidla, fotodokumentace

poškozeného vozidla a faktura za jeho opravu. Na základě takto předložené dokumentace bude pojistná událost automaticky vyřízena, a to bez nutnosti prohlídky ze strany pojistitele.

Krycí list nabídky

Název veřejné zakázky		
„Komplexní pojištění majetku a odpovědnosti za újmu“		
Identifikační a kontaktní údaje dodavatele		
Obchodní firma dodavatele		
Sídlo / místo podnikání		
Oprávněná osoba <i>(jméno a příjmení statutárního orgánu nebo jeho členů, případně jiné osoby oprávněné zastupovat dodavatele v předmětném zadávacím řízení)</i>		
IČ		
DIČ		
Doručovací adresa, vč. PSČ		
Kontaktní osoba dodavatele	Titul, jméno, příjmení	
	Telefon / fax	
	e-mail	
Výše nabídkové ceny		
Pojištění majetku a odpovědnosti		
Celková cena za plnění veřejné zakázky pro pojištění majetku a odpovědnosti	Celková výše pojistného	
	Cena za 1 rok	
	Cena za 4 roky	
Pojištění vozidel		
Celková cena za plnění veřejné zakázky pro pojištění vozidel	Celková výše pojistného	
	Cena za 1 rok	
	Cena za 4 roky	

V dne

Formulář – Cenová nabídka pojištění

Identifikační údaje dodavatele

Název dodavatele:

Sídlo dodavatele:

IČ dodavatele:

DIČ dodavatele:

Osoba oprávněná jednat za dodavatele:

Cenová nabídka – pojištění majetku a odpovědnosti

Tabulka 1:

	Cena za 1 rok (v Kč)	Cena za 4 roky (v Kč)
Cena za pojištění majetku		
Cena za pojištění odpovědnosti za újmu/škodu		
Celková cena za plnění veřejné zakázky pro pojištění majetku a odpovědnosti (součet výše uvedených řádků)		

Nabídkovou cenu je dodavatel rovněž povinen uvést ve struktuře dle příloh k této zadávací dokumentaci.

Tabulka 2:

	Cena za 1 rok (v Kč)	Cena za 4 roky (v Kč)
Cena za živelní pojištění majetku		
Cena za pojištění krádeže, loupeže, včetně vandalismu		
Cena za pojištění skel		
Cena za pojištění exponátů na výstavách		
Cena za pojištění elektroniky		
Cena za pojištění odpovědnosti za újmu/škodu		
Celková cena za plnění veřejné zakázky pro pojištění majetku a odpovědnosti (součet výše uvedených řádků)		

Součty uvedené v modrých řádcích Cena za 1 rok v Kč a Cena za 4 roky v Kč musí být v obou tabulkách shodné.

Cenová nabídka – pojištění vozidel

Tabulka 3:

	Cena za 1 rok (v Kč)	Cena za 4 roky (v Kč)
Cena za pojištění odpovědnosti za újmu způsobenou provozem vozidla		
Cena za havarijní pojištění vozidel		
Cena za doplňková připojištění k vozidlům		
Celková cena za plnění veřejné zakázky pro pojištění vozidel (součet výše uvedených řádků)		

Nabídkovou cenu je dodavatel rovněž povinen uvést ve struktuře dle příloh k této zadávací dokumentaci.

Tabulka 4:

	Cena za 1 rok (v Kč)	Cena za 4 roky (v Kč)
Cena za pojištění odpovědnosti za újmu způsobenou provozem vozidla		
Cena za havarijní pojištění vozidel		
Cena za připojištění skel ve vozidle		
Cena za úrazové pojištění sedadel ve vozidle		
Cena za připojištění přepravovaných zavazadel		
Celková cena za plnění veřejné zakázky pro pojištění vozidel (součet výše uvedených řádků)		

Součty uvedené v modrých řádcích Cena za 1 rok v Kč a Cena za 4 roky v Kč musí být v obou tabulkách shodné.

V dne

Bodové hodnocení rozsahu pojistného krytí

1) Pojištění majetku a odpovědnosti

Poř.č.	Hodnocené kritérium	Max. bodů
1	Pro rata při zániku pojištění	1
2	Akceptace pojistných částek	1
3	Automatické pojištění nového majetku	1
4	Inflační doložka	1
5	Plnění pojistitele bez odpočtu opotřebení - dle stanovené hranice opotřebení v % (70% = 1b; 80% = 3b; 90% = 5b)	5
6	Cizí věci užívané – plnění v nových cenách	1
7	Cizí věci užívané – automatické pojištění v případě přechodu vlastnictví na pojištěného	1
8	Spoluúčast – pojistná událost na více souborech	1
9	Pojištění na novou cenu	1
10	Záplava, povodeň – změna definice	10
11	Náraz dopravního prostředku, pád stromu	3
12	Katastrofická rizika – časové vymezení 1 pojistné události	1
13	Zpětné vystoupení vody z kanalizačních potrubí	10
14	Vodovodní škody – škody na potrubí	5
15	Vodovodní škody - sprinklery	3
16	Vodovodní škody – vodné, stočné	10
17	Pojištění investic – rozšíření pojistného krytí	5
18	Pojištění nemovitostí, na kterých jsou prováděny stavební úpravy	2
19	Ztráta pojištěné věci v důsledku pojistné události	3
20	Omezení možnosti naturálního plnění	1

Poř.č.	Hodnocené kritérium	Max. bodů
21	Pojistné plnění – sjednané spoluúčasti	1
22	Krytí nákladů na hašení, demolici, odvoz sutí, likvidace zbytků	2
23	Ujednání – parkovací automat	3
24	Odcizení, vandalismus – nezjištěný pachatel	3
25	Ujednání - jízdní kola	5
26	Prostý vandalismus	3
27	Vandalismus – poškození hlodavci nebo ptactvem	3
28	Mobilní elektronika - odcizení	5
29	Sprejeři	3
30	Kamerové systémy – změna podmínek zabezpečení	3
31	Perimetrický detekový systém (Perimetr Locator) – změna podmínek zabezpečení	3
32	Náklady na odstranění škody	3
33	Zabezpečení - obecné	1
34	Zabezpečení – neobydlené byty města	5
35	Zabezpečení – zámek Fryštát	3
36	Zabezpečení – konstrukční upevnění	2
37	Zabezpečení – překážky	3
38	Alternativní zabezpečení	3
39	Součásti a příslušenství nemovitosti	3
40	Volné prostranství	10
41	Přeprava cenností	10
42	Přijetí padělaných bankovek, státovek a oběžných mincí (dále jen peníze)	10
43	Součásti skla	1

Poř.č.	Hodnocené kritérium	Max. bodů
44	Oprava	1
45	Rozšíření krytí – vnější součásti	3
46	Rozšíření krytí – vnitřní součásti	1
47	Rozšíření krytí – definice skla	1
48	Pojištění elektroniky - stáří	1
49	Pojištění elektroniky – místo pojištění	1
50	Pojištění elektroniky – hmyz, hlodavci	5
51	Pojištění elektroniky – zařízení mimo provoz	3
52	Pojištění elektroniky – programové vybavení	1
53	Pojištění odpovědnosti – Prodloužení konce pojištění – pravomocnost rozhodnutí	2
54	Věcí užívané – nemovitosti	2
55	Bonifikační doložka - body podle výhodnosti (1 - 10 bodů)	10
56	Limity plnění navržené v ujednáních	5
57	ODPOVĚDNOST (Princip pojištění) - CM – 0 bodů (v případě retroaktivity) 10 b.; LO - 10 b.; AC - 10 b.,	10
Celkem bodů		200

CM = Claims Made

LO = Loss Occurrence

AC = Act Committed

2) Pojištění vozidel

Poř.č.	Hodnocené kritérium	Max. bodů
1	Automatické pojištění vozidel – podmínky	2
2	Garance podmínek pojištění	2
3	Horní hranice pojistného plnění – změna definice	1
4	Pojistné sazby	3
5	Pojištění výbavy vozidla – rozšíření pojistného krytí	1
6	Pojištění výbavy vozidla – spoluúčast	2
7	Změna podmínek zabezpečení	3
8	Změna podmínek zabezpečení – pojištění zavazadel	2
9	Prohlídka poškozeného vozidla – změna podmínek I.	2
10	Prohlídka poškozeného vozidla – změna podmínek II.	2
Celkem bodů		20



Zpráva o rizicích
Statutární město Karviná
Fryštátská 72/1 733 24 Karviná
Místo pojištění:
Zámek Fryštát a LOTTYHAUS

Předkládá:
RENOMIA, a. s.
Zpracoval:
Jan Onderka

Pobočka: Ostrava
Ulice: Sokolská třída 26a, 720 00 Ostrava
tel.: +420 555 140 220

e-mail: jan.underka@renomia.cz
[http: www.renomia.cz](http://www.renomia.cz)

Únor, 2019

Upozorňujeme, že tato riziková zpráva je vypracována a určena výhradně pro potřeby poptávky pojištění podané společností RENOMIA u pojistitelů. Jakékoliv jiné využití této rizikové zprávy a informací v ní uvedených je podmíněno písemným souhlasem společnosti RENOMIA, a. s. Tato riziková zpráva byla zpracována na základě informací poskytnutých provozovatelem a získaných během fyzické prohlídky tak, aby poskytla podklad pro potřeby nabídky pojištění. Nemusí však nutně obsahovat popis všech rizik. Společnost RENOMIA nenese jakoukoliv odpovědnost za škody způsobené nesprávným použitím a interpretací informací v této zprávě uvedených.

Obsah

1. Úvod.....	4
2. Základní informace o společnosti.....	4
2.1 Pojistné částky.....	4
2.2 Škodní průběh.....	5
2.3 Historie zásadních změn, plánované změny	5
3. Shrnutí rizik	5
3.1 Majetek	5
3.2 Přerušování provozu.....	6
3.3 Odpovědnost.....	6
3.4 Organizace provozu	6
4. Odhad maximálních škod.....	7
4.1 Scénář a odhad škody	7
5. Popis objektu	7
5.1 Popis umístění objektu.....	7
5.2 Popis provozovaných činností.....	7
5.3 Zabezpečení zdrojů pro provoz.....	8
5.4 Sklady	10
5.5 Stavební konstrukce.....	10
5.6 Zabezpečení proti neoprávněnému vniknutí.....	11
6. Organizace a řízení	12
6.1 Počet zaměstnanců, směnnost, výběr, školení a péče o zaměstnance	12
6.2 Zabezpečení požární ochrany.....	13
6.3 Péče o stroje a zařízení	13
6.4 Havarijní plánování	13
7. Bezpečnostní prvky	13

7.1 Zásobování požární vodou.....	13
7.2 Elektrická požární signalizace	13
7.3 Detekce úniku plynů a jiných nebezpečných stavů.....	14
7.4 Stabilní hasící zařízení.....	14
7.5 Zařízení pro odvod tepla a kouře v případě požáru	14
7.6 Ochrana proti výbuchu a přetlaku.....	14
7.7 Přenosné hasící přístroje	15
7.8 Požární jednotky	15
8. Zkratky, pojmy a definice	15
8.1 Zkratky a pojmy.....	15
8.2 Definice škod	15
9. Přílohy	16
9.1 Situační plánec	16

1. Úvod

Tato riziková zpráva se zabývá místem pojištění Zámek Fryštát a LOTTYHAUS.

Tato riziková zpráva byla zpracována za laskavé pomoci zástupců provozovatele. Informace ke zpracování rizikové zprávy poskytli:

Seznam osob poskytujících informace

Jméno:	Funkce:
Ing. Romana Piatková	Vedoucí ekonomického odboru
Bc. Pavlína Smrčková	Ekonom
Ing. Vladimír Tvrdoň	Vedoucí oddělení rozpočtu

2. Základní informace o společnosti

Město s přibližně 53 tisíci obyvateli leží 18 km východně od Ostravy na severním okraji předhůří Beskyd v údolí řeky Olše. Část severní hranice Karviné tvoří současně hranici s Polskem.

Celková rozloha města je 57,48 km². První písemná zpráva o městě je z roku 1268, kdy se o tomto území zmiňuje listina opolského knížete Vladislava.

Město má bohatou historii předurčenou jeho strategicky výhodnou polohou na obchodní cestě z Uher do Pobaltí, která z něho učinila obchodní, hospodářské a kulturní centrum oblasti. Dokladem této historie je především empírový zámek Fryštát, jediný ze tří zámeckých objektů, který se na území města dochoval až do dnešní doby. Velký rozmach města nastal především po nálezů černého uhlí ve 2. pol. 18. století.

Dlouhá desetiletí patřila Karviná s okolím mezi oblasti s vysokým soustředěním těžby uhlí a navazujícího průmyslu, v posledních letech byl posílen význam obchodní a turistický.

Karvinské Lázně Darkov jsou ve světě proslulé léčbou pohybového ústrojí a vznikem Obchodně podnikatelské fakulty Slezské univerzity se Karviná stala vysokoškolským městem. Nová doba přinesla nový rozvoj stavební, podnikatelský a Karviná se stává městem s dynamickým rozvojem.

2.1 Pojistné částky

2.1.1 Celkové pojistné částky

Statutární město Karviná		
Hodnota nemovitého majetku	Kč	10 474 934 000,-
Hodnota movitého majetku	Kč	429 747 900,-
Hodnota zásob	Kč	1 000 000,-
Přerušení provozu – majetek	Kč	-----
Přerušení provozu – strojní	Kč	-----

2.1.2 Pojistné částky a činnosti na místech pojištění

Týká se pouze míst pojištění, kde byly provedeny prohlídky.

Zámek Fryštát a LOTTYHAUS		
Hodnota nemovitého majetku	Kč	1 118 744 000,-
Hodnota movitého majetku	Kč	20 576 000,-
Hodnota zásob	Kč	-----
Stručný popis provozovaných činností	Provozování muzea	

2.2 Škodní průběh

Datum vzniku	Příčina	Výše a rozsah	Opatření
Více informací viz poptávka pojištění.			

2.3 Historie zásadních změn, plánované změny

V této kapitole jsou popsány zásadní organizační a technické změny v historii jak byly vysledovány v průběhu provádění opakovaných rizikových prohlídek a také změny a plánované investice.

Rok	Popis změny
2013	Nová instalace příslušenství EZS
	Kompletní rekonstrukce systému EZS s vyvedením signálu na PCO městské policie

3. Shrnutí rizik

3.1 Majetek

Požár, výbuch:

Riziko požáru představuje případný požár iniciovaný poruchou od některého z elektrických spotřebičů nebo elektroinstalací objektů s následným požárem. Další příčinou může být vadný chod některého z plynových spotřebičů a tím jeho následný výbuch, respektive vznik požáru.

Toto riziko je minimalizováno instalovaným systémem EPS a přenosnými hasícími přístroji.

V případě vzniku požáru, může být toto šíření zrychlené z důvodů instalovaných textilních kobereců a nábytku.

Povodeň, záplava:

Zóna FRAT1 (FRAT verze 2.0) – mimo rizikového území záplav.

Okolní objekty:

Okolí objektu je tvořeno náměstím, obytnými domy, které na budovu navazují. V okolí zámku Fryštát a LOTTYHAUS se z jižní strany nachází zámecká zahrada (park), který se rozkládá na ploše cca 36 ha. Severně se nachází náměstí města.

Náraz dopravního prostředku, pád cizího předmětu:

Některé stromy, které se nacházejí v zámecké zahradě, jsou v blízkosti budovy.

Sesuvy, skalní řícení, sesedání podloží:

Bez expozice riziku.

Další rizika – vyjmenovat a popsat další rizika dle skutečné situace v objektu:

Nelze zcela vyloučit drobné škody vzniklé krádežemi nebo vandalismem. Dále pak nelze vyloučit škody způsobené extrémními atmosférickými vlivy – tíha sněhu, zatečení z důvodu silných přívalových dešťů, nebo škody vzniklé i nepřímým úderem blesku.

3.2 Přerušení provozu

Živelní přerušení provozu:

V případě rozsáhlé živelní události (nejpravděpodobněji požár) lze přerušení provozu odhadnout na dobu minimálně 24 měsíců. Touto živelnou událostí vzniknou nevyčíslitelné škody na vnitřních expozicích budov.

Strojní přerušení provozu:

Bez expozice riziku.

3.3 Odpovědnost

Město má plnou zodpovědnost za předměty, které jsou do expozice zámku a LOTTYHOAUS zapůjčeny.

3.4 Organizace provozu

Veškeré prostory pro veřejnost a také půdy jednotlivých částí budov jsou čisté a nenachází se zde nepotřebné materiály.

4. Odhad maximálních škod

4.1 Scénář a odhad škody

Maximální škoda je odhadnuta pro požární komplex č.l. uvedený v kapitole 5.5.1.

K maximální možné škodě může dojít požárem iniciovaným poruchou od některého z elektrických spotřebičů nebo elektroinstalací s následným požárem, popřípadě vadný chod některého z plynových spotřebičů a tím jeho výbuch, respektive vznik požáru.

Tím může dojít k případnému rozšíření požáru na celý požární komplex.

Hodnota požárního komplexu (*1) č. I dle bodu 5.5.1. je tvořena hodnotou (*2):			
Nemovitého majetku	1 118 744 000,- Kč		
Movitého majetku	20 576 000,- Kč		
Zásob	0,- Kč		
PML je stanovena (*3)			
Pro nemovitý majetek ve výši	85%	tedy	950 932 400,- Kč
Pro movitý majetek ve výši	100%	tedy	20 576 000,- Kč
Pro zásoby majetek ve výši	100%	tedy	0,- Kč
Přerušení provozu je odhadnuto na dobu	24 měs.	ve výši	0,- Kč
Hodnota největšího požárního komplexu			
			1 139 320 000,- Kč
PML dle výše uvedeného			
			971 508 400,- Kč
Z toho škoda způsobená přerušením provozu			Nebyla stanovena

*1,3) Definice PML/EML a požárního komplexu dle 8.2. Zachraňovací náklady a náklady na zbourání nejsou součástí PML.

*2) Hodnota 0 (nula) => Hodnoty nebyly k dispozici

5. Popis objektu

5.1 Popis umístění objektu

Obě budovy se nacházejí v jižní části náměstí města Karviná na náměstí T. G. Masaryka. Za objekty se nachází rozlehlé zahrady.

Veškeré komunikace a také komunikace v blízkosti objektů jsou zpevněné, dostatečně široké a dimenzované pro případnou zasahující požární techniku.

5.2 Popis provozovaných činností

V objektech je provozována kulturně výchovná činnost, expozice, administrativní činnost (LOTTYHAUS), provozování restauračního zařízení (v objektu zámku – provozuje jediný nájemce) a v objektu zámku jsou v 2 NP prováděny dle potřeb svatby.

V celém objektu Zámku Fryštát a LOTTOMYHAUS jsou také během dne prováděny naučné exkurze. Zámek se nachází v městské části Fryštátu. Zámek dnes tvoří historické centrum města Karviné v Moravskoslezské kraji. Zámek je významným kulturním centrem města, pořádají se zde výstavy a koncerty.

Zámek je trojkřídlá budova, která má fasády členěné římsami a pilastry. Jsou zde umístěny rozsáhlé expozice šlechtického nábytku a umělecko-historických sbírek ze 16. až 20. Století. Jedna ze zámeckých knihoven má mnoho vzácných rukopisů. U zámku se nachází anglický park.

Obrázek 1: Objekt LOTTYHAUS a zámek



5.3 Zabezpečení zdrojů pro provoz

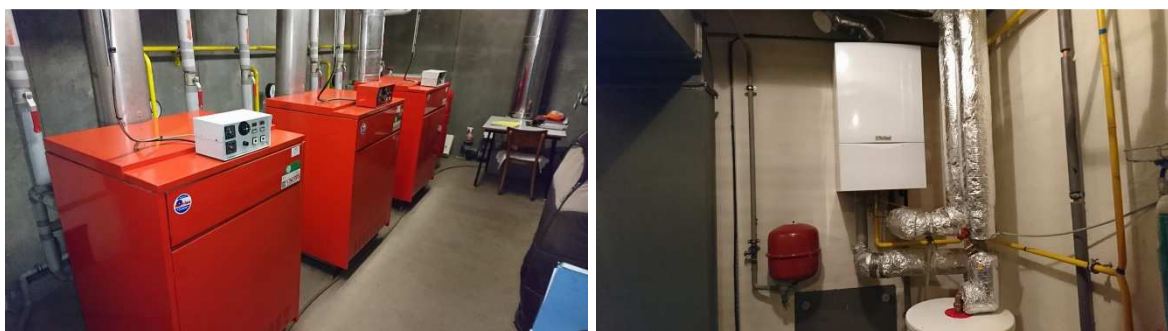
5.3.1 Elektrická energie

Zdroj	Veřejná elektrická síť
Parametry	Elektrická energie je do obou objektů přivedena z veřejné sítě. Jedním hlavním přívodem do hlavní rozvodny a poté do objektů.
Vliv na provoz/zálohování	Provoz budovy. Jsou instalovány pouze záložní zdroje pro systém EZS a systém EPS.
Ochrany	Ochrana proti účinkům atmosférické elektřiny /vnější LPS je provedena dle ČSN EN 62305-1 až 4 v platném znění.

5.3.2 Teplo / Vytápění

Zdroj	Vlastní kotelna a lokální vytápění (provozuje společnost VEOLIA).
Parametry	Pro objekt Zámku Fryštát jsou v podkroví instalovány 3 ks plynových kotlů, každý o výkonu 90 KW. V objektu je proveden teplovodní rozvod topení. Celý objekt LOTTYHAUS je vytápěn elektrickým podlahovým vytápěním.
Vliv na provoz/zálohování	-----

Obrázek 2: Využívané kotle pro provoz objektů (zámek + restaurace)



Zdroj	Vlastní vzduchotechnika pro restauraci (provozuje nájemce)
Parametry	Využívá se jeden plynový kotel pro provoz vzduchotechniky a jeden plynový bojler. Revize jsou prováděny v pravidelných intervalech.
Vliv na provoz/zálohování	-----

5.3.3 Pára

Zdroj	Nevyužívá se-
Parametry	-----
Vliv na provoz/zálohování	-----

5.3.4 Chlad

Zdroj	Nevyužívá se.
Parametry	-----
Vliv na provoz/zálohování	-----

5.3.5 Tlakový vzduch

Zdroj	Nevyužívá se.
Parametry	-----
Vliv na provoz/zálohování	-----

5.3.6 Technické plyny

Zdroj	Zemní plyn
Parametry	-----
Využití	Vytápění + ohřev TUV pro restauraci
Skladování	-----

5.3.7 Voda

Zdroj	Veřejná vodovodní síť
Parametry	Ohřev TUV je pro objekt zámku Fryštát proveden pouze průtokovými ohřivači a pro objekt LOTTYHAUS je ohřev TUV zajištěn pomocí elektrického bojleru.
Vliv na provoz/zálohování	Sociální účely
Odpadní vody	Městská kanalizace

5.3.8 Informační a řídicí systémy

Veškerá data, která jsou v objektech zpracovávána z administrativní činnosti jsou zálohována na server mimo oba objekty. Na tomto serveru jsou prováděny pravidelné zálohy.

5.3.9 Odpady

Druh odpadu	Místo shromažďování
Nebezpečné odpady	Nevyskytují se.
Ostatní odpady	Popelnice na komunální odpad

5.4 Sklady

5.4.1 Sklady surovin a výrobků

V obou objektech se nacházejí pouze malé příruční sklady, které jsou využívány převážně zaměstnanci města.

Veškerá manipulace je prováděna ručně.

5.5 Stavební konstrukce

5.5.1 Typ stavebních konstrukcí a určení požárních komplexů

Oba objekty zámek Fryštát a LOTTYHAUS jsou společně propojeny spojovacím krčkem v 2NP obou objektů a tím oba tvoří jeden požární komplex PK I.

Požární komplex č. I.				
Obj.č.	Konstrukce	Počet NP/PP	Činnosti	Ochranné prvky
Zámek Fryštát	Obvodové stěny objektu jsou cihelné, respektive kamenné. Stropy objektu jsou klenbové. Příčky objektu jsou z plných cihel. Stření konstrukce je zhotovená z dřevěných trámů a krytina je z pálené tašky ve stylu boloňského šindele.	3NP / částečné PP	Pamětihodnost	Hasící přístroje a EPS
LOTTYHAUS	obvodové stěny objektu jsou cihelné, respektive kamenné. Stropy objektu jsou klenbové. Příčky objektu jsou z plných cihel. Stření konstrukce je zhotovená z dřevěných trámů a krytina je provedena z břidlice	3NP / 1PP	Pamětihodnost	Hasící přístroje a EPS

Historie objektu:

Město Fryštát, dnes část Karviné, založila těšínská knížata někdy koncem 13. století. Hrad, patrně jen dřevěný, se ve Fryštátu poprvé připomíná roku 1450. 7. dubna 1511 zničil hrad i část města požár. Kníže Kazimír (1471 – 1523) nechal objekt vyzdvihnout znovu, tentokrát však jako raně renesanční zámek. Roku 1572 koupili fryštátské panství Cikánové ze Slupska. Ti sídlili na sousedním zámku Ráj, takže fryštátský zámek se stal pouze sídlem vrchnostenských úředníků. Na zámku se po roce 1572 majitelé střídali bez většího záznamu do historie až do roku 1792, kdy Fryštát spolu s Rájem koupil hrabě Jan Larisch – Mönnich. Po požáru, který zámek poškodil roku 1781, následovala řada stavebních úprav, při nichž budova ztratila svůj původní raně renesanční charakter. Stavební akce na zámku skončily roku 1800. Larisch – Mönnichové vlastnili fryštátský zámek až do konce druhé světové války. Dnes je objekt majetkem města Karviné a slouží jako prostory úřadů a muzea.

5.5.2 Převládající stáří staveb a údržba objektů

Budova byla postavena okolo 15. století. Obě budovy jsou v dobrém technickém stavu a jsou pravidelně opravovány a postupně také rekonstruovány.

5.5.3 Dělení do požárních úseků

Obě budovy jsou rozděleny na více požárních úseků. Přesné rozdělení nebylo v době provedené rizikové prohlídky zjištěno.

5.6 Zabezpečení proti neoprávněnému vniknutí

Fyzická ochrana	Způsob zajištění	Externí bezpečnostní agentura – IPO SECURITY
	Intervaly obchůzek	Nepravidelné a dle potřeby
	Kontrola obchůzek	Zápisy do strážní knihy a kamerový systém
Elektronické zabezpečení objektu	Rozsah zabezpečení	PIR čidla, čidla tříštění skla, někde magnetické kontakty
	Signalizace narušení	Strážní služba v objektu a PCO městské policie města Karviná
	Kamerové systémy	ANO okolo 51 ks (13 ks venku a 38 ks uvnitř)
	Sledování signálu, délka záznamu	14denní záznam, sveden na městskou policii a přes den je monitorováno zaměstnanci IPO na zámku.
Mechanické zabezpečení objektu	Plášť objektu	Plné dvoukřídlové a jednokřídlové dveře
	Zabezpečení vstupů	Základní
	Zabezpečení prosklených ploch	V 1NP v mezi okenním prostoru instalovány ocelové mříže + čidla tříštění
	Oplocení, osvětlení areálu	Není provedeno

Zabezpečení hotovosti/cenností	Hodnota hotovosti, cenností	Finanční hotovost do 25 000,- Kč a rekvizity (nevyčíslitelná hodnota)
	Místo uložení	Finance = v uzamčeném popílkovém trezoru hned vedle sídla strážní služby
	Kvalita trezoru	-----
	Zabezpečení prostoru	Mříže v oknech, stálá strážní služba
Přeprava cenností/hotovosti	Způsob přepravy	Pokladní
	Četnost	Nepravidelně
	Zabezpečení v průběhu přepravy	Není zabezpečení

U příspěvkových organizací města jsou finanční částky vyšší (dle sdělení i okolo 100 000,- Kč)

Obrázek 3: Trezor nezjištěné konstrukce



6. Organizace a řízení

6.1 Počet zaměstnanců, směnnost, výběr, školení a péče o zaměstnance

Celkový počet zaměstnanců	V místě prohlídky přes den okolo 13 zaměstnanců (7 zaměstnanců + 6 průvodkyň)
Směnnost	Ranní
Počet zaměstnanců na nejméně obsazené směně	-----
Školení, kvalifikace	Je prováděno pravidelně se školením o požární ochraně.

6.2 Zabezpečení požární ochrany

Začlenění činností	Do kategorie se zvýšeným nebezpečím požáru (v obou objektech se jedná o prostory knihoven)
Požární prevence zajištěna	Vlastním zaměstnancem Petr Okenica – technik požární ochrany
Požární hlídky	Jedna preventivní požární hlídka – všech 7 zaměstnanců
Režim kouření	Zákaz kouření
Ohlašovna požáru	HZS MSK – stanice Karviná
Školení a trénink	Je prováděn v pravidelných intervalech dle požadavku platné legislativy.
Požárně nebezpečné práce	-----
Ostatní	Jsou prováděny zápisy do požární knihy a pravidelně kontrolovány také požární dveře.

6.3 Péče o stroje a zařízení

Veškeré opravy se řeší vždy dodavatelským způsobem. Plánování oprav a údržby se provádí v pravidelných intervalech. Je zpracován plán revizí a kontrol.

Revize vyhrazených zařízení se provádí na základě objednávky města. Namátkově byly zkontrolovány některé revizní zprávy.

Jsou podepisovány oprávněnou osobou a případné závady jsou pravidelně odstraňovány.

6.4 Havarijní plánování

Je celkově zaměřeno na problematiku požární ochrany.

7. Bezpečnostní prvky

7.1 Zásobování požární vodou

Hydrantová síť není v objektech instalována. Možným zdrojem vody je hydrantová soustava města, která je také instalována a plně využitelná na blízkém náměstí.

7.2 Elektrická požární signalizace

Typ	ZETTLER LOOP 500	Revize	22.8.2018 / Eliška Vašková (ECHO Alarm Ostrava)
Signalizace	Akustická a optická na PCO	Umístění ústředny	Strážní služba a PCO
Pokrytí	Zámek Fryštát a LOTTYHAUS = 1 + 2 NP a podkroví budovy		
Postup při poplachu	4 zaměstnanci mají stálou pohotovost		
Napojené systémy	1 x OPPO, 2 x siréna, 65 automatický hlásič, 8 x tlačítkový hlásič + přenos na PCO HZS.		

Obrázek 4: Ústředna EPS



7.3 Detekce úniku plynů a jiných nebezpečných stavů

Typ detekce/látky	Únik zemního plynu = čidlo s výrobním číslem 1171
Signalizace	Viz. níže
Pokrytí	Kotelna na zámku – instalováno nad kotlem K1
Napojené systémy	Ovládání kotelny, akustika, odpojení kotelny + signál na mobilní telefony zaměstnanců VEOLIA. Jsou pravidelně ročně kalibrovány.

7.4 Stabilní hasicí zařízení

Typ	Není instalováno.	Revize	-----
Pokrytí	-----	Dodavatel	-----
Popis	-----		

7.5 Zařízení pro odvod tepla a kouře v případě požáru

Typ	-----	Revize	2 x ročně jsou prováděny servisy AZ-Klima
Pokrytí	součástí vzduchotechnického zařízení pro objekt LOTTYHAUS		
Popis	V objektu LOTTYHAUS je instalováno požární větrání objektu.		
Návaznosti	-----		

7.6 Ochrana proti výbuchu a přetlaku

Typ	Není instalována.	Revize	-----
Pokrytí	-----		
Popis	-----		

7.7 Přenosné hasící přístroje

Typy	Sněhové, práškové a vodní	Revize	Každý rok / Dušan Petrák
Popis	V zámku Fryštát je rozmístěno 21 ks hasících přístrojů. V objektu LOTTYHAUS je rozmístěno 20 ks hasících přístrojů. (2xCO; 4xVO; 35xPR)		

7.8 Požární jednotky

Jednotka HZS	HZS MSK stanice Karviná	Dojezdový čas/vzdálenost	2 minuty / 1km
--------------	-------------------------	--------------------------	----------------

8. Zkratky, pojmy a definice

8.1 Zkratky a pojmy

HZS - hasičský záchranný sbor
EPS - elektrická požární signalizace apod.
OPPO - obslužné pole požární ochrany
IPPC - integrovaná prevence a omezování znečištění dle Zák. č. 76/2002 Sb.
PZH - prevence závažných havárií.
PCO - pult centralizované ochrany
EZS - elektrická zabezpečovací signalizace
OZO - odborně způsobilá osoba na úseku požární ochrany dle Zák. č. 133/1985 Sb.
VCE - Vapour Cloud Explosion (výbuch mraku hořlavých par)
BLEVE - Boiling Liquid Expanding Vapour Explosion (výbuch rozpínajících se par vroucí kapaliny)
nemusí zde jít vždy o hořlavou látku.

8.2 Definice škod

8.2.1 PML – Possible Maximum Loss - Maximální možná škoda

Největší škoda (na majetku a škoda způsobená přerušením provozu, pokud je kryto pojistnou smlouvou), kterou lze očekávat jako důsledek jednoho požáru (nebo jiného nebezpečí, pokud je limitujícím činitelem) za předpokladu kombinace nejnepříznivějších okolností.

Faktory, které ovlivňují výši škody jsou: efektivní oddělení požárních komplexů; nedostatek hořlavého materiálu; konstrukční materiály budov; doba plného obnovení provozu.

8.2.2 EML – Estimated Maximum Loss – Odhadovaná maximální škoda

Největší reálná škoda (na majetku a škoda způsobená přerušením provozu, pokud je kryto pojistnou smlouvou), kterou lze očekávat jako důsledek jednoho požáru (nebo jiného nebezpečí, pokud je limitujícím faktorem) kdy vnitřní i vnější ochranná opatření schopná redukovat rozsah škody jsou funkční.

8.2.3 Požární komplex

Aby objekt nebyl zařazen do požárního komplexu musí být splněna níže uvedená pravidla:

- Minimální odstup mezi sousedními budovami je 10 m.
- Jsou-li v objektu skladovány hořlavé materiály jako dřevo, drogerie, papír, elektronika je minimální odstup 20 m.
- Minimální odstupová vzdálenost pro sklady technických plynů a hořlavých kapalin je 30 m
- Je-li některá ze sousedních budov vyšší než 10 m (resp. 20 m), musí se odstupová vzdálenost rovnat výšce této budovy, maximálně však 20 m
- Pokud jsou mezi objekty požárního komplexu trvale skladovány hořlavé materiály, musí být mezi skladovacím prostorem a objektem dodrženy výše uvedené odstupové vzdálenosti
- Objekty nesmí být propojeny kabelovými kanály nebo koridory z hořlavých materiálů nebo hořlavé materiály obsahující

9. Přílohy

9.1 Situační plánek

