



naše značka
5003187795

vyřizuje
Hana Vítková

e-mail
technici@gasnet.cz

datum
21.10.2024

ENVICONS s.r.o.
Hradecká 569
53352 Pardubice

Věc:

Revitalizace toku a oblasti Lesopark Dubina

K.ú. - p.č.: Karviná-město

Stavebník: ENVICONS s.r.o., Hradecká 569, 53352 Pardubice

Účel stanoviště: Povolení stavby - stavební režim (ÚR+SP)

GasNet, s.r.o., jako provozovatel distribuční soustavy (PDS) a technické infrastruktury, zastoupený GasNet Služby, s.r.o., vydává toto stanovisko:

V ZÁJMOVÉM ÚZEMÍ STAVBY SE NACHÁZÍ TATO PLYNÁRENSKÁ ZAŘÍZENÍ A PLYNOVODNÍ PŘÍPOJKY(PZ):

-NTL plynovod DN 200

Ochranné pásmo NTL plynovodů a přípojek je v zastavěném území obce 1 m na obě strany od potrubí. Ochranné pásmo slouží k zajištění bezpečného a spolehlivého provozu plynárenského zařízení.

V ochranném pásmu plynovodů a přípojek budou veškeré práce prováděny výhradně ručním způsobem. Veškeré stavební práce musí být vykonávány tak, aby v žádném případě nenarušily bezpečný provoz uvedených plynárenských zařízení a plynovodních přípojek.

- Vyčištění koryta vodního toku nesmí dojít ke snížení krytí plynárenského zařízení (PZ).
- Při čištění nesmí dojít k přemístění nebo poškození nadzemních částí plynovodů (orientační sloupky, trasové uzávěry).
- V případě odkrytí plynovodu kontaktujte pracovníka, který prováděl vytyčení PZ.
- Pálení hořlavého odpadu (trávy, náletových dřevin atd.) požadujeme provádět alespoň 10 m od PZ.
- Následné úpravy terénu musí být provedeny tak, aby konečné uložení plynovodu bylo prokazatelně do 1,50 m.

Při realizaci zemních prací je třeba dbát zvýšené opatrnosti aby nedošlo k poškození PZ.

Požadujeme zachovat krytí plynárenského zařízení dle ČSN 736005 a poklopy armatur a to i v místech kde dojde k jakékoliv skrytce povrchu.

Veškeré zemní práce v ochranném pásmu budou prováděny výhradně ručním způsobem.

Při realizaci stavby je nutno dodržovat veškerá pravidla stanovená pro práce v ochranném pásmu plynárenského zařízení, které činí 1 m na každou stranu měřeno kolmo od osy plyn.zařízení. V tomto pásmu nesmí být umísťovány žádné nadzemní stavby, prováděna skládka materiálu, výšková úprava terénu a pojiždění těžkou technikou. Zařízení staveniště umístit mimo ochranné pásmo plyn.zařízení

Pokud realizace stavby vyvolá výškovou nebo směrovou úpravu trasy PZ, bude toto posuzováno jako přeložka. Náklady budou hrazeny investorem stavby.

PŘED ZAHÁJENÍM STAVBY BUDE PROVEDENO PŘESNÉ VYTYČENÍ PZ (<https://dpo.gasnet.cz/zadost-o-vytyceni>), případně

GasNet Služby, s.r.o.

Plynárenská 499/1 · Zábřovice · 602 00 Brno · T 555 90 10 10 · www.gasnet.cz

IČ: 27935311 · DIČ: CZ27935311

Zápis do obchodního rejstříku: Krajský soud v Brně, sp. zn. C 57165, dne 26. 7. 2007

Certificate of incorporation: Regional Court in Brno, ref. number C 57165, on 26th July 2007

Zákaznická linka GasNet 555 90 10 10, info@gasnet.cz, www.gasnet.cz

ručně kopaná sonda za účelem zjištění skutečné hloubky uložení PZ – poskytnutý zakres je pouze ORIENTAČNÍ a během stavby bude v případě obnažení provedena pracovníkem GasNet Služby, s.r.o. kontrola PZ před záhozem.

Toto stanovisko se nevztahuje k jakémukoliv zásahu na stávajícím plynárenském zařízení PZ (přeložka, odpojení, úprava, osazení ochranné trubky, chráničky apod.). Případný zásah na PZ musí být řešen samostatným stanoviskem. Kontaktní osoba pro přeložku (technik PPZ v příslušné oblasti) viz kontaktní systém: <http://www.gasnet.cz/cs/kontaktni-system/>

Budou-li dodrženy výše uvedené podmínky, s výše uvedenou stavbou Souhlasíme.

GasNet Služby, s.r.o. si vyhrazuje právo vydání případných dalších podmínek, pokud by to okolnosti výstavby vyžadovaly.

V rozsahu této stavby souhlasíme s:

- povolením stavby dle zákona 183/2006 Sb. ve znění pozdějších předpisů. Tento souhlas platí pro územní řízení, řízení o územním souhlasu, veřejnoprávní smlouvy pro umístění stavby, zjednodušené územní řízení, ohlášení, stavební řízení, společné územní a stavební řízení, vodoprávní řízení, veřejnoprávní smlouvu o provedení stavby nebo oznámení stavebního záměru s certifikátem autorizovaného inspektora.
- povolením stavby nebo zařízení dle zákona 283/2021 Sb. ve znění pozdějších předpisů.

Pokud se stane stanovisko v době své platnosti součástí rozhodnutí stavebního úřadu (bude citována naše značka stanoviska), prodlužuje se jeho platnost o dobu platnosti rozhodnutí stavebního úřadu.

V zájmovém území se mohou nacházet plynárenská zařízení jiných vlastníků či správců, případně i dlouhodobě nefunkční/neprovozovaná plynárenská zařízení bez dostupných informací o jejich poloze a vlastnictví. Plynárenská zařízení a plynovodní přípojky (dále jen PZ) jsou dle ust. § 2925 zákona č. 89/2012 Sb., občanského zákoníku, provozovány jako zařízení zvláště nebezpečná a z tohoto důvodu jsou chráněna ochranným pásmem dle zákona č. 458/2000 Sb. ve znění pozdějších předpisů.

Rozsah ochranného pásma je stanoven v zákoně 458/2000 Sb. ve znění pozdějších předpisů.

Stavební činnosti je možné realizovat pouze při dodržení podmínek stanovených v tomto stanovisku. Nebudou-li tyto podmínky dodrženy, budou stavební činnosti považovány dle § 68 zákona č. 458/2000 Sb. ve znění pozdějších předpisů za činnost bez našeho předchozího souhlasu. Při každé změně projektu nebo stavby (zejména trasy navrhovaných inženýrských sítí) je nutné požádat o nové stanovisko k této změně.

Nedodržení podmínek uvedených v tomto stanovisku zakládá odpovědnost stavebníka za vzniklé škody.

Za stavební činnosti se pro účely tohoto stanoviska považují všechny činnosti prováděné v ochranném pásmu PZ (tzn. bezvýkopové technologie a terénní úpravy) a činnosti mimo ochranné pásmo, pokud by takové činnosti mohly ohrozit bezpečnost a spolehlivost PZ (např. trhací práce, sesuvy půdy, vibrace, apod.).

Případné zřizování stavenišť, skladování materiálů, stavebních strojů apod. bude realizováno mimo ochranné pásmo PZ (není-li ve stanovisku uvedeno jinak).

Při použití nákladních vozidel, stavebních strojů a mechanismů požadujeme zabezpečit případný přejezd přes PZ uložním betonových panelů v místě přejezdu PZ.

PŘI REALIZACI STAVBY BUDOU DODRŽENY TYTO PODMÍNKY PRO PROVÁDĚNÍ STAVEBNÍ ČINNOSTI:

(1) Před zahájením stavební činnosti bude provedeno vytyčení trasy a přesné určení uložení PZ. Vytyčení trasy provede příslušná regionální oblast ZDARMA. Formulář a kontakt naleznete na <https://www.gasnet.cz/cs/ds-vytyceni-pz/>, lze využít QR kód, který je uveden v tomto stanovisku. Při podání žádosti uvede žadatel naši značku (číslo jednací) uvedenou v úvodu tohoto stanoviska a sdělí termín zahájení a ukončení stavby. O provedeném vytyčení trasy bude sepsán protokol. Přesné určení uložení PZ (sondou) je povinen provést stavebník na svůj náklad. **BEZ VYTYČENÍ TRASY A PŘESNÉHO URČENÍ ULOŽENÍ PZ STAVEBNÍKEM NESMÍ BÝT VLASTNÍ STAVEBNÍ ČINNOST ZAHÁJENA. VYTYČENÍ POVAŽUJEME ZA ZAHÁJENÍ STAVEBNÍ ČINNOSTI V OCHRANNÉM A BEZPEČNOSTNÍM PÁSMU PZ. PROTOKOL O VYTYČENÍ MÁ PLATNOST 2 MĚSÍCE.**

(2) Stavebník je povinen stavebnímu podnikateli prokazatelně předat kopii tohoto stanoviska. Převzetí kopie stvrdí stavební podnikatel stavebníkovi svým podpisem a zápisem do stavebního deníku. Pracovníci provádějící stavební činnosti budou prokazatelně seznámeni s polohou PZ, rozsahem ochranného pásma a těmito podmínkami.

(3) Bude dodržena mj. ČSN 73 6005, TPG 702 01, TPG 702 04, TPG 700 03, zákon č. 458/2000 Sb. ve znění pozdějších předpisů, případně další předpisy související s uvedenou stavbou.

(4) Při provádění stavební činnosti v ochranném pásmu PZ vč. přesného určení uložení PZ je stavebník povinen učinit taková opatření, aby nedošlo k poškození PZ nebo ovlivnění jejich bezpečnosti a spolehlivosti provozu. Nebude použito

nevhodného nářadí, zemina bude těžena pouze ručně bez použití pneumatických, elektrických, bateriových a motorových nářadí.

(5) V případě použití bezvýkopových technologií (např. protlaku) bude před zahájením stavební činnosti provedeno úplné obnažení PZ v místě křížení na náklady stavebníka. Technologie musí být navržena tak, aby v místě křížení nebo souběhu s PZ byl dostatečný stranový nebo výškový odstup od PZ, který zajistí nepoškození PZ během prací a to s ohledem na použitou bezvýkopovou technologii a všechny její účinky na okolní terén. V případě, že nemůže být tato podmínka dodržena, nesmí být použita bezvýkopová technologie.

(6) Odkrytá PZ budou v průběhu nebo při přerušení stavební činnosti řádně zabezpečena proti jejich poškození.

(7) Poklopy uzávěrů a ostatních armatur na PZ, vč. hlavních uzávěrů plynu (HUP) na odběrném plynovém zařízení udržovat stále přístupné a funkční po celou dobu trvání stavební činnosti.

(8) Bude zachována hloubka uložení PZ (není-li ve stanovisku uvedeno jinak).

(9) Stavebník je povinen neprodleně oznámit každé i sebemenší poškození PZ (vč. drobných vrypů do PE potrubí, poškození izolace, signalizačního vodiče, výstražné fólie, markeru atd.) na telefon 1239.

(10) Před provedením zásypu výkopu a v průběhu stavby bude provedena kontrola dodržení podmínek stanovených pro stavební činnost v ochranném pásmu PZ. Povinnost kontroly se vztahuje i na PZ, která nebyla odhalena. Kontrolu provede příslušná regionální oblast (formulář a kontakt naleznete na <https://www.gasnet.cz/cs/ds-vytyceni-pz/>, lze využít QR kód, který je uveden v tomto stanovisku). Při žádosti uvede žadatel naši značku (číslo jednací) uvedenou v úvodu tohoto stanoviska. Kontrolu je třeba objednat min. 5 dnů předem. Předmětem kontroly je také ověření dodržení stanovené odstupové vzdálenosti staveb, které byly povoleny v ochranném a bezpečnostním pásmu PZ.

(11) O provedené kontrole bude sepsán protokol. Bez provedené kontroly nesmí být PZ zasypána. Stavebník je povinen na základě výzvy provozovatele PZ, nebo jeho zástupce doložit průkaznou dokumentaci o nepoškození PZ během výstavby nebo provést na své náklady kontrolní sondy v místě styku stavby s PZ.

(12) Plynárenské zařízení a plynovodní přípojky budou před zásypem výkopu řádně podsypány a obsypány, bude provedeno zhutnění a bude osazena výstražná fólie žluté barvy, to vše v souladu s předpisem provozovatele distribuční soustavy „Zásady pro projektování, výstavbu, rekonstrukce a opravy“, který naleznete na <https://www.gasnet.cz/cs/technicke-dokumenty/> a v souladu s ČSN EN 12007-1-4, TPG 702 01, TPG 702 04.

(13) Neprodleně po skončení stavební činnosti budou řádně osazeny všechny poklopy a nadzemní prvky PZ.

(14) Pokud stavebník nedodrží podmínky stanovené tímto stanoviskem bude činnost stavebníka vyhodnocena provozovatelem PZ jako narušení ochranného nebo bezpečnostního pásma PZ a budou z toho vyvozeny příslušné důsledky.

Platí pouze pro území vyznačené v příloze tohoto stanoviska a to 24 měsíců ode dne jeho vydání.

Za správnost a úplnost dokumentace předložené s žádostí včetně jejího souladu s platnými předpisy plně zodpovídá její zpracovatel. Stanovisko nenahrazuje případná další stanoviska k jiným částem stavby.

V případě další korespondence nebo jednání (např. změna stavby) uvádějte naši značku - 5003187795 a datum tohoto stanoviska. Kontakty jsou k dispozici na <https://www.gasnet.cz/cs/kontaktni-system/>.



GasNet, s.r.o.
zastoupená společností GasNet Služby, s.r.o., IČ 27935311
Hana Vítková
Technik externích požadavků-Morava
Oddělení zpracování ext.požadavků-Morava

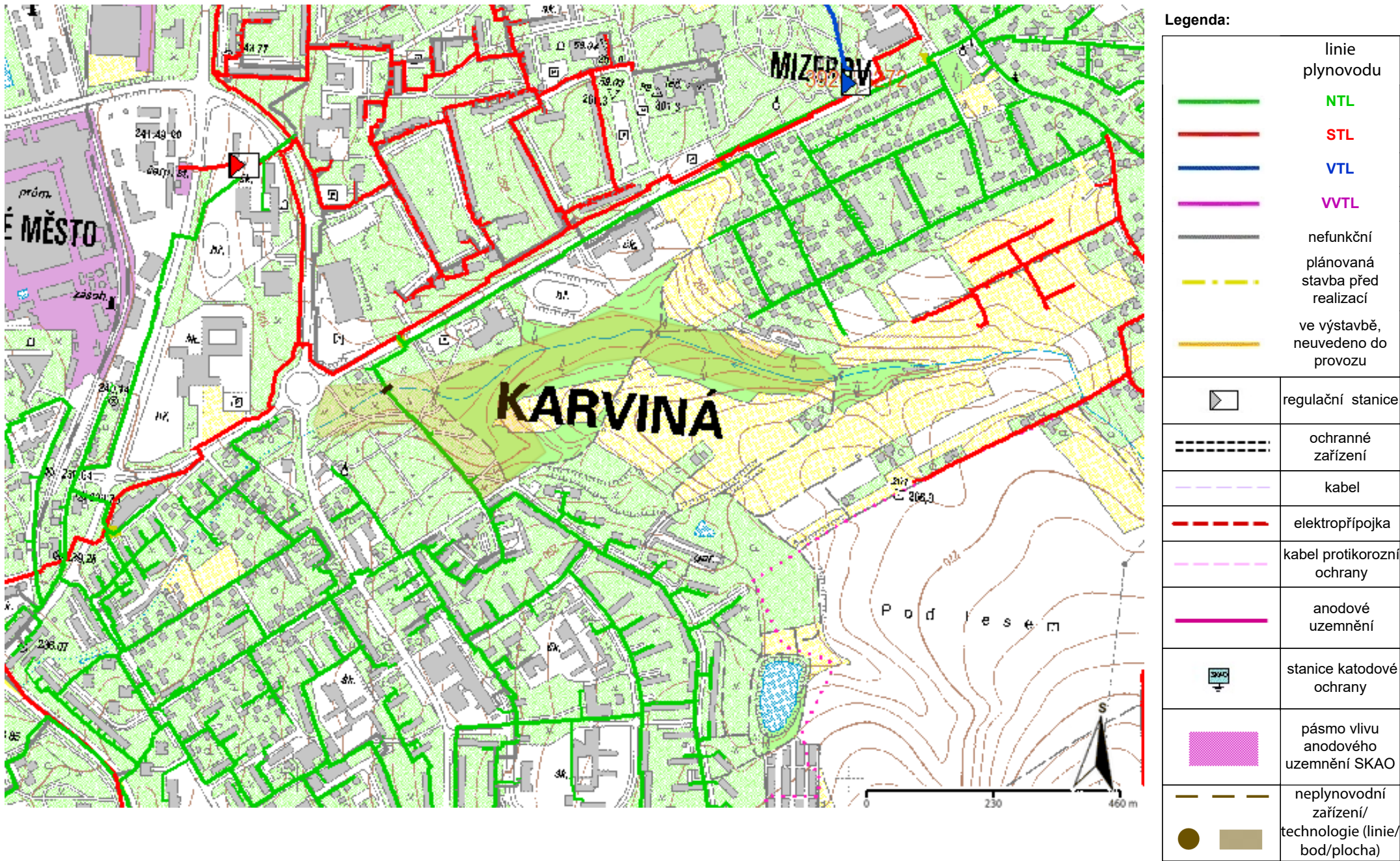


Zažádejte o vytyčení

Přílohy: Orientační zakres plynárenského zařízení, Detailní zakres plynárenského zařízení, Ověřená příloha žadatele, Ověřená příloha žadatele, Ověřená příloha žadatele

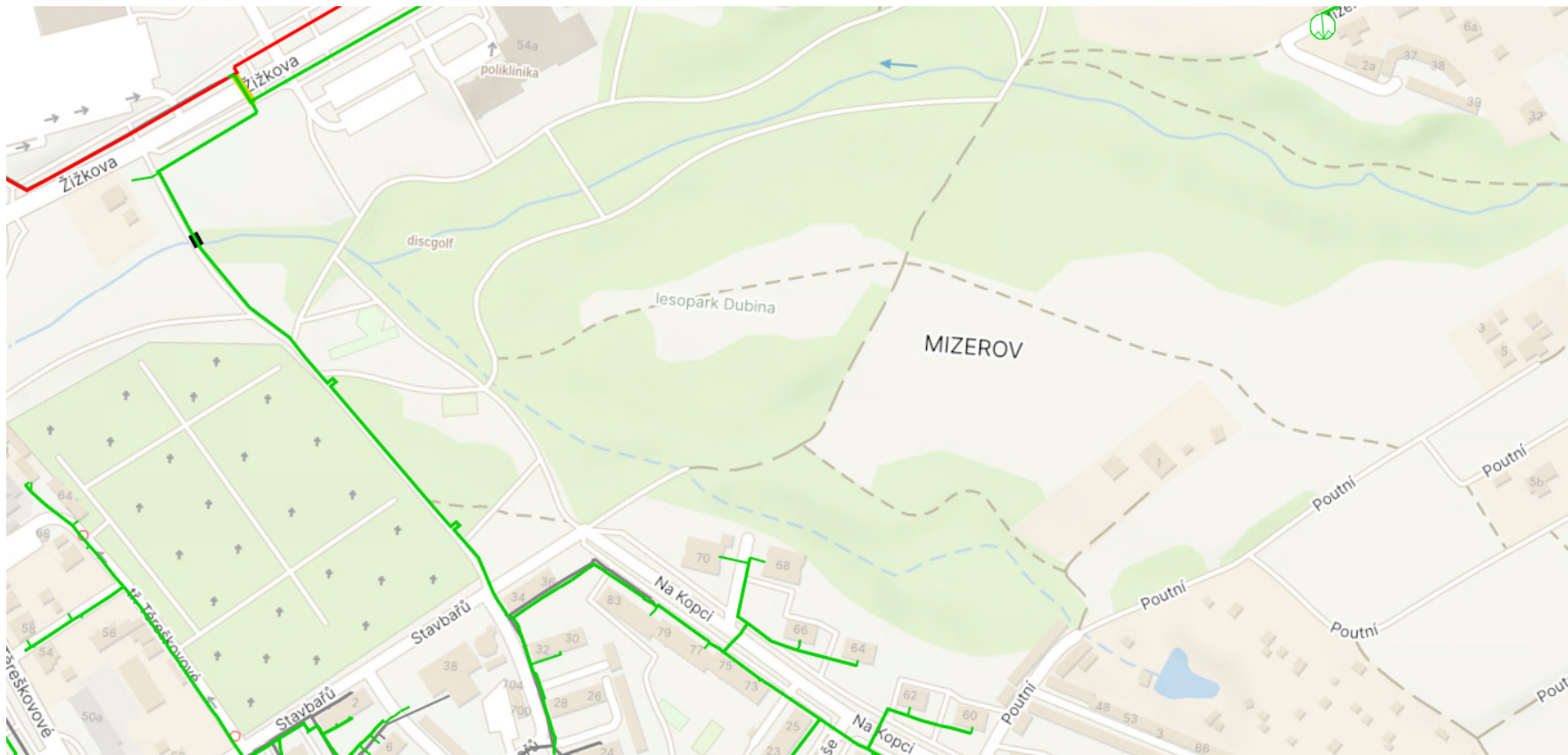
Příloha: Orientační zakres plynárenského zařízení. Tato příloha je nedílnou součástí stanoviska č. 5003187795 ze dne 21.10.2024.

Provozovatel DS: GasNet, s.r.o.; Stavebník: ENVICONS s.r.o. , Hradecká 569 , 53352 Pardubice. K.ú.: Karviná-město.



Příloha: Detailní zákres plynárenského zařízení. Tato příloha je nedílnou součástí stanoviska č. 5003187795 ze dne 21.10.2024.

Provozovatel DS: GasNet, s.r.o.; Stavebník: ENVICONS s.r.o. , Hradecká 569 , 53352 Pardubice. K.ú.: Karviná-město.

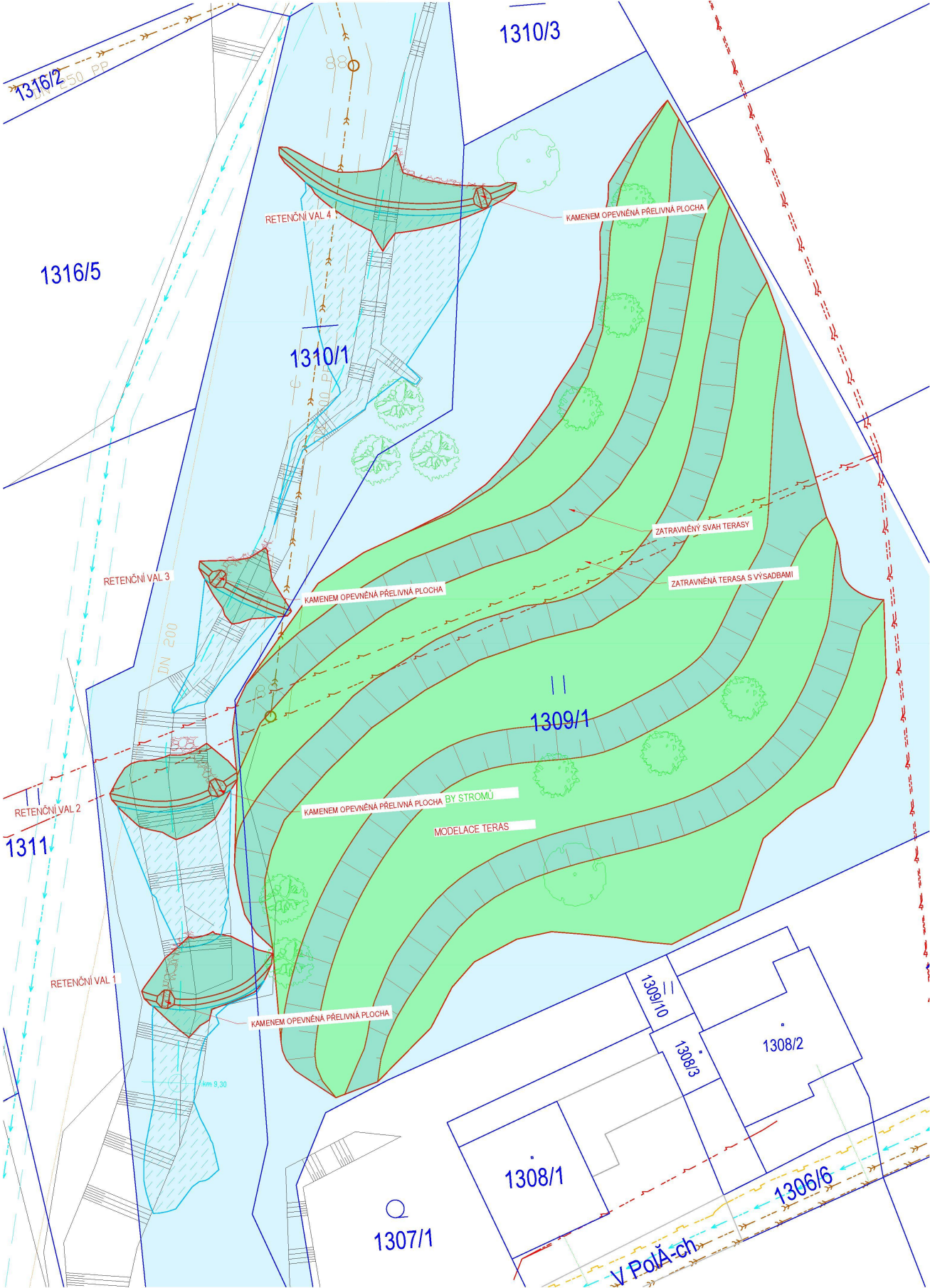


Legenda:

linie plynovodu	
	NTL
	STL
	VTL
	WTL
	nefunkční
	plánovaná stavba před realizací
	ve výstavbě, neuvedeno do provozu
	regulační stanice
	ochranné zařízení
	kabel
	elektropřípojka
	kabel protikorozní ochrany
	anodové uzemnění
	stanice katodové ochrany
	pásmo vlivu anodového uzemnění SKAO
	neplynovodní zařízení/technologie (linie/bod/plocha)

KOORDINAČNÍ SITUAČNÍ VÝKRES - SO-08 TERASY S RETENČNÍMI VALY

Měřítko: 1:200



SEZNAM STAVEBNÍCH OBJEKTŮ:

SO-09 Terasy s retenčními valy

Terasy:

plocha:	2 420 m ²
šířka teras:	3,0 m - 7,0 m
sklony svahů:	1:3
počet výsadeb:	13 ks

Retenční valy:

počet:	4 ks
celková plocha zátop:	387 m ²
celkový objem zátop:	71 m ³

Val 1:

plocha zátopy:	78 m ²
objem zátopy:	15 m ³
objem valu:	18 m ³
max. výška valu:	0,93m
šířka v koruně:	0,5 m

Val 2:

plocha zátopy:	81 m ²
objem zátopy:	19 m ³
objem valu:	20 m ³
max. výška valu:	0,82m
šířka v koruně:	0,5 m

Val 3:

plocha zátopy:	40 m ²
objem zátopy:	6 m ³
objem valu:	8 m ³
max. výška valu:	0,78m
šířka v koruně:	0,5 m

Val 4:

plocha zátopy:	188 m ²
objem zátopy:	30 m ³
objem valu:	14 m ³
max. výška valu:	0,80m
šířka v koruně:	0,5 m

LEGENDA:

—	Hrany stávajícího stavu
—	Hrany návrhu
—	Vrstevnice stávajícího stavu po 0,5 m
—	Vrstevnice návrhu po 0,2 m
—	Osa stávajících vodních toků
—	Stávající vegetace
—	Opevnění z rovnaniny LK
—	Uvažovaná max. hladina v tůni
—	Pozemky ve vlastnictví investora

LEGENDA IS:

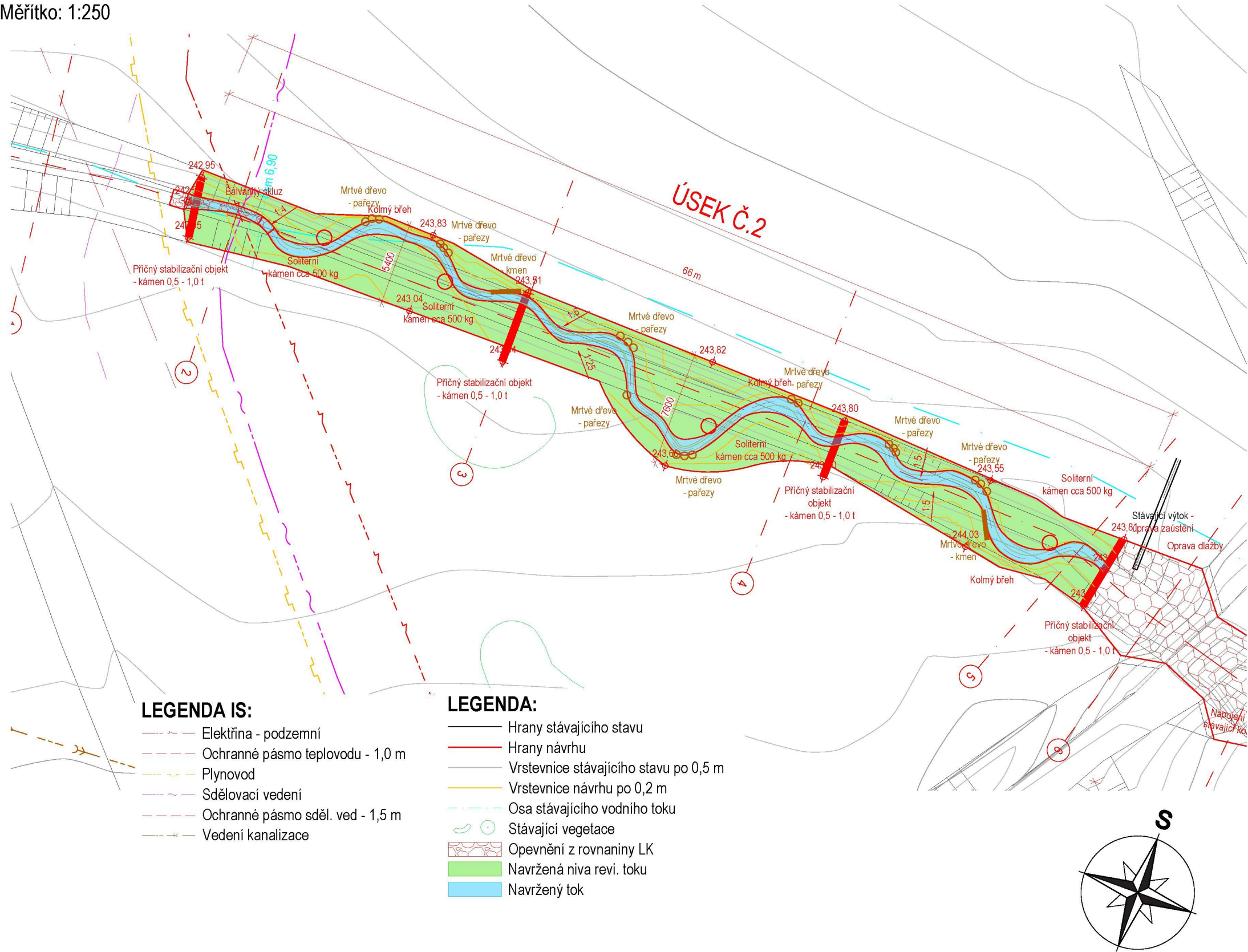
—	Elektrické vedení
—	Vedení kanalizace
—	Vedení vodovodu
—	Vedení plynovodu STL

Souřadnicový systém: S-JTSK
Výškový systém: B p. v.

Envicons® ENVICONS s.r.o. Státní a provozovna společnosti Hradecká 569 533 52 Pardubice – Polabiny Tel./FAX: +420 465 531 787 info@envicons.cz • www.envicons.cz
Datum / Date 08/2024
Zakázka č. / Job No. 30/2023
Stupeň / Stage DUSP
Kraj / Region Moravskoslezský kraj
Stavovací úřad / Building Authority Magistrát města Karviné
Katastrální území / Cadastral Area Karviná-město, Ráj
Objednatel / Client Město Karviná
Area / Project Revitalizace toku a oblasti Lesopark Dubina
Stavovací objekt / Building construction SO-08 Terasy s retenčními valy
Název / Title Koordinační situační výkres
Zodpovědný projektant / Responsible designer Ing. Jiří Šubrt
Kontroloval / Checked by Ing. Jiří Šubrt
Název vypracovatel / Elaborated by Ing. Aleš Hejtmán
Měřítko / Scale 1:200
Výkres č. / DWG No. C.3b
Suprava / Copy

SITUACE ÚSEKU Č.2

Měřítko: 1:250

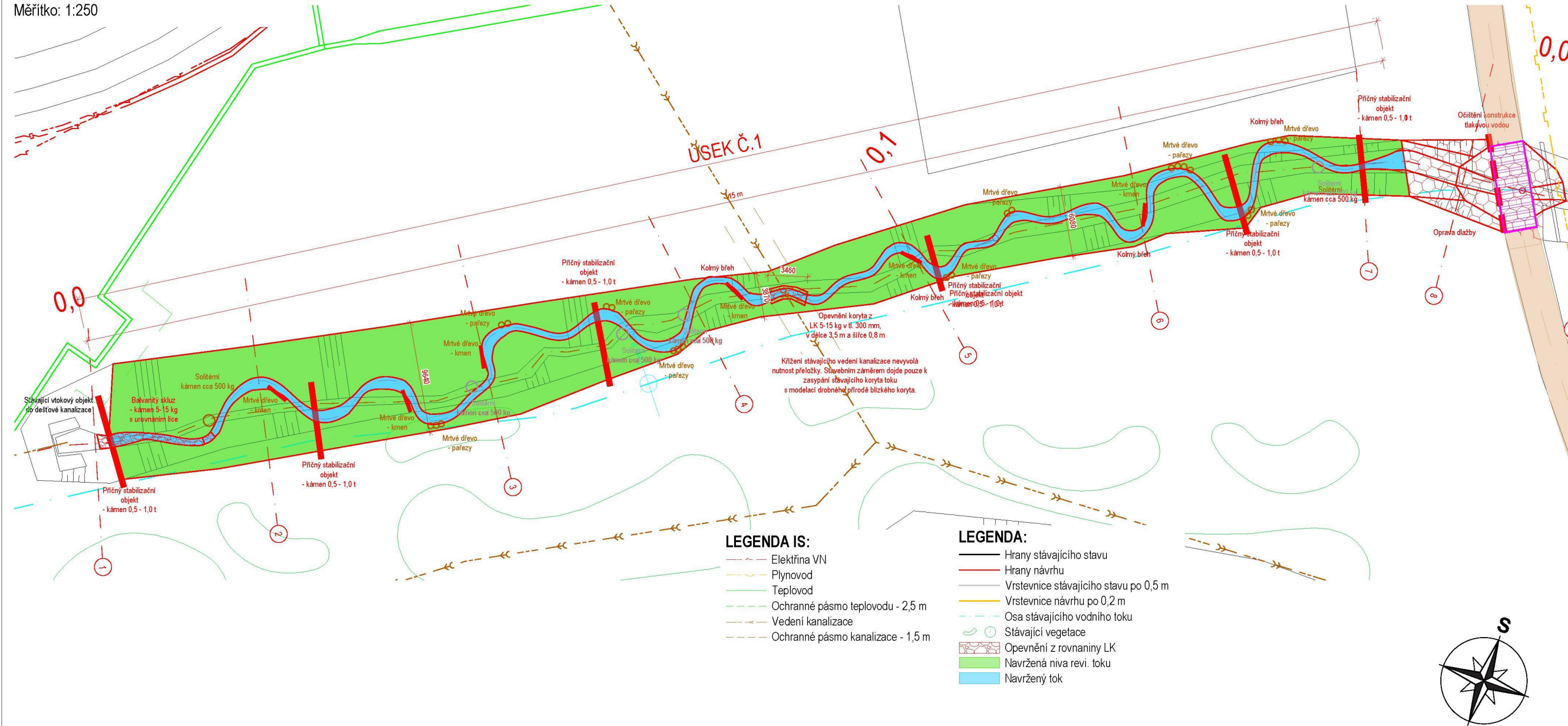


Souřadnicový systém: S-JTSK
Výškový systém: B. p. v.

 ENVICONS s.r.o. Sídlo a provozovna společnosti Hradecká 569 533 52 Pardubice – Polabiny Tel. / FAX: +420 466 531 787 info@envicons.cz • www.envicons.cz	
Datum / Date	08/2024
Zakázka č. / Job No.	30/2023
Stupeň / Stage	DUSP
Kraj / Region	Moravskoslezský kraj
Stavební úřad / Building Authority	Magistrát města Karviné
Katastrální území / Catastral Area	Karviná-město, Ráj
Objednatel / Client	Město Karviná
Akce / Project Revitalizace toku a oblasti Lesopark Dubina	
Stavební objekt / Building construction SO 01 - Revitalizace vodoteče - Úsek č.2	
Název / Title Situace úseku č.2	
Zodpovědný projektant / Responsible designer Ing. Jiří Šubrt	
Kontroloval / Checked by Ing. Jiří Šubrt 	
Návrh vypracoval / Elaborated by Ing. Aleš Hejtmán 	
Měřítko / Scale	Souprava / Copy
1:250	
Výkres č. / DWG No.	
01.02.01	


SITUACE ÚSEKU Č.1

Měřítko: 1:250



- LEGENDA IS:
- Elektřina VN
 - Plynovod
 - Teplovod
 - Ochranné pásmo teplovodu - 2,5 m
 - Vedení kanalizace
 - Ochranné pásmo kanalizace - 1,5 m

- LEGENDA:
- Hrany stávajícího stavu
 - Hrany návrhu
 - Vrstevnice stávajícího stavu po 0,5 m
 - Vrstevnice návrhu po 0,2 m
 - Osa stávajícího vodního toku
 - Stávající vegetace
 - Opevnění z rovnaniny LK
 - Navržená niva rev. toku
 - Navržený tok

Souřadnicový systém: S-JTSK Výškový systém: B. p. v.	
 ENVICONS s.r.o. Sídlo a provozovna společnosti Hradecká 569 533 52 Pardubice – Polabiny Tel. / FAX: +420 466 531 787 info@envicons.cz • www.envicons.cz	
Datum / Date	08/2024
Zakázka č. / Job No.	30/2023
Stupeň / Stage	DUSP
Kraj / Region	Moravskoslezský kraj
Stavební úřad / Building Authority	Magistrát města Karviné
Katastrální území / Catastral Area	Karviná-město, Ráj
Objednatel / Client	Město Karviná
Akce / Project Revitalizace toku a oblasti Lesopark Dubina	
Stavební objekt / Building construction SO 01 - Revitalizace vodoteče - Úsek č.1	
Název / Title Situace úseku č.1	
Zodpovědný projektant / Responsible designer Ing. Jiří Šubrt	
Kontroloval / Checked by Ing. Jiří Šubrt	
Návrh vypracoval / Elaborated by Ing. Aleš Hejtmán	
Měřítko / Scale	Souprava / Copy
1:250	
Výkres č. / DWG No.	01.01.01