



## ZADÁVACÍ DOKUMENTACE

k veřejné zakázce zadávané v jednacím řízení s uveřejněním dle §60  
zákona č.134/2016 Sb., o zadávání veřejných zakázek (dále jen „zákon“)

Název veřejné zakázky: **KOMPLEXNÍ POJIŠTĚNÍ MAJETKU A ODPOVĚDNOST ZA ÚJMU**  
Druh veřejné zakázky: služby  
Režim veřejné zakázky: nadlimitní

### Identifikační údaje zadavatele

Název zadavatele: **statutární město Karviná**  
Sídlo zadavatele: Fryštátská 72/1, Karviná, PSČ 733 24  
IČ: 00297534  
DIČ: CZ00297534  
Osoba oprávněná jednat za zadavatele: Ing. Jan Wolf, primátor  
Kontaktní osoba: Ing. Vladimír Tvrdoň, vedoucí oddělení rozpočtů odboru  
ekonomického Magistrátu města Karviné  
telefon: +420 596 387 369  
e-mail: vladimir.tvrdon@karvina.cz

### **Zastoupení zadavatele osobou příkazníka**

Zadavatel se rozhodl, v souladu s § 43 zákona, nechat se zastoupit při výkonu práv a povinností podle zákona souvisejících se zadávacím řízením osobou níže uvedeného příkazníka.

Příkazník splňuje požadavek nepodjatosti a je tak zmocněn k veškerým úkonům souvisejícím se zajištěním průběhu zadávacího řízení. Příkazníkovi zadavatele však není uděleno zmocnění k zadání veřejné zakázky, vyloučení dodavatele z účasti v řízení, rozhodnutí o výběru nejvhodnějšího návrhu, zrušení řízení či rozhodnutí o způsobu vyřízení námitek.

## **Identifikační údaje příkazníka**

Název příkazníka: **RENOMIA, a. s.**  
Sídlo příkazníka: Holandská 874/8, Brno – Štýřice, PSČ 639 00  
IČ: 48391301  
DIČ: CZ699002745  
Osoba oprávněná jednat za příkazníka: Jiřina Nepalová, předseda představenstva  
Ing. Ondřej Witowski, člen představenstva  
Kontaktní osoba pro veřejnou zakázku: Dušan Urbánek, key account manager  
telefon: +420 555 140 205  
e-mail: dusan.urbanek@renomia.cz

## **Preambule**

Tato zadávací dokumentace je zpracována v souladu se zákonem č. 134/2016 Sb., o veřejných zakázkách, v platném znění (dále jen „zákon“) a v souladu s platnými právními předpisy. Práva a povinnosti neuvedené v této zadávací dokumentaci se řídí zákonem.

Zadávací řízení je vyhlášeno v souladu s ustanovením § 212, odst.3, písm. b). Písemná komunikace mezi zadavatelem a dodavatelem musí probíhat elektronicky, a to prostřednictvím elektronického nástroje pro zadávání veřejných zakázek E-ZAK. Zadavatel v této souvislosti upozorňuje, že veškerá podání, která by dodavatel vůči zadavateli v rámci tohoto zadávacího řízení činil v listinné formě, jsou v souvislosti s výše uvedenými podmínkami zadávacího řízení vůči zadavateli neúčinná.

Zadavatel zpracoval tuto zadávací dokumentaci dle svých nejlepších znalostí a zkušeností z oblasti zadávání veřejných zakázek s cílem zajistit transparentní, nediskriminační a hospodárné zadání veřejné zakázky. Zadavatel i přes nejlepší péči nemůže vyloučit, že budoucí názor orgánu dohledu na skutečnosti a procesy upravené v zadávací dokumentaci, může být odlišný od názoru zadavatele.

Zadavatel dále upozorňuje dodavatele na skutečnost, že zadávací dokumentace je souhrnem požadavků zadavatele, a nikoliv konečným souhrnem veškerých požadavků vyplývajících z obecně závazných norem. Dodavatel se tak musí při zpracování své nabídky vždy řídit nejen požadavky obsaženými v zadávací dokumentaci, ale též ustanoveními příslušných obecně závazných norem.

Dodavatel je povinen předložit veškeré dokumenty požadované v této textové části zadávací dokumentace, příp. požadované ve výzvě. Dodavatel je dále povinen plně respektovat zadávací podmínky a není oprávněn v nich provádět žádné změny. Nabídky, které nebudou splňovat požadavky stanovené v zadávací dokumentaci, mohou vést, v souladu s ustanovením § 48 odst. 1 – 11 zákona, k vyloučení dodavatele ze zadávacího řízení.

## **Informace o uveřejnění**

Oznámení tohoto zadávacího řízení je uveřejněno na portálu Věstník veřejných zakázek (dále jen „VVZ“) pod evidenčním číslem zakázky ..... a v Úředním věstníku Evropské unie.

## 1) Předmět plnění veřejné zakázky

### **Klasifikace předmětu veřejné zakázky:**

Zadavatel vymezil předmět veřejné zakázky podle referenční klasifikace platné pro veřejné zakázky, a to následujícím způsobem:

- kód CPV 66515200-5, název – pojištění majetku
- kód CPV 66516000-0, název – pojištění odpovědnosti za škodu/újmou
- kód CPV 66514110-0, název – pojištění motorových vozidel
- kód CPV 66516100-1, název – pojištění odpovědnosti za škody způsobené provozem vozidel

### **Předpokládaná hodnota veřejné zakázky:**

Předpokládaná hodnota veřejné zakázky určená zadavatelem postupem podle ustanovení §16 a násl. zákona činí **22 000 000 Kč, bez provize makléře.**

**Do předkládané cenové nabídky nebude dodavatel (účastník) zahrnovat provizi makléře.**

### **Vymezení předmětu plnění veřejné zakázky:**

Předmětem veřejné zakázky je pojištění nemovitého a movitého majetku zadavatele a jím zřizovaných příspěvkových organizací a organizačních složek včetně pojištění služebních psů Městské policie Karviná a pojištění odpovědnosti za zadavatele a jím zřizovaných příspěvkových organizací a organizačních složek, včetně pojištění motorových vozidel zahrnující pojištění odpovědnosti za škodu způsobenou provozem vozidla („povinné ručení“) a havarijní pojištění vybraných vozidel, za zadavatele a jím zřizovaných příspěvkových organizací a organizačních složek, jakož i další pojištění a zajištění správy takového pojištění s tím, že podrobný popis veřejné zakázky a veškeré další věcné podmínky týkající se rozsahu a obsahu požadovaného pojištění jsou uvedeny v zadávací dokumentaci a příslušných přílohách.

Pojistné smlouvy budou uzavírány mezi zadavatelem jako pojistníkem a dodavatelem jako pojistitelem.

Pojištěným bude zadavatel, příspěvkové organizace zadavatele a organizační složky zadavatele.

**Zadávací řízení je děleno na části.**

Dodavatel může předložit nabídku na:

- a) celý předmět plnění veřejné zakázky, tj. pojištění majetku, pojištění odpovědnosti za škodu/újmou, havarijní pojištění motorových vozidel, pojištění odpovědnosti za škody/újmou způsobené provozem vozidel

nebo na

- b) pojištění majetku a odpovědnosti

nebo na

- c) pojištění vozidel, tj. havarijní pojištění motorových vozidel, pojištění odpovědnosti za škody/újmou způsobené provozem vozidel

### **1.1. Pojištění nemovitého a movitého majetku zadavatele a příspěvkových organizací**

Předmětem pojištění je nemovitý a movitý majetek zadavatele a příspěvkových organizací zřízených zadavatelem a organizačních složek zadavatele.

Seznam spolupojištěných subjektů je uveden v příloze č. 11 zadávací dokumentace.

Požadované pojistné limity pro jednotlivé druhy majetku a jednotlivé druhy pojistných událostí, jakož i veškeré požadavky zadavatele na příslušný druh pojištění, jsou vymezeny v přílohách č. 1, 2, 3, 4, 5, 6, 10, 12, 13 zadávací dokumentace.

V pojistné smlouvě bude v pojištění odcizení ujednání o akceptaci stávajícího zabezpečení pro jednotlivá uvedená místa pojištění.

**Maximální možná škoda (dále též jen „MMŠ“)** při jedné pojistné události může vzniknout na objektu – **Zámek Fryštát a Lottyhaus Karviná**. Výše MMŠ na tomto objektu a pravděpodobná možná škoda (dále též jen „PML“) je uvedena v příloze č. 1 – Pojištění majetku\_živelní pojištění a ve zprávě o rizicích, která je součástí této zadávací dokumentace.

PML je definována jako pravděpodobná maximální ztráta, která je reálná s ohledem na požární riziko a hodnotu pojištěného majetku, přičemž se zohledňuje plošné rozložení majetku, účinnost stavebních konstrukčních prvků zabráňujících šíření požáru, výskyt hořlavých látek a možnost šíření ohně.

### **1.2. Pojištění odpovědnosti za újmu způsobenou zadavatelem, organizačními složkami zadavatele a příspěvkovými organizacemi**

Předmětem pojištění je odpovědnost za újmu způsobenou zadavatelem, organizačními složkami a příspěvkovými organizacemi třetí osobě v souvislosti s činností zadavatele, organizačních složek nebo příspěvkových organizací, a to včetně doplňkových pojištění. Podmínky a rozsah pojištění, jakož i veškeré požadavky zadavatele na příslušný druh pojištění, jsou blíže vymezeny v příloze č. 7 zadávací dokumentace.

### **1.3. Havarijní pojištění vozidel, včetně připojištění**

Předmětem pojištění je havarijní pojištění vybraných vozidel (41 vozidel) včetně požadovaných připojištění.

Podmínky a rozsah pojištění, jakož i veškeré požadavky zadavatele na pojištění včetně seznamu vozidel, které jsou předmětem pojištění, jsou vymezeny v příloze č. 8 zadávací dokumentace.

### **1.4. Pojištění odpovědnosti za újmu způsobenou provozem vozidla**

Předmětem pojištění je pojištění odpovědnosti za újmu způsobenou provozem vozidla (tzv. „povinné ručení“) ve smyslu zákona č. 168/1999 Sb., o pojištění odpovědnosti za škodu způsobenou provozem vozidla a o změně některých souvisejících zákonů (zákon o pojištění odpovědnosti z provozu vozidla), ve znění pozdějších předpisů ve vztahu k 26 vozidlům.

Podmínky a rozsah pojištění, jakož i veškeré požadavky zadavatele na pojištění včetně seznamu vozidel, které jsou předmětem pojištění, jsou vymezeny v příloze č. 9 zadávací dokumentace.

## **2) Závaznost požadavků zadavatele**

Informace a údaje uvedené v jednotlivých částech této zadávací dokumentace a v přílohách zadávací dokumentace vymezují závazné požadavky zadavatele na plnění veřejné zakázky. Tyto požadavky je dodavatel povinen plně a bezvýhradně respektovat při zpracování své nabídky. Zadavatel může pro účely zajištění řádného průběhu zadávacího řízení požadovat, aby dodavatel zadávacího řízení v přiměřené lhůtě objasnil předložené údaje a doklady nebo doplnil další chybějící údaje a doklady v souladu s § 46 odst. 1 zákona. Dodavatel je povinen splnit tuto povinnost ve stanovené přiměřené lhůtě uvedené ve výzvě, resp. žádosti zadavatele. Výzva, resp. žádost bude zaslána elektronicky prostřednictvím elektronického nástroje E-ZAK v souladu s § 211 odst. 3 zákona.

Podmínka dodržení závazných požadavků zadavatele se netýká jednotlivých smluvních ujednání uvedených v příloze č. 13 „Smluvní ujednání – zvláštní obchodní podmínky“ této zadávací dokumentace, jejichž akceptace dodavatelem (účastníkem) bude součástí bodového hodnocení pro kritérium „Rozsah pojistného krytí“.

V případě, že zadávací podmínky veřejné zakázky obsahují požadavky nebo odkazy na obchodní firmy, názvy nebo jména a příjmení, specifická označení zboží a služeb, které platí pro určitou osobu, popřípadě její organizační složku, za příznačné, patenty, ochranné známky nebo označení původu, umožňuje zadavatel pro plnění veřejné zakázky použití i jiných, kvalitativně a technicky obdobných řešení.

## **3) Doba a místo plnění veřejné zakázky**

### **Doba plnění veřejné zakázky:**

Dodavatel(-é) je/jsou povinen/povinni zahájit plnění předmětu veřejné zakázky dle odst. 1.1, 1.2, 1.3 a 1.4 části „Vymezení předmětu plnění veřejné zakázky“ zadávací dokumentace od 1. ledna 2024, tj. příslušná pojistná smlouva či pojistné smlouvy se statutárním městem Karviná zahrnující i organizační složky a jednotlivé příspěvkové organizace musí nabýt účinnosti nejpozději k tomuto datu. V případě, že nebude možné pojistnou(-é) smlouvu(-y) v daném termínu uzavřít z důvodu na straně zadavatele (např. neočekávané prodloužení doby trvání zadávacího řízení), je/jsou dodavatel(-é) povinen/povinni uzavřít pojistnou(-é) smlouvu(-y) v nejkratším možném termínu po odpadnutí takové překážky s tím, že smlouva či smlouvy nabudou účinnosti uveřejněním v registru smluv.

Pojistná smlouva či smlouvy budou uzavřeny s pojistnou dobou od 1. ledna 2024 do 31. prosince 2027 (bez ohledu na případné prodloužení zadávacího řízení dle předchozího odstavce).

### **Místo plnění veřejné zakázky:**

Místem plnění veřejné zakázky je především katastrální území statutárního města Karviná, není-li stanoveno jinak. Bližší specifikace místa plnění této veřejné zakázky je uvedena též v přílohách č. 1, 2, 3, 4, 5, 6, 7, 8, 9 této zadávací dokumentace.

### **Prohlídka místa pojištění**

Zadavatel, s ohledem na charakter předmětu veřejné zakázky, prohlídku místa plnění nestanovuje.

#### **4) Vysvětlení zadávací dokumentace ve smyslu ustanovení § 98 a § 99 zákona**

**Zadavatel může zadávací dokumentaci vysvětlit**, pokud takové vysvětlení, případně související dokumenty, uveřejní na profilu zadavatele, **a to nejméně 5 pracovních dnů před uplynutím lhůty pro podání nabídek.**

Pokud o vysvětlení zadávací dokumentace písemně požádá dodavatel, zadavatel vysvětlení uveřejní, odešle nebo předá včetně přesného znění žádosti. Zadavatel není povinen vysvětlení poskytnout, pokud není žádost o vysvětlení doručena včas, a to alespoň 3 pracovní dny před uplynutím lhůty podle předchozího odstavce. Pokud zadavatel na žádost o vysvětlení, která není doručena včas, vysvětlení poskytne, nemusí dodržet lhůtu podle předchozího odstavce.

Pokud je žádost o vysvětlení zadávací dokumentace doručena včas a zadavatel neuveřejní, neodešle nebo nepředá vysvětlení do 3 pracovních dnů, prodlouží lhůtu pro podání nabídek nejméně o tolik pracovních dnů, o kolik přesáhla doba od doručení žádosti o vysvětlení zadávací dokumentace do uveřejnění, odeslání nebo předání vysvětlení 3 pracovní dny.

Pokud by spolu s vysvětlením zadávací dokumentace zadavatel provedl i změnu zadávacích podmínek, postupuje podle § 99 zákona.

Jelikož je celá zadávací dokumentace volně přístupná na profilu zadavatele, zadavatel nezná a ani znát nemůže údaj o tom, kteří dodavatelé využili neomezeného dálkového přístupu k zadávací dokumentaci a nezná tedy ani všechny adresy, na které by měl poskytovat vysvětlení zadávací dokumentace. Zadavatel však vždy uveřejní vysvětlení zadávací dokumentace včetně přesného znění žádosti na profilu zadavatele. **Z těchto důvodů doporučuje zadavatel všem dodavatelům, aby pravidelně sledovali profil zadavatele.**

#### **5) Vyhrazená změna závazku dle §100 zákona**

Zadavatel si vyhrazuje v souladu s ustanovením § 100 odst. 1 a odst. 3 právo zadat vybranému dodavateli veřejné zakázky další službu pojištění, odpovídající předmětu plnění této veřejné zakázky případně pojištění dosud nepojištěného majetku nově nabytého v průběhu platnosti smlouvy.

Předpokládaná hodnota opčního práva nepřevyšší 30% předpokládané hodnoty zakázky.

Zadavatel je oprávněn opční právo uplatnit nejpozději do 31. 12. 2027.

#### **6) Způsob hodnocení nabídek**

**Podané nabídky budou v souladu s ustanovením § 114 odst. 1 – 3 zákona hodnoceny podle kritéria ekonomická výhodnost nabídky. Hodnocena bude cena stanovená dle bodu 8 zadávací dokumentace a rozsah pojistného krytí.**

**Zadavatel bude při hodnocení předložených nabídek dodavatelů postupovat dle § 101, odst.1 zákona.**

**Podrobný postup hodnocení je uveden v bodu 12 zadávací dokumentace.**

## **7) Požadavky na obsahové členění a způsob zpracování nabídky**

### **Součástí nabídky musí být rovněž:**

- a) formou čestného prohlášení seznam statutárních orgánů nebo členů statutárních orgánů, kteří v posledních 3 letech od konce lhůty pro podání nabídek byli v pracovněprávním, funkčním či obdobném poměru u zadavatele (v případě, že žádný ze statutárních orgánů či členů statutárních orgánů nebyl v pracovněprávním, funkčním či obdobném poměru v posledních 3 letech u zadavatele, předloží o této skutečnosti dodavatel rovněž čestné prohlášení)
- b) má-li dodavatel formu akciové společnosti, seznam vlastníků akcií, jejichž souhrnná jmenovitá hodnota přesahuje 10 % základního kapitálu, vyhotovený ve lhůtě pro podání nabídek (formou čestného prohlášení)
- c) prohlášení dodavatele (účastníka) o tom, že neuzavřel a neuzavře zakázanou dohodu podle zvláštního právního předpisu v souvislosti se zadávanou veřejnou zakázkou (formou čestného prohlášení)

### **Způsob a forma zpracování nabídky**

Všechny listy musí být očíslovány průběžnou číselnou řadou počínající číslem 1. Posledním listem musí být list, v němž dodavatel uvede celkový počet všech listů.

Předkládá-li nabídku více osob společně, nabídka musí obsahovat smlouvu o sdružení za účelem splnění veřejné zakázky. Smlouva o sdružení musí stanovit jediný právní subjekt (účastníka sdružení), který bude vedoucím pojistitelem a je oprávněn sdružení zastupovat ve věci podání nabídky.

Jedná-li v rámci veřejné zakázky jménem dodavatele (účastníka) osoba jiná, než k tomu ustanovená dle zřizovací či zakládací listiny, bude součástí nabídky rovněž doklad prokazující rozsah jejich zmocnění (plná moc).

### **Nabídka musí být předložena v následující struktuře:**

- 1) obsah nabídky s uvedením čísel stran kapitol nabídky, včetně seznamu příloh;
- 2) identifikační údaje dodavatele;
- 3) nabídková cena (v požadovaném členění);
- 4) podrobný popis a specifikace nabízeného plnění;
- 5) návrh pojistné smlouvy;
- 6) prohlášení o počtu číslovaných listů a o celkovém počtu listů;
- 7) ostatní dokumenty.

## 8) Způsob zpracování nabídkové ceny, platební podmínky

### Základní požadavky zadavatele

Dodavatel (účastník) uvede roční nabídkovou cenu za nabízené plnění veřejné zakázky v souladu se zadávacími podmínkami, a to absolutní částkou v českých korunách. Nabídková cena bude stanovena jako nejvýše přípustná.

Nabídková cena bude stanovena pro předkládaný rozsah předmětu plnění veřejné zakázky v předepsaném členění této zadávací dokumentace.

### **Nabídková cena bude dodavatelem (účastníkem) uvedena v nabídce v této struktuře:**

#### **Pojištění majetku a odpovědnosti**

Tabulka 1:

	<b>Cena za 1 rok (v Kč)</b>	<b>Cena za 4 roky (v Kč)</b>
Cena za pojištění majetku vč. ceny za pojištění služebních psů		
Cena za pojištění odpovědnosti za újmu/škodu		
<b>Celková cena za plnění veřejné zakázky pro pojištění majetku a odpovědnosti (součet výše uvedených řádků)</b>		

Nabídkovou cenu je účastník rovněž povinen uvést ve struktuře dle příloh k této zadávací dokumentaci.

Tabulka 2:

	<b>Cena za 1 rok (v Kč)</b>	<b>Cena za 4 roky (v Kč)</b>
Cena za živelní pojištění majetku		
Cena za pojištění krádeže, loupeže, včetně vandalismu		
Cena za pojištění skel		
Cena za pojištění exponátů na výstavách		
Cena za pojištění elektroniky		
Cena za pojištění služebních psů		
Cena za pojištění odpovědnosti za újmu/škodu		
<b>Celková cena za plnění veřejné zakázky pro pojištění majetku a odpovědnosti (součet výše uvedených řádků)</b>		

Součty uvedené v šedých řádcích Cena za 1 rok v Kč a Cena za 4 roky v Kč musí být v obou tabulkách shodné.



## **Pojištění vozidel**

Tabulka 3:

	<b>Cena za 1 rok (v Kč)</b>	<b>Cena za 4 roky (v Kč)</b>
Cena za pojištění odpovědnosti za újmu způsobenou provozem vozidla		
Cena za havarijní pojištění vozidel		
Cena za doplňková připojištění k vozidlům		
<b>Celková cena za plnění veřejné zakázky pro pojištění vozidel (součet výše uvedených řádků)</b>		

Nabídkovou cenu je účastník rovněž povinen uvést ve struktuře dle příloh k této zadávací dokumentaci.

Tabulka 4:

	<b>Cena za 1 rok (v Kč)</b>	<b>Cena za 4 roky (v Kč)</b>
Cena za pojištění odpovědnosti za újmu způsobenou provozem vozidla		
Cena za havarijní pojištění vozidel		
Cena za připojištění skel ve vozidle		
Cena za úrazové pojištění sedadel ve vozidle		
Cena za připojištění přepravovaných zavazadel		
<b>Celková cena za plnění veřejné zakázky pro pojištění vozidel (součet výše uvedených řádků)</b>		

Součty uvedené v modrých řádcích Cena za 1 rok v Kč a Cena za 4 roky v Kč musí být v obou tabulkách shodné.

Dodavatel (účastník) v nabídce uvede v procentech z přijatého ročního pojistného, že poskytne zadavateli stanovenou výši bonusu (bonifikace) ve vztahu ke konkrétnímu škodnému průběhu za jednotlivé druhy pojištění dle odst. 1.1., 1.2, 1.3 a 1.4 zadávací dokumentace (za každé zvlášť). Škodným průběhem se rozumí poměr mezi vyplaceným pojistným plněním (vč. rezervy na škody vzniklé, nahlášené, ale v době poskytnutí bonifikace nevyplacené) a přijatým pojistným, přičemž vyplacené pojistné plnění i přijaté pojistné jsou vztahovány k pojistnému období v délce jednoho roku. Pro výpočet škodného průběhu se do vyplaceného pojistného plnění započítávají přijaté regresy.

Uvedeným ustanovením není dotčeno provádění hodnocení dle odstavce „Způsob hodnocení nabídek“ zadávací dokumentace.

## 9) Platební podmínky

- a) Pojistné částky nebo limity u jednotlivých rizik se mohou v čase změnit, v případě takové změny se mění cena pojištění, nikoliv sazba pojistného.
- b) Pokud pojistitel vypoví pojistnou smlouvu po pojistné události, činí výpovědní lhůta 3 měsíce od doručení výpovědi.
- c) Cena plnění veřejné zakázky bude zadavatelem hrazena na základě daňového dokladu – faktury, kterou je dodavatel oprávněn vystavit vždy v příslušném kalendářním čtvrtletí, k datům uvedeným v písmenu g) tohoto článku. Do pojistné smlouvy musí být závazně zakomponována makléřská doložka dle bodu 19 zadávací dokumentace.
- d) Dodavatel (účastník) se zavazuje, že nebude navyšovat výši pojistného za požadovaný čtvrtletní způsob platby pojistného.
- e) Splatnost každé faktury nesmí být kratší než 21 dnů ode dne jejího doručení zadavateli.
- f) Faktura musí obsahovat všechny náležitosti ve smyslu příslušných zákonných ustanovení. V případě, že faktura nebude mít odpovídající náležitosti, je zadavatel oprávněn ji zaslat zpět k doplnění, aniž se tak dostane do prodlení se splatností; lhůta splatnosti počíná běžet znovu od opětovného doručení náležitě doplněného či opraveného dokladu.
- g) Platby pojistného budou prováděny v české měně. Roční pojistné bude splatné čtvrtletně, ve čtyřech splátkách v každém kalendářním roce pojištění, a to k 31. 01., 01. 04., 01. 07. a k 01. 10., není-li v zadávací dokumentaci uvedeno jinak. Případně-li výše uvedené datum na dny pracovního klidu, volna nebo státní svátek je pojistné splatné první následující pracovní den.

## 10) Podání nabídky

### Podání nabídky:

Účastník musí svou nabídku podat v elektronické podobě prostřednictvím elektronického nástroje E-ZAK, přičemž tato musí být podána v souladu s požadavky stanovenými v § 107 zákona, s tím, že ustanovení § 107 odst. 1 o listinné podobě nabídky se nepoužije.

**Nabídku není možno podat prostřednictvím datové schránky.**

Bližší podrobnosti a podmínky nezbytné k užití elektronického nástroje E-ZAK jsou součástí pozvánky k účasti v zadávacím řízení případně jejich přílohách, které generuje elektronický nástroj E-ZAK automaticky při registraci do zadávacího řízení. Elektronický nástroj E-ZAK zaručuje splnění všech podmínek bezpečnosti a důvěrnosti dat, včetně absolutní nepřístupnosti nabídek na straně zadavatele před uplynutím stanovené lhůty pro jejich protokolární zpřístupnění. Účastník přitom postupuje podle dispozic zadavatele, uvedených v dokumentaci elektronicky vedeného zadávacího řízení.

Instrukce pro podání nabídky naleznete v dokumentu poskytovatele elektronického nástroje E-ZAK, který je součástí pozvánky k účasti v zadávacím řízení pod odkazem ..... Ověření technické způsobilosti počítače pro elektronický podpis a elektronické podání nabídky v elektronickém nástroji E-ZAK najdete

na adrese: ..... Účastník je povinen ověřit kompatibilitu svého počítače v dostatečném časovém předstihu před uplynutím lhůty pro podání nabídek. Nekompatibilní počítač účastníka nelze přičítat na vrub

### **Předpisy nebo opravy nabídky:**

Nabídka účastníka nesmí obsahovat přepisy nebo opravy, které by mohly uvést zadavatele v omyl.

### **Ostatní:**

Ostatní náležitosti týkající se podání nabídek jsou upraveny v ustanovení § 107 zákona.

## **11) Otevírání nabídek**

### **Veřejné otevírání nabídek**

S ohledem na rozhodnutí zadavatele realizovat zadávací řízení k této veřejné zakázce s využitím elektronického nástroje, kde nabídky budou podávány pouze v elektronické podobě, veřejné otevírání nabídek se neuskuteční.

### **Datum a místo otevírání nabídek**

**Otevírání nabídek** se uskuteční dne **5.9.2023 v 13:00hod.**, v budově Magistrátu města Karviná, na adrese Karola Sliwky 50/8a, Karviná Fryštát v zasedací místnosti č.339. Otevřením nabídky v elektronické podobě se rozumí zpřístupnění jejího obsahu zadavateli.

Nabídky, které nebudou zadavateli podány ve lhůtě nebo způsobem stanoveným v této zadávací dokumentaci, se nepovažují za podané a v průběhu zadávacího řízení se k nim nepřihlíží dle § 28 odst. 2. zákona. Zadavatel při otevírání nabídek v elektronické podobě postupuje v souladu s § 109 odst. 2. zákona.

## **12) Způsob bodového hodnocení hodnotící komisí**

Hodnocení bude provedeno podle ekonomické výhodnosti nabídek na základě těchto dílčích hodnotících kritérií:

- a) Celková nabídková cena pojištění (roční pojistné) – **váhový faktor 70 %**
- b) Rozsah pojistného krytí – **váhový faktor 30 %**.

### **Dílčí kritérium a):**

#### **Celková nabídková cena pojištění (roční pojistné)**

Nabídka s nejnižší cenou získá 100 bodů.

Bodový zisk dalších nabídek bude násobkem 100 a poměru hodnoty nejvýhodnější nabídky k hodnocené nabídce.

Po přidělení bodů bude proveden přepočet na váhu 70%.

### **Dílčí kritérium b):**

#### **Rozsah pojistného krytí**

Bude hodnoceno podle výhodnosti předložené nabídky pro zadavatele, včetně pojistných podmínek a akceptovaných smluvních ujednání uvedených v příloze č. 13 zadávací dokumentace. Zadavatel hodnotí nabízený rozsah pojistného krytí a jeho výhodnost pro zadavatele. Při hodnocení bere v úvahu také rozsah

vyluk z pojištění obsažených v nabídce a rozsah specifických ujednání odchylojících se ve prospěch zadavatele od všeobecných pojistných podmínek. Toto kritérium nebude hodnoceno početně, ale bodovací metodou.

Zadavatel hodnotí toto kritérium tak, že nejvýhodnější nabídce přidělí 100 bodů.

Každá další nabídka s nižším nabízeným rozsahem pojistného krytí získá nižší bodové hodnocení.

Po přidělení bodů bude proveden přepoččet na váhu 30%.

### **13) Změna podmínek zadávací dokumentace**

Zadavatel si vyhrazuje právo na změnu nebo úpravu podmínek stanovených zadávací dokumentací, a to buď na základě žádostí účastníků o vyjasnění zadávací dokumentace, nebo z vlastního podnětu. Změnu obsahu zadávací dokumentace zadavatel oznámí všem dodavatelům (účastníkům) o veřejnou zakázku.

### **14) Požadavek zadavatele na dílčí plnění**

Zadavatel připouští dílčí plnění.

### **15) Práva zadavatele**

Zadavatel si vyhrazuje právo ponechat si všechny obdržené nabídky, které byly řádně doručeny v rámci lhůty pro podávání nabídek.

Zadavatel nebude dodavatelům (účastníkům) hradit žádné náklady spojené s účastí v zadávacím řízení. Tyto náklady nesou dodavatelé sami.

Zadavatel si vyhrazuje právo vyloučit nabídky, které nebudou splňovat zadávací podmínky.

Zadavatel si vyhrazuje právo zrušit zadávací řízení dle § 127 zákona.

Zadavatel poskytne odpovědi na dotazy zaslané mu ve smyslu § 98 odst. 1 zákona pouze písemnou formou [prostřednictvím elektronického nástroje pro veřejné zakázky E-ZAK](#).

V případě, že dojde ke změně údajů uvedených v nabídce do doby uzavření smlouvy s vybraným dodavatelem (účastníkem), je příslušný dodavatel (účastník) povinen o této změně zadavatele bezodkladně písemně informovat. V případě, že dojde ke změně v kvalifikaci dodavatele (účastníka), je třeba postupovat dle § 88 zákona.

### **16) Obchodní podmínky**

Obchodní podmínky veřejné zakázky jsou uvedeny v příloze č. 12 této zadávací dokumentace. Dodavatel zpracuje návrh smlouvy, který bude akceptovat všechny obchodní podmínky stanovené zadavatelem. Návrh smlouvy je povinnou součástí nabídky.

## **17) Požadavky na varianty, jistota, zadávací lhůta**

Zadavatel nepřípouští variantní řešení, s výjimkou nabídky limitu plnění pro pojistné nebezpečí povodeň, záplava pro stavby na vodních tocích (mosty, lávky, apod.), kdy může dodavatel zvolit jednu ze tří variant požadovaného limitu plnění, aniž by to vedlo k jeho vyloučení ze zadávacího řízení. Požadovaný variantní limit plnění je součástí bodovaného rozsahu pojistného krytí.

Zadavatel nepožaduje poskytnutí jistoty.

Zadavatel stanovuje konec zadávací lhůty dnem 31.12.2023. Všichni dodavatelé (účastníci) jsou do okamžiku uplynutí této lhůty svými nabídkami vázáni dle § 40 zákona.

## **18) Ostatní sdělení zadavatele**

Zadavatel v souladu s § 36 odst. 4 zákona oznamuje, že zadávací dokumentace a její přílohy č. 1 až 19 vypracovala společnost RENOMIA, a. s., se sídlem Holandská 874/8, Štýřice, 639 00 Brno, IČ: 48391301.

## **19) Správa pojistné smlouvy („Makléřská doložky“)**

**Návrh smlouvy musí obsahovat makléřskou doložku následujícího znění:**

Pojistná smlouva je spravována pojistným makléřem pojistníka, společností RENOMIA, a. s., se sídlem Holandská 874/8, Brno – Štýřice, PSČ 639 00, zapsanou v obchodním rejstříku vedeném Krajským soudem v Brně, oddíl B, vložka 3930, IČ 483 91 301, který je výhradně pověřen vedením (řízením) a zpracováním jeho pojistného zájmu (dále jen "makléř"). Veškerý styk, který se bude týkat této pojistné smlouvy, včetně hlášení pojistných událostí, bude prováděn výhradně prostřednictvím makléře. Prohlášení a jiné úkony pojištěného směřované pojiститeli jsou vůči pojistiteli účinné doručením makléři. Makléř je povinen o těchto úkonech pojistitute informovat bez zbytečného prodlení.

### **Seznam příloh:**

- Příloha č. 1 – Živelní pojištění
- Příloha č. 2 – Pojištění odcizení, včetně vandalismu
- Příloha č. 3 – Pojištění skel
- Příloha č. 4 – Pojištění exponátů
- Příloha č. 5 – Pojištění elektroniky
- Příloha č. 6 – Pojištění služebních psů
- Příloha č. 7 – Pojištění odpovědnosti za újmu
- Příloha č. 8 – Havarijní pojištění
- Příloha č. 9 – Pojištění odpovědnosti za škody způsobené provozem vozidel („Povinné ručení“)
- Příloha č. 10 – Cennosti – limity, zabezpečení
- Příloha č. 11 – Seznam spolupojištěných subjektů
- Příloha č. 12 – Obchodní podmínky
- Příloha č. 13 – Smluvní ujednání – zvláštní obchodní podmínky
- Příloha č. 14 – Škodní průběh 2020 – 2023
- Příloha č. 15 – Formulář – nabídka pojištění
- Příloha č. 16 – Krycí list nabídky
- Příloha č. 17 – Bodové hodnocení rozsahu krytí (majetek, odpovědnost)
- Příloha č. 18 – Bodové hodnocení rozsahu krytí (pojištění vozidel)
- Příloha č. 19 – Zpráva o rizicích



## Pojištění majetku - ŽIVELNÍ POJIŠTĚNÍ

<b>PML</b>	Škoda na majetku (v Kč)	1 115 000 000 Kč
	Škoda z přerušení provozu (v Kč)	0 Kč
	<b>Škoda celkem</b>	<b>1 115 000 000 Kč</b>

<b>Místa pojištění</b>	<b>Ulice, číslo popisné, město a PSČ</b>	<b>Převládající činnost</b>	<b>Prostory</b>
	katastrální území statutárního města Karviná	administrativa, školství	vlastní
	Řeka 207, 739 55 Řeka	ubytování	vlastní
			.....
	Nespecifikovaná místa na území ČR	Limit plnění:	3 000 000 Kč
	Území ČR - přeprava peněz a cenností	Limit plnění:	500 000 Kč
Území Evropy - mobilní elektronika	Limit plnění:	500 000 Kč	

<b>Předměty pojištění</b>	<b>Pojistná částka</b>	<b>Poznámka</b>	
Soubor vlastních a cizích staveb	Budovy, stavby a haly včetně technického zhodnocení a stavebních součástí vnějších i vnitřních (např. EZS, EPS, čidla, kamerové zabezpečovací systémy, mechanické zábranné systémy, anténní systémy), včetně umělecko-řemeslných a historických děl, které jsou součástí pojišťovaných budov, včetně lehkých staveb, dřevostaveb	13 998 500 000 Kč	nová cena
	Ostatní vlastní a cizí věci nemovité na volném prostranství, např. rampy, komíny, veřejné osvětlení, semaforey, zařízení hřišť, apod., zpevněné plochy, komunikace, pozemkové úpravy, kanalizace, inženýrské sítě, včetně odnímatelných částic (jako např. čidla, kamerové zabezpečovací systémy, mechanické zábranné systémy, kanalizační a jiné šachty, poklady, odpadkové koše, památníky, kaple, sochy, lavičky, parkovací automaty, apod.)	200 000 000 Kč	první riziko
	Ostatní vlastní věci nemovité na volném prostranství - mosty, lávky, apod.	varianta I.: 50 000 000 Kč varianta II.: 20 000 000 Kč varianta III.: 10 000 000 Kč	první riziko
Soubor vlastních a cizích věcí movitých	Stroje a strojní zařízení, elektronika, soubor věcí vedených v operativní evidenci, na účtu spotřeby materiálu, ostatní (vybavení kanceláře, drobný majetek, apod.)	791 592 000 Kč	nová cena
	Písemnosti, plány, výkresy, nosiče dat a záznamů na nich	200 000 Kč	první riziko
	Věci vnesené a odložené (věci zaměstnanců, návštěv včetně jízdních kol zaměstnanců používaných na cestu do zaměstnání, apod.)	500 000 Kč	první riziko
	Dřeviny, křoviny a parkové úpravy	100 000 Kč	první riziko
Soubor vlastních a cizích zásob	Materiál, zboží, nedokončená výroba	1 900 000 Kč	první riziko
Soubor vlastních a cizích nových investic vč. Projektů spolufinancovaných z ROP Moravskoslezsko	Budovy, stavby a haly včetně technického zhodnocení (účet 041; 042; 052)	100 000 000 Kč	nová cena
	Věci movité (stroje, zařízení) [účet 041; 042; 052]		první riziko
Soubor vlastního a cizího nehmotného majetku	Nehmotný majetek (software, licence, patenty a jiná ocenitelná práva)	100 000 Kč	první riziko
Soubor vlastních a cizích cenností	Peníze, cennosti a ceniny uzamčené v pokladnách a trezorech	1 000 000 Kč	první riziko
Věci zvláštní hodnoty	Umělecká díla, věci zvláštní kulturní a historické hodnoty, vzorků, názorných modelů, prototypů včetně exponátů na výstavách a soch na volném prostranství	100 000 000 Kč	první riziko
<b>Pojistná částka celkem</b>		<b>15 193 892 000 Kč</b>	

Pojištěná nebezpečí / rizika	Varianta	
	Kompletní živel	
	Limit plnění	Spoluúčast
FLEXA (požár, výbuch, úder blesku, pád letadla nebo jeho částí)	bez limitu	1 000 Kč
Povodeň nebo záplava SLP pro stavby na vodních tocích (mosty, lávky, apod.)	100 000 000 Kč	20 000 Kč
	varianta I.: 50 000 000 Kč	20 000 Kč
	varianta II.: 20 000 000 Kč	
	varianta III.: 10 000 000 Kč	
Vichřice, krupobití	200 000 000 Kč	1 000 Kč
Vichřice, krupobití - ost. stavby (např. zařízení hřišť), věci movité a zásoby na volném prostranství		1 000 Kč
Zemětřesení	500 000 000 Kč	20 000 Kč
Sesuv půdy, zřícení skal nebo zemin, sesouvání nebo zřícení lavin		1 000 Kč
Tíha sněhu, námrazy		1 000 Kč
Pád stromů, stožárů nebo jiných předmětů		1 000 Kč
Vodovodní škody vč. škod ze sprinterových hasicích zařízení		100 000 000 Kč
Náraz dopravního prostředku; Aerodynamický třesk; Kouř	100 000 000 Kč	1 000 Kč
Atmosférické srážky	1 000 000 Kč	1 000 Kč
Přepětí vč. přepětí v důsledku nepřímého úderu blesku	1 000 000 Kč	1 000 Kč
Únik vody z odpadního potrubí a kanalizace	50 000 000 Kč	1 000 Kč
Náklady na vodné+stočné (po pojistné události z vodovodního nebezpečí)	500 000 Kč	1 000 Kč
Mechanické poškození zateplení budov ptactvem, hmyzem, hlodavci	500 000 Kč	1 000 Kč
Náklady na demolici a odvoz sutí	100 000 000 Kč	1 000 Kč
Náklady na obnovu dřevin, křovin a parkových úprav	100 000 Kč	1 000 Kč
Místa na území ČR, které pojištěný vlastní nebo po právu užívá	3 000 000 Kč	viz. jednotlivá nebezpečí
Náklady na náhradní ubytování členů domácností pojištěné nemovitosti v souvislosti s pojistnou událostí	2% z pojistné částky, nejvýše však 30 000 Kč / bytová jednotka	bez spoluúčasti
Pojištění ušlého nájemného	500 000 Kč	bez spoluúčasti
Náklady na opravu nebo znovupožčení uměleckého nebo uměleckořemeslného díla, které je stavební součástí pojištěné budovy (nebo jiné stavby) v souvislosti s pojistnou událostí	5 000 000 Kč	viz. jednotlivá nebezpečí
<b>Poznámka:</b> U pojistného nebezpečí „tíha sněhu nebo námrazy“ jsou předmětem pojištění také škody na stavebních součástech např. poškození žlabů, dešťových svodů vč. jejich upevňovacích konstrukcí nebo střešní krytin nebo dalších příslušenství budov (antény, reklamy apod.), i když současně ze stejné příčiny nedošlo k poškození nosné konstrukce střech budov.		
U pojistného nebezpečí „vodovodní škody“ se za vodu vytékající z vodovodního zařízení považuje i voda unikající z řádně instalovaných a udržovaných dešťových svodů.		
U pojistného nebezpečí „vodovodní škody“ se za vodu vytékající z vodovodního zařízení považuje i voda z funkčních modelů, akvárií či obdobné nádrže sloužící k umístění živočichů nebo rostlin		
V případě vzniku pojistné události z příčiny pojistného nebezpečí „vodovodní škoda“ a za podmínky poškození a/nebo zničení potrubí vodovodních zařízení, se ujednává, že pojistitel poskytne pojistné plnění i za vícenáklady s pojistnou událostí spojené. Za tyto vícenáklady se považuje <b>vodné a stočné</b> . Pojištěný je v takovémto případě povinen prokázat způsobenou škodu potvrzením od společnosti provozující potrubí vodovodních zařízení a dodávky vody.		
<b>Cennosti + věci zaměstnanců, věci odložené, vnesené – spoluúčast 1 000 Kč pro všechna nebezpečí</b>		

**Poznámka:**

**Legenda:**

<b>KOMPLETNÍ ŽIVEL</b>	FLEXA (požár, úder blesku, výbuch, pád letadla nebo jeho nákladu); povodeň, záplava; vichřice nebo krupobití; pád stromů, stožárů nebo jiných předmětů; náraz dopravního prostředku; tíha sněhu nebo námrazy; sesuv půdy, zřícení skal nebo zemin, sesouvání nebo zřícení lavin; zemětřesení; aerodynamický třesk; vodovodní škody; kouř; nepřímý úder blesku.
------------------------	--



## Pojištění majetku - ODCIZENÍ (krádež, loupež) vč. vandalismu

<b>Místa pojištění</b>	<b>Ulice, číslo popisné, město a PSČ</b>		
	katastrální území statutárního města Karviná		
	Řeka 207, 739 55 Řeka		
	Nespecifikovaná místa na území ČR	Limit plnění:	1 000 000 Kč
	Území ČR - přeprava peněz a cenností	Limit plnění:	500 000 Kč
	Území Evropy - mobilní elektronika	Limit plnění:	500 000 Kč

<b>Pojištěná rizika</b>	<b>Varianta</b>	
	<b>Odcizení (krádež, loupež)</b>	
	<b>Vandalismus (včetně prostého, zjištěný i nezjištěný pachatel)</b>	
	<b>Škody způsobené sprejery</b>	
	<b>Limit plnění</b>	<b>Spoluúčast</b>
Vandalismus (včetně prostého, zjištěný i nezjištěný pachatel)	1 000 000 Kč	1 000 Kč
Vandalismus na dřevinách, křovinách a parkových úpravách	SLP: 100 000 Kč	1 000 Kč
Škody způsobené sprejery	500 000 Kč	1 000 Kč
Prostá krádež	200 000 Kč	1 000 Kč

<b>ODCIZENÍ (krádež, loupež)</b>		
<b>Předměty pojištění</b>	<b>Limit plnění</b>	<b>Spoluúčast</b>
Soubor vlastních a cizích stavebních součástí [Stavební součástí a příslušenství uvnitř i vně budov, hal a staveb, včetně zabudovaných technologií, čističek odpadních vod, rozestavěných nemovitostí, dále ostatní stavby jako oplocení, chodníky, komunikace, autobusové zastávky s přístřešky, včetně odnímatelných částic (jako např. EZS, čidla, kamerové zabezpečovací systémy, mechanické zábranné systémy, perimetry, kanalizační a jiné šachtice, poklapy, odpadkové koše, památníky, kaple, sochy, lavičky, parkovací automaty, apod.)]	1 500 000 Kč	1 000 Kč
Soubor protipožárních prostředků pojištěných objektů - hydrantové skříně včetně jejich vybavení (hydrantové hadice, proudnice, ventily, zámky, apod.), hasicí přístroje		500 Kč
Soubor dřevin, křovin a parkových úprav	SLP: 100 000 Kč	500 Kč
Soubor vlastních a cizích věcí movitých (vybavení kanceláří, stroje a strojní zařízení, elektronika, drobný majetek, movité věci vedené v operativní evidenci, apod.)	2 000 000 Kč	1 000 Kč
Věci vnesené a odložené (věci zaměstnanců, návštěv, včetně jízdních kol zaměstnanců používaných na cestu do zaměstnání, apod.)	300 000 Kč	1 000 Kč
Soubor vlastních a cizích zásob (materiál, zboží, nedokončená výroba)	500 000 Kč	1 000 Kč
Soubor vlastních a cizích nových investic (stavební součásti, movité věci)	1 000 000 Kč	1 000 Kč
Písemnosti, plány, výkresy, nosiče dat a záznamů na nich		
Soubor vlastního a cizího nehmotného majetku (software, licence, patenty a jiná ocenitelná práva)	100 000 Kč	1 000 Kč
Soubor vlastních a cizích peněz a cenností – uzamčené v pokladnách a trezorech	1 000 000 Kč	1 000 Kč
Soubor vlastních a cizích peněz a cenností – přeprava (včetně živelních nebezpečí)	500 000 Kč	1 000 Kč
Soubor vlastních a cizích uměleckých děl, věcí zvláštní kulturní a historické hodnoty, včetně exponátů na výstavách a soch na volném prostranství	5 000 000 Kč	1 000 Kč

**Poznámka:** SLP = sublimit plnění





## Pojištění majetku - POJIŠTĚNÍ SKEL

<b>Místa pojištění</b>	<b>Ulice, číslo popisné, město a PSČ</b>		
	katastrální území statutárního města Karviná		
	Řeka 207, 739 55 Řeka		
	Nespecifikovaná místa na území ČR		
	Limit plnění:	50 000 Kč	

<b>Pojištěná nebezpečí</b>	<b>Varianta</b>	
	<b>All risk (nahodilé rozbití)</b>	
<b>Předměty pojištění</b>	<b>Limit plnění</b>	<b>Spoluúčast</b>
Soubor skleněných výplní stavebních součástí (okenní, dveřní, výlohová), skleněné výplně movitého charakteru uvnitř budovy (výstavní skříňky a vitríny, obložení stěn, stropů a podhledů apod.) včetně nalepených snímačů zabezpečovacích zařízení, nalepených fólií, malby a jiných výzdob, dále reklamních tabulí, firemních štítů, fasádních obložení vnějších stěn budov, vnější vitríny apod. a světelné neónové nápisy včetně elektroinstalace, skleněné části akvárií	200 000 Kč	500 Kč

**Poznámka:**



## Pojištění majetku - POJIŠTĚNÍ EXPONÁTŮ

<b>Místa pojištění</b>	<b>Ulice, číslo popisné, město a PSČ</b>		
	katastrální území statutárního města Karviná		
	Městský dům kultury, tř. Osvození 1639/43, Karviná – Nové Město		
	Městské informační centrum při Regionální knihovně Karviná, Masarykovo nám.34, Karviná - Fryštát		
	Území ČR - přeprava	Limit plnění:	1 000 000 Kč

<b>Předměty pojištění</b>	
Soubor vlastních a cizích exponátů	Vystavované věci charakteru uměleckého díla, která jsou ve vlastnictví statutárního města Karviná nebo třetích osob a statutární město Karviná je užívá na základě smluvního vztahu za účelem provedení výstavy

<b>Pojištěná nebezpečí / rizika</b>	<b>Varianta</b>	
	<b>Kompletní živel</b>	
	<b>Odcizení (krádež, loupež)</b>	
	<b>Vandalismus (včetně prostého, zjištěný i nezjištěný pachatel)</b>	
	<b>Škody způsobené sprejery</b>	
	<b>Limit plnění</b>	<b>Spoluúčast</b>
Živelní nebezpečí	1 000 000 Kč	1 000 Kč
Krádež, loupež	1 000 000 Kč	1 000 Kč
Vandalismus (včetně prostého, zjištěný i nezjištěný pachatel)		
Škody způsobené sprejery	500 000 Kč	1 000 Kč
Přeprava	1 000 000 Kč	1 000 Kč

**Poznámka:**



## Pojištění elektroniky

<b>Místa pojištění</b>	<b>Ulice, číslo popisné, město a PSČ</b>	
	katastrální území statutárního města Karviná	
	Řeka 207, 739 55 Řeka	
	Území Evropy vč. ČR - pro mobilní elektroniku s limitem plnění:	1 500 000 Kč

Předměty pojištění				Pojistná částka	Poznámka
Soubor vlastních a cizích elektronických zařízení	Stacionární zařízení	včetně:	příslušenství základů	110 000 000 Kč	nová cena
	Mobilní zařízení vč. vybavení mobilní služebny MP Karviná ve vozidle	včetně:	příslušenství	23 000 000 Kč	nová cena
Data a nosiče dat				100 000 Kč	první riziko
Software				10 000 Kč	první riziko
Rozvody pojišťovaných zařízení				100 000 Kč	první riziko

**Poznámka:** mobilní služebna (monitorovací pracoviště, kamerový systém, VRZ s mikrofonní funkcí s LED majákem VML) je umístěna ve vozidle Volkswagen Crafter, RZ: 1TT8977

Pojištěná nebezpečí	Varianta	
	All risk bez živlu a odcizení	
<b>Celkový limit pro všechna nebezpečí</b>	15 000 000 Kč	
<b>Limity plnění a spoluúčasti pro jednotlivá rizika</b>	<b>Limit plnění</b>	<b>Spoluúčast</b>
All risks (technická rizika)	15 000 000 Kč	1 000 Kč

### Legenda:

ALL RISK - TECHNICKÁ RIZIKA	všechna nebezpečí, kromě výslovně vyloučených (běžně živelní nebezpečí, odcizení, vandalismus, válka, stávka; politická rizika; jaderné záření, reakce, kontaminace; běžné opotřebení; atmosférické vlivy; škody, za které odpovídá smluvní partner; úmyslné jednání pojištěného; škody na vyměnitelných součástech a na součástech, které podléhají rychlému opotřebení)
-----------------------------	---



## POJIŠTĚNÍ SLUŽEBNÍCH PSŮ MĚSTSKÉ POLICIE KARVINÁ

<b>Místa pojištění</b>	<b>Ulice, číslo popisné, město a PSČ</b>
	katastrální území statutárního města Karviná
	Území ČR

<b>Předmět pojištění</b>	Služební psi Městské policie Karviná (dle průkazu původu psa)
<b>Počet služebních psů</b>	2

<b>Pojištěná nebezpečí / rizika</b>	<b>Varianta</b>	
	<b>Pojištění léčebných výloh (úraz psa, nemoc psa)</b>	
	<b>Pojištění uhynutí nebo utracení psa</b>	
	<b>Limit plnění</b>	<b>Spoluúčast</b>
Pojištění léčebných výloh (úraz psa, nemoc psa)	80 000 Kč / pes	10%
Pojištění uhynutí nebo utracení psa		

**Poznámka:**

**Legenda:**

<b>Pojištění léčebných výloh: při úrazu psa</b>	Předmětem pojištění je úhrada nákladů na nutnou, přiměřenou a účelně vedenou léčbu pojištěného psa vyžadujícího bezodkladné veterinární ošetření, a to provedením standardních veterinárních úkonů za použití standardních léčiv a materiálů v cenách obvyklých v daném místě, které bezprostředně souvisejí se zvládnutím akutního stavu psa, který je důsledkem úrazu psa, který může ohrozit život psa a který vyžaduje okamžitou veterinární léčbu.
<b>Pojištění léčebných výloh: při nemoci psa</b>	Předmětem pojištění jsou léčebné výlohy vynaložené v důsledku nemoci psa při splnění podmínky předložení písemného potvrzení od veterináře o zdravotním stavu pojištěného psa, které nesmí být starší 21 dnů, a to nejpozději do 30 dnů od sjednaného počátku pojištění. Předmětem základního pojištění je úhrada nákladů na nutnou, přiměřenou a účelně vedenou léčbu pojištěného psa vyžadujícího bezodkladné veterinární ošetření, a to provedením standardních veterinárních úkonů za použití standardních léčiv a materiálů, v cenách obvyklých v daném místě, které bezprostředně souvisejí se zvládnutím akutního stavu psa, který je důsledkem akutního nechronického onemocnění psa, který může ohrozit život psa a který vyžaduje okamžitou veterinární léčbu.
<b>Pojištění uhynutí nebo utracení psa s průkazem původu</b>	Předmětem pojištění je uhynutí nebo utracení psa v důsledku úrazu, nemoci, operace, porodu, potratu, akutní otravy, v důsledku živelné události, nebo v přímé souvislosti s ní. Utracení psa musí být provedeno humánním usmrcením veterinárním lékařem, provedeno jen tehdy, když hrozí uhynutí a léčba má nepříznivou prognózu; pes musí být před utracením vyšetřen veterinárním lékařem, o výsledku vyšetření a následném utracení lékař vystaví veterinární osvědčení. Předmětem pojištění je taktéž zastřelení psa při výkonu služby.

**Výklad pojmů:**

<b>Úraz</b>	Náhlé poškození organismu psa vnějšími fyzikálními, nebo chemickými vlivy, nebo vlastní silou, které způsobily závažné poruchy důležitých orgánů a jejich funkcí. Za úraz se však nepovažuje poškození organismu psa, ke kterému došlo při veterinární léčbě, nebo provádění jiného veterinárního zákroku.
-------------	--



## Pojištění odpovědnosti za újmu - města (obce)

Pojištěná činnost
<p>Obecná provozní odpovědnost za škodu způsobenou jiné osobě v souvislosti s činností nebo vztahem pojištěného vyplývající ze zákona o obecním zřízení v platném znění (zejména z existence a držby obecního majetku a z výkonu práv a povinností pojištěného v rámci jeho samostatné a přenesené působnosti) a souvisejících právních předpisů:</p> <p>Zákon č.128 / 2000 Sb. o obcích, ve znění pozdějších předpisů</p> <p>Zákon č.553 / 1991 Sb. o obecní policii, ve znění pozdějších předpisů</p> <p>Zákon č.108/2006 Sb. o sociálních službách, ve znění pozdějších předpisů</p> <p>a další související právní předpisy či zákony</p> <p>Činnosti spolupojištěných právních subjektů dle zřizovacích listin a výpisu z Obchodního rejstříku, Sboru dobrovolných hasičů</p>

Údaje rozhodné pro výpočet pojistného	
Rozpočet města (obce) v Kč	1 137 165 146 Kč
Počet obyvatel města (obce)	52 478
Zastupitelstvo města (obce) - počet členů	41
Rada města (obce) - počet členů	15
Počet žáků základních a mateřských škol	4 080 / 1 421
Městská (obecní) policie – počet osob	85
Hasiči – počet osob (profi + SDH)	0 / 51

Základní parametry	Varianta	
Báze pojištění	Loss Occurence	
Retroaktivita pojištění pro újmu / škody, jejichž příčina a vznik spadá před počátek pojištění, z důvodu sjednání předchozího pojištění na bázi Claims made	01.01.2018	
Retroaktivita pojištění pro výrobky uvedené na trh před počátkem pojištění	-	
Doba pro nahlašování vznesených nároků pojistiteli (po skončení pojištění)	60 dní	
Územní rozsah pojištění	Evropa	
<b>Předmět pojištění</b>	<b>Limit plnění / sublimit plnění / pojistná událost</b>	<b>Spoluúčast</b>
Obecná odpovědnost za újmu (újma na hmotné věci a nemajetková újma při ublížení na zdraví nebo při usmrcení vč. následných finančních škod a újma na životním prostředí v důsledku nenadálého selhání ochranného zařízení) vč. vlastnictví a držby nemovitostí a pronájmu nemovitosti od 3. osoby vč. regresů ZP ve prospěch 3.osob	50 000 000 Kč	1 000 Kč
Odpovědnost za újmu způsobenou vadným výrobkem (včetně vadně vykonané práce)		
Duševní útrapy osoby blízké při zvlášť závažném ublížení na zdraví nebo při usmrcení		
Čisté finanční škody (škody vzniklé jinak než újmou na zdraví nebo majetku) včetně čistých finančních škod z vady výrobku a vadně vykonané práce	2 000 000 Kč	1 000 Kč
Újma na životním prostředí (vzniklá jinak než v důsledku nenadálého selhání ochranného zařízení)	1 000 000 Kč	1 000 Kč
Věci převzaté (k opravě, úpravě)	2 000 000 Kč	1 000 Kč
Věci užívané (pronajaté, na leasing, kromě automobilů)		1 000 Kč

Předmět pojištění	Limit plnění / sublimit plnění / pojistná událost	Spoluúčast
Regresy zdravotních pojišťoven pro zaměstnance, osoby ve výkonu veřejných funkcí, členy sboru dobrovolných hasičů (není-li v základu)	50 000 000 Kč	1 000 Kč
Regresy orgánů nemocenského pojištění		
Nemajetková újma spočívající v jiném zásahu do přirozených práv člověka než ublížení na zdraví nebo usmrcení (osobnostní nemajetková újma)	1 000 000 Kč	1 000 Kč
Odpovědnost za věci zaměstnanců, osob ve výkonu veřejných funkcí, členů sboru dobrovolných hasičů, včetně mobilních telefonů, notebooků, ostatních elektronických zařízení a jízdních kol	dle §267 zákoníku práce	1 000 Kč
Věci vnesené, odložené (věci návštěv apod.)	dle §§ 2945, 2946 a 2948 NOZ	1 000 Kč
Odpovědnost v souvislosti s rozšířením salmonely a jiných přenosných chorob v souvislosti s mikrobiologickou kontaminací výrobku (není-li v základu)	1 000 000 Kč	1 000 Kč
Odpovědnost za škodu v důsledku pozvolného vnikání vlhka a kapalin všeho druhu, působením plynů, par, vlhkostí nebo srážek (není-li v základu)	1 000 000 Kč	1 000 Kč
Odpovědnost za škodu/újmu v souvislosti s vlastnictvím nebo provozem pracovního stroje, včetně újmy způsobené výkonem činnosti pracovního stroje (není-li v základu)	500 000 Kč	1 000 Kč
Odpovědnosti za škody způsobené při výkonu veřejné moci rozhodnutím nebo nesprávným úředním postupem v rámci samostatné i přenesené působnosti obce včetně vzniklé nemajetkové újmy dle zákona 82/2006 Sb.	5 000 000 Kč	1 000 Kč
Odpovědnost osob ve veřejných fukcích (starosta, místostarosta) za škodu způsobenou městu / obci	5 000 000 Kč	1 000 Kč
Odpovědnost zastupitelů za škodu způsobenou městu / obci		
Odpovědnost za škody způsobené městskou / obecní policií	10 000 000 Kč	1 000 Kč
Odpovědnost obecního hasičského sboru / odpovědnost dobrovolného hasičského sboru	30 000 000 Kč	1 000 Kč
Odpovědnost poskytovatele sociální péče	1 000 000 Kč	1 000 Kč
Odpovědnost z provozu garáží a parkovišť – za škodu na dopravním prostředku - motorovém vozidle (vč. odcizení celého vozidla)	1 000 000 Kč	1 000 Kč
Odpovědnost z provozování sportovních, kulturních, sociálních, rekreačních zařízení /akcí/ služeb	10 000 000 Kč	1 000 Kč
Odpovědnost správce komunikace a správce nemovitostí	5 000 000 Kč	1 000 Kč
Odpovědnost provozovatele školy a školského zařízení, včetně pořádání školských akcí a výletů	50 000 000 Kč	úraz žáků = 0 krádež věcí = 500 odp. žáka, studenta = 500
Odpovědnost školského zařízení za krádež věcí žáků, studentů, učňů v šatnách, včetně finanční hotovosti, mobilních telefonů, oděvů, obuvi	500 000 Kč	
Odpovědnost žáka, studenta, učně za škodu vůči třetím osobám, včetně školskému zařízení	500 000 Kč	
Pojištění odpovědnosti za újmu / škodu se v souladu se zákonem č. 111/2006 Sb. o pomoci v hmotné nouzi (veřejná služba), ve znění pozdějších předpisů (vztahuje se na odpovědnost obce za újmu / škodu na majetku nebo na zdraví, kterou osoba vykonávající veřejnou službu neúmyslně způsobí nebo jí bude způsobena.	1 000 000 Kč	1 000 Kč
Pojištění pokut uložených v souvislosti s pochybením při zpracování osobních údajů (GDPR)	200 000 Kč	1 000 Kč
Odpovědnost za škodu/újmu způsobenou na podzemním a nadzemním vedení včetně následných finančních škod (není-li v základu)	10 000 000 Kč	1 000 Kč
Křížová odpovědnost (vůči majetkově propojeným společnostem)	1 000 000 Kč	1 000 Kč
Křížová odpovědnost (mezi pojištěnými)		

**Poznámka:**



## Havarijní pojištění vozidel

Havarijní pojištění (HAV)	Varianta
Předměty pojištění	viz seznam vozidel
Typ pojistné částky	nová cena i obecná cena
Územní rozsah pojištění	Evropa
Pojištěná nebezpečí	All risk (havárie, odcizení, vandalismus, živel)
Spoluúčast	nižší než 5%, min. 5 000 Kč dle možnosti pojistitele, max. však 5%, min. 5 000 Kč

### Připojištění skel ve vozidle

	Varianta
	Pojistná částka / Limit plnění
Předměty pojištění	viz. Seznam vozidel
Pojištěná skla (čelní / všechna mimo střešních)	všechna mimo střešních
Spoluúčast	dle možností pojistitele

### Úrazové pojištění přepravovaných osob

	Varianta
	Limit plnění
Trvalé následky úrazu (% z LP)	min. 100 000 Kč
Smrt úrazem	min. 100 000 Kč
Tělesné poškození úrazem (% z LP)	dle možností pojistitele
Denní odškodné po dobu nezbytného léčení	dle možností pojistitele
Denní odškodné při pobytu v nemocnici	dle možností pojistitele

### Připojištění přepravovaných zavazadel

	Varianta
	Limit plnění
Pojištění přepravovaných zavazadel a věcí osobní potřeby	10 000 Kč

#### Poznámka:

Rozsah pojištění pro konkrétní vozidla naleznete v příloženém seznamu vozidel.

**Legenda:**

<b>All risk</b>	Poškození nebo zničení vozidla jakoukoli nahodilou událostí, odcizení vozidla nebo jeho části , minimálně však následující pojistná nebezpečí: a) havárie (náhlé nahodilé působení vnějších mechanických sil - náraz, střed, pád); b) odcizení - krádež (zmocnění se vozidla nebo jeho části), krádež vloupáním (násilné vniknutí do vozidla a zmocnění se vozidla nebo jeho části), loupež (zmocnění se vozidla nebo jeho části použitím násilí nebo pohrůžky bezprostředního násilí) c) neoprávněné užití vozidla (užití vozidla proti vůli oprávněné osoby); d) vandalismus (poškození věci úmyslným jednáním třetí osoby); e) živelní události (působení přírodních sil - požár, výbuch, úder blesku, zřícení skal, zemin nebo lavin, pád stromů nebo stožárů, vichřice, krupobití, povodeň nebo záplava).
-----------------	---





Seznam vozidel - havarijní pojištění

Pořadové číslo vozidla	Druh vozidla <sup>1)</sup> např. osobní / nákladní / tahač / nřves / nřves / připojné vozidlo / traktor / vysokozdvížný vozík	Tovární značka vozidla např. Škoda, Audi, BMW, Volvo	Typ nebo obchodní označení modelu vozidla např. Octavia 1,9 TDI Elegance	SPZ / RZ pозnávací značka / registrační značka	VIN číslo karosérie nebo podvozku	Datum první registrace pokud není, uvede se rok výroby	Výkon motoru v kW	Zdvihový objem motoru v cm <sup>3</sup>	Počet míst k sezení	Hmotnost v kg maximální technicky připustná, dřívě celková	Číslo technického průkazu	Vlastník	Držitel	Nestandardní způsob užití vozidla <sup>2)</sup> např. převoz nebezpečných věcí - ADR, autopůjčovna, taxi, atd.	Doplňující údaje pro havarijní pojištění					Doplňková pojištění			
															Cena vozidla v Kč Pojistné částky		Uplatněn odpočet DPH ANO / NE ANO = uvádí se cena bez DPH NE = uvádí se cena vč. DPH	Spoluúčast např. 5%, min.5 000 Kč, 10%, min.10 000 Kč, případně jiná	Územní rozsah pojištění ČR Evropa Evropa vč.výběru států uvedených dále: Rusko,Bělorusko; Moldavsko,Ukrajina	Speciální / mimořádná výbava vozidla např. hydraulická ruka, polepy, nápis, maják, atd.	Pojištění skel vozidla (pojistná částka v Kč)	Pojištění zavazadel (pojistná částka v Kč)	Připojištění úrazu převážaných osob
															Nová cena (pořizovací cena nového vozidla)	Obvyklá (obecná) cena (aktuální cena ojetého vozidla)							
1	Přívěs do 750kg	Agados	Handy	1T23021	TKXHA31756ANS2485	2006	-	-	-	750	UB 318051	Sociální služby Karviná, příspěvková organizace	shodný	-	-	5 000 Kč	NE	nížší než 5 000 Kč, max.5 000 Kč	Evropa	-	-	-	
2	Osobní automobil	Volkswagen	Caddy	8T65790	WVZZZZKZEX046424	2013	75	1 595	5	2 270	UF490012	Sociální služby Karviná, příspěvková organizace	shodný	-	-	240 000 Kč	NE	nížší než 5 000 Kč, max.5 000 Kč	Evropa	-	15 000 Kč	10 000 Kč	ANO
3	Osobní automobil	Dacia	Lodgy	8T84139	UU1JSD3550829880	2014	60	1 598	7	1 857	UG005344	Městský dům kultury Karviná	shodný	-	-	140 000 Kč	NE	nížší než 5 000 Kč, max.5 000 Kč	Evropa	-	15 000 Kč	10 000 Kč	ANO
4	Osobní automobil	Ford	Transit	8T84322	WF0XXXTTFXDD18573	2014	74	2 200	5	2 270	UF829786	Městský dům kultury Karviná	shodný	-	-	180 000 Kč	NE	nížší než 5 000 Kč, max.5 000 Kč	Evropa	-	20 000 Kč	10 000 Kč	ANO
5	Osobní automobil	Škoda	Octavia	9T35711	TMBJF7NE6E0228074	2014	66	1 598	5	1 990	UF947847	Regionální knihovna Karviná	shodný	-	-	170 000 Kč	NE	nížší než 5 000 Kč, max.5 000 Kč	Evropa	-	10 000 Kč	10 000 Kč	ANO
6	Osobní automobil	Škoda	Octavia	9T68108	TMBJ7NE8G0085517	2015	77	1 998	5	1 850	UG695157	statutární město Karviná	shodný	Přednost v jízdě	-	340 000 Kč	NE	nížší než 5 000 Kč, max.5 000 Kč	Evropa	-	15 000 Kč	10 000 Kč	ANO
7	Osobní automobil	Škoda	Superb	9T68055	TMBCE9NP4G7025462	2015	206	1 984	5	2 215	UG699408	statutární město Karviná	shodný	-	-	510 000 Kč	NE	nížší než 5 000 Kč, max.5 000 Kč	Evropa	-	15 000 Kč	10 000 Kč	ANO
8	Osobní automobil	Dacia	Dokker	9T68085	UU10SDA3553679398	2015	60	1 598	5	1 768	UG754317	Sociální služby Karviná, příspěvková organizace	shodný	-	-	150 000 Kč	NE	nížší než 5 000 Kč, max.5 000 Kč	Evropa	-	10 000 Kč	10 000 Kč	ANO
9	Osobní automobil	Škoda	Yeti	9T85132	TMBLC45L2G6047116	2016	81	1 968	5	2 095	UH057814	statutární město Karviná	shodný	Přednost v jízdě	-	350 000 Kč	NE	nížší než 5 000 Kč, max.5 000 Kč	Evropa	-	10 000 Kč	10 000 Kč	ANO
10	Osobní automobil	Škoda	Octavia Sedan	1TC2805	TMBAC7NEXH0016226	2016	110	1 995	5	1 500	UH234808	Městský dům kultury Karviná	shodný	-	-	310 000 Kč	NE	nížší než 5 000 Kč, max.5 000 Kč	Evropa	-	10 000 Kč	10 000 Kč	ANO
11	Osobní automobil	Dacia	Dokker	1TC3091	UU10SDCV555648286	2016	75	1 598	5	1 764	UH630138	Sociální služby Karviná, příspěvková organizace	shodný	-	-	160 000 Kč	NE	nížší než 5 000 Kč, max.5 000 Kč	Evropa	-	10 000 Kč	10 000 Kč	ANO
12	Osobní automobil	Dacia	Dokker	1TC3090	UU10SDCV555909288	2016	75	1 598	5	1 764	UH630440	Sociální služby Karviná, příspěvková organizace	shodný	-	-	160 000 Kč	NE	nížší než 5 000 Kč, max.5 000 Kč	Evropa	-	10 000 Kč	10 000 Kč	ANO
13	Přívěs do 750kg	BRENDERUP	2270U	1TA2671	YU100B019GP545224	2016	-	-	-	600	UH619	statutární město Karviná	shodný	-	-	23 000 Kč	NE	nížší než 5 000 Kč, max.5 000 Kč	Evropa	-	-	-	-
14	Osobní automobil	Škoda	Yeti	1TE0042	TMBLC75L0H6030317	2016	81	1 968	5	2 095	UH543479	statutární město Karviná	shodný	Přednost v jízdě	-	400 000 Kč	NE	nížší než 5 000 Kč, max.5 000 Kč	Evropa	-	10 000 Kč	10 000 Kč	ANO
15	Osobní automobil	Škoda	Octavia	1TD9963	TMBJF7NEXH0069371	2016	66	1 598	5	1 897	UH523422	Regionální knihovna Karviná	shodný	-	-	240 000 Kč	NE	nížší než 5 000 Kč, max.5 000 Kč	Evropa	-	10 000 Kč	10 000 Kč	ANO
16	Nákladní automobil	AVIA	speciál skříňový	KI97-97	8409294	1997	60	3 596	2	5 320	UD112159	statutární město Karviná	shodný	Přednost v jízdě	-	35 000 Kč	NE	nížší než 5 000 Kč, max.5 000 Kč	Evropa	-	15 000 Kč	10 000 Kč	ANO
17	Nákladní automobil	AVIA	požární vozidlo	KIA06-40	G010541	1986	60	3 596	2	5 320	AJ013545	statutární město Karviná	shodný	Přednost v jízdě	-	30 000 Kč	NE	nížší než 5 000 Kč, max.5 000 Kč	Evropa	-	15 000 Kč	10 000 Kč	ANO
18	Přívěs do 750kg	BRENDERUP	2270U	1TF0170	YU100B010JP582962	2017	-	-	-	750	UJ368514	statutární město Karviná	shodný	-	-	25 000 Kč	NE	nížší než 5 000 Kč, max.5 000 Kč	Evropa	-	-	-	-
19	Osobní automobil	Ford	Transit	4T21923	WF0SXXTTF5G6858972	2006	81	2 198	5	3 500	UB 604507	statutární město Karviná	shodný	Přednost v jízdě	-	130 000 Kč	NE	nížší než 5 000 Kč, max.5 000 Kč	Evropa	-	15 000 Kč	10 000 Kč	ANO
20	Osobní automobil	Škoda	Karoq	1TI6561	TMBLJ7NU3J5011500	2017	110	1 968	5	2 124	UJ420404	statutární město Karviná	shodný	Přednost v jízdě	-	570 000 Kč	NE	nížší než 5 000 Kč, max.5 000 Kč	Evropa	-	15 000 Kč	10 000 Kč	ANO
21	Nákladní automobil	Renault	Mascott	4T05112	VF654ANA000031739	2006	115	2 953	7	6 500	UG612123	statutární město Karviná	shodný	Přednost v jízdě	-	1 567 400 Kč	NE	nížší než 5 000 Kč, max.5 000 Kč	Evropa	-	15 000 Kč	10 000 Kč	ANO
22	Osobní automobil	Hyundai	i30 1,4i	1TJ6394	TMAH5H13AJJ006943	2018	103	1 353	5	1 840	UJ016365	Sociální služby Karviná, příspěvková organizace	shodný	-	-	290 000 Kč	NE	nížší než 5 000 Kč, max.5 000 Kč	Evropa	-	10 000 Kč	10 000 Kč	ANO
23	Nákladní automobil	SCANIA	P 440 B4X4	7T98277	YS2P4X40002155104	2019	324	12 742	6	18 000	UJ312682	statutární město Karviná	shodný	Přednost v jízdě	-	7 909 000 Kč	NE	nížší než 5 000 Kč, max.5 000 Kč	Evropa	-	20 000 Kč	10 000 Kč	ANO
24	Osobní automobil	Peugeot	EXPERT V	1TL5358	VF3VBVYHRK2051503	2019	75	1 499	6	2 705	UJ597262	statutární město Karviná	shodný	Přednost v jízdě	-	604 880 Kč	NE	nížší než 5 000 Kč, max.5 000 Kč	Evropa	-	15 000 Kč	10 000 Kč	ANO
25	Osobní automobil	Škoda	Octavia Combi	1TM1130	TMBJH7NE8K0248848	2019	96	1 498	5	1 865	UJ756028	statutární město Karviná	shodný	-	-	550 000 Kč	NE	nížší než 5 000 Kč, max.5 000 Kč	Evropa	-	10 000 Kč	10 000 Kč	ANO
26	Osobní automobil	Dacia	Dokker	1TR7244	UU1K6720064200244	2019	96	1 332	5	1 840	UK099291	Sociální služby Karviná, příspěvková organizace	shodný	-	-	280 000 Kč	NE	nížší než 5 000 Kč, max.5 000 Kč	Evropa	-	10 000 Kč	10 000 Kč	ANO
27	Osobní automobil	Ford	Tourneo	1TD9880	WF03XXTTG3GC71458	2016	125	1 995	8	3 140	UH290160	Středisko volného času JUVENTUS, Karviná, příspěvková organizace	shodný	-	-	440 000 Kč	NE	nížší než 5 000 Kč, max.5 000 Kč	Evropa	-	20 000 Kč	10 000 Kč	ANO
28	Přívěs nad 750kg	BOB	2R	1TN8643	TK92R000K0PB5199	2019	-	-	-	1 300	UK010265	Středisko volného času JUVENTUS, Karviná, příspěvková organizace	shodný	-	-	68 000 Kč	NE	nížší než 5 000 Kč, max.5 000 Kč	Evropa	-	-	-	-
29	Osobní automobil	Ford	Transit	5T43828	WF0SXXTTF5S8K55501	2008	81	2 198	9	3 500	UC 920978	statutární město Karviná	shodný	Přednost v jízdě	-	175 000 Kč	NE	nížší než 5 000 Kč, max.5 000 Kč	Evropa	-	15 000 Kč	10 000 Kč	ANO
30	Osobní automobil	Land Rover	LD	5T85078	SALLDHMS8AA798331	2011	90	2 402	5	3 050	UD995704	statutární město Karviná	shodný	Přednost v jízdě	-	600 000 Kč	NE	nížší než 5 000 Kč, max.5 000 Kč	Evropa	-	15 000 Kč	10 000 Kč	ANO
31	Osobní automobil	Škoda	Yeti	7T06081	TMBLC45L2B6007465	2009	81	1 968	5	2 070	UD912505	statutární město Karviná	shodný	Přednost v jízdě	-	160 000 Kč	NE	nížší než 5 000 Kč, max.5 000 Kč	Evropa	-	15 000 Kč	10 000 Kč	ANO
32	Osobní automobil	Škoda	Fabia Combi	7T06410	TMBJN65JXB3084744	2010	77	1 197	5	1 605	UD 926796	Sociální služby Karviná, příspěvková organizace	shodný	-	-	120 000 Kč	NE	nížší než 5 000 Kč, max.5 000 Kč	Evropa	-	15 000 Kč	10 000 Kč	ANO
33	Osobní automobil	Peugeot	Partner	7T46836	VF37BNFRCBJ624275	2011	66	1 587	5	1 980	UE 430874	statutární město Karviná	shodný	-	-	100 000 Kč	NE	nížší než 5 000 Kč, max.5 000 Kč	Evropa	-	15 000 Kč	10 000 Kč	ANO
34	Osobní automobil	Dacia	Dokker	1TR7529	UU1K6720564609534	2020	96	1 332	5	1 840	UK376977	Sociální služby Karviná, příspěvková organizace	shodný	-	-	290 000 Kč	NE	nížší než 5 000 Kč, max.5 000 Kč	Evropa	-	10 000 Kč	10 000 Kč	ANO
35	Osobní automobil	Škoda	Superb	1TR7395	TMBCP9NP4L7059812	2020	200	1 984	5	2 250	UL150219	statutární město Karviná	shodný	-	-	870 000 Kč	NE	nížší než 5 000 Kč, max.5 000 Kč	Evropa	-	15 000 Kč	10 000 Kč	ANO
36	Osobní automobil	Ford	Tourneo Custom	1TS8016	WF03XXTTG3LE21063	2020	96	1 995	9	3 240	UL185530	Sociální služby Karviná, příspěvková organizace	shodný	-	-	900 000 Kč	NE	nížší než 5 000 Kč, max.5 000 Kč	Evropa	-	20 000 Kč	10 000 Kč	ANO
37	Osobní automobil	Toyota	Proace	1TS8069	YARVEEHZ8GZ185889	2020	130	1 997	8	3 100	UL538476	statutární město Karviná	shodný	-	-	800 000 Kč	NE	nížší než 5 000 Kč, max.5 000 Kč	Evropa	-	20 000 Kč	10 000 Kč	ANO
38	Osobní automobil	Škoda	Karoq	1TS8081	TMBLJ7NU7M5020785	2020	110	1 968	5	2 240	UL478687	statutární město Karviná	shodný	Přednost v jízdě	-	688 200 Kč	NE	nížší než 5 000 Kč, max.5 000 Kč	Evropa	-	20 000 Kč	10 000 Kč	ANO
39	Osobní automobil	Škoda	Karoq	1TT8772	TMBJF9NUXM5054398	2021	85	1 968	5	2 005	UL974968	statutární město Karviná	shodný	-	-	730 000 Kč	NE	nížší než 5 000 Kč, max.5 000 Kč	Evropa	-	20 000 Kč	10 000 Kč	ANO
40	Nákladní automobil	Volkswagen	Crafter	1TT8977	WV1ZZZSYZM9044912	2021	130	1 968	3	3 500	UL693351	statutární město Karviná	shodný	Přednost v jízdě	-	3 468 680 Kč	NE	nížší než 5 000 Kč, max.5 000 Kč	Evropa	-	20 000 Kč	10 000 Kč	ANO
41	Osobní automobil	Dacia	Dokker	3SJ6411	UU10SDA3553268088	2015	60	1 598	5	1 768	UG562716	Sociální služby Karviná, příspěvková organizace	shodný	-	-	150 000 Kč	NE	nížší než 5 000 Kč, max.5 000 Kč	Evropa	-	10 000 Kč	10 000 Kč	ANO



**Pojištění odpovědnosti za újmu způsobenou provozem vozidla**  
**("Povinné ručení" nebo "POV")**

Povinné ručení (POV)	Varianta
Předměty pojištění	viz seznam vozidel
Územní rozsah pojištění	území států definovaných zákonem č.168/1999 Sb.
Limity pojistného plnění: újma na zdraví nebo usmrcením / škoda na věci a ušlý zisk (v mil. Kč)	100 / 100

**Poznámka:**

Rozsah pojištění pro konkrétní vozidla naleznete v příloženém seznamu vozidel.

**Legenda:**

<b>Území států definovaných zákonem č.168/1999Sb.</b>	Členské státy evropského hospodářského prostoru + Albánie, Andorra, Bosna a Hercegovina, Bývalá svazová republika Makedonie, Černá Hora, Chorvatsko, Monako, San Marino, Srbská republika, Turecko, Ukrajina, Vatikán. Členské státy evropského hospodářského prostoru: Belgie, Bulharsko, Česká republika, Dánsko, Estonsko, Finsko, Francie, Itálie, Irsko, Island, Kypr, Lichtenštejnsko, Litva, Lotyšsko, Lucembursko, Maďarsko, Malta, Německo, Nizozemsko, Norsko, Polsko, Portugalsko, Rakousko, Rumunsko, Řecko, Slovenská republika, Slovinsko, Španělsko, Švédsko a pro účely zelenokaretního systému i Spojené království Velké Británie a Severního Irsku a Švýcarsko.
---	---



## Seznam vozidel - povinné ručení

Pořadové číslo vozidla	Druh vozidla <sup>1)</sup> např. osobní / nákladní / tahač návěsů / návěs / přípojné vozidlo / traktor / vysokozdvíhový vozík	Tovární značka vozidla např. Škoda, Audi, BMW, Volvo	Typ nebo obchodní označení modelu vozidla např. Octavia 1,9 TDI Elegance	SPZ / RZ poznávací značka / registrační značka	VIN číslo karosérie nebo podvozku	Datum první registrace pokud není, uveďte se rok výroby	Výkon motoru v kW	Zdvihový objem motoru v cm <sup>3</sup>	Počet míst k sezení	Hmotnost v kg maximální technicky připustná, dříve celková	Číslo technického průkazu	Vlastník	Držitel	Pojištění odpovědnosti za újmu způsobenou provozem vozidla - limity pojistného plnění
1	Osobní automobil	Peugeot	Partner	7T46836	VF37BNFRCBJ624275	2011	66	1 587	5	1 980	UE 430874	statutární město Karviná	shodný	100 / 100
2	Osobní automobil	Škoda	Superb	9T68055	TMBCE9NP4G7025462	2015	206	1 984	5	2 215	UG699408	statutární město Karviná	shodný	100 / 100
3	Přívěs do 750kg	BRENDERUP	2270U	1TA2671	YU100B019GP545224	2016	-	-	-	600	UH619	statutární město Karviná	shodný	100 / 100
4	Přívěs do 750kg	BRENDERUP	2270U	1TF0170	YU100B010JP582962	2017	-	-	-	750	UI368514	statutární město Karviná	shodný	100 / 100
5	Osobní automobil	Dacia	Lodgy	8T84139	UU1JSDB3550829880	2014	60	1 598	7	1 857	UG005344	Městský dům kultury Karviná	shodný	100 / 100
6	Osobní automobil	Ford	Transit	8T84322	WF0XXXTTFXDD18573	2014	74	2 200	5	2 270	UF829786	Městský dům kultury Karviná	shodný	100 / 100
7	Osobní automobil	Škoda	Octavia Sedan	1TC2805	TMBAC7NEXH0016226	2016	110	1 395	5	1 500	UH234808	Městský dům kultury Karviná	shodný	100 / 100
8	Přívěs do 750kg	Agados	Handy	1T23021	TKXHA31756ANS2485	2006	-	-	-	750	UB 318051	Sociální služby Karviná, příspěvková organizace	shodný	100 / 100
9	Osobní automobil	Škoda	Fabia Combi	7T06410	TMBJN65JXB3084744	2010	77	1 197	5	1 605	UD 926796	Sociální služby Karviná, příspěvková organizace	shodný	100 / 100
10	Osobní automobil	Volkswagen	Caddy	8T65790	WV2ZZZ2KZEX046424	2013	75	1 595	5	2 270	UF490012	Sociální služby Karviná, příspěvková organizace	shodný	100 / 100
11	Osobní automobil	Dacia	Dokker	9T68085	UU10SDA3553679398	2015	60	1 598	5	1 768	UG754317	Sociální služby Karviná, příspěvková organizace	shodný	100 / 100
12	Osobní automobil	Dacia	Dokker	1TC3091	UU10SDCV555648286	2016	75	1 598	5	1 764	UH630138	Sociální služby Karviná, příspěvková organizace	shodný	100 / 100
13	Osobní automobil	Dacia	Dokker	1TC3090	UU10SDCV555909288	2016	75	1 598	5	1 764	UH630440	Sociální služby Karviná, příspěvková organizace	shodný	100 / 100
14	Osobní automobil	Hyundai	i30 1,4i	1TJ6394	TMAH5H13AJJ006943	2018	103	1 353	5	1 840	UJ016365	Sociální služby Karviná, příspěvková organizace	shodný	100 / 100
15	Osobní automobil	Škoda	Octavia	9T35711	TMBJF7NE6E0228074	2014	66	1 598	5	1 990	UF947847	Regionální knihovna Karviná	shodný	100 / 100
16	Osobní automobil	Škoda	Octavia	1TD9963	TMBJF7NEXH0069371	2016	66	1 598	5	1 897	UH523422	Regionální knihovna Karviná	shodný	100 / 100
17	Osobní automobil	Škoda	Octavia Combi	1TM1130	TMBJH7NE8K0248848	2019	96	1 498	5	1 865	UJ756028	statutární město Karviná	shodný	100 / 100
18	Osobní automobil	Ford	Tourneo	1TD9880	WF03XXTTG3GC71458	2016	125	1 995	8	3 140	UH290160	Středisko volného času JUVENTUS, Karviná, příspěvková organizace	shodný	100 / 100
19	Přívěs nad 750kg	BOB	2R	1TN8643	TK92R000K0PB5199	2019	-	-	-	1 300	UK010265	Středisko volného času JUVENTUS, Karviná, příspěvková organizace	shodný	100 / 100
20	Osobní automobil	Dacia	Dokker	1TR7244	UU1K6720064200244	2019	96	1 332	5	1 840	UK099291	Sociální služby Karviná, příspěvková organizace	shodný	100 / 100
21	Osobní automobil	Dacia	Dokker	1TR7529	UU1K6720564609534	2020	96	1 332	5	1 840	UK376977	Sociální služby Karviná, příspěvková organizace	shodný	100 / 100
22	Osobní automobil	Škoda	Superb	1TR7395	TMBCP9NP4L7059812	2020	200	1 984	5	2 250	UL150219	statutární město Karviná	shodný	100 / 100
23	Osobní automobil	Ford	Tourneo Custom	1TS8016	WF03XXTTG3LE21063	2020	96	1 995	9	3 240	UL185530	Sociální služby Karviná, příspěvková organizace	shodný	100 / 100
24	Osobní automobil	Toyota	Proace	1TS8069	YARVEEHZ8GZ185889	2020	130	1 997	8	3 100	UL538476	statutární město Karviná	shodný	100 / 100
25	Osobní automobil	Škoda	Karoq	1TT8772	TMBJF9NUXM5054398	2021	85	1 968	5	2 005	UL974968	statutární město Karviná	shodný	100 / 100
26	Osobní automobil	Dacia	Dokker	3SJ6411	UU10SDA3553268088	2015	60	1 598	5	1 768	UG562716	Sociální služby Karviná, příspěvková organizace	shodný	100 / 100



**statutární město Karviná + příspěvkové organizace**  
**Cennosti – limity, zabezpečení**

Místo pojištění		Limit plnění v Kč	Stávající zabezpečení
<b>Magistrát:</b> Karola Šliwky 219, Karviná - Fryštát (budova D)			
Úschovný objekt v kanceláři č.314	<b>Pokladna č.7</b>	150 000 Kč	Trezorová skříň je upevněna k podlaze. Není bezpečnostní zámek, odděleno přepážkou.
<b>Magistrát:</b> Karola Šliwky 50, Karviná - Fryštát (budova C)			
Úschovný objekt v kanceláři č. C 118	<b>Pokladna č.1</b>	150 000 Kč	mříže na oknech a na dveřích
V době vyplácení odměn členům okrskových volebních komisí	1.den	650 000 Kč	trezor-ohnivzdorná skříň
	2.den	300 000 Kč	trezor-ohnivzdorná skříň
V době vyplácení mezd v hotovosti	1.den	300 000 Kč	trezor-ohnivzdorná skříň
	2.den	40 000 Kč	trezor-ohnivzdorná skříň
Kolková pokladna		40 000 Kč	trezor-ohnivzdorná skříň
Valutová pokladna		20 000 Kč	trezor-ohnivzdorná skříň
Stravenky, poukázky - denně		cca 200 000 Kč	trezor-ohnivzdorná skříň
Úschovný objekt v kanceláři č. C 118	<b>Pokladna č.2</b>	150 000 Kč	trezor-ohnivzdorná skříň
V době vyplácení odměn členům okrskových volebních komisí	1.den	650 000 Kč	trezor-ohnivzdorná skříň
	2.den	300 000 Kč	trezor-ohnivzdorná skříň
V době vyplácení mezd v hotovosti	1.den	300 000 Kč	trezor-ohnivzdorná skříň
	2.den	40 000 Kč	trezor-ohnivzdorná skříň
Kolková pokladna		30 000 Kč	trezor-ohnivzdorná skříň
Valutová pokladna		20 000 Kč	trezor-ohnivzdorná skříň
Stravenky, poukázky - denně		cca 200 000 Kč	trezor-ohnivzdorná skříň
Úschovný objekt v kanceláři č. C 118	<b>Pokladna č.5</b>	150 000 Kč	nábytkový trezor – budova C
V době vyplácení odměn členům okrskových volebních komisí	1.den	650 000 Kč	nábytkový trezor – budova C
	2.den	300 000 Kč	nábytkový trezor – budova C
V době vyplácení mezd v hotovosti	1.den	300 000 Kč	nábytkový trezor – budova C
	2.den	40 000 Kč	nábytkový trezor – budova C
Kolková pokladna		31 000 Kč	nábytkový trezor – budova C
Valutová pokladna		20 000 Kč	nábytkový trezor – budova C
Stravenky, poukázky - denně		cca 200 000 Kč	nábytkový trezor – budova C
Kancelář č. 118 – pokladna č. 3 - budova C		100 000 Kč	nábytkový trezor – T-SAFE NT 14 + mříže
Kancelář č. 118 – pokladna č. 6 - budova C		40 000 Kč	trezor-ohnivzdorná skříň
Kancelář č. 118 – pokladna č. 15 - budova C		40 000 Kč	trezor-ohnivzdorná skříň
25 příručních pokladniček	20x	5 000 Kč	pokladničky jsou umístěny v uzamykatelných skříních, zásuvkách, napojeno na EZS
	5x	8 000 Kč	

**statutární město Karviná + příspěvkové organizace**  
**Cennosti – limity, zabezpečení**

Místo pojištění		Limit plnění v Kč	Stávající zabezpečení
<b>Magistrát – OŠR:</b> Business Gate, Poštovní 615/9, Karviná - Fryštát			
	<b>Pokladna č.13</b>	10 000 Kč	uzamykatelná kovová pokladna umístěna na recepci v uzamykatelných skříních – recepce napojena na EZS
	<b>Pokladna č.14</b>	10 000 Kč	
	<b>Pokladna č.34</b>	10 000 Kč	
<b>Magistrát:</b> Fryštátská 72/1, Karviná - Fryštát			EZS v budově, která je napojena na pult centrální ochrany Městské policie
<b>Zámek Fryštát:</b> – místnost pokladny a prodeje vstupenek a suvenýrů		30 000 Kč	trezor – velká ohnivzdorná skříň, přenosné 2 uzamykatelné kovové pokladny umístěny v uzamykatelné zásuvce stolu
<b>Budova Městské policie</b> Univerzitní park 51/1, Karviná - Fryštát			
Úschovný objekt v kanceláři Městské policie	<b>Pokladna č.11</b>	60 000 Kč	Velký kovový trezor - 2.NP, okna ani dveře nejsou opatřeny mřížemi, pohybové čidlo v kanceláři, kamera na schodišti a kamery na chodbách, napojeno na operační středisko Městské policie s nepřetržitým provozem
Stravenky od 3. do 10. dne daného měsíce		200 000 Kč	Uzamykatelná kovová pokladna umístěna v trezoru
Unišečky 1x ročně asi 14 dní		200 000 Kč	Uzamykatelná kovová pokladna umístěna v trezoru
Unišečky celoročně		20 000 Kč	Uzamykatelná kovová pokladna umístěna v trezoru
Hotovost za vybrané pokutové bloky		30 000 Kč	Uzamykatelná kovová pokladna umístěna v trezoru
<b>Sociální služby:</b>			
<b>středisko Pečovatelská a asistenční služba:</b> Sokolovská 1761, Karviná - Nové Město		135 000 Kč	Pancéřový trezor, pokladna v 1. NP, v budově EZS s napojením na Městskou policii, mříže v oknech, bezpečnostní tlačítko na Městskou policii
<b>středisko Ekonomickohospodářské:</b> Sokolovská 1761, Karviná - Nové Město		90 000 Kč	Pancéřový trezor, pokladna v 2.NP, v budově EZS s napojením na Městskou policii
<b>středisko Denní stacionář:</b> V Aleji 434, Karviná - Ráj		30 000 Kč	Trezor pancéřový v uzamykatelné kanceláři, v budově EZS s napojením na Městskou policii
<b>středisko Služeb:</b> Závodní 1667, Karviná - Nové Město		40 000 Kč	Pancéřový trezor v uzamykatelné skříně v kanceláři hospodářky, kancelář je uzamykatelná, v budově EZS s napojením na MP, v současné době vypnuto, budova má nepřetržitý provoz, zapnuto o svátcích
<b>MěDK:</b> tř. Osvobození 1639/43, Karviná - Nové Město			v budově EZS s napojením na Městskou policii
Úschovný objekt v kanceláři hlavní pokladny		200 000 Kč	trezor zabudovaný, pevně spojen šrouby do podlahy v kanceláři v 1. patře, v místnosti instalováno pohybové čidlo
Úschovný objekt na recepci vstupního vestibulu		500 000 Kč	trezor zabudovaný, pevně spojen šrouby do podlahy na recepci

**statutární město Karviná + příspěvkové organizace**  
**Cennosti – limity, zabezpečení**

Místo pojištění	Limit plnění v Kč	Stávající zabezpečení
Úschovný objekt v kanceláři vedoucího úseku zájmové činnosti	5 000 Kč	příruční trezor přišroubovaný v uzamykatelné skříni, místnost v 1. PP, opatřena mřížemi
Úschovný objekt v kanceláři referenta technického úseku	5 000 Kč	příruční pokladnička v uzamykatelné skříni, místnost v 1. PP, opatřena mřížemi
<b>kino Centrum:</b> ul. Těřeškovové 2234/24, Karviná - Mizerov Úschovný objekt v provozní místnosti	200 000 Kč	trezor je umístěn v provozní místnosti, v budově EZS s napojením na Městskou policii
<b>Letní kino:</b> park Boženy Němcové 57/5, Karviná - Fryštát	200 000 Kč	příruční trezor upevněný šrouby do zdi v uzamčené místnosti, okna opatřena mříží, vstupní dveře do místnosti bez mříží
<b>OD Družba:</b> ul. Fryštátská 181/44, Karviná - Fryštát	100 000 Kč	trezor ukotvený v ocelové konstrukci, zabudováno ve zdi, místnost strojovny vzduchotechniky, II. NP, místnost bez oken, bezpečnostní zámek, plně protipožární dveře
<b>Regionální knihovna:</b> ul. Centrum 2299/16, Karviná - Mizerov		
Úschovný objekt v kanceláři	70 000 Kč	trezor je kovový, uzamykatelný na bezpečnostní kód v II. NP, místnost je napojena na EZS
Valutová pokladna	20 000 Kč	
Pokladna FKSP	20 000 Kč	
<b>Středisko knihovnických a informačních služeb-SKIS:</b> Centrum 2299/16, Karviná - Mizerov		
dětské oddělení	10 000 Kč	malé trezory v uzamykatelných skříňkách, I. NP, II. NP, III. NP, napojeno na EZS
oddělení pro dospělé	10 000 Kč	
informační oddělení	10 000 Kč	
<b>Budova MěDK v Karviné:</b> tř. Osvobození 1639/43, Karviná - Nové Město		
dětské oddělení	10 000 Kč	malé trezory v uzamykatelných zásuvkách, II. NP, kamerový systém na oddělení pro dospělé
oddělení pro dospělé	10 000 Kč	
<b>Středisko hudby a umění:</b> Masarykovo nám. č. 9/7, Karviná - Fryštát, - půjčovna		
	10 000 Kč	malý trezor v uzamykatelné zásuvce, I. NP, napojeno na EZS
<b>Středisko polské literatury:</b> Masarykovo nám. č. 9/7, Karviná - Fryštát, - půjčovna		
	10 000 Kč	malý trezor v uzamykatelné zásuvce, I. NP, napojeno na EZS
<b>Středisko doplňování a zpracování knihovního fondu:</b> Kosmonautů 618/31, Karviná - Ráj, - knihařská dílna		
	10 000 Kč	hotovost uzamčená v zásuvce, vnější mříže na oknech, I. NP
<b>Středisko hudby a umění - Městské informační centrum:</b> Masarykovo nám. č. 34, Karviná - Fryštát, - informační centrum		
	15 000 Kč	trezor s kódováním v uzamykatelné skřínce, I. NP, okna s bezpečnostní fólií, napojeno na EZS
<b>Středisko knihovnických a informačních služeb:</b> <b>budova MěDK v Karviné - Rehabilitační sanatorium</b> Čsl. armády 2954/2, Karviná - Hranice, - půjčovna		
	10 000 Kč	malý trezor v uzamykatelné zásuvce, II. NP
<b>Středisko polské literatury, Obecní středisko:</b> Na Zátíší 599, Karviná - Louky - půjčovna		
	10 000 Kč	hotovost uzamčená v zásuvce, II. NP

**statutární město Karviná + příspěvkové organizace**  
**Cennosti – limity, zabezpečení**

Místo pojištění	Limit plnění v Kč	Stávající zabezpečení
<b>Základní škola a Mateřská škola Majakovského:</b> Majakovského 2219/13, Karviná - Mizerov		
Kancelář zástupce ředitele školy	30 000 Kč	trezor je zabudovaný ve stěně
<b>Odloučené pracoviště:</b> Kpt. Jaroše 2224, Karviná - Mizerov		
kancelář vedoucí učitelky	5 000 Kč	kovový trezorek je uložen v zamčené skříni, kancelář uzamčena, objekt napojen na EZS
školní družina	5 000 Kč	železný nepřenosný trezor
školní jídelna	1 000 Kč	trezor je zamčený ve skříni
<b>Základní škola a Mateřská škola Mendelova:</b> Einsteinova 2871/8, Karviná - Hranice		
kancelář školy	50 000 Kč	uzamčená kovová pokladnička, kancelář má bezpečnostní dveře, místnost napojena na EZS na Městskou policii
<b>Odloučené pracoviště:</b> Slovenská 2872, Karviná - Hranice		
kancelář ekonomky MŠ - standardně	15 000 Kč	kovová pokladna v uzamykatelné skříni, kancelář se zamyká - bezpečnostní zařízení s napojením na Městskou policii
kancelář ekonomky MŠ - ve dnech výběru stravného a úplaty za vzdělávání	50 000 Kč	
<b>Mateřská škola Žižkova:</b> Divišova 2806/2, Karviná - Hranice		
kancelář ekonomky MŠ - standardně	15 000 Kč	kovová pokladna v uzamykatelné skříni, kancelář se zamyká,
kancelář ekonomky MŠ - ve dnech výběru stravného a úplaty za vzdělávání	50 000 Kč	objekt je napojen na ECHO ALARM, centrálně na Policii ČR
<b>Základní škola a Mateřská škola Slovenská:</b> Slovenská 2936/61, Karviná - Hranice		
kancelář vedoucí školní jídelny	40 000 Kč	uzamykatelný přenosný trezor umístěný ve skříni kanceláře, místnost napojena na EZS
<b>Odloučené pracoviště - MŠ Zvoneček:</b> Slovenská 2910, Karviná - Hranice		
místnost hlavní učitelky	60 000 Kč	místnost uzamčena, trezor je zabudován a uchycen na pevno k zadní části skříně
<b>Základní škola a Mateřská škola s polským jazykem vyučovacím – Szkoła Podstawowa i Przedszkole:</b> Dr. Olszaka 156/2, Karviná - Fryštát		
hlavní pokladna ZŠ	50 000 Kč	kovová pokladna na zámek je uložena ve skříni na zamykání, bezpečnostní dveře do komplexu kanceláří (sekretariát, ředitel, sborovna), místnost napojená na EZS, kancelář ve 2.NP, na chodbách školy kamerový systém
pokladna školní jídelny	3 000 Kč	kovová pokladna na zámek je uložena ve skříni na zamykání v kanceláři v 1.NP, okna nejsou zabezpečena mříží, místnost napojená na EZS, kancelář ve 2.NP, na chodbách školy kamerový systém

**statutární město Karviná + příspěvkové organizace**  
**Cennosti – limity, zabezpečení**

Místo pojištění	Limit plnění v Kč	Stávající zabezpečení
<b>Základní škola a Mateřská škola U Studny:</b> Centrum 2290/14, Karviná - Mizerov		
kancelář školy	70 000 Kč	kovové pokladny, uzavřené v uzamykatelné skříni, přišroubovány dnem ke skříňkám, místnost napojena na EZS
kancelář školní jídelny	15 000 Kč	kovové pokladny, uzavřené v uzamykatelné skříni, přišroubovány dnem ke skříňkám, místnost napojena na EZS
<b>Odloučené pracoviště:</b> Centrum 2314, 734 01 Karviná - Mizerov		
ředitelna školy - standardně	30 000 Kč	kovová pokladna přišroubovaná v uzamčené skřínce psacího stolu
ředitelna školy - v den výběru stravného a úplaty za předškolní vzdělávání a den poté	30 000 Kč	
<b>Odloučené pracoviště:</b> Čajkovského 2215, 734 01 Karviná - Mizerov		
ředitelna školy	30 000 Kč	pokladna ve skřínce zabezpečena zámkem, 3 zámky = ředitelna-skříňka-pokladna
<b>Základní škola a Mateřská škola Dělnická:</b> Sokolovská 1758/1, Karviná - Nové Město		
kancelář - hlavní pokladna	100 000 Kč	hotovosti uschovány v příručních pokladnách v uzamčených skříňkách, v místnosti FAB, je napojena na EZS, sportovní areál – zabudovaný trezor
kanceláře - 5 příručních pokladen	5x 4 000 Kč	
kancelář - sportovní areál	70 000 Kč	
<b>Odloučené pracoviště - Mateřská škola Sokolovská:</b> Sokolovská 602/30, Karviná - Nové Město		
kancelář vedoucí školní jídelny - standardně	10 000 Kč	příruční kovová pokladna, uloženav uzamčené skříni v uzamčené místnosti s napojením na EZS
kancelář vedoucí školní jídelny - v den výběru stravného a den poté	40 000 Kč	
<b>Základní škola a Mateřská škola Družby:</b> tř. Družby 1383/1, Karviná - Nové Město		
sekretariát školy	45 000 Kč	digitální trezor je upevněn v dřevěné skřínce, vstup je přes dvoje dveře, které jsou opatřeny bezpečnostními zámky, místnost napojena na EZS
<b>Odloučené pracoviště:</b> Spojka 1389, Karviná - Nové Město		
uzamčená místnost - příruční pokladna	35 000 Kč	příruční pokladna v uzamykatelné skřínce
<b>Odloučené pracoviště - Mateřská škola Družby - Vilík:</b> tř. Družby 1338, Karviná - Nové Město		
uzamčená kancelář - standardně	35 000 Kč	Příruční pokladna je uzamčena ve skřínce
uzamčená kancelář - v den výběru stravného a úplaty za předškolní vzdělávání a den poté	45 000 Kč	
<b>Základní škola a Mateřská škola Cihelní:</b> Cihelní 1666/30, Karviná - Nové Město		



**statutární město Karviná + příspěvkové organizace**  
**Cennosti – limity, zabezpečení**

Místo pojištění	Limit plnění v Kč	Stávající zabezpečení
kancelář	100 000 Kč	kovová pokladna přišroubovaná k polici a k boční straně skříňe dvěma šrouby, skříň i kancelář jsou uzamčeny FAB zámkem
<b>Odloučené pracoviště:</b> Dvořákova 1622, Karviná - Nové Město		
kancelář vedoucí školní jídelny	20 000 Kč	kovová pokladna přišroubovaná k polici a k boční straně skříňe dvěma šrouby, skříň i kancelář jsou uzamčeny FAB zámkem
<b>Odloučené pracoviště:</b> Cihelní 1668/26, Karviná - Nové Město		
kancelář vedoucí školní jídelny	20 000 Kč	přenosná pokladna uzamčena ve skříni, v místnosti je čidlo EZS napojeno na PCO Městské policie
<b>Základní škola a Mateřská škola U Lesa:</b> U Lesa 713/19, Karviná - Ráj		
sekretariát školy	90 000 Kč	trezor na klíč je přimontován na pevno ke skříňce, skříň i kancelář jsou uzamčeny FAB zámkem, místnost napojena na EZS
školní jídelna při Základní škole - vedoucí školní jídelny - standardně	10 000 Kč	malý trezor v uzamčené skříňce, uzamčené místnosti,
školní jídelna při Základní škole - vedoucí školní jídelny - v den výběru stravného a úplaty za školní družinu	50 000 Kč	napojeno na EZS
<b>Odloučené pracoviště:</b> V Aleji 20/761, Karviná - Ráj		
kancelář vedoucí školní jídelny - standardně	10 000 Kč	kovová pokladna je v uzamčené skříni, místnost je napojena na EZS
kancelář vedoucí školní jídelny - v den výběru stravného a úplaty	60 000 Kč	
<b>Odloučené pracoviště:</b> Horova 655/2, Karviná - Ráj		
kancelář - standardně	10 000 Kč	kovová pokladna je v uzamčené skříňce v kanceláři a je zabezpečena bezpečnostním zámkem, místnost je napojena na EZS
kancelář - v den výběru stravného a úplaty za předškolní vzdělávání	60 000 Kč	
<b>Základní škola a Mateřská škola Školská:</b> Školská 432/1, Karviná - Ráj		
sekretariát školy	70 000 Kč	trezor s číselným kódem se nachází v uzamčené skříňce, místnost zabezpečena bezpečnostním čidlem, napojena na EZS
<b>Odloučené pracoviště:</b> Školská 431, Karviná - Ráj		
kancelář vedoucí školní jídelny - standardně	10 000 Kč	kovová pokladna je v uzamčené skříni, místnost je uzamčena bezpečnostním zámkem, místnost je napojena na EZS
kancelář vedoucí školní jídelny - v den výběru stravného a úplaty za předškolní vzdělávání	30 000 Kč	
<b>Základní škola a Mateřská škola Prameny:</b> Prameny 838/10, Karviná - Ráj		
sekretariát školy	120 000 Kč	trezor je pevně umístěn v uzamčené skříni, místnost je uzamčena dozickým zámkem

**statutární město Karviná + příspěvkové organizace**  
**Cennosti – limity, zabezpečení**

Místo pojištění		Limit plnění v Kč	Stávající zabezpečení
kancelář vedoucí školní jídelny	Základní školy	80 000 Kč	kovová uzamčená pokladna v trezoru přišroubovaná v uzamčené skříni, objekt zajištěn alarmem
pokladna školní družiny		33 000 Kč	uzamčená kovová pokladna v uzamčeném trezoru v uzamčené skříni
<b>Odloučené pracoviště - Mateřská škola Dačického:</b> Dačického 588, Karviná - Ráj			
kancelář vedoucí kuchyně		50 000 Kč	kovová pokladna v uzamčené skříni v kanceláři vedoucí školní jídelny, objekt zajištěn alarmem napojeným na Policii ČR
kancelář vedoucí učitelky		33 000 Kč	kovová pokladna v uzamčené skříni - objekt zajištěn alarmem napojeným na Policii ČR
<b>Základní škola a Mateřská škola Borovského:</b> Ve Svahu 775/1a, Karviná - Ráj			
ředitelna školy		60 000 Kč	v kovové skříni uložena kovová příruční pokladna, místnost zabezpečena EPS, bezpečnostní zámek
<b>Odloučené pracoviště:</b> U Mateřské školy 2/360, Karviná - Ráj			
kancelář		30 000 Kč	kovový trezor je uložen v uzamčeném stole v kanceláři MŠ, místnost uzamčena dozickým zámekem
<b>Odloučené pracoviště:</b> Na Kopci 2099, Karviná - Mizerov			
uzamčená kancelář (zvenčí kulička)		30 000 Kč	pevně instalovaná kovová pokladna v uzamčené skřínce, objekt napojen na ECHO ALARM, centrálně na Policii ČR
<b>Středisko volného času JUVENTUS Karviná, příspěvková organizace:</b> U Bažantnice 1794/1, Karviná - Nové Město			
kancelář účetních		80 000 Kč	kovový trezor s kódem přišroubovaný a uzamčený ve skříni – objekt je zajištěn alarmem napojeným na Městskou policii
<b>Odloučené pracoviště - Centrum Přírodovědná stanice:</b> Kubiszova 23, Karviná - Ráj			
kancelář vedoucí centra		30 000 Kč	kovový uzamykatelný příruční trezor zamčený ve skříni. Budova má bezpečnostní vchodové dveře a mříže na oknech
<b>Odloučené pracoviště - Turistická základna SVČ Juventus:</b> Řeka 207, Řeka			
kancelář vedoucí centra		30 000 Kč	Kovový uzamykatelný příruční trezor, uzamčený v šuplíku, okno kanceláře je zabezpečeno mřížemi.



## SEZNAM SPOLUPOJIŠTĚNÝCH ORGANIZACÍ

Pořadové číslo	Název příspěvkové organizace	Sídlo	IČ
1	Bytové družstvo Karviná	Fryštátská 2059/55, Karviná - Fryštát, 733 01	26789418
2	Městský dům kultury Karviná, příspěvková organizace	tř. Osvobození 1639/43, Karviná - Nové Město, 735 06	00320463
3	Regionální knihovna Karviná, příspěvková organizace	Centrum 2299/16, Karviná - Mizerov, 734 11	00306355
4	Sociální služby Karviná, příspěvková organizace	Sokolovská 1761/36, Karviná - Nové Město, 735 06	70997136
5	Základní škola a Mateřská škola Borovského, Karviná, příspěvková organizace	Ve Svahu 775/1a, Karviná - Ráj, 734 01	62331353
6	Základní škola a mateřská škola s polským jazykem vyučovacím – Szkoła Podstawowa i Przedszkole, Karviná, příspěvková organizace	Dr. Olszaka 156/2, Karviná - Fryštát, 733 01	64628680
7	Základní škola a Mateřská škola Cihelní, Karviná, příspěvková organizace	Cihelní 1666/30, Karviná - Nové Město, 735 06	48004537
8	Základní škola a Mateřská škola Prameny, Karviná, příspěvková organizace	Prameny 838/10, Karviná - Ráj, 734 01	72035480
9	Základní škola a Mateřská škola Dělnická, Karviná, příspěvková organizace	Sokolovská 1758/1, Karviná - Nové Město, 735 06	62331418
10	Základní škola a Mateřská škola Slovenská, Karviná, příspěvková organizace	Slovenská 2936/61, Karviná - Hranice, 733 01	62331361
11	Základní škola a Mateřská škola Družby, Karviná, příspěvková organizace	tř. Družby 1383/1, Karviná - Nové Město, 735 06	48004472
12	Základní škola a Mateřská škola Školská, Karviná, příspěvková organizace	Školská 432/1, Karviná - Ráj, 734 01	48004545
13	Základní škola a Mateřská škola Majakovského, Karviná, příspěvková organizace	Majakovského 2219/13, Karviná - Mizerov, 734 01	48004561
14	Základní škola a Mateřská škola U Lesa, Karviná, příspěvková organizace	U Lesa 713/19, Karviná-Ráj, 734 01	48004529
15	Základní škola a Mateřská škola Mendelova, Karviná, příspěvková organizace	Einsteinova 2871/8, Karviná-Hranice, 733 01	62331388
16	Základní škola a Mateřská škola U Studny, Karviná, příspěvková organizace	Centrum 2290/14, Karviná - Mizerov, 734 01	48004511
17	Středisko volného času JUVENTUS, Karviná, příspěvková organizace	U Bažantnice 1794/1, Karviná - Nové Město, 735 06	08385891
18			
19			
20			

## Obchodní podmínky

1. Pojistná smlouva a na základě ní sjednaná pojištění se řídí českým právním řádem.
2. Součástí nabídky bude návrh smlouvy (smluv) pokrývající celý předmět plnění veřejné zakázky nebo jen na její část dle rozdělení uvedeného v článku „Vymezení předmětu plnění veřejné zakázky“ zadávací dokumentace. Návrh smlouvy může spočívat i v podání návrhů více samostatných pojistných smluv dle jednotlivých druhů pojištění (majetek, odpovědnost, vozidla) tedy max. 4 návrhy pojistných smluv, přičemž všechny tyto návrhy smluv musí akceptovat požadavky zadavatele stanovené v této zadávací dokumentaci, a to jak požadavky věcné a technické, tak požadavky právní a smluvní, včetně podmínek opčního práva.
3. Žádný návrh smlouvy nesmí obsahovat žádná ujednání odvolávající se na všeobecné obchodní podmínky účastníka nebo jiné dokumenty, které mohou být v budoucím období účastníkem jednostranně změněny. Všechny podstatné podmínky musí být obsaženy přímo v textu návrhu smlouvy, přičemž všeobecné obchodní podmínky mohou být součástí návrhu pojistné smlouvy jako jejich neoddělitelná příloha v případě, že tyto všeobecné obchodní podmínky budou v souladu s požadavky zadavatele definovanými v této ZD a nebudou v budoucím období do konce plnění veřejné zakázky dodavatelem jednostranně změněny.
4. Návrh smlouvy musí obsahovat veškeré podmínky, za nichž účastník nabízí splnění zakázky ve své nabídce, a musí splňovat ustanovení obecně závazných právních předpisů, které se vztahují k provádění příslušné zakázky, především ustanovení zákona č. 89/2012 Sb., občanský zákoník. Návrh smlouvy musí zároveň obsahovat závazná smluvní ustanovení, která jsou uvedena v následujících odstavcích tohoto článku ZD, přičemž ustanovení smlouvy zpracovaná účastníkem nesmí být v rozporu s těmito závaznými smluvními ustanoveními a nesmí vyloučit či žádným způsobem omezovat oprávnění a podmínky zadavatele uvedené v této ZD.
5. Každý návrh smlouvy musí obsahovat základní náležitosti smlouvy, které jsou pro všechny druhy smluv společné a jsou zpracovány v souladu s touto zadávací dokumentací. Jedná se zejména o:
  - 5.1. Přesnou identifikaci a označení smluvních stran v souladu se zápisem v obchodním rejstříku anebo v souladu s živnostenským oprávněním, není-li uchazeč v obchodním rejstříku zapsán. Zadavatel je nadále ve smluvních ustanoveních tohoto článku ZD označován jako „*pojištěný/pojistník*“ a účastník označován jako „*pojistitel*“, přičemž pojištěným nemusí být vždy osoba pojistníka.
  - 5.2. Přesné vymezení předmětu zakázky (plnění) v souladu s požadavky uvedenými v této zadávací dokumentaci a včetně závazku respektovat všechny podmínky uvedené v této zadávací dokumentaci a nabídce účastníka.
  - 5.3. Cenu v členění dle přílohy č.15 – „Formulář – nabídka pojištění“ této zadávací dokumentace.
  - 5.4. Platební podmínky v souladu s bodem 9 zadávací dokumentace.
  - 5.5. Místo plnění je především katastrální území statutárního města Karviná; jednotlivá místa plnění jsou stanovena v jednotlivých přílohách této zadávací dokumentace, v případě pojištění majetku pojištěného/pojistníka jsou místy plnění veřejné zakázky místa, kde se nachází majetek pojištěného/pojistníka, především objekty statutárního města Karviná a jím zřízovaných příspěvkových organizací a organizačních složek. Pro pojištění odpovědnosti za újmu je místem plnění Evropa.

- 5.6. Doba platnosti smlouvy v souladu s bodem 3 zadávací dokumentace.
- 5.7. Makléřská doložka:
- a. *„Vedením a zpracováním pojistného zájmu pojištěného/pojistníka bude pověřen pojišťovací makléř RENOMIA, a. s., se sídlem Holandská 874/8, Štýřice, 639 00 Brno, IČ: 48391301. Obchodní styk, který se bude týkat této pojistné smlouvy (smluv), bude prováděn výhradně prostřednictvím pojistníkem zplnomocněného pojišťovacího makléře, který je oprávněn přijímat rozhodnutí smluvních partnerů.“*
6. Závazek pojistitele, že bude garantovat sazby pojistného uvedené v jeho nabídce (návrhu smlouvy) po celou dobu plnění veřejné zakázky, tj. po dobu 4 let, a to i v případech nově pořízeného majetku pojištěným/pojistníkem.
7. Návrh smlouvy (smluv) musí obsahovat ujednání o tom, že pojistným obdobím je jeden rok.
8. Návrh smlouvy (smluv) nesmí vyloučit či žádným způsobem omezovat oprávnění zadavatele, uvedená v této zadávací dokumentaci; v opačném případě nabídka nesplňuje zadávací podmínky a bude vyřazena.
9. Návrh smlouvy (smluv) rovněž musí respektovat ustanovení zákona a dalších právních předpisů, které se vztahují na plnění veřejné zakázky.
10. Návrh smlouvy, kde bude zahrnuto pojištění obecné odpovědnosti, bude v rozpisu ročního pojistného na samostatném řádku uvedeno roční pojistné za odpovědnost obce/města za újmu / škodu na majetku nebo na zdraví, kterou osoba vykonávající veřejnou službu neúmyslně způsobí nebo jí bude způsobena (zákon č. 111/2006 Sb. o pomoci v hmotné nouzi).
11. Návrh smlouvy na pojištění majetku musí dále obsahovat závazek dodavatele, že v případě krádeže, loupeže finanční hotovosti a cenností akceptuje typy trezorů a zabezpečení pro jednotlivá místa pojištění uvedená v příloze č. 10 zadávací dokumentace.
12. Návrh smlouvy (smluv) musí obsahovat závazek dodavatele (účastníka), že pokud jsou smluvní ujednání uvedená ve smlouvě v rozporu s příloženými VPP, DPP, ZPP nebo doložkami, pak mají tato smluvní ujednání přednost před ustanoveními příložených VPP, DPP, ZPP nebo doložek.
13. Návrh smlouvy (smluv) musí obsahovat závazek dodavatele (účastníka) o neplatnosti postoupení pohledávky druhé smluvní strany vzniklé z pojistné smlouvy bez předchozího písemného souhlasu zadavatele s postoupením.
14. Návrh smlouvy (smluv) musí obsahovat závazek dodavatele (účastníka) o sjednání smluvní pokuty za zastavení pohledávky druhé smluvní strany vzniklé z pojistné smlouvy bez předchozího písemného souhlasu zadavatele, a to ve výši 10% z nominální výše zastavené pohledávky.
15. Návrh smlouvy (smluv) musí obsahovat závazek dodavatele (účastníka) o platnosti započtení vzájemných pohledávek výlučně na základě písemné dohody smluvních stran.

16. Návrh smlouvy (smluv) musí obsahovat ujednání o podmínce zveřejnění smlouvy (smluv) v registru smluv.
- 16.1. Návrh smlouvy (smluv) musí obsahovat ujednání:
- statutární město Karviná je povinným subjektem dle zákona č. 340/2015 Sb., o registru smluv, v platném znění. Smluvní strany se dohodly, že povinnosti dle tohoto zákona v souvislosti s uveřejněním smlouvy zajistí statutární město Karviná.
  - Smluvní strany souhlasí s uveřejněním v registru smluv dle zákona č. 340/2015 Sb., o registru smluv, v platném znění.
  - Smluvní strany souhlasí s tím, že v registru smluv bude zveřejněn celý rozsah smlouvy, včetně osobních údajů, a to na dobu neurčitou.

## Smluvní ujednání – zvláštní obchodní podmínky

Níže uvedená **smluvní ujednání** (zvláštní obchodní podmínky) vztahující se k jednotlivým druhům pojištění nejsou povinná, ale jsou součástí bodového hodnocení nabídnutého rozsahu pojištění.

Jednotlivá smluvní ujednání mají přiřazena bodové ohodnocení dle přílohy „Bodové hodnocení rozsahu pojistného krytí“.

### 1) **Obecná ujednání – platí pro pojištění majetku, odpovědnosti, povinné ručení i havarijní pojištění včetně připojištění**

#### 1.1. **Přednost smluvních ujednání před pojistnými podmínkami**

Ujednává se, že pokud je některé ustanovení těchto smluvních ujednání v rozporu s ustanovením pojistných podmínek, zvláštních smluvních ujednání nebo doložek vztahujících se k pojistné smlouvě, pak má ustanovení těchto smluvních ujednání přednost před ustanovením pojistných podmínek nebo zvláštních smluvních ujednání.

Pokud je některé ustanovení těchto smluvních ujednání v rozporu s ustanovením vlastního textu pojistné smlouvy, má přednost to ustanovení, které je pro pojištěného výhodnější, není-li v pojistné smlouvě výslovně ujednáno jinak.

#### 1.2. **Výše pojistného při zániku pro neplacení**

V případě zániku pojištění z důvodu nezaplacení náleží pojistiteli poměrná část pojistného za dobu pojištění do jeho zániku.

#### 1.3. **Pojistné při zániku pojistné smlouvy na dobu určitou**

Byla-li pojistitelem v pojistné smlouvě uzavřené na dobu určitou (např. na 3 roky) poskytnuta pojistníkovi sleva z pojistného za dlouhodobost, náleží pojistiteli v případě pojistníkem vyvolaného zániku pojistné smlouvy takto poskytnutá sleva zpět, a to pouze za tu část pojistné doby, po kterou bylo pojištění v platnosti (tj. za skutečnou dobu pojištění).

#### 1.4. **Cizí pojistné nebezpečí**

Pojistník s pojistitelem ujednávají, že nebyl-li nejpozději do konce šetření pojistné události prokázán pojistníkem souhlas třetí osoby (např. leasingovou, nájemní nebo jinou smlouvu nebo jiným způsobem) ohledně přijetí pojistného plnění pojistníkem z pojištění cizího pojistného nebezpečí uzavřeného pojistníkem ve vlastní prospěch, pojištění nezaniká podle § 2767 odst. 2 zákona č. 89/2012 Sb., občanský zákoník ve znění pozdějších předpisů, ale pojistné plnění v takovém případě náleží této třetí osobě. Tím však není dotčena povinnost pojistníka seznámit třetí osobu s obsahem pojistné smlouvy. Ujednání v tomto odstavci se obdobně použijí i v případě, je-li ve prospěch třetí osoby pojištěno cizí pojistné nebezpečí.

#### 1.5. **Souhlas třetí osoby**

Pojistník s pojistitelem ujednávají, že pro účely uzavření pojistné smlouvy ve prospěch pojištěných osob, které jsou z pojistné smlouvy zároveň oprávněnými osobami, není zapotřebí jejich podpis pojistné smlouvy. Odmítne-li pojištěný právo na pojistné plnění, v jehož prospěch bylo pojištění sjednáno, náleží pojistné plnění pojistníkovi. Tím však není dotčena povinnost pojistníka seznámit pojištěné osoby s obsahem pojistné smlouvy.

#### 1.6. **Přerušení pojištění**

Pojistník s pojistitelem ujednávají, že odchýlně od § 2801 odst. 1 zákona č. 89/2012 Sb., občanského zákoníku, se pojištění pro nezaplacení pojistného nepřerušuje.

### **1.7. Prokázaný pojistný zájem**

Pojistitel na základě jemu dostupných informací získaných v souvislosti s uzavíráním pojistné smlouvy považuje pojistný zájem pojistníka za prokázaný.

### **1.8. Waiver of subrogation**

Ujednává se, že v případě, kdy je ze strany pojistníka nebo pojištěného před vznikem škodní události sjednána s třetí stranou (dodavatelem, nájemcem apod.) dohoda o vyloučení nebo omezení povinnosti třetí strany k náhradě způsobené újmou, pojišťitel neuplatní snížení plnění z pojištění nebo nebude požadovat náhradu plnění s odvoláním na ust. § 2820 odst. 2 zákona č. 89/2012 Sb., občanský zákoník ve znění pozdějších předpisů.

### **1.9. Externí subjekty**

Pro případy šetření škod, kdy si pojišťitel vyžádá kooperaci externího dodavatele (samostatného likvidátora), se ujednává, že tímto šetřením škodní události a přípravou dokumentace ke škodní události bude pověřena společnost CONTIN s.r.o., ledaže se pojistník s pojišťitelem dohodne v individuálních případech jinak.

## **2) Pojištění majetku**

### **Obecná ujednání k pojištění majetku**

#### **2.1. Automatické pojištění nového majetku**

Ujednává se, že veškerý nový majetek patřící svým charakterem mezi pojištěné věci, který pojištěný nabude v průběhu pojistného období, je automaticky zahrnut do pojištění. Zvýší-li se tím pojistná částka o méně než 20%, nebude pojišťitel zpětně požadovat doplatek pojistného a nebude namítat podpojištění. Pojištěný je povinen oznámit navýšení pojistných částek, pokud dojde ke zvýšení hodnoty pojištěných věcí v průběhu pojistného období o více než 20%. Pojišťitel se zavazuje účtovat dodatečně pojistné vypočtené pojistnou sazbou použitou pro výpočet pojistného uvedeného v pojistné smlouvě.

#### **2.2. Tolerance podpojištění**

Ujednává se, že pokud pojistná částka v době pojistné události není nižší o více než 20% než částka odpovídající pojistné hodnotě pojištěné věci nebo souboru věcí, nebude pojišťitel namítat podpojištění. Při výpočtu podpojištění nebude pojišťitel započítávat náklady, které je nutné uhradit v souvislosti se změnou platných právních předpisů technických norem nebo bezpečnostních norem.

#### **2.3. Inflační doložka**

Pojišťovna nebude namítat podpojištění, dojde-li v průběhu pojistného období k navýšení pojistných hodnot v důsledku inflace menší než 20 %.

#### **2.4. Cizí věci užívané – plnění v nových cenách**

V případě cizích věcí užívaných pojištěným se ujednává, že v případě pojistné události pojišťitel poskytne plnění v nové ceně.



## **2.5. Cizí věci užívané – automatické pojištění v případě přechodu vlastnictví na pojištěného**

Ujednává se, že pojištěné cizí věci, které pojištěný užívá na základě leasingových, nájemních či jiných smluv, jsou v případě převodu do vlastnictví pojištěného automaticky pojištěny v rozsahu sjednané pojistné smlouvy.

## **2.6. Spoluúčast – pojistná událost na více souborech**

V případě pojistné události na více pojištěných souborech (z téže příčiny) odečte pojistitel pouze jednu spoluúčast, a to nejvyšší sjednanou, pokud není pro klienta výhodnější odečtení spoluúčastí z jednotlivých předmětů pojištění, jichž se pojistná událost týká. Toto se vztahuje také na případy, kdy pojistná událost nastane z téže příčiny na více místech pojištění.

## **2.7. Spoluúčast – pojistná událost vzniklá z více pojistných nebezpečí**

Ujednává se, že v případě pojistné události vzniklé působením více pojistných nebezpečí (bez ohledu na skutečnost, zda vznikne na jednom nebo na více pojištěných souborech) odečte pojistitel pouze jednu spoluúčast, a to nejnižší sjednanou.

## **2.8. Prohlídka poškozené (zničené) věci – změna podmínek III**

Při likvidaci pojistné události se škodou do 50 000 Kč bude předáno hlášení pojistné události, fotodokumentace poškozené nebo zničené věci a faktura za její opravu či znovupořízení. Na základě takto předložené dokumentace bude pojistná událost automaticky vyřízena, a to bez nutnosti prohlídky ze strany pojistitele.

V případě pojistných událostí, které převyšují částku 50 000 Kč, se škodou do 500 000 Kč se pojistitel tímto zavazuje zajistit prohlídku poškozené či zničené věci nejpozději do 48 hodin od nahlášení pojistné události pojistiteli, jinak se má za to, že k vyplacení pojistného plnění není prohlídka pojistitelem nutná.

## **2.9. Náklady na znalecké posudky**

Jestliže škoda spojená s povinností poskytnout pojistné plnění přesáhne částku 1 000 000 Kč, ujednává se, že pojistitel uhradí náklady znaleckého řízení na zjištění rozsahu škody, které by byl jinak nesl pojištěný. Tyto náklady se pojistitel zavazuje nahradit do výše limitu 20% z výše škody, za rok však max. 500 000 Kč.

## **2.10. Sluneční kolektory**

Sluneční kolektory nainstalované na budově jsou pojištěny jako součást stavby a vztahuje se na ně jak pojištění živelní, tak rizika odcizení a vandalismu.

## **Živelní pojištění majetku**

### **2.11. Katastrofická rizika – časové vymezení 1 pojistné události**

Ujednává se, že u škod způsobených riziky „záplava, povodeň“ a „zemětřesení“ a nastalých z jedné příčiny během 72 hodin se odečítá pouze jedna spoluúčast, pro riziko "vichřice a krupobití" platí časová lhůta 48 hodin. Toto ujednání se vztahuje také na případy, kdy pojistná událost nastane z téže příčiny na více místech pojištění.

### **2.12. Záplava, povodeň – změna definice**

Plnění z pojištění nebezpečí záplavy a povodně není omezeno skutečností, že záplava a povodeň měla charakter záplavy a povodně opakující se alespoň či nejvýše s určitou časovou periodou/frekvencí (např. 20letá voda apod.). Definice nebezpečí záplavy a povodně není na časové periodě/frekvenci závislá.

### **2.13. Záplava, povodeň – limit plnění pro stavby na vodních tocích (mosty, lávky, apod.)**

Ujednává se, že limit plnění z pojištění nebezpečí záplavy a povodně pro stavby na vodních tocích (mosty, lávky, apod.) je 10mil. Kč, 20mil. Kč, 50mil. Kč (dodavatel uvede do ujednání jen nabídnutý limit plnění).

### **2.14. Náraz dopravního prostředku**

Ujednává se, že pojištění se vztahuje také na poškození nebo zničení pojištěné věci nárazem dopravního prostředku či jeho nákladu, a to i tehdy, byl-li dopravní prostředek řízen nebo provozován pojistníkem nebo pojištěným.

### **2.15. Pád stromů, stožárů nebo jiných předmětů**

Ujednává se, že se pojištění vztahuje také na poškození nebo zničení pojištěných předmětů pádem stromů, stožárů nebo jiných předmětů také tehdy, jsou-li součástí poškozené věci nebo součástí téhož souboru jako poškozená věc.

### **2.16. Definice jedné pojistné události – povodeň, záplava, zemětřesení, vichřice, krupobití**

Za jednu pojistnou událost se považuje taková událost, která vznikla z jedné příčiny, která působila v souvislém v čase, a to i v případě, že intenzita působení v čase kolísala (např. nárazový vítr). Za jednu pojistnou událost je považována též událost, při které se působení příčiny na pojištěný majetek projevilo jako více pojistných nebezpečí, a to i v případě, že ke škodám došlo na různých místech, i když se nacházejí mimo místo působení původní příčiny.

### **2.17. Zpětné vystoupení vody z kanalizačních potrubí**

Pojištění pro případ pojistného nebezpečí povodně nebo záplavy se vztahuje i na škody způsobené zpětným vystoupením kapaliny z odpadního nebo kanalizačního potrubí.

### **2.18. Vodovodní škody – potrubí**

Pro pojištění vodovodních škod se ujednává také krytí škod z vodovodních či kanalizačních potrubí a zařízení připojených na potrubí způsobených lomem trubky, přetlakem páry nebo kapaliny nebo zamrznutím vody ve vodovodním či kanalizačním potrubí a zařízeních připojených na potrubí, únikem vody či jiného media vytékajícího z klimatizačního zařízení, technologií, sprinklerů, automatických hasicích zařízení vč, poruchy a zkoušek. Pojistitel poskytne pojistné plnění i za náklady na odstranění závady, tj, opravu, případně výměnu poškozeného nebo zničeného přívodního a odpadového potrubí a uvedení do původního stavu.

### **2.19. Vodovodní škody – definice vodovodního zařízení**

Vodovodním zařízením se rozumí

- a) přívody, rozvody a odvody kapalin a páry včetně armatur, nádrží, zásobníků a zařízení na ně připojených,
- b) rozvody topných, klimatizačních, zavlažovacích systémů, vnitřních dešťových svodů, sprinklerových a samočinných hasicích zařízení a zařízení na ně připojených,
- c) vodou z technologických celků, tj. potrubí a příslušenství určené ke konkrétnímu výrobnímu nebo technologickému procesu.

Pojištění se vztahuje též na škody vzniklé přetlakem kapaliny či páry nebo zamrznutím.

## **2.20. Vodovodní škody – sprinklery**

Pojištění vodovodních škod se vztahuje i na škody způsobené vodou vytékající z klimatizačních zařízení, sprinklerových a samočinných hasicích zařízení v důsledku poruchy tohoto zařízení včetně škod způsobených v důsledku provádění tlakových zkoušek hasicího zařízení – limit pro tlakové zkoušky je 100 000 Kč.

## **2.21. Vodovodní škody – akvária**

Pojištění vodovodních škod se vztahuje i na škody způsobené vodou uniklou z funkčních modelů, akvárií či obdobných nádrží sloužících k umístění živočichů nebo rostlin.

## **2.22. Vodovodní škody – mráz, lom**

Pojištění vodovodních škod se vztahuje i na škody způsobené mrazem nebo lomem na pojištěných potrubích a zařízeních umístěných mimo budovu, maximálně však do vzdálenosti 30 m od budovy. V rámci sjednané pojistné částky nebo limitu pojistného plnění nemovitých věcí (staveb) pojistitel uhradí:

- škody způsobené ztrátou vody do ročního limitu plnění 500 000,- Kč
- náklady na odstranění ucpání odpadních potrubí uvnitř budovy

## **2.23. Pojištění na novou cenu**

Pojištění všech předmětů pojištění se sjednává na novou cenu. V případě poškození nebo zničení pojištěných věcí vyplatí pojistitel náklad na znovupořízení věci snížený o cenu případných zbytků takto:

- Ujednává se, že v případě pojistné události na věcech nemovitých (budovy a stavby) bude pojistné plnění hrazeno v nových cenách bez opotřebení, pokud pojištěné věci nemovité řádně užívá a provozuje.
- Dále se ujednává, že v případě opotřebení nebo jiného znehodnocení pojištěných věcí movitých vyšší než 75% nové ceny, pojistitel poskytne pojistné plnění v časové ceně.

## **2.24. Pojištění investic – rozšíření pojistného krytí**

Pojištění souboru nedokončených investic pojištěného do věcí movitých a nemovitých (budovy, haly a stavby) se sjednává pro věci, ke kterým přešlo nebezpečí škody na pojištěného. Toto pojištění se sjednává na první riziko – pojistná částka 100 000 000 Kč.

## **2.25. Ztráta pojištěné věci v důsledku pojistné události**

Ujednává se, že pojistitel poskytne plnění i v případě ztráty pojištěné věci v přímé souvislosti s pojistnou událostí pojištěnou touto pojistnou smlouvou.

## **2.26. Omezení možnosti naturálního plnění**

Pojistné plnění lze poskytnout pouze formou peněžité náhrady, nikoliv jako naturální plnění, pokud se obě smluvní strany nedohodnou jinak.

## **2.27. Pojištění nemovitostí, na kterých jsou prováděny stavební úpravy**

Pojištění budov, hal a staveb (dále jen nemovitosti) se vztahuje také na škody vzniklé v důsledku pojištěných nebezpečí na nemovitostech, na kterých jsou prováděny stavební úpravy, včetně těch, k nimž je třeba stavební povolení. Pojištění se vztahuje také na nemovitosti ve výstavbě anebo před kolaudací, pokud k těmto nemovitostem přešlo nebezpečí škody na pojištěného a bylo vydáno povolení k předčasnému užívání stavby, jakož i na věcech v takové nemovitosti umístěných, a to za předpokladu, že ke škodě nedošlo bezprostředně v důsledku stavebně montážní činnosti.

## **2.28. Škody způsobené zvířetem nebo hmyzem**

Pojištění se vztahuje také na poškození nebo zničení pojištěného předmětu jakýmkoliv zvířetem nebo hmyzem. Byly-li po pojistné události vynaloženy náklady na konzervaci pojištěné věci (např. prevence proti opětovnému poškození pojištěné věci), budou součástí pojistného plnění i takto vynaložené náklady, maximálně však ve výši 30% z částky vynaložené na opravu nebo znovupořízení věci.

## **2.29. Náklady vynaložené na výměnu zámků**

Ujednává se, že se pojištění vztahuje na úhradu účelně vynaložených nákladů vzniklých v souvislosti s výměnou vložky zámků vstupních dveří do místa pojištění (včetně nákladů na výrobu stejného množství klíčů, které existovaly k nahrazovaným zámkům), a to v případě:

- poškození nebo zničení zámků některým z pojistných nebezpečí uvedených v této pojistné smlouvě,
- pokud došlo k odcizení klíčů od těchto dveří v souvislosti s pojistnou událostí.

Pojištění se v rozsahu dle tohoto článku sjednává na první riziko s limitem pojistného plnění pro jednu a všechny pojistné události nastalé v průběhu jednoho pojistného roku ve výši 30 000 Kč a se spoluúčastí ve výši 1 000 Kč.

## **2.30. Zachraňovací náklady**

Pojistitel nahradí zachraňovací náklady maximálně do výše 10% z horní hranice plnění sjednané pro pojištění, ze kterého hrozil vznik pojistné události nebo ze kterého nastala pojistná událost, s níž souvisí vynaložení zachraňovacích nákladů; toto omezení neplatí pro zachraňovací náklady, které byly vynaloženy na záchranu života nebo zdraví osob. Maximální roční výše plnění však činí 5 000 000 Kč

## **Pojištění majetku proti odcizení a vandalismu**

### **2.31. Odcizení, vandalismus – nezjištěný pachatel**

Pojištění pro případ odcizení nebo vandalismu se vztahuje i na případy, kdy byl pachatel činu nezjištěn.

### **2.32. Prostý vandalismus**

Pojištění vandalismu se vztahuje na úmyslné poškození nebo úmyslné zničení pojištěné věci, a to bez ohledu na to, zda toto poškození/ zničení souvisí s pokusem o vloupání či s vloupáním samotným či překonáním překážky.

### **2.33. Kamerové systémy – změna podmínek zabezpečení**

V případě škody na kamerovém systému sloužícím místu pojištění poskytne pojistitel plnění i v případě, je-li kamerový systém (nebo jeho část) umístěn mimo uzavřený prostor nebo oplocené prostranství. Došlo-li k odcizení kamerového systému (nebo jeho části), je za dostatečné překonání překážky považováno překonání jeho konstrukčního upevnění.

### **2.34. Náklady na odstranění škody**

Pojištění pro případ odcizení nebo vandalismu zahrnuje do výše sjednané pojistné částky, resp. sjednaného limitu plnění i náklady na odstranění škod, které vznikly v důsledku odcizení nebo pokusu o odcizení, včetně pachatelem úmyslně poškozených a zničených věcí (vandalismus). Za odcizení se považuje i situace, kdy nebylo odcizení pachatelem dokonáno (např. vyrušení pachatele).

## Podmínky zabezpečení

### **2.35. Definice pojmů – uzavřený prostor, elektrický zabezpečovací systém**

Odchylně od příslušných pojistných podmínek se ujednává, že za uzavřený prostor se považuje i prostor ohraničený prosklenou fasádou a prostor ohraničený pláštěm (i střešou) sendvičové konstrukce a lehkými stavebními příčkami (sádkokartonovými i prosklenými). Ve střeše se mohou nacházet světlíky a požární klapky. Za uzavřený prostor se dále považují také staveništní mobilní buňky. Za uzamčené dveře nebo vrata se považují i požární dveře, prosklené dveře (uzavřené elektromechanickým ovládáním) a vratové systémy. Za uzamčená vrata se považují i vrata a mříže uzavřené elektrickým pohonem. Prosklené plochy nemusí být mechanicky zabezpečeny.

#### Parkovací automaty:

Odchylně od příslušných pojistných podmínek se ujednává, že parkovací automat na mince se považuje za uzavřený prostor.

Elektrickým zabezpečovacím systémem se rozumí systém instalovaný dle projektové dokumentace nebo dle ČSN EN 50131 udržovaný v provozuschopném stavu, jehož signál je vyveden do místa se stálou obsluhou (za místo se stálou obsluhou se považuje i recepce a vrátnice).

### **2.36. Soubor zásob a soubor věcí movitých**

Odchylně od příslušných pojistných podmínek se ujednává, že pojistitel poskytne pojistné plnění:

- a) je-li předmět pojištění v době vzniku pojistné události umístěn v uzavřeném prostoru, jehož všechny vstupní dveře jsou uzamčeny nebo zabezpečeny vnitřním panikovým kováním, a to do maximálního ročního limitu plnění ve výši 200 000 Kč.
- b) je-li předmět pojištění v době vzniku pojistné události umístěn v uzavřeném prostoru, jehož dveře jsou uzamčeny zámkem s cylindrickou vložkou min. v BT3 dle ČSN EN 1627 nebo zámkem s cylindrickou vložkou s překrytým profilem nebo se zvýšenou odolností proti vyhatání nebo elektromechanickým ovládáním dveří vykazující stejnou odolnost proti překonání. Nebo je uzamčený prostor střežen elektrickým zabezpečovacím systémem, jehož svod poplachového signálu je vyveden do místa se stálou obsluhou (např. recepce, městská policie), nebo je budova/hala monitorována kamerovým systémem se signálem vyvedeným do místa se stálou obsluhou (např. recepce, městská policie), nebo je budova/hala střežena nepřetržitě min. jedním členem fyzické ostrahy provádějícím obchůzky, vybaveným mobilním telefonem, a to do maximálního ročního limitu plnění ve výši 1 000 000 Kč.
- c) je-li předmět pojištění v době vzniku pojistné události umístěn v uzavřeném prostoru, jehož dveře jsou uzamčeny bezpečnostním uzamykacím systémem min v BT3 dle ČSN EN 1627 nebo zámkem s cylindrickou vložkou s překrytým profilem nebo se zvýšenou odolností proti vyhatání chráněnou kováním nedemontovatelným zvenčí a chránícím vložku proti rozlomení, vytržení a odvrtání nebo elektromechanickým ovládáním dveří vykazující stejnou odolnost proti překonání a dále je pojištěný prostor střežen elektrickým zabezpečovacím systémem s plášťovou a prostorovou ochranou (nebo systémem EZS s prvky certifikovanými ve stupni 2 dle ČSN EN 50131), jehož svod poplachového signálu je vyveden do místa se stálou obsluhou (např. recepce, městská policie), nebo je budova/hala monitorována kamerovým systémem se signálem vyvedeným do místa se stálou obsluhou (např. recepce, městská policie), nebo je budova/hala střežena nepřetržitě min. jedním členem fyzické ostrahy provádějícím obchůzky, vybaveným mobilním telefonem, a to do maximálního ročního limitu plnění ve výši 3 000 000 Kč.

### **2.37. Věci na oploceném prostranství**

Odchylně od pojistných podmínek poskytne pojistitel plnění, budou-li pojištěné věci zabezpečeny: oplocení o výšce 160 cm, vstupy uzamčeny zámkem s bezpečnostní cylindrickou vložkou nebo bezpečnostním visacím zámkem, a to do maximálního ročního limitu plnění ve výši 500 000 Kč.

### **2.38. Součásti a příslušenství nemovité věci**

Odchylně od příslušných pojistných podmínek se ujednává, že pojistitel poskytne pojistné plnění i na součástech a příslušenství nemovitosti, reklamních panelech a jiných součástech a příslušenství nemovitosti na plášti objektů, pokud budou tyto věci pevně spojeny se stavbou (nemovitostí) nebo připevněním své konstrukce k jiné stavbě, nebo ke konstrukci zapuštěné do zpevněné plochy nebo jsou na betonových patkách zapuštěných do země, případně je použit jiný vhodný způsob uchycení ztěžující pro svoji velkou hmotnost, rozměrnost nebo nedostupnost předmětu jeho odcizení.

### **2.39. Přeprava cenností**

- a) Odchylně od příslušných pojistných podmínek se ujednává, že pojistitel poskytne pojistné plnění: jestliže přepravu cenností provádí alespoň jedna osoba a peníze jsou uloženy v uzavřené tašce nebo vnitřní kapse oděvu osoby provádějící přepravu, a to do limitu plnění 100 000 Kč.
- b) Odchylně od příslušných pojistných podmínek se ujednává, že pojistitel poskytne pojistné plnění: jestliže přepravu cenností provádí alespoň dvě osoby a peníze jsou uloženy v uzavřené tašce nebo vnitřní kapse oděvu osoby provádějící přepravu a jedna z osob má obranný prostředek, a to do limitu plnění 500 000 Kč.

### **2.40. Jízdní kola**

Místem pojištění je území České republiky. Jízdní kola včetně elektrokol jsou uložena na místě určeném nebo obvyklém k odkládání pojištěné věci. Budou-li pojištěné věci uloženy i mimo uzavřený prostor mimo oplocené prostranství v době pojistné události, poskytne pojistitel plnění, budou-li prokazatelně uzamčeny lankovým nebo řetízkovým zámkem na zamykání jízdních kol k příslušenství budovy nebo ke stavebním součástem budovy, ke stojanům či jinak odolným konstrukcím takovým způsobem, aby ho nebylo možné odcizit, aniž pachatel překonal zámek nebo závažným způsobem rozrušil pevný konstrukční díl samotného předmětu.

### **2.41. Přijetí padělaných bankovek, státovek a oběžných mincí (dále jen peníze)**

Odchylně od příslušných pojistných podmínek se ujednává, že uchazeč poskytne pojistné plnění v případě, kdy pojištěnému vznikne finanční újma tím, že v dobré víře převezme padělané peníze. Pojištění se vztahuje pouze na padělky 1., 2. a 3. stupně nebezpečnosti dle identifikace ČNB. Při přijetí padělků 4. a 5. stupně nebezpečnosti právo na plnění nevzniká.

Pro toto pojištění se ujednává limit plnění: 50 000 Kč

Ujednává se, že pojištění se vztahuje pouze na měny uvedené v oficiálním kurzovním lístku.

### **2.42. Zabezpečení – neobydlené byty města**

Ujednává se, že odchylně od příslušných pojistných podmínek poskytne dodavatel pojistné plnění v případě krádeže vlastních a cizích stavebních součástí a věcí pojištěných pojistnou smlouvou v neobydlených bytech města. Vstupní dveře do uzavřeného prostoru musí být opatřeny FAB zámkem.

Pro toto pojištění se ujednává limit plnění: 500 000 Kč

#### **2.43. Zabezpečení – Zámek Fryštát**

Ujednává se, že pro případy prokázání krádeže vystavených vlastních a cizích exponátů na Zámku Fryštát včetně Lottyhausu je požadováno uchování 7denního záznamu pořízeného kamerovým systémem.

### **Pojištění skel**

#### **2.44. Součásti skla**

- a) Pojištění se vztahuje i na nalepené neodnímatelné snímače zabezpečovacích zařízení, nalepené fólie, nápisy, malby nebo jiné výzdoby, jsou-li součástí pojištěného skla.
- b) Pojištění se vztahuje i na vnější osvětlení, světelné reklamy a světelné nápisy včetně jejich elektrické instalace a nosné konstrukce
- c) Pojištění se vztahuje i na skleněné pulty, vitríny a skleněné stěny uvnitř budovy.
- d) Pojištění se vztahuje i na obyčejná skla, v oknech, dveřích, světlících, střeších, obytných stěnách a ve vitrínách jejichž tloušťka je 3 mm a větší, sklokeramické varné desky a sanitární keramiku. Pojištění se vztahuje též na plasty nahrazující skla.
- e) Oprava – Ujednává se, že dodavatel poskytne nad rámec stanovené pojistné částky pojistné plnění i za náklady na nouzové zabezpečení výplně po rozbitém skle, a to včetně montáže a demontáže stavebních součástí nutné k provedení nouzového osazení okenních tabulí či opravy zasklení (např. ochranných mříží, markýz, uzávěrů oken apod.), maximálně však do výše 30 % pojistné částky.

### **Pojištění elektroniky**

#### **2.45. Definice elektronického zařízení**

Ujednává se, že se za elektronické zařízení považuje zařízení, které ke své činnosti používá převážně elektronické prvky.

#### **2.46. Riziko dodavatele**

Pojištění se vztahuje i na škody vzniklé na elektronickém zařízení v důsledku poškození nebo zničení, za které je dodavatel (smluvní partner nebo opravce) odpovědný podle zákona nebo smlouvy.

#### **2.47. Pojištění elektroniky – stáří**

Ujednává se, že v případě pojištění souborů elektronických zařízení se pojištění vztahuje na zařízení do tohoto souboru náležícího, a to bez ohledu na jejich stáří.

#### **2.48. Plnění pojistitele bez odpočtu opotřebení**

Bylo-li pojištění elektroniky sjednáno na novou cenu, pojistitel v případě poškození nebo zničení pojištěných věcí vyplatí náklad na znovupořízení věci nebo její části v době pojistné události bez odpočtu opotřebení snížený o cenu případných zbytků.

#### **2.49. Hmyz, hlodavci**

Ujednává se, že se pojištění vztahuje na poškození nebo zničení pojištěného elektronického zařízení nebo jeho příslušenství jakýmkoliv zvířetem.

## **2.50. Zařízení mimo provoz**

Pojištění se vztahuje i na zařízení pojištěného, která jsou provozuschopná s ukončeným zkušebním provozem nebo přijímacím testem, avšak v době škodní události mohou být mimo provoz, mohou na nich probíhat prohlídky či opravy, mohou být v rámci místa pojištění přepravována, přemísťována, demontována či opětovně montována.

## **2.51. Přeprava zařízení**

Pojištění se vztahuje také na poškození či zničení pojištěného elektronického zařízení při jeho přepravě vč. jeho odcizení z prostoru motorového vozidla nebo jiného dopravního prostředku, pokud bylo umístěno v jeho uzamčeném zavazadlovém prostoru, případně bylo s vozidlem pevně spojeno. Pojistitel poskytne pojistné plnění rovněž za předpokladu, že k jeho odcizení došlo společně s odcizením motorového vozidla.

## **2.52. Pojištění mobilních telefonů a fotoaparátů**

Ujednává se, že se pojištění vztahuje rovněž na poškození nebo zničení mobilního telefonu, tabletu nebo fotoaparátu, a to včetně příslušenství k nim náležícího. Pojištění těchto předmětů se sjednává na první riziko s limitem pojistného plnění 200 000 Kč, z jedné a všech pojistných událostí nastalých v průběhu jednoho pojistného roku.

## **2.53. Vyměnitelné části elektronického zařízení**

Odchylně od příslušných pojistných podmínek se pojištění vztahuje též na poškození nebo zničení vyměnitelných částí elektronických zařízení ať už škoda vznikla pouze na vyměnitelných částech pojištěného zařízení nebo současně se škodou na jiných částech. Pojistitel poskytne pojistné plnění v případech, kdy k poškození došlo náhle a neočekávaně. Pro samostatné škody na vyměnitelných částech se sjednává limit pojistného plnění ve výši 200 000 Kč.

# **3) Pojištění odpovědnosti**

## **3.1. Právo na pojistné plnění**

1. Pro účely této pojistné smlouvy bude pojistitel považovat pojištěného za povinného k náhradě způsobené újmy i v případě § 2924, věty druhé, zákona č. 89/2012 Sb., občanský zákoník v platném znění. Pojistitel však není povinen poskytnout plnění v případě, že se pojištěný této povinnosti zprostí z důvodu vnějšího zásahu vyšší moci, vlastním jednáním poškozeného nebo neodvratitelným jednáním třetí osoby.
2. Pojištění se vztahuje na povinnost k náhradě újmy bez ohledu na právní řád, podle kterého je náhrada újmy posuzována. To neplatí, pokud je aplikován právní řád USA nebo Kanady.
3. Pokud o povinnosti k náhradě újmy, na kterou se pojištění vztahuje, rozhoduje příslušný orgán, právo na pojistné plnění z pojištění odpovědnosti se promlčí nejdříve promlčením práva na náhradu újmy, na kterou se pojištění vztahuje. Zároveň platí, že pojistná událost nastane nejdříve dnem právní moci rozhodnutí o povinnosti k náhradě újmy, přičemž pro újmy vzniklé v době trvání pojištění se pojistná ochrana podle této smlouvy považuje za zachovanou i pro případy, kdy pravomocné rozhodnutí o povinnosti k náhradě újmy bude vydáno až po zániku pojištění.



### **3.2. Regresní nároky**

1. Následně vznesený regresní nárok vyplývající z újmy na zdraví nebo újmy na jmění je pro účely pojistného plnění považován vždy za nárok mající povahu shodnou s původním nárokem (tj. újma na zdraví nebo újma na jmění).
2. Právo na pojistné plnění vznikne, pokud ke vzniku újmy, ze které vzešel předmětný regresní nárok, došlo na území vymezeném v pojistné smlouvě.
3. Pojištění se vztahuje též na případy nároku na náhradu uplatněnou vůči pojištěnému plynoucí přímo či nepřímo z ustanovení § 10 odst. 1 vyhlášky MF č. 125/1993 Sb., kterou se stanoví podmínky a sazby zákonného pojištění odpovědnosti zaměstnavatele za škodu při pracovním úrazu nebo nemoci z povolání, ve znění pozdějších předpisů.

### **3.3. Čisté finanční škody (výrobek)**

Přípojištění čistých finančních škod se vztahuje i na povinnost pojištěného k náhradě čisté finanční škody vzniklé v důsledku vady výrobku, vadně poskytnuté služby nebo vadně vykonané práce.

### **3.4. Pokuty, penále, sankce**

1. Pojištění se vztahuje i na povinnost pojištěného k náhradě finanční škody spočívající v pokutě, penále nebo jiných sankcích, které byly uloženy třetí osobě v důsledku jednání pojištěného.
2. Pojistitel neuplatní výluku vztahující se na případy zaplacení smluvní pokuty pojištěným (tzv. výluka smluvní pokuty), a to do výše částky, která by odpovídala plnění z titulu povinnosti k náhradě újmy, pokud by smluvní pokuta sjednána nebyla. Pojištěný musí v takovém případě vždy prokázat výši újmy.
3. Pro účely sjednaného pojištění se za čistou finanční škodu považuje i nárok poškozeného na náhradu škody vyplývající z ustanovení jím uzavřené smlouvy o řádné a včasné dodávce.

### **3.5. Duševní útrapy**

V případě nemajetkové újmy na zdraví nebo na životě člověka poskytne pojistitel náhradu duševních útrap způsobených poškozenému nebo náhradu duševních útrap manžela, rodiče, dítěte nebo jiné osoby blízké poškozeného v případě usmrcení nebo zvláště závažného ublížení na zdraví poškozeného.

### **3.6. Výkon vlastnických práv, správa a provoz nemovité věci**

Toto pojištění se vztahuje i na povinnost nahradit újmu způsobenou výkonem vlastnických práv k nemovitým věcem, správou a provozem těchto nemovitých věcí.

### **3.7. Osoby absolvující praxi u pojištěného**

Pojištění se vztahuje i na povinnost pojištěného k náhradě újmy způsobené osobami, které v rámci přípravy k povolání absolvují praxi u pojištěného. Pojištění se dále vztahuje i na újmy způsobené těmito osobám.

### **3.8. Zaměstnanci pojištěného vykonávající dobrovolnou činnost u třetí osoby**

Pojištění se vztahuje i na povinnost pojištěného k náhradě újmy způsobené vlastními zaměstnanci, které pojištěný uvolnil k výkonu dobrovolné charitativní nebo obdobné činnosti u třetích osob.

### 3.9. Prodloužení konce pojištění – pravomocnost rozhodnutí

Pokud o náhradě újmy/škody rozhoduje příslušný orgán, platí, že pojistná událost nastala teprve dnem, kdy rozhodnutí tohoto orgánu nabylo právní moci. Do doby, kdy rozhodnutí o újmě/škodě nabude právní moci, trvá ve vztahu k této újmě/škodě pojistná ochrana dle této smlouvy bez ohledu na sjednaný konec pojištění.

### Bonifikační doložka – majetek + odpovědnost

Dodavatel na základě písemné žádosti zadavatele provede vyhodnocení škodního průběhu pojistné smlouvy za hodnocené období, kterým je jeden pojistný rok. Bude-li skutečné škodní procento pojistné smlouvy nižší než procento smluvně stanovené, přizná pojistitel bonifikaci následovně:

(Výše bonifikace a škodní průběh jsou stanoveny stupňovitě v souladu s propočtem ekonomického efektu pojištění takto:)

<u>Škodní průběh</u>	<u>Výše bonifikace</u>
od 0% - do 5%	30%
od 5,01% - do 15%	15%
od 15,01% - do 30%	5%

## 4) Pojištění vozidel

### Společná ujednání – platí pro povinné ručení i havarijní pojištění včetně připojištění

#### 4.1. Automatické pojištění vozidel – podmínky

Sjednává se, že motorová vozidla a přípojná vozidla jsou pojištěna od okamžiku nabytí vlastnictví vozidla pojištěným (tzn. od skutečného převzetí vozidla od prodejce, leasingové společnosti apod.). Pro účely ujednání této pojistné smlouvy, které umožňuje automatické zařazení vozidla do pojištění havarijního, povinného ručení a dalších připojištění (pokud je toto v pojistné smlouvě sjednáno), vlastnictví může vzniknout koupí nového vozidla nebo přechodem vlastnického práva k vozidlu na pojištěného z leasingové smlouvy uzavřené pojištěným. Toto ujednání se vztahuje také na vozidla nová, která pojištěný bude užívat na základě leasingových či obdobných smluv a která má pojištěný podle uzavřené leasingové či obdobné smlouvy povinnost pojistit. Pokud pojištěný toto vozidlo požaduje pojistit, je povinen toto oznámit pojistiteli prostřednictvím makléřské společnosti nejpozději do 30 kalendářních dnů od převzetí vozidla nebo přidělení nové registrační značky (případně původní registrační značky), předat kopii technického průkazu a nabývací doklad (fakturu). Zúčtování pro rata pojistného bude provedeno nejpozději ke konci pojistného období.

#### 4.2. Garance podmínek pojištění

Všechna vozidla, která budou připojištěna do této pojistné smlouvy v průběhu pojistného období a která jsou ve vlastnictví pojištěného nebo je má pojištěný v oprávněném užívání, budou připojištěna za podmínek daných touto pojistnou smlouvou.

#### **4.3. Horní hranice pojistného plnění – změna definice**

Ujednává se, že agregovaná horní hranice plnění pro součet pojistných plnění vyplacených za každý předmět pojištění z pojistných událostí nastalých v průběhu jednoho pojistného roku (12 měsíců pojištění), není pro tuto pojistnou smlouvu stanovena.

#### **4.4. Pojistné sazby**

Ujednává se, že základní pojistné sazby platné pro pojištění odpovědnosti z provozu vozidla, havarijního pojištění a veškerá doplňková pojištění jsou uvedeny v sazebníku pojistitele, který je nedílnou součástí pojistné smlouvy a jsou závazné pro všechna vozidla pojištěná touto smlouvou (včetně nově zařazovaných vozidel) a to minimálně po dobu 12 měsíců od uzavření flotilové pojistné smlouvy. Toto ujednání se neuplatní pro případ snížení cen pojištění.

### **Havarijní pojištění – platí pro havarijní pojištění včetně připojištění**

#### **4.5. Pojistná částka**

Pojistitel nebude uplatňovat podpojištění při stanovení pojistné částky dle oceňování CEBIA.

#### **4.6. Pojištění výbavy vozidla – rozšíření pojistného krytí**

Veškerá vozidla jsou pojištěna včetně standardní, nadstandardní a zvláštní výbavy nebo jiných předmětů pojištění vztahujících se k vozidlu nebo jeho provozu.

Pro případ odcizení nebo poškození standardní a nadstandardní výbavy motorových vozidel se sjednává spoluúčast ve výši 1 000 Kč. Toto ujednání se vztahuje na výbavu včetně příslušenství, která byla v době pojistné události umístěna v pojištěném vozidle (nezáleží na tom, zda-li výbava byla součástí kompletní dodávky vozidla, anebo byla namontována dodatečně) a pojištěný tuto skutečnost doloží. V případě poškození nebo zničení části vozidla, které tvoří tuto výbavu (zejména, oken, dveří, zámků, lišt apod.) bude na tyto věci uplatněna spoluúčast, která je sjednána pro výbavu motorového vozidla.

#### **4.7. Polepy vozidla**

Veškerá vozidla jsou pojištěna včetně polepů umístěných na vozidle.

#### **4.8. Částečné škody – plnění bez odečtu opotřebení**

U částečných (parciálních) škod poskytne pojistitel plnění v nových cenách nahrazovaných částí bez ohledu na opotřebení.

#### **4.9. Změna podmínek zabezpečení**

Ujednává se, že pojistitel akceptuje stávající způsob zabezpečení všech vozidel, pojištěných touto pojistnou smlouvou nebo jejím dodatkem.

#### **4.10. Prohlídka poškozeného vozidla – změna podmínek I.**

Pojistitel se tímto zavazuje zajistit prohlídku poškozeného vozidla (věci) nejpozději do 24 hodin od nahlášení pojistné události pojistiteli, jinak se má za to, že k vyplacení pojistného plnění není prohlídka pojistitelem nutná.

#### **4.11. Prohlídka poškozeného vozidla – změna podmínek II.**

U pojištěných vozidel bude pojistiteli při likvidaci pojistné události do 100 000 Kč předáno hlášení pojistné události, kopie technického průkazu poškozeného vozidla, fotodokumentace poškozeného vozidla a faktura za jeho opravu. Na základě takto předložené dokumentace bude pojistná událost automaticky vyřízena, a to bez nutnosti prohlídky ze strany pojistitele.

#### **4.12. Záměna paliva**

Pojištění se vztahuje na škody vzniklé požárem vozidla v důsledku chybně natankovaného paliva.

#### **4.13. Nedostatečné zabrzdění**

Pojištění se vztahuje na škody vzniklé na vozidle v důsledku jeho nedostatečného zabrzdění při parkování.

#### **4.14. Odpovědnost dodavatele**

Pojištění se vztahuje na škody, za které odpovídá autoservis či jiný dodavatel.

#### **4.15. Zapomenutí malého TP**

Zanechání osvědčení o registraci / osvědčení o technickém průkazu ve vozidle nebude v případě odcizení celého vozidla považováno za porušení povinnosti pojistníka.

### **Pojištění čelního skla / skel ve vozidle – platí pro havarijní pojištění včetně připojištění**

#### **4.16. Pojištění čelního skla / skel ve vozidlech – rozšíření pojistného krytí**

Dodatkové pojištění čelního skla/ skel vozidla se vztahuje i na škody související se škodou na čelním skle/ sklech vozidla (jako např. dálniční známka, ochranné fólie), a to maximálně do výše sjednané pojistné částky.

### **Úrazové pojištění přepravovaných osob – platí pro havarijní pojištění včetně připojištění**

#### **4.17. Úrazové pojištění přepravovaných osob – rozšíření pojistného krytí**

Pojištění se vztahuje také na úrazy osob přepravovaných pojištěným vozidlem vzniklých při uvádění motoru vozidla do chodu před zahájením jízdy, nastupování do vozidla, vystupování z vozidla, krátkodobém zastavení vozidla, odstraňování běžných poruch vozidla.

#### **4.18. Pojištění všech sedadel vozidla**

Pojištění se sjednává na všechna sedadla (podle technického průkazu vozidla) a u autobusů a „minivanů“ nad 9 sedadel také na stojící osoby (podle technického průkazu vozidla).



## Škodní průběh

### Živelní pojištění

Rok vzniku škody	Specifikace		Výše škody v Kč
<b>Škody nad 50 000 Kč (souhrnně)</b>			
2023	Celkem škod:	0	0 Kč
2022	Celkem škod:	6	784 071 Kč
2021	Celkem škod:	1	60 752 Kč
2020	Celkem škod:	8	6 432 806 Kč
<b>Škody do 50 000 Kč (souhrnně)</b>			
2023	Celkem škod:	2	59 045 Kč
2022	Celkem škod:	16	275 592 Kč
2021	Celkem škod:	12	158 129 Kč
2020	Celkem škod:	29	349 019 Kč

### Krádež, loupež včetně vandalismu

Rok vzniku škody	Specifikace		Výše škody v Kč
<b>Škody nad 50 000 Kč (souhrnně)</b>			
2023	Celkem škod:	1	89 437 Kč
2022	Celkem škod:	2	178 659 Kč
2021	Celkem škod:	1	140 250 Kč
2020	Celkem škod:	2	137 645 Kč
<b>Škody do 50 000 Kč (souhrnně)</b>			
2023	Celkem škod:	0	0 Kč
2022	Celkem škod:	26	359 368 Kč
2021	Celkem škod:	26	213 001 Kč
2020	Celkem škod:	23	256 543 Kč

### Pojištění skel

Rok vzniku škody	Specifikace		Výše škody v Kč
<b>Škody nad 50 000 Kč (souhrnně)</b>			
2023	Celkem škod:	0	0 Kč
2022	Celkem škod:	1	55 176 Kč
2021	Celkem škod:	0	0 Kč
2020	Celkem škod:	0	0 Kč
<b>Škody do 50 000 Kč (souhrnně)</b>			
2023	Celkem škod:	1	20 762 Kč
2022	Celkem škod:	7	32 689 Kč
2021	Celkem škod:	2	11 996 Kč
2020	Celkem škod:	7	43 069 Kč

### Pojištění služebních psů

Rok vzniku škody	Specifikace		Výše škody v Kč
<b>Škody nad 50 000 Kč (souhrnně)</b>			
2023	Celkem škod:	0	0 Kč
2022	Celkem škod:	0	0 Kč
2021	Celkem škod:	0	0 Kč
2020	Celkem škod:	0	0 Kč
<b>Škody do 50 000 Kč (souhrnně)</b>			
2023	Celkem škod:	0	0 Kč
2022	Celkem škod:	0	0 Kč
2021	Celkem škod:	0	0 Kč
2020	Celkem škod:	0	0 Kč

### Elektronika

Rok vzniku škody	Specifikace		Výše škody v Kč
<b>Škody nad 50 000 Kč (souhrnně)</b>			
2023	Celkem škod:	0	0 Kč
2022	Celkem škod:	0	0 Kč
2021	Celkem škod:	0	0 Kč
2020	Celkem škod:	0	0 Kč
<b>Škody do 50 000 Kč (souhrnně)</b>			
2023	Celkem škod:	0	0 Kč
2022	Celkem škod:	0	0 Kč
2021	Celkem škod:	1	30 987 Kč
2020	Celkem škod:	3	42 522 Kč

### Odpovědnost

Rok vzniku škody	Specifikace		Výše škody v Kč
<b>Škody nad 50 000 Kč (souhrnně)</b>			
2023	Celkem škod:	0	0 Kč
2022	Celkem škod:	2	303 400 Kč
2021	Celkem škod:	2	196 398 Kč
2020	Celkem škod:	4	804 814 Kč
<b>Škody do 50 000 Kč (souhrnně)</b>			
2023	Celkem škod:	15	100 850 Kč
2022	Celkem škod:	190	1 207 827 Kč
2021	Celkem škod:	65	451 248 Kč
2020	Celkem škod:	68	526 032 Kč

### Pojištění odpovědnosti za újmu způsobenou provozem vozidla

Rok vzniku škody	Specifikace		Výše škody v Kč
<b>Škody nad 50 000 Kč (souhrnně)</b>			
2023	Celkem škod:	0	0 Kč
2022	Celkem škod:	0	0 Kč
2021	Celkem škod:	0	0 Kč
2020	Celkem škod:	0	0 Kč
<b>Škody do 50 000 Kč (souhrnně)</b>			
2023	Celkem škod:	0	0 Kč
2022	Celkem škod:	0	0 Kč
2021	Celkem škod:	2	61 000 Kč
2020	Celkem škod:	6	152 821 Kč

### Havarijní pojištění vozidel

Rok vzniku škody	Specifikace		Výše škody v Kč
<b>Škody nad 50 000 Kč (souhrnně)</b>			
2023	Celkem škod:	1	128 851 Kč
2022	Celkem škod:	0	0 Kč
2021	Celkem škod:	2	127 500 Kč
2020	Celkem škod:	1	71 448 Kč
<b>Škody do 50 000 Kč (souhrnně)</b>			
2023	Celkem škod:	1	29 779 Kč
2022	Celkem škod:	3	111 408 Kč
2021	Celkem škod:	2	92 308 Kč
2020	Celkem škod:	8	189 257 Kč

### Připojištění k pojištění vozidel (skla, úraz, zavazadla)

Rok vzniku škody	Specifikace		Výše škody v Kč
<b>Škody nad 50 000 Kč (souhrnně)</b>			
2023	Celkem škod:	0	0 Kč
2022	Celkem škod:	0	0 Kč
2021	Celkem škod:	0	0 Kč
2020	Celkem škod:	0	0 Kč
<b>Škody do 50 000 Kč (souhrnně)</b>			
2023	Celkem škod:	0	0 Kč
2022	Celkem škod:	0	0 Kč
2021	Celkem škod:	0	0 Kč
2020	Celkem škod:	0	0 Kč

**Poznámka:** Výše škod je uváděna jako konečná nebo odhadovaná bez odečtu spoluúčasti.

## Formulář – Cenová nabídka pojištění

### Identifikační údaje dodavatele

Název dodavatele:

Sídlo dodavatele:

IČ dodavatele:

DIČ dodavatele:

Osoba oprávněná jednat za dodavatele:

### Cenová nabídka – pojištění majetku a odpovědnosti

Tabulka 1:

	Cena za 1 rok (v Kč)	Cena za 4 roky (v Kč)
Cena za pojištění majetku vč. ceny za pojištění služebních psů		
Cena za pojištění odpovědnosti za újmu/škodu		
<b>Celková cena za plnění veřejné zakázky pro pojištění majetku a odpovědnosti (součet výše uvedených řádků)</b>		

Nabídkovou cenu je dodavatel rovněž povinen uvést ve struktuře dle příloh k této zadávací dokumentaci.

Tabulka 2:

	Cena za 1 rok (v Kč)	Cena za 4 roky (v Kč)
Cena za živelní pojištění majetku		
Cena za pojištění krádeže, loupeže, včetně vandalismu		
Cena za pojištění skel		
Cena za pojištění exponátů na výstavách		
Cena za pojištění elektroniky		
Cena za pojištění služebních psů		
Cena za pojištění odpovědnosti za újmu/škodu		
<b>Celková cena za plnění veřejné zakázky pro pojištění majetku a odpovědnosti (součet výše uvedených řádků)</b>		

Součty uvedené v modrých řádcích Cena za 1 rok v Kč a Cena za 4 roky v Kč musí být v obou tabulkách shodné.



## Cenová nabídka – pojištění vozidel

Tabulka 3:

	<b>Cena za 1 rok (v Kč)</b>	<b>Cena za 4 roky (v Kč)</b>
Cena za pojištění odpovědnosti za újmu způsobenou provozem vozidla		
Cena za havarijní pojištění vozidel		
Cena za doplňková připojištění k vozidlům		
<b>Celková cena za plnění veřejné zakázky pro pojištění vozidel (součet výše uvedených řádků)</b>		

Nabídkovou cenu je dodavatel rovněž povinen uvést ve struktuře dle příloh k této zadávací dokumentaci.

Tabulka 4:

	<b>Cena za 1 rok (v Kč)</b>	<b>Cena za 4 roky (v Kč)</b>
Cena za pojištění odpovědnosti za újmu způsobenou provozem vozidla		
Cena za havarijní pojištění vozidel		
Cena za připojištění skel ve vozidle		
Cena za úrazové pojištění sedadel ve vozidle		
Cena za připojištění přepravovaných zavazadel		
<b>Celková cena za plnění veřejné zakázky pro pojištění vozidel (součet výše uvedených řádků)</b>		

Součty uvedené v modrých řádcích Cena za 1 rok v Kč a Cena za 4 roky v Kč musí být v obou tabulkách shodné.

V ..... dne .....

## Krycí list nabídky

Název veřejné zakázky		
„Komplexní pojištění majetku a odpovědnosti za újmu“		
Identifikační a kontaktní údaje dodavatele		
Obchodní firma dodavatele		
Sídlo / místo podnikání		
Oprávněná osoba <i>(jméno a příjmení statutárního orgánu nebo jeho členů, případně jiné osoby oprávněné zastupovat dodavatele v předmětném zadávacím řízení)</i>		
IČ		
DIČ		
Doručovací adresa, vč. PSČ		
Kontaktní osoba dodavatele	Titul, jméno, příjmení	
	Telefon / fax	
	e-mail	
Výše nabídkové ceny		
Pojištění majetku a odpovědnosti		
<b>Celková cena za plnění veřejné zakázky pro pojištění majetku a odpovědnosti</b>	Celková výše pojistného	
	Cena za 1 rok	
	Cena za 4 roky	
Pojištění vozidel		
<b>Celková cena za plnění veřejné zakázky pro pojištění vozidel</b>	Celková výše pojistného	
	Cena za 1 rok	
	Cena za 4 roky	

V ..... dne .....



Poř.č.		Hodnocené kritérium - Pojištění majetku	Max. bodů
1	Obecné	Přednost smluvních ujednání před pojistnými podmínkami	1
2		Výše pojistného při zániku pro neplacení	1
3		Pojistné při zániku pojistné smlouvy na dobu určitou	1
4		Cizí pojistné nebezpečí	1
5		Souhlas třetí osoby	1
6		Přerušení pojištění	1
7		Prokázaný pojistný zájem	1
8		Waiver of subrogation	1
9		Externí subjekty	1
10	Majetek - obecně	Automatické pojištění nového majetku	5
11		Tolerance podpojištění	5
12		Inflační doložka	5
13		Cizí věci užívané – plnění v nových cenách	1
14		Cizí věci užívané – automatické pojištění v případě přechodu vlastnictví na pojištěného	1
15		Spoluúčast – pojistná událost na více souborech	5
16		Spoluúčast – pojistná událost vzniklá z více pojistných nebezpečí	1
17		Prohlídka poškozené (zničené) věci – změna podmínek III	1
18		Náklady na znalecké posudky	1
19		Sluneční kolektory	1
20	Majetek - živel	Katastrofická rizika – časové vymezení 1 pojistné události	1
21		Záplava, povodeň – změna definice	5
22		Záplava, povodeň – limit plnění pro stavby na vodních tocích (LP 10mil. Kč = 5b.; LP 20mil. Kč = 20b.; LP 50mil. Kč = 50b.)	50
23		Náraz dopravního prostředku	1
24		Pád stromů, stožárů nebo jiných předmětů	1
25		Definice jedné pojistné události – povodeň, záplava, zemětřesení, vichřice, krupobití	1
26		Zpětné vystoupení vody z kanalizačních potrubí	5
27		Vodovodní škody – potrubí	1
28		Vodovodní škody – definice vodovodního zařízení	1
29		Vodovodní škody - sprinklery	1
30		Vodovodní škody – akvária	1
31		Vodovodní škody – mráz, lom	3
32		Pojištění na novou cenu	1
33		Pojištění investic – rozšíření pojistného krytí	1
34		Ztráta pojištěné věci v důsledku pojistné události	1
35		Omezení možnosti naturálního plnění	1
36		Pojištění nemovitostí, na kterých jsou prováděny stavební úpravy	1
37		Škody způsobené zvířetem nebo hmyzem	1
38		Náklady vynaložené na výměnu zámků	1
39		Zachraňovací náklady	1
40		Odcizení, vandalismus – nezjištěný pachatel	1
41		Prostý vandalismus	1
42		Kamerové systémy – změna podmínek zabezpečení	1
43		Náklady na odstranění škody	1
44		Definice pojmů – uzavřený prostor, elektrický zabezpečovací systém	1
45		Soubor zásob a soubor věcí movitých	5

Poř.č.		Hodnocené kritérium - Pojištění majetku	Max. bodů
46	Majetek - odcizení	Věci na oploceném prostranství	1
47		Součásti a příslušenství nemovité věci	1
48		Přeprava cennosti	1
49		Jízdní kola	1
50		Přijetí padělaných bankovek, státovek a oběžných mincí	5
51		Zabezpečení – neobydlené byty města	3
52		Zabezpečení – Zámek Fryštát	5
53	Majetek - skla	Součásti skla - neodnímatelné snímače, fólie, nápisy, atd. (písm. a)	1
54		Součásti skla - Vnější součásti (písm. b)	1
55		Součásti skla - Vnitřní součásti (písm. c)	1
56		Součásti skla - Definice skla (písm. d)	1
57		Součásti skla - Oprava (písm. e)	1
58	Majetek - elektronika	Definice elektronického zařízení	1
59		Riziko dodavatele	1
60		Pojištění elektroniky - stáří	5
61		Plnění pojistitele bez odpočtu opotřebení	1
62		Hmyz, hlodavci	1
63		Zařízení mimo provoz	1
64		Přeprava zařízení	1
65		Pojištění mobilních telefonů a fotoaparátů	1
66		Vyměnitelné části elektronického zařízení	2
<b>Celkem za pojištění majetku</b>			<b>160</b>

		Hodnocené kritérium - Pojištění odpovědnosti	
1	Obecné	Přednost smluvních ujednání před pojistnými podmínkami	1
2		Výše pojistného při zániku pro neplacení	1
3		Pojistné při zániku pojistné smlouvy na dobu určitou	1
4		Cizí pojistné nebezpečí	1
5		Souhlas třetí osoby	1
6		Přerušení pojištění	1
7		Prokázaný pojistný zájem	1
8		Waiver of subrogation	1
9		Externí subjekty	1
10	Odpovědnost	Právo na pojistné plnění	5
11		Regresní nároky	5
12		Čisté finanční škody (výrobek)	3
13		Pokuty, penále, sankce	5
14		Duševní útrapy	3
15		Výkon vlastnických práv, správa a provoz nemovité věci	1
16		Osoby absolvující praxi u pojištěného	3
17		Zaměstnanci pojištěného vykonávající dobrovolnou činnost u třetí osoby	3
18		Prodloužení konce pojištění – pravomocnost rozhodnutí	3
19	Bonifikační doložka - body dle výhodnosti	10	
<b>Celkem za pojištění odpovědnosti</b>			<b>50</b>

<b>Celkem za pojištění majetku a pojištění odpovědnosti</b>			<b>210</b>
---	--	--	------------



Poř.č.	Hodnocené kritérium - Pojištění odpovědnosti za škodu způsobenou provozem vozidla		Max. bodů
1	Obecné	Přednost smluvních ujednání před pojistnými podmínkami	1
2		Výše pojistného při zániku pro neplacení	1
3		Pojistné při zániku pojistné smlouvy na dobu určitou	1
4		Cizí pojistné nebezpečí	1
5		Souhlas třetí osoby	1
6		Přerušení pojištění	1
7		Prokázaný pojistný zájem	1
8		Waiver of subrogation	1
9		Externí subjekty	1
10	Vozidla - obecně	Automatické pojištění vozidel – podmínky	3
11		Garance podmínek pojištění	3
12		Horní hranice pojistného plnění – změna definice	2
13		Pojistné sazby	3
<b>Celkem za "povinné ručení"</b>			<b>20</b>

	Hodnocené kritérium - Havarijní pojištění + připojištění		
1	Obecné	Přednost smluvních ujednání před pojistnými podmínkami	1
2		Výše pojistného při zániku pro neplacení	1
3		Pojistné při zániku pojistné smlouvy na dobu určitou	1
4		Cizí pojistné nebezpečí	1
5		Souhlas třetí osoby	1
6		Přerušení pojištění	1
7		Prokázaný pojistný zájem	1
8		Waiver of subrogation	1
9		Externí subjekty	1
10	Vozidla - obecně	Automatické pojištění vozidel – podmínky	3
11		Garance podmínek pojištění	3
12		Horní hranice pojistného plnění – změna definice	2
13		Pojistné sazby	3
14	Vozidla - havarijní pojištění	Pojistná částka	5
15		Pojištění výbavy vozidla – rozšíření pojistného krytí	5
16		Polepy vozidla	4
17		Částečné škody – plnění bez odečtu opotřebení	5
18		Změna podmínek zabezpečení	5
19		Prohlídka poškozeného vozidla – změna podmínek I.	5
20		Prohlídka poškozeného vozidla – změna podmínek II.	4
21		Záměna paliva	1
22		Nedostatečné zabrzdění	1
23		Odpovědnost dodavatele	1
24		Zapomenutí malého TP	1

<b>Hodnocené kritérium - Havarijní pojištění + připojištění</b>			
25	Vozidla - pojištění skel	Pojištění čelního skla / skel ve vozidlech – rozšíření pojistného krytí	1
26	Vozidla - úrazové pojištění	Úrazové pojištění přepravovaných osob – rozšíření pojistného krytí	1
27		Pojištění všech sedadel vozidla	1
<b>Celkem za havarijní pojištění + připojištění</b>			<b>60</b>
<b>Celkem za pojištění odpovědnosti za škodu způsobenou provozem vozidla a havarijní pojištění včetně připojištění</b>			<b>80</b>



# Zpráva o rizicích pro společnost Statutární město Karviná

**Karviná, Únor 2023**

Ing. Petr KLÓSKO  
tel.: +420 221 421 711  
e-mail: [info@renomia.cz](mailto:info@renomia.cz)  
[http: www.renomia.cz](http://www.renomia.cz)

Upozorňujeme, že tato riziková zpráva je vypracována a určena výhradně pro potřeby poptávky pojištění podané společností RENOMIA u pojišťitelů. Jakékoliv jiné využití této rizikové zprávy a informací v ní uvedených je podmíněno písemným souhlasem společnosti RENOMIA, a. s. Tato riziková zpráva byla zpracována na základě informací poskytnutých provozovatelem a získaných během fyzické prohlídky tak, aby poskytla podklad pro potřeby nabídky pojištění. Nemusí však obsahovat popis všech rizik. Společnost RENOMIA nenese jakoukoliv odpovědnost za škody způsobené použitím a interpretací této zprávy a informací v ní uvedených.

## Obsah

1. Úvod .....	4
2. Základní informace o společnosti .....	4
2.1. Pojistné částky .....	4
2.1.1. Celkové pojistné částky .....	4
2.1.2. Pojistné částky a činnosti na místech pojištění .....	5
2.2. Škodní průběh .....	5
2.3. Historie zásadních změn, plánované změny .....	5
3. Shrnutí rizik .....	6
3.1. Zjednodušená legenda k hodnocení rizik .....	6
3.2. Majetek .....	6
3.3. Přerušování provozu .....	8
3.4. Další přírodní a technická rizika .....	8
3.5. Odpovědnost .....	8
3.6. Organizace provozu .....	9
4. Odhad maximálních škod .....	9
4.1. Scénář a odhad škody .....	9
5. Popis objektu .....	10
5.1. Popis umístění objektu .....	10
5.2. Stavební konstrukce .....	10
5.2.1. Určení požárních komplexů a popis stavebních konstrukcí .....	10
5.2.2. Převládající stáří staveb a údržba objektů .....	11
5.2.3. Dělení do požárních úseků .....	11
5.3. Popis provozovaných činností .....	11
6. Bezpečnostní prvky .....	12
6.1. Zásobování požární vodou .....	12
6.2. Elektrická požární signalizace .....	12
6.3. Detekce úniku plynů a jiných nebezpečných stavů .....	13
6.4. Stablní hasící zařízení .....	13
6.5. Zařízení pro odvod tepla a kouře v případě požáru .....	13
6.6. Ochrana proti výbuchu a přetlaku .....	13
6.7. Přenosné hasící přístroje .....	13
6.8. Požární jednotky .....	13
6.9. Zabezpečení proti neoprávněnému vniknutí .....	14
7.1. Suroviny a vstupní materiály .....	15
7.1.1. Sklady surovin a výrobků .....	15
7.2. Elektrická energie .....	15



7.3.	Teplo / Vytápění .....	15
7.4.	Voda .....	16
7.5.	Informační a řídicí systémy .....	16
7.6.	Odpady .....	16
8.	Organizace a řízení .....	16
8.1.	Počet zaměstnanců, směnnost, výběr, školení a péče o zaměstnance .....	16
8.2.	Zabezpečení požární ochrany .....	16
8.3.	Péče o stroje a zařízení .....	17
8.4.	Havarijní plánování .....	17
9.	Zkratky, pojmy a definice .....	17
9.1.	Zkratky a pojmy .....	17
9.2.	Definice škod .....	18
9.2.1.	PML – Possible Maximum Loss – Maximální možná škoda .....	18
9.2.2.	EML – Estimated Maximum Loss – Odhadovaná maximální škoda .....	18
9.2.3.	Požární komplex .....	18
9.3.	Legenda k hodnocení rizik .....	19
10.	Přílohy .....	20
10.1.	Situační plánec .....	20

# 1. Úvod

Tato riziková zpráva se zabývá místem pojištění Zámek Fryštát a LOTTYHAUS.

Jedná se o aktualizaci rizikové zprávy z roku 2019.

Tato riziková zpráva byla zpracována za laskavé pomoci zástupců provozovatele. Informace ke zpracování rizikové zprávy poskytli a rizikové prohlídce byli přítomni:

Seznam přítomných osob	
Jméno:	Funkce:
	Správa majetku města Karviná
p. Zajíček	Kastelán
p. Osif	Specialista bezpečnosti

## 2. Základní informace o společnosti

Město s přibližně 53 tisíci obyvateli leží 18 km východně od Ostravy na severním okraji předhůří Beskyd v údolí řeky Olše. Část severní hranice Karviné tvoří současně hranici s Polskem.

Celková rozloha města je 57,48 km<sup>2</sup>. První písemná zpráva o městě je z roku 1268, kdy se o tomto území zmiňuje listina opolského knížete Vladislava.

Dlouhá desetiletí patřila Karviná s okolím mezi oblasti s vysokým soustředěním těžby uhlí a navazujícího průmyslu, v posledních letech byl posílen význam obchodní a turistický.

Karvinské Lázně Darkov jsou ve světě proslulé léčbou pohybového ústrojí a vznikem Obchodně podnikatelské fakulty Slezské univerzity se Karviná stala vysokoškolským městem. Nová doba přinesla nový rozvoj stavební, podnikatelský a Karviná se stává městem s dynamickým rozvojem.

### 2.1. Pojistné částky

Hodnoty/pojistné částky jsou aktuální ke dni publikace rizikové zprávy. V případě rozdílu mezi rizikovou zprávou a poptávkou platí hodnoty uvedené v poptávce. Hodnoty jsou zaokrouhleny.

#### 2.1.1. Celkové pojistné částky

Statutární město Karviná		
Hodnota nemovitého majetku	Kč	15 000 000 000,-
Hodnota movitého majetku	Kč	800 000 000,-
Hodnota zásob	Kč	2 000 000,-
Přerušení provozu – živé	Kč	---
Přerušení provozu – strojní	Kč	---

### 2.1.2. Pojistné částky a činnosti na místech pojištění

Týká se pouze míst pojištění, kde byly provedeny prohlídky. Jedná se o lokality s největší koncentrací majetku.

Zámek Fryštát a LOTTYHAUS		
Hodnota nemovitého majetku	Kč	1 200 000 000,-
Hodnota movitého majetku	Kč	35 000 000,-
Hodnota zásob	Kč	---
Stručný popis provozovaných činností	Provoz muzea, společenský sál, výstavy	

### 2.2. Škodní průběh

Informace o výši a rozsahu škod jsou aktuální ke dni publikace rizikové zprávy. V případě rozdílu mezi rizikovou zprávou a poptávkou platí hodnoty uvedené v poptávce. Hodnoty jsou zaokrouhleny.

Datum vzniku	Příčina	Výše a rozsah	Opatření
---			

### 2.3. Historie zásadních změn, plánované změny

V této kapitole jsou popsány zásadní organizační a technické změny v historii, jak byly vysledovány v průběhu provádění opakovaných rizikových prohlídek a také změny a plánované investice.

Rok	Popis změny
2013	Kompletní rekonstrukce systému EZS s vyvedením signálu na PCO městské policie
2021	Výměna systému EPS

### 3. Shrnutí rizik

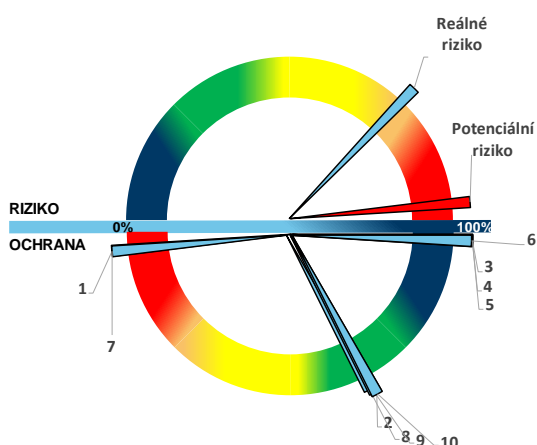
#### 3.1. Zjednodušená legenda k hodnocení rizik

Riziko	Vysoké	Zvýšené	Průměrné	Nízké
Ochrana	Slabá	Podprůměrná	Dobrá	Výborná
Potenciální riziko	Čisté riziko bez implementovaných opatření na hodnoceném místě/provozu			
Reálné riziko	Riziko s opatřeními implementovanými na hodnoceném místě/provozu			

Podrobněji k hodnocení viz. kapitola 8.3

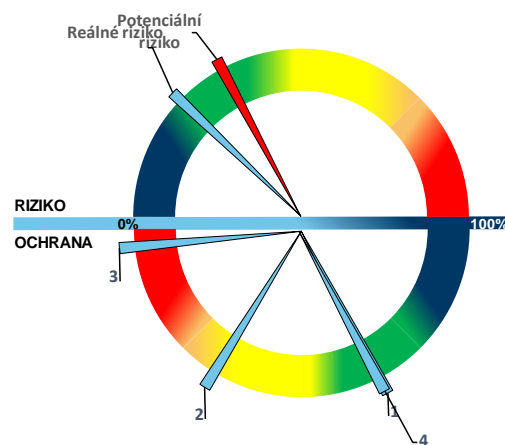
#### 3.2. Majetek

##### Požár



- |   |                                      |
|---|--------------------------------------|
| 1. Stabilní hasicí zařízení                 | 7. Zařízení pro odvod tepla a kouře/ |
| 2. Dělení na požární úseky                  | Samočinné odvětrávací                |
| 3. Konstrukce objektů                       | zařízení                             |
| 4. Hasičský záchranný sbor                  | 8. Povolení tzv. horkých prací       |
| 5. Detekce / Elektrická požární signalizace | 9. Péče o pracoviště                 |
| 6. Zdroje vody                              | 10. Prevence, školení apod.          |

##### Exploze



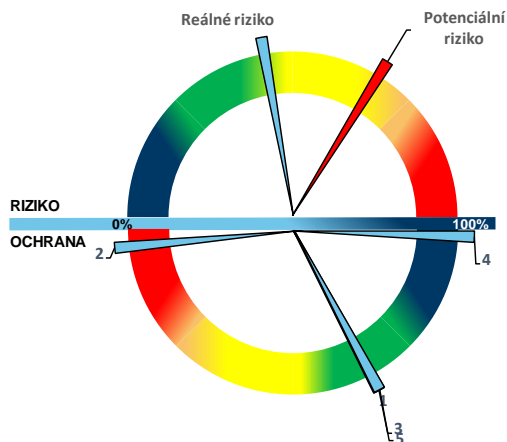
- |                               |   |
|-------------------------------|---|
| 1. Konstrukce objektů         | 3. Legislativa – ATEX / Nařízení vlády 406/2004 Sb. |
| 2. Technická prevence výbuchu | 4. Péče o pracoviště                                |

S ohledem na hodnotu a povahu předmětů umístěných v objektu považujeme riziko požáru za velmi vysoké. Hodnocení je dáno rovněž z důvodu výše odhadovaných nepřímých škod způsobených kouřem a použitými hasivou, následných škod a cen restaurátorských prací.

Riziko je ošetřeno jednak technicky, kompletní pokrytí požární detekcí, hlavně ale organizačně – zákaz kouření v objektu, pravidelné revize, pohyb cizích osob pouze s doprovodem atd.

Riziko exploze je omezeno na výbuch zemního plynu, který je přiveden do kotelen situovaných v podkroví objektu zámku. Instalovány jsou standardní technologie, pravidelně revidované. Riziko tak považujeme za nízké.

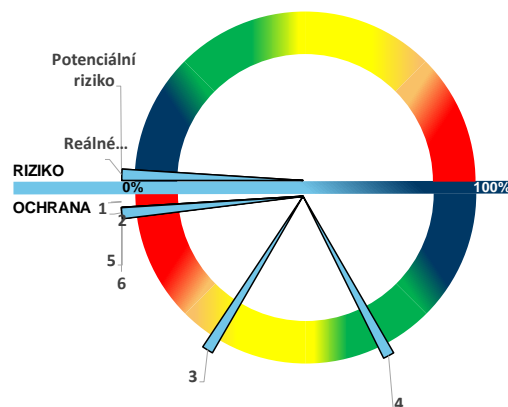
## Odcizení, vandalismus



- |                             |  |
|-----------------------------|--|
| 1. Mechanické zabezpečení   | 4. Poplachový tísňový zabezpečovací systém / Elektrický zabezpečovací systém |
| 2. Organizace provozu/směny | 5. CCTV – Kamerový systém  |
| 3. Ostraha                  |  |

Oba objekty jsou kulturními památkami, veřejně přístupné. Riziko vandalismu, nebo odcizení stavebních součástí je tak zvýšené i přes instalovaná/zavedená bezpečnostní opatření – kamerový systém, ostraha apod.  
Vyloučit nelze ani škody na interiéru či vystavených předmětech.

## Povodeň

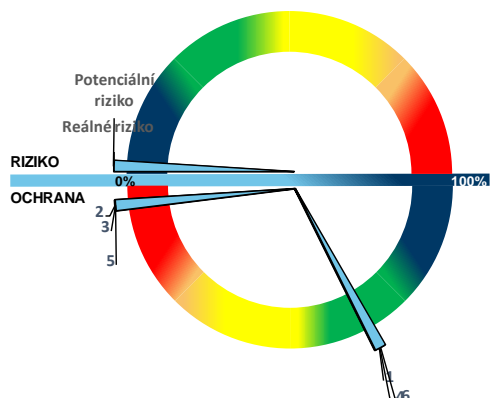


- |                          |                               |
|--------------------------|-------------------------------|
| 1. Citlivost materiálů   | 4. Konstrukce objektů         |
| 2. Citlivost technologií | 5. Protipovodňová opatření    |
| 3. Způsob skladování     | 6. Detekce povodňové aktivity |

Mimo lokalitu s rizikem povodně (dle CatNet)

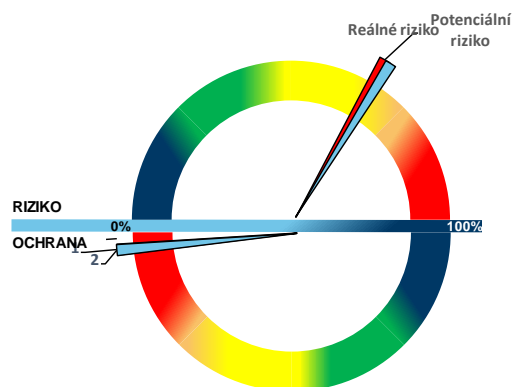
### 3.3. Přerušení provozu

#### Strojní přerušení provozu



- |                                      |   |
|--------------------------------------|---|
| 1. Provádění údržby                  | 4. Údržba – kvalifikace                 |
| 2. Zastupitelnost strojů / kooperace | 5. SLA / Servisní smlouva s dodavatelem |
| 3. Náhradní díly                     | 6. Školení obsluhy                      |

#### Živelní přerušení provozu



- |  |
|--|
| 1. Zastupitelnost provozů / lokalit / kooperace                        |
| 2. Zajištění kontinuity provozu (BCP) / Plán pro obnovu činnosti (DRP) |

V rámci objektu se nevyskytují zásadní technologie, které by v případě výpadku ohrožovaly provoz objektu.

V případě dlouhodobého výpadku vytápění či zvlhčování je zde riziko poškození vystavovaných předmětů. Riziko je eliminováno instalací mobilních zvlhčovačů, které je možno velmi jednoduše nahradit.

V případě rozsáhlého požáru pak předpokládáme přerušení provozu v rozsahu cca 12 až 36 měsíců, v závislosti na míře poškození konstrukcí objektu a dostupnosti odborných profesí (restaurátoři apod.)

### 3.4. Další přírodní a technická rizika

Kromě rizik jmenovaných výše nelze vzhledem k blízkosti stromů u objektu vyloučit škody způsobené pádem stromů či jejich větví.

V případě extrémních projevů počasí (přivalové deště, kroupy, silný vítr) pak nelze vyloučit poškození střešních pláštěů, oken apod. s následným vniknutím vody do objektu a poškození vystavovaných předmětů i konstrukcí.

V případě úderu blesku, vč. nepřímého úderu blesku, a nebo přepětí v síti pak předpokládáme poškození IT techniky, kamer či jiných elektronických přístrojů/systémů instalovaných v objektech a jejich okolí.

### 3.5. Odpovědnost

Kromě obecné odpovědnosti nelze vyloučit škody na převzatých předmětech zvláštní hodnoty a uměleckých dílech.

### 3.6. Organizace provozu

Správa nemovitého majetku města je zastřešena pracovníky odboru správy majetku, kteří v rámci své agendy zajišťují veškerý provoz, údržbu apod.

Bezpečnostní systémy instalované v objektech města spadají do gesce odboru informačních technologií a bezpečnosti.

V samotném objektu zámku jsou přítomni pracovníci, kteří řeší provoz objektu, provádění expozicemi, provoz v době událostí (svatby, koncerty atd.)

## 4. Odhad maximálních škod

### 4.1. Scénář a odhad škody

Odhad výše PML/EML pro jednotlivé scénáře uvedené níže vychází z celkových hodnot (viz 2.1.) případně z hodnot majetku alokovaných v rámci daného požárního komplexu.

<b>PML scénář</b>	Maximální škoda je odhadnuta pro požární komplex č.1. uvedený v kapitole 5.2.1. K maximální možné škodě může dojít požárem s následným rozšířením na celý požární komplex.		
Hodnota požárního komplexu (*1) č. I. dle bodu 5.2.1. je tvořena hodnotou (*2):			
Nemovitého majetku	1 200 000 000,- Kč		
Movitého majetku	35 000 000,- Kč		
Zásob	0,- Kč		
PML je stanovena (*3)			
Pro nemovitý majetek ve výši	90%	tedy	1 080 000 000,- Kč
Pro movitý majetek ve výši	100%	tedy	35 000 000,- Kč
Pro zásoby majetek ve výši	100%	tedy	0,- Kč
Přerušlení provozu na dobu	24 měs.	ve výši	0,- Kč
<b>Hodnota největšího požárního komplexu</b>			
	<b>1 235 000 000,- Kč</b>		
<b>PML dle výše uvedeného</b>			
	<b>1 115 000 000,- Kč</b>		
<b>Z toho škoda způsobená přerušlení provozu</b>			
	<b>Nebyla stanovena</b>		

\*1,3) Definice PML/EML a požárního komplexu dle 8.2. Zachraňovací náklady a náklady na zbourání nejsou součástí PML.

\*2) Hodnota 0 (nula) => Hodnoty nebyly k dispozici

K hodnotě PML je nutno připočítat náklady spojené s úklidem místa po události, odvozem suti apod.

## 5. Popis objektu

### 5.1. Popis umístění objektu

Obě budovy se nacházejí v jižní části náměstí města Karviná na náměstí T. G. Masaryka. Za objekty se nachází rozlehlé zahrady.

Veškeré komunikace a také komunikace v blízkosti objektů jsou zpevněné, dostatečně široké a dimenzované pro případnou zasahující požární techniku.

### 5.2. Stavební konstrukce

#### 5.2.1. Určení požárních komplexů a popis stavebních konstrukcí

Oba objekty zámek Fryštát a LOTTYHAUS jsou společně propojeny spojovacím krčkem v 2NP obou objektů a tím oba tvoří jeden požární komplex.

Požární komplex č. I.					
Obj. č.	Stavební konstrukce		Stručný popis činnosti		Ochranné prvky (*4)
Zámek Fryštát	Nosné kce.	Cihla, kámen	1.PP	Expozice	RHP, EPS, PZTS, CCTV
	Opláštění	Zdivo	1.NP	Expozice, restaurace	RHP, EPS, PZTS, CCTV
	Vestavby	---	2.NP	Expozice	RHP, EPS, PZTS, CCTV
	Krov	Dřevěné trámy	3.NP	Půda, nevyužito	RHP, EPS, PZTS
	Střecha	Šikmá,			
	Stř. krytina	Pálená taška			
	LPS (*5)	---			
Obj. č.	Stavební konstrukce		Stručný popis činnosti		Ochranné prvky (*4)
LOTTYHAUS	Nosné kce.	Cihla, kámen	1.NP	Expozice	RHP, EPS, PZTS, CCTV
	Opláštění	Zdivo	2.NP	Expozice	RHP, EPS, PZTS, CCTV
	Vestavby	---	3.NP	Půda, nevyužito	RHP, EPS, PZTS
	Krov	Dřevěné trámy			
	Střecha	Šikmá,			
	Stř. krytina	Břidlice			
	LPS (*5)	---			

\*4) Týká se daného podlaží. Podrobnosti viz bod 6. Bezpečnostní prvky

\*5) Ochrana proti účinkům atmosférické elektřiny / vnější LPS je provedena dle

- ČSN: ČSN EN 62305-1 až 4 či obdobné normy platném znění v době realizace stavebního díla
- Aktivní: na základě francouzské normy NF C 17-102/STN 34 1398 apod.

V úrovni 2.NP je objekt zámku rovněž komunikačně propojen se sousedním kostelem.





### 5.2.2. Převládající stáří staveb a údržba objektů

Budova byla postavena okolo 15. století. Obě budovy jsou v dobrém technickém stavu a jsou pravidelně opravovány a postupně také rekonstruovány.

### 5.2.3. Dělení do požárních úseků

Obě budovy jsou rozděleny na více požárních úseků. Přesné rozdělení nebylo v době provedené rizikové prohlídky zjištěno.

## 5.3. Popis provozovaných činností

V objektech je provozována kulturně výchovná činnost, expozice, administrativní činnosti. V 1.NP objektu zámku je zřízena restaurace, t.č. mimo provoz, hledá se nájemce.

V 2.NP se nachází společenský sál, který se využívá pro svatby, koncerty a jiné společenské události.

*Obrázek 2: Expozice, kulturní sál*



## 6. Bezpečnostní prvky

### 6.1. Zásobování požární vodou

Zdroj vody	Veřejný řad		
Posilová čerpadla	---		
<b>Hydranty</b>			
Typ	Vnější B75	C52	D25
Počet	3 ks	---	---
Rozmístění	Okolí objektu		
Revize			
<b>Suchovody</b>			
Rozmístění	---		
Popis	---		
<b>Požární nádrže</b>			
Kapacita	---		
Popis	---		
<b>Jiné zdroje vody</b>			
Popis	---		

### 6.2. Elektrická požární signalizace

Typ	SCHRACK	Revize	
Signalizace	HZS	Umístění ústředny	Recepce/pokladna
Pokrytí	100% vč podkroví a sklepů		
Postup při poplachu	---		
Napojené systémy	---		

Obrázek 3: Ústředna EPS



### 6.3. Detekce úniku plynů a jiných nebezpečných stavů

Typ detekce/látky	Zemní plyn
Signalizace	---
Pokrytí	Kotelna
Napojené systémy	Ovládání kotelny, akustika, odpojení kotelny + signál na mobilní telefony zaměstnanců VEOLIA. Jsou pravidelně ročně kalibrovány.

### 6.4. Stabilní hasící zařízení

Typ	Není instalováno.	Revize	---
Pokrytí	---	Dodavatel	---
Popis	---		

### 6.5. Zařízení pro odvod tepla a kouře v případě požáru

Typ	---	Revize	---
Pokrytí	---	Dodavatel	---
Popis	---		

### 6.6. Ochrana proti výbuchu a přetlaku

Typ	Není instalována.	Revize	---
Pokrytí	---		
Popis	---		

### 6.7. Přenosné hasící přístroje

Počet	Sněhové, práškové a vodní	Revize	-
Popis	---		

### 6.8. Požární jednotky

Jednotka HZS	HZS Karviná	Dojezdový čas/vzdálenost	Cca 2 minuty / 1km
--------------	-------------	--------------------------	--------------------

## 6.9. Zabezpečení proti neoprávněnému vniknutí

Fyzická ochrana	Způsob zajištění	Externí bezpečnostní agentura – v době otevření expozic
	Intervaly obchůzek	Nepravidelné a dle potřeby
	Kontrola obchůzek	---
Elektronické zabezpečení objektu	Rozsah zabezpečení	100% - PIR čidla, čidla tříštění skla, někde magnetické kontakty
	Signalizace narušení	Strážní služba v objektu (v pracovní době) a PCO městské policie města Karviná
	Kamerové systémy	51 ks z toho 13 venkovních (perimetr objektu)
	Sledování signálu, délka záznamu	14denní záznam Monitoring na velínu ostrahy + napojeno na Městskou policii i PČR
Mechanické zabezpečení objektu	Plášť objektu	Zdivo
	Zabezpečení vstupů	Plné i prosklené dveře, uzamčeno
	Zabezpečení prosklených ploch	V 1NP v mezi okenním prostoru instalovány ocelové mříže + čidla tříštění
	Oplocení, osvětlení areálu	Není provedeno
Zabezpečení hotovosti/cenností	Hodnota hotovosti, cenností	Tržba (cca 25 000,-), umělecká díla
	Místo uložení	Tržba v pokladně
	Kvalita trezoru	Nezjištěno
	Zabezpečení prostoru	PZTS, CCTV, uzamčeno
Přeprava cenností/hotovosti	Způsob přepravy	Obsluha
	Četnost	Dle potřeby
	Zabezpečení v průběhu přepravy	---

Obrázek 4: Pracoviště ostrahy



V rámci objektu – expozic – jsou umístěná umělecká díla a cenné předměty. Ty jsou jednak v majetku města, jednak se jedná o zapůjčené předměty od různých organizací i soukromých osob.

Souhrnná hodnota těchto předmětů je odhadována ve výši XXXX Kč. Tato hodnota vychází z posudků i smluv o zápůjčce, kdy si hodnotu předmětů definují zapůjčitelé.

Tato částka tak nemusí odpovídat hodnotě předmětů.

## 7. Zabezpečení zdrojů pro provoz

V následující kapitole jsou uváděny pouze relevantní zdroje, energie a média. / Nevyužívané/irelevantní zdroje, energie, média nejsou v následující kapitole uvedeny.

### 7.1. Suroviny a vstupní materiály

#### 7.1.1. Sklady surovin a výrobků

V obou objektech se nacházejí pouze malé příruční sklady, které jsou využívány převážně zaměstnanci města.

Veškerá manipulace je prováděna ručně.

V podkroví objektu LOTTYHAUS se nachází depozitář, kde jsou uloženy nevystavované předměty.

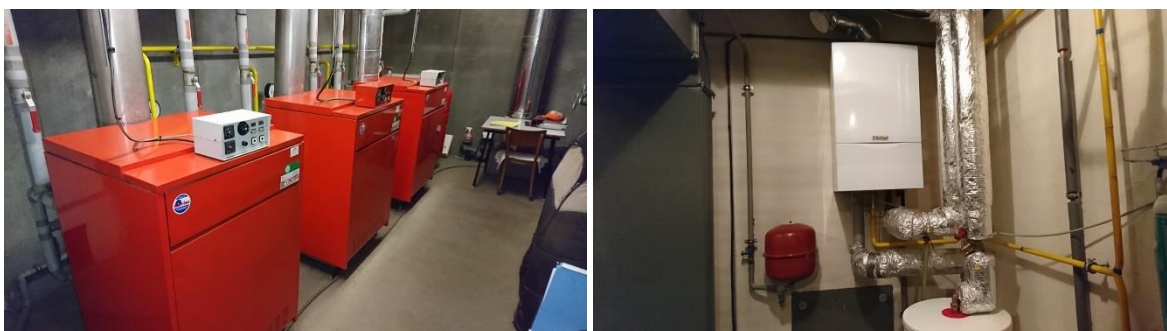
### 7.2. Elektrická energie

Zdroj	Veřejná elektrická síť
Parametry	NN přípojka do objektů
Vliv na provoz/zálohování	---
Ochrany	Ochrana proti účinkům atmosférické elektřiny /vnější LPS je provedena dle ČSN EN 62305-1 až 4 v platném znění.

### 7.3. Teplo / Vytápění

Zdroj	Vlastní kotelny - provozuje společnost VEOLIA.
Parametry	Pro objekt Zámku Fryštát jsou v podkroví instalovány 3 ks plynových kotlů, každý o výkonu 90 KW. V objektu je proveden teplovodní rozvod topení. Celý objekt LOTTYHAUS je vytápěn elektrickým podlahovým vytápěním.
Vliv na provoz/zálohování	---

Obrázek 5: Využívané kotle pro provoz objektů (zámek + restaurace)



## 7.4. Voda

Zdroj	Veřejná vodovodní síť
Parametry	Ohřev TUV je pro objekt zámku Fryštát proveden pouze průtokovými ohřivači a pro objekt LOTTYHAUS je ohřev TUV zajištěn pomocí elektrického bojleru.
Vliv na provoz/zálohování	Sociální účely
Odpadní vody	Městská kanalizace

## 7.5. Informační a řídicí systémy

Význam	Veškerá data, která jsou v objektech zpracovávána z administrativní činnosti jsou zálohována na server mimo oba objekty. Na tomto serveru jsou prováděny pravidelné zálohy.
Zálohování dat	---
Zabezpečení	---

## 7.6. Odpady

Druh odpadu	Místo shromažďování, likvidace
Nebezpečné odpady	Nevyskytují se.
Ostatní odpady	Nádoby mimo objekt

# 8. Organizace a řízení

## 8.1. Počet zaměstnanců, směnnost, výběr, školení a péče o zaměstnance

Celkový počet zaměstnanců	Cca 13, z toho část na DPP/DPČ apod (průvodci)
Směnnost	1 směna, v době otevření expozic
Počet zaměstnanců na nejméně obsazené směně	3 mimo otevírací dobu expozic. Při otevření expozice další cca 4 pracovníci
Školení, kvalifikace	---

## 8.2. Zabezpečení požární ochrany

Začlenění činností	Do kategorie se zvýšeným nebezpečím požáru
Požární prevence zajištěna	Vlastním zaměstnancem Petr Okenica – technik požární ochrany
Preventivní požární hlídky	Jedna preventivní požární hlídka
Režim kouření	Zákaz kouření v objektech
Ohlašovna požáru	HZS
Školení a trénink	Je prováděn v pravidelných intervalech dle požadavku platné legislativy.
Požárně nebezpečné práce	---
Operativní plán a operativní karta zdolávání požáru	Zpracováno
Ostatní	---

### 8.3. Péče o stroje a zařízení

Veškeré opravy se řeší vždy dodavatelským způsobem. Plánování oprav a údržby se provádí v pravidelných intervalech. Je zpracován plán revizí a kontrol. Revize vyhrazených zařízení se provádí na základě objednávky města.

Za provádění revizí je odpovědný odbor správy majetku města.

### 8.4. Havarijní plánování

Zúženo na oblast PO.

## 9. Zkratky, pojmy a definice

### 9.1. Zkratky a pojmy

BLEVE	- Boiling Liquid Expanding Vapour Explosion (výbuch rozpínajících se par vroucí kapaliny) nemusí zde jít vždy o hořlavou látku.
EMS	- environmentální manažerský systém, většinou dle ISO řady 14000, může být i dle EMAS
EPS	- elektrická požární signalizace apod.
EZS	- elektrická zabezpečovací signalizace
HZS	- hasičský záchranný sbor
IPPC	- integrovaná prevence a omezování znečištění dle Zák. č. 76/2002 Sb. a následujících
LPS	- Lightning Protection System, systém ochrany před bleskem
OHSMS	- systém řízení bezpečnosti práce, většinou dle norem OHSAS 18000
OZO	- odborně způsobilá osoba na úseku požární ochrany dle Zák. č. 133/1985 Sb.
PCO	- pult centralizované ochrany
PPC	- poplachové přijímací centrum, dříve PCO
PZH	- prevence závažných havárií.
PZTS	- poplachový zabezpečovací a tísňový systém, dříve EZS
QMS	- systém řízení jakosti, většinou dle ISO řady 9000, u automobilového průmyslu nebo jeho dodavatelů může být alternativní např. ISO TS 16949
VCE	- Vapour Cloud Explosion (výbuch mraku hořlavých par)

Nebezpečné vlastnosti látek (bod 5.4.2.) a jejich označení či zkratky jsou definované v doplňku II směrnice 67/548/EEC. (*E – výbušné; O – oxidující; F+ - extrémně hořlavé; F – vysoce hořlavé; T+ - vysoce toxické; T – toxické; Xn – zdraví škodlivé; C – žíravé; Xi – dráždivé; N – nebezpečné pro živ. prostředí*)

## 9.2. Definice škod

### 9.2.1. PML – Possible Maximum Loss – Maximální možná škoda

Největší škoda (na majetku a škoda způsobená přerušením provozu, pokud je kryto pojistnou smlouvou), kterou lze očekávat jako důsledek jednoho požáru (nebo jiného nebezpečí, pokud je limitujícím činitelem) za předpokladu kombinace nejnepříznivějších okolností.

Faktory, které ovlivňují výši škody jsou: efektivní oddělení požárních komplexů; nedostatek hořlavého materiálu; konstrukční materiály budov; doba plného obnovení provozu.

### 9.2.2. EML – Estimated Maximum Loss – Odhadovaná maximální škoda

Největší reálná škoda (na majetku a škoda způsobená přerušením provozu, pokud je kryto pojistnou smlouvou), kterou lze očekávat jako důsledek jednoho požáru (nebo jiného nebezpečí, pokud je limitujícím faktorem) kdy vnitřní i vnější ochranná opatření schopná redukovat rozsah škody jsou funkční.

### 9.2.3. Požární komplex

Aby objekt nebyl zařazen do požárního komplexu musí být splněna níže uvedená pravidla:

- Minimální odstup mezi sousedními budovami je 10 m.
- Jsou-li v objektu skladovány hořlavé materiály jako dřevo, drogerie, papír, elektronika je minimální odstup 20 m.
- Minimální odstupová vzdálenost pro sklady technických plynů a hořlavých kapalin je 30 m
- Je-li některá ze sousedních budov vyšší než 10 m (resp. 20 m), musí se odstupová vzdálenost rovnat výšce této budovy, maximálně však 20 m
- Pokud jsou mezi objekty požárního komplexu trvale skladovány hořlavé materiály, musí být mezi skladovacím prostorem a objektem dodrženy výše uvedené odstupové vzdálenosti
- Objekty nesmí být propojeny kabelovými kanály nebo koridory z hořlavých materiálů nebo hořlavé materiály obsahující



### 9.3. Legenda k hodnocení rizik

Míra rizika	
Potenciální riziko – čisté riziko hodnocené bez implementovaných opatření	Reálné riziko – riziko s opatřeními implementovanými na hodnoceném místě/provozu
Vysoké	Může dojít k velmi významné /totální škodě z více samostatných příčin.
Zvýšené	Může dojít k vyšším škodám z více příčin. Velmi významné/totální škody jsou pravděpodobné.
Průměrné	Může dojít spíše ke střední až vyšší škodě. Velmi významné/totální škody nejsou vyloučeny, ale jsou méně pravděpodobné.
Nízké	Může dojít spíše k malé až střední škodě. Velmi významné / totální škody nejsou vyloučeny, ale jsou podmíněny shodou několika méně pravděpodobných událostí.

Ochrana	
Výborná	Ochrana, organizace a řízení rizika převyšují legislativní minima. Organizace aktivně vyhodnocuje svá rizika a zabezpečuje je na úrovni nejlepší známé praxe.
Dobrá	Ochrana, organizace a řízení rizika nevykazuje nedostatky, legislativní požadavky jsou plněny, existuje však potenciál ke zlepšení na úroveň nejlepší známé praxe.
Podprůměrná	Ochrana a řízení rizika vykazují dílčí nedostatky nebo větší potenciál ke zlepšení anebo se dané ochranné opatření uplatňuje jen částečně.
Slabá	Ochrana a řízení rizika vykazují závažné nedostatky anebo se ochranné prvky neuplatňují.

## 10. Přílohy

### 10.1. Situační plánek



Zdroj mapových podkladů: [OpenStreetMap](https://www.openstreetmap.org/). Mapová data jsou dostupná za podmínek [Open Data Commons Open Database License \(ODbL\)](https://www.openstreetmap.org/copyright). Podmínky použití na [http://www.openstreetmap.org/copyright](https://www.openstreetmap.org/copyright)