

**VYJÁDŘENÍ O EXISTENCI SÍTĚ ELEKTRONICKÝCH KOMUNIKACÍ  
společnosti CETIN a.s.  
(„Vyjádření“)**

**A VŠEOBECNÉ PODMÍNKY OCHRANY SÍTĚ ELEKTRONICKÝCH KOMUNIKACÍ  
společnosti CETIN a.s.  
(„Všeobecné podmínky ochrany SEK“)**

toto Vyjádření a Všeobecné podmínky ochrany SEK je vydané dle ustanovení § 101 zákona č. 127/2005 Sb., o elektronických komunikacích a o změně některých souvisejících zákonů, v platném znění („Zákon o elektronických komunikacích“), a dle ustanovení § 161 zákona č. 183/2006 Sb., o územním plánování a stavebním řádu, v platném znění („Stavební zákon“), a dle příslušných ustanovení zákona č. 89/2012 Sb., občanského zákoníku, v platném znění („Občanský zákoník“)

**Číslo jednací: 599739/22**

**Číslo žádosti: 0122 445 330 („Žádost“)**

Název akce („Stavba“)	Oprava havarijního stavu VO na ul. tř. 17. listopadu	
Důvod vydání Vyjádření („Důvod vyjádření“)	Informace o poloze sítě	
<b>Žadatel</b>	PTD Muchová, s.r.o.	
<b>Stavebník</b>	Technické služby Karviná, a.s., Bohumínská 1878/6, Karviná, 73506	
<b>Zájmové území</b>	Okres	Karviná
	Obec	Karviná
	Kat. území / č. parcely	Darkov; Karviná-město; Ráj
<b>Platnost Vyjádření</b>	<b>30. 3. 2024 („Den konce platnosti Vyjádření“)</b>	

Žadatel Žadostí určil a vyznačil Zájmové území, jakož i určil Důvod Vyjádření.

Na základě určení a vyznačení Zájmového území Žadatelem a na základě určení Důvodu Vyjádření vydává společnost CETIN a.s. následující Vyjádření:

**Dojde ke střetu se sítí elektronických komunikací (dále jen „SEK“) společnosti a.s.**

- (I) Na Žadatelem určeném a vyznačeném Zájmovém území se vyskytuje SEK společnosti CETIN a.s.; a
- (II) Stavebník nebo jím pověřená třetí osoba je povinen řídit se Všeobecnými podmínkami ochrany SEK, které jsou nedílnou součástí Vyjádření; a
- (III) pro případ, že bude nezbytné přeložení SEK, zajistí vždy takové přeložení SEK její vlastník, společnost CETIN a.s. Stavebník, který vyvolal překládku SEK je dle ustanovení § 104 odst. 17 Zákona o elektronických komunikacích povinen uhradit společnosti CETIN a.s. veškeré náklady na nezbytné úpravy dotčeného úseku SEK, a to na úrovni stávajícího technického řešení; a
- (IV) pro účely přeložení SEK dle bodu (III) tohoto Vyjádření je Stavebník povinen uzavřít se společností CETIN a.s. Smlouvu o realizaci překládky SEK; a
- (V) Stavebník a/nebo Žadatel není oprávněn užít toto Vyjádření k podání jakékoliv žádosti o vydání jakéhokoliv správního rozhodnutí či jiného rozhodnutí majícího obdobný charakter.

Číslo jednací: 599739/22

Číslo žádosti: 0122 445 330

Vyjádření je platné pouze pro Zájmové území určené a vyznačené Žadatelem, jakož i pro Důvod Vyjádření stanovený a určený Žadatelem v Žádosti.

Vyjádření pozbývá platnosti i) dnem, kdy je Žadatelem a/nebo Stavebníkem použito k podání žádosti o vydání jakéhokoliv správního rozhodnutí či jiného rozhodnutí majícího obdobný charakter a/nebo dnem zahájení jakéhokoliv správního rozhodnutí či jiného rozhodnutí majícího obdobný charakter, ve kterém bylo Vyjádření použito, ii) uplynutím doby platnosti v tomto Vyjádření uvedeného, iii) změnou rozsahu Zájmového území či změnou Důvodu Vyjádření uvedeného v Žádosti a/nebo iv) porušením Všeobecných podmínek ochrany SEK, to vše v závislosti na tom, která ze skutečností rozhodná pro pozbytí platnosti Vyjádření nastane nejdříve.

Společnost CETIN a.s. vydáním tohoto Vyjádření poskytla Žadateli pro Žadatelem určené a vyznačené Zájmové území veškeré informace o SEK dostupné společnosti CETIN a.s. ke dni podání Žádosti.

Ze strany společnosti CETIN a.s. může v některých případech docházet ke zpracování Vašich osobních údajů. Ke zpracování Vašich osobních údajů dochází vždy v souladu s platnými právními předpisy. Konkrétní zásady a podmínky zpracování osobních údajů společnosti CETIN a.s. jsou dostupné na stránce <https://www.cetin.cz/zasady-ochrany-osobnich-udaju>.

V případě dotazů k Vyjádření kontaktujte prosím asistenční linku 238 461 111.

#### **Přílohami Vyjádření jsou:**

- *Všeobecné podmínky ochrany SEK*
- *Informace k vytýčení SEK ve vlastnictví společnosti CETIN a.s.*
- *Situační výkres (obsahuje Zájmové území určené a vyznačené Žadatelem a výřezy účelové mapy SEK)*

Vyjádření vydala společnost **CETIN a.s.** dne: 30. 3. 2022.



CETIN a.s.  
Českomoravská 2510/19, Libeň  
190 00 Praha 9  
DIČ: CZ04084063

102

**VŠEOBECNÉ PODMÍNKY OCHRANY SÍTĚ ELEKTRONICKÝCH KOMUNIKACÍ společnosti CETIN a.s.****1. PLATNOST VŠEOBECNÝCH PODMÍNEK**

- i) Tyto Všeobecné podmínky ochrany sítě elektronických komunikací (dále jen „VPOSEK“) tvoří součást Vyjádření (jak je tento pojem definován níže v článku 2 VPOSEK).
- ii) V případě rozporu mezi Vyjádřením a těmito VPOSEK mají přednost ustanovení Vyjádření, pokud není těmito VPOSEK stanoveno jinak.

**2. DEFINICE**

Níže uvedené termíny, jsou-li použity v těchto VPOSEK a uvozeny velkým písmenem, mají následující význam:

„**CETIN**“ znamená CETIN a.s. se sídlem Českomoravská 2510/19, Libeň, 190 00 Praha 9, IČO: 04084063, zapsaná v obchodním rejstříku vedeném Městským soudem v Praze pod spz. B 20623;

„**Den**“ je kalendářní den;

„**Kabelovod**“ podzemní zařízení sestávající se z tělesa Kabelovodu a kabelových komor, sloužící k zatahování kabelů a ochranných trubek;

„**Občanský zákoník**“ znamená zákon č. 89/2012 Sb., občanský zákoník, ve znění pozdějších předpisů;

„**POS**“ je zaměstnanec společnosti CETIN, pověřený ochranou sítě, Jiří Buczek, tel.: 602 450 122, e-mail: jiri.buczek@cetin.cz;

„**Pracovní den**“ znamená Den, který není v České republice dnem pracovního klidu nebo státem uznaným svátkem;

„**Příslušné požadavky**“ znamená jakýkoli a každý příslušný právní předpis, vč. technických norem, nebo normativní právní akt veřejné správy či samosprávy, nebo jakékoli rozhodnutí, povolení, souhlas nebo licenci, včetně podmínek, které s ním souvisí;

„**Překládka**“ je stavba spočívající ve změně trasy vedení SEK ve vlastnictví CETIN nebo přemístění zařízení SEK ve vlastnictví CETIN; Stavebník, který Překládku vyvolal, je dle ustanovení § 104 odst. 17 Zákona o elektronických komunikacích povinen uhradit společnosti CETIN veškeré náklady na nezbytné úpravy dotčeného úseku SEK, a to na úrovni stávajícího technického řešení;

„**SEK**“ je síť elektronických komunikací ve vlastnictví CETIN;

„**Stavba**“ je stavba a/nebo činnosti ve vztahu, k níž bylo vydáno Vyjádření, a je prováděna Stavebníkem a/nebo Žadatelem v souladu s Příslušnými požadavky, povolená příslušným správním rozhodnutím vydaným dle Stavebního zákona;

„**Stavebník**“ je osoba takto označená ve Vyjádření;

„**Stavební zákon**“ je zákon č. 183/2006 Sb., o územním plánování a stavebním řádu;

„**Vyjádření**“ je vyjádření o existenci sítě elektronických komunikací vydané společností CETIN dne 30. 3. 2022 pod č.j. 599739/22;

„**Zájmové území**“ je území označené Žadatelem a/nebo Stavebníkem v Žádosti;

„**Situační výkres**“ je výkres, který je přílohou Vyjádření a obsahuje Zájmové území určené a vyznačené Žadatelem v Žádosti a výřezy účelové mapy SEK;

„**Zákon o elektronických komunikacích**“ je zákon č. 127/2005 Sb., o elektronických komunikacích a o změně některých souvisejících zákonů, ve znění pozdějších předpisů;

„**Žadatel**“ je osoba takto označená ve Vyjádření.

„**Žádost**“ je žádost, kterou Žadatel a/nebo Stavebník požádal CETIN o vydání Vyjádření.

**3. PLATNOST A ÚČINNOST VPOSEK**

Tyto VPOSEK jsou platné a účinné dnem odeslání Vyjádření na i) adresu elektronické pošty Stavebníka a/nebo Žadatele uvedenou v Žádosti nebo ii) adresu pro doručení prostřednictvím poštovní přepravy uvedenou Stavebníkem a/nebo Žadatelem v Žádosti.

**4. OBECNÁ PRÁVA A POVINNOSTI STAVEBNÍKA A/NEBO ŽADATELE**

- (i) Stavebník, Žadatel je výslovně srozuměn s tím, že SEK je veřejně prospěšným zařízením, byla zřízena ve veřejném zájmu a je chráněna Příslušnými požadavky.
- (ii) SEK je chráněna ochranným pásmem, jehož rozsah je stanoven (a) ustanovením § 102 Zákona o elektronických komunikacích a/nebo (b) právními předpisy účinnými před Zákonom o elektronických komunikacích, není-li Příslušnými požadavky stanoveno jinak.
- (iii) Stavebník, Žadatel nebo jím pověřená třetí osoba, je povinen při provádění Stavby nebo jiných prací, při odstraňování havárií a projektování staveb, řídit se Příslušnými požadavky, správnou praxí v oboru stavebnictví a technologickými postupy a je povinen učinit veškerá nezbytná opatření vyžadovaná Příslušnými požadavky k ochraně SEK před poškozením. Povinnosti dle tohoto odstavce má Stavebník rovněž ve vztahu k SEK, které se nachází mimo Zájmové území.
- (iv) Při zjištění jakéhokoli rozporu mezi údaji v Situačním výkresu, který je přílohou Vyjádření a skutečným stavem, je Stavebník a/nebo Žadatel povinen bez zbytečného odkladu, nejpozději Den následující po zjištění takové skutečnosti, zjištěný rozpor oznámit POS.
- (v) Stavebník, Žadatel nebo jím pověřená třetí osoba, je povinen každé poškození či krádež SEK bezodkladně, nejpozději Den následující po zjištění takové skutečnosti, oznámit takovou skutečnost dohledovému centru společnosti CETIN na telefonní číslo +420 238 464 190.
- (vi) Bude-li Stavebník, Žadatel nebo jím pověřená třetí osoba na společnosti CETIN požadovat, aby se jako účastník správního řízení, pro jehož účely bylo toto Vyjádření vydáno, vzdala práva na odvolání proti rozhodnutí vydanému ve správním řízení, je oprávněn kontaktovat POS.

**5. POVINNOSTI STAVEBNÍKA PŘI PŘÍPRAVĚ STAVBY**

- (i) Při projektování Stavby je Stavebník povinen zajistit, aby projektová dokumentace Stavby (i) zohledňovala veškeré požadavky na ochranu SEK vyplývající z Příslušných požadavků, zejména ze Zákona o elektronických komunikacích a Stavebního zákona, (ii) respektovala správnou praxi v oboru stavebnictví a technologické postupy a (iii) umožňovala, aby i po provedení a umístění Stavby dle takové projektové dokumentace byla společnost CETIN, jako vlastník SEK schopna bez jakýchkoli omezení a překážek provozovat SEK, provádět údržbu a opravy SEK.
- (ii) Nebude-li možné projektovou dokumentaci zajistit některý, byť i jeden z požadavků dle předchozího odstavce (i) a/nebo umístění Stavby by mohlo způsobit, že nebude naplněn některý, byť i jeden z požadavků dle předchozího odstavce (i), vyvolá Stavebník Překládku.
- (iii) Při projektování Stavby, která se nachází nebo je u ní zamýšleno, že se bude nacházet v ochranném pásmu radiových tras společnosti CETIN a překračuje výšku 15 m nad zemským povrchem, a to včetně dočasných objektů zařízení staveniště (jeřáby, konstrukce, atd.) je Stavebník povinen písemně kontaktovat POS za účelem získání konkrétního stanoviska a podmínek k ochraně radiových tras společnosti CETIN a pro určení, zda Stavba vyvolá Překládku. Ochranné pásmo radiových tras v šíři 50m je zakresleno do situačního výkresu, který je součástí tohoto Vyjádření.

**VŠEOBECNÉ PODMÍNKY OCHRANY SÍTĚ ELEKTRONICKÝCH KOMUNIKACÍ společnosti CETIN a.s.**

- (iv) Pokud se v Zájmovém území nachází podzemní silové vedení (NN) ve vlastnictví společnosti CETIN, je Stavebník povinen ve vztahu k projektové dokumentaci zajistit totéž, co je uvedeno pod písm (i) tohoto článku 5, přičemž platí, že Stavebník vyvolá Překládku v případech uvedených pod písm (ii) tohoto článku 5.
- (v) Stavebník je povinen při projektování Stavby, která je stavbou (a) zařízení silových elektrických sítí (VN, VVN a ZVVN) a/nebo (b) trakčních vedení, provést výpočet či posouzení rušivých vlivů na SEK, zpracovat ochranná opatření, to vše dle a v souladu s Příslušnými požadavky. Stavebník je povinen nejpozději třicet (30) Dnů před podáním žádosti o vydání příslušného správního rozhodnutí k umístění Stavby dle Stavebního zákona předat POS výpočet či posouzení rušivých vlivů na SEK a zpracovaná ochranná opatření.
- (vi) Je-li Stavba v souběhu s Kabelovodem, nebo Kabelovod kříží, je Stavebník povinen nejpozději ke Dni, ke kterému započne se zpracováním projektové dokumentace ke Stavbě, oznámit POS a projednat s POS (a) veškeré případy, kdy trajektorie podvrtné a protlaků budou vedeny ve vzdálenosti menší, než je 1,5 m od Kabelovodu a (b) jakékoliv výkopové práce, které budou nebo by mohly být vedeny v úrovni či pod úrovní Kabelovodu nebo kabelové komory.
- (vii) Je-li Stavba umístěna nebo má být umístěna v blízkosti Kabelovodu, ve vzdálenosti menší, než jsou 2 m nebo kříží-li Stavba Kabelovod ve vzdálenosti menší, než je 0,5 m nad nebo kdekoliv pod Kabelovodem, je Stavebník povinen předložit POS k posouzení zakreslení Stavby v příčných řezech, přičemž do příčného řezu je Stavebník rovněž povinen zakreslit profil kabelové komory.

## 6. POVINNOSTI STAVEBNÍKA PŘI PROVÁDĚNÍ STAVBY

- (i) Stavebník je před započatím jakýchkoliv zemních prací ve vztahu ke Stavbě povinen vytýčit trasu SEK na terénu dle Příslušných požadavků a dle Stavebního zákona. S vytýčenou trasou SEK je Stavebník povinen seznámit všechny osoby, které budou anebo by mohly zemní práce ve vztahu ke Stavbě provádět. V případě porušení této povinnosti bude Stavebník odpovědný společnosti CETIN za náklady a škody, které porušením této povinnosti společnosti CETIN vzniknou a je povinen je společnosti CETIN uhradit.
- (ii) Pět (5) Pracovních dnů před započatím jakýchkoliv prací ve vztahu ke Stavbě je Stavebník povinen oznámit společnosti CETIN, že zahájí práce či činnosti ve vztahu ke Stavbě. Písemné oznámení dle předchozí věty zašle Stavebník na adresu elektronické pošty POS a bude obsahovat minimálně číslo jednací Vyjádření a kontaktní údaje Stavebníka.
- (iii) Stavebník je povinen zabezpečit a zajistit SEK proti mechanickému poškození, a to zpravidla dočasným umístěním silničních betonových panelů nad kabelovou trasou SEK. Do doby, než je zajištěna a zabezpečena ochrana SEK proti mechanickému poškození, není Stavebník oprávněn přejíždět vozidly nebo stavební mechanizací kabelovou trasu SEK. Při přepravě vysokých nákladů nebo při projíždění stroji, vozidly či mechanizací pod nadzemním vedením SEK je Stavebník povinen prověřit, zda výška nadzemního vedení SEK je dostatečná a umožňuje spolehlivý a bezpečný způsob přepravy nákladu či průjezdu strojů, vozidel či mechanizace.
- (iv) Při provádění zemních prací v blízkosti SEK je Stavebník povinen postupovat tak, aby nedošlo ke změně hloubky uložení nebo prostorového uspořádání SEK. V místech, kde SEK vystupuje ze země do budovy, rozváděče, sloup apod. je Stavebník povinen vykonávat zemní práce se zvýšenou mírou opatrnosti, výkopové práce v blízkosti sloupů nadzemního vedení SEK je Stavebník povinen provádět v takové vzdálenosti od sloupu nadzemního vedení SEK,

- kteřá je dostatečná k tomu, aby nedošlo nebo nemohlo dojít k narušení stability sloupu nadzemního vedení SEK. Stavebník je povinen zajistit, aby jakoukoliv jeho činností nedošlo bez souhlasu a vědomí společnosti CETIN (a) ke změně nivelety terénu, a/nebo (b) k výsadbě trvalých porostů, a/nebo (c) ke změně rozsahu a změně konstrukce zpevněných ploch. Pokud došlo k odkrytí SEK, je Stavebník povinen SEK po celou dobu odkrytí náležitě zabezpečit proti provedení, poškození a odcizení.
- (v) Zjistí-li Stavebník kdykoliv během provádění prací ve vztahu ke Stavbě jakýkoliv rozpor mezi údaji v projektové dokumentaci a skutečností, je povinen bezodkladně přerušit práce a oznámit zjištěný rozpor na adresu elektronické pošty POS. Stavebník není oprávněn pokračovat v pracích ve vztahu ke Stavbě do doby, než získá písemný souhlas POS s pokračováním prací.
- (vi) Stavebník není bez předchozího písemného souhlasu společnosti CETIN oprávněn manipulovat s kryty kabelových komor, jakkoliv zakrývat vstupy do kabelových komor, a to ani dočasně, vstupovat do kabelových komor, jakkoliv manipulovat s případně odkrytými prvky SEK či s jakýmkoliv jiným zařízením se SEK souvisejícím. Rovněž bez předchozího písemného souhlasu společnosti CETIN není Stavebník oprávněn umístit nad trasou Kabelovodu jakoukoliv jinou síť technické infrastruktury v podélném směru.
- (vii) Byla-li v souladu s Vyjádřením a těmito VPOSEK odkryta SEK je Stavebník povinen tří (3) Pracovní dny před zakrytím SEK písemně oznámit POS zakrytí SEK a vyzvat ho ke kontrole před zakrytím. Oznámení Stavebníka dle předchozí věty musí obsahovat minimálně předpokládaný Den zakrytí, číslo jednací Vyjádření a kontaktní údaje Stavebníka. Stavebník není oprávněn provést zakrytí do doby, než získá písemný souhlas POS se zakrytím.

## 7. ROZHODNÉ PRÁVO

Vyjádření a VPOSEK se řídí českým právem, zejména Občanským zákoníkem, Zákonem o elektronických komunikacích a Stavebním zákonem. Veškeré spory z Vyjádření či VPOSEK vyplývající budou s konečnou platností řešeny u příslušného soudu České republiky.

## 8. PÍSEMNÝ STYK

Písemným stykem či pojmem „písemně“ se pro účely Vyjádření a VPOSEK rozumí předání zpráv jedním z těchto způsobů:

- v listinné podobě;
- e-mailovou zprávou se zaručeným elektronickým podpisem dle zák. č. 227/2000 Sb., o elektronickém podpisu a o změně některých dalších zákonů (zákon o elektronickém podpisu), ve znění pozdějších předpisů;

## 9. ZÁVĚREČNÁ USTANOVENÍ

- (i) Stavebník, Žadatel nebo jím pověřená třetí osoba je počínaje Dnem převzetí Vyjádření povinen užít informace a data uvedená ve Vyjádření pouze a výhradně k účelu, pro který mu byla tato poskytnuta. Stavebník, Žadatel nebo jím pověřená třetí osoba není oprávněn informace a data rozmnožovat, rozšiřovat, pronajímat, půjčovat či jinak umožnit jejich užívání třetí osobou bez předchozího písemného souhlasu společnosti CETIN.
- (ii) Pro případ porušení kterékoliv z povinností Stavebníka, Žadatele nebo jím pověřené třetí osoby, založené Vyjádřením /nebo těmito VPOSEK je Stavebník, Žadatel či jím pověřená třetí osoba odpovědný za veškeré náklady a škody, které společnosti CETIN vzniknou porušením povinností Stavebníka, Žadatele nebo jím pověřené třetí osoby.

Číslo jednací: 599739/22

Číslo žádosti: 0122 445 330

## Informace k vytyčení SEK

V případě požadavku na vytyčení PVSEK společnosti CETIN a.s. se, prosím, obračejte na společnosti uvedené níže.

### **CETIN a.s. - středisko Morava sever**

se sídlem: Českomoravská 2510/19, Libeň, 190 00 Praha 9  
IČ: 04084063 DIČ: CZ04084063  
kontakt: tel: 238461209 obslužná doba po-pa 7 - 15 hod

### **Vegacom, a.s. - výhradní dodavatel společnosti CETIN a.s.**

se sídlem: Pohraniční 52/23, 703 00 Ostrava  
IČ: 25788680 DIČ: CZ25788680  
kontakt: Ing. Lubomír Vařecha, mobil: 725820762, e-mail: varecha@vegacom.cz  
Hurníková Hana, mobil: 725820758, e-mail: hurnikova@vegacom.cz

### **ALPROTEL GROUP, s.r.o.**

se sídlem: Dobrá 543 Frýdek-Místek PSČ 739 51  
IČ: 25863037 DIČ: CZ25863037  
kontakt: Libor Kašperlík, mobil: 602783894, e-mail: kasperlik@alprotel.cz

### **GIS-STAVINVEX, a.s.**

se sídlem: Bučinská 1733, 735 41 Petřvald  
IČ: 25163558 DIČ: CZ25163558  
kontakt: Ing. Miroslav Žilík, mobil: 731 204 729, tel/fax: 596 541 102, ostrava@gis-stavinvex.cz

### **Josef Matoušek**

se sídlem: Dvorní 766/27, Ostrava-Poruba, PSČ: 708 00  
IČ: 75591961 DIČ: 6404090748  
kontakt: Josef Matoušek, mobil: 602 516 579, e-mail: matousek1964@seznam.cz

### **KATES, spol. s r.o.**

se sídlem: Důlní 889, 735 35 Horní Suchá  
IČ: 47680954 DIČ:  
kontakt: Stanislav Knebl, tel.: 596426011, mobil: 736626762, e-mail: knebl.kates@seznam.cz

### **Milan Kočvara**

se sídlem: Osvoboditelů 1200, 742 21 Kopřivnice  
IČ: 63341620 DIČ:  
kontakt: Milan Kočvara, mobil: 602439837, e-mail: vytyceni@seznam.cz

### **OPTOMONT, a.s.**

se sídlem: Na Najmanské 915, 710 00 Ostrava  
IČ: 25355759 DIČ: CZ25355759  
kontakt: Bogdan Kaleta, tel.: 558340911, mobil: 721521807, e-mail: bogdan.kaleta@optomont.cz

### **Rostislav Ralidiák**

se sídlem: Karviná, Čsl.armády 2930/25, PSČ 73301  
IČ: 70244090 DIČ: CZ70244090  
kontakt: Rostislav Ralidiák, mobil: 602 749 579, e-mail: trasovani@atlas.cz



Číslo jednací: 599739/22

Číslo žádosti: 0122 445 330

**Sitel, spol. s r.o., oblast Ostrava**

se sídlem: U studia 2253/28, 700 30 Ostrava-Zábřeh

IČ: 44797320

DIČ: CZ 44797320

kontakt: Pavla Postulková, mobil: 731 589 566, e-mail: ppostulkova@sitel.cz



ČD-TELEMATIKA

2

PTD Muchová, s.r.o.  
Ing. Petr Slivka  
Olešní 313/14  
712 00 Ostrava

Váš dopis zn.

ze dne

Číslo jednací 1202207338

Datum 5.4.2022

Vyřizuje Tomáš Lariš

telefon +420 602 224 077

e-mail Tomas.Laris@cdt.cz

Věc: Vyjádření k existenci sítí elektronických komunikací v majetku a/nebo správě ČD - Telematika a.s. z důvodu havárie

Název stavby: Oprava havarijního stavu VO na ul. tř. 17. listopadu

V zájmovém území určeném a vyznačeném žadatelem:

- **se nachází** prostředky sítí elektronických komunikací v majetku ČD - Telematika a.s. nebo do něj zasahuje ochranné pásmo těchto sítí

Ochranné pásmo sítí elektronických komunikací určuje §102 zák. č. 127/2005 Sb., o elektronických komunikacích.

**Vyjádření pozbývá platnosti dne 5.4.2024**

#### Všeobecné podmínky ochrany:

Vyjádření je platné pouze pro získání **informací o výskytu sítí elektronických komunikací** v majetku a/nebo správě společnosti ČD - Telematika a.s. v zájmovém území určeném a vyznačeném žadatelem včetně stanoveného důvodu vyjádření.

Žadatel **není oprávněn** užít toto vyjádření k podání žádosti o vydání jakéhokoliv správního rozhodnutí či jiného rozhodnutí mající obdobný charakter podle zákona 183/2006 Stavební zákon. Pro již zmíněné účely je žadatel povinen **zažádat** ČD - Telematika a.s. o udělení **souhlasu se stavebními činnostmi prováděnými v blízkosti sítí elektronických komunikací** dle § 102 odst. 3 dle zákona č. 127/2005 Sb. o elektronických komunikacích, **s přesným zaznačením umístění stavby, stručným popisem rozsahu a způsobu provedení činností** a číslem jednací tohoto vyjádření na příslušnou pobočku (kontakty naleznete na [www.cdt.cz/cs/o-nas/informace-pro-stavebniky](http://www.cdt.cz/cs/o-nas/informace-pro-stavebniky)). Nedodržení této podmínky je hrubým porušením právní povinnosti podle zákona 183/2006 Stavební zákon, zákona 127/2005 Sb., o elektronických komunikacích a zákona 266/1994 Sb., o drahách.

#### Specifické podmínky ČD - Telematika a.s.:

Veškeré činnosti spojené s manipulací s kabely v majetku ČD-T jsou **nezadatelné a neopravňují žadatele**

[www.cdt.cz](http://www.cdt.cz)

ČD - Telematika a.s. | akciová společnost | Korespondenční adresa: Pod Táborem 369/8a | 190 00 Praha 9 | tel.: +420 972 225 555

Sídlo společnosti: Pernerova 2819/2a | 130 00 Praha 3 | IČ: 61459445 | DIČ: CZ61459445 | Vedená u Městského soudu v Praze, spisová značka B 8938

provádět jakoukoliv činnost nebo ochranu na sítích elektronických komunikací

Počet příloh: 1

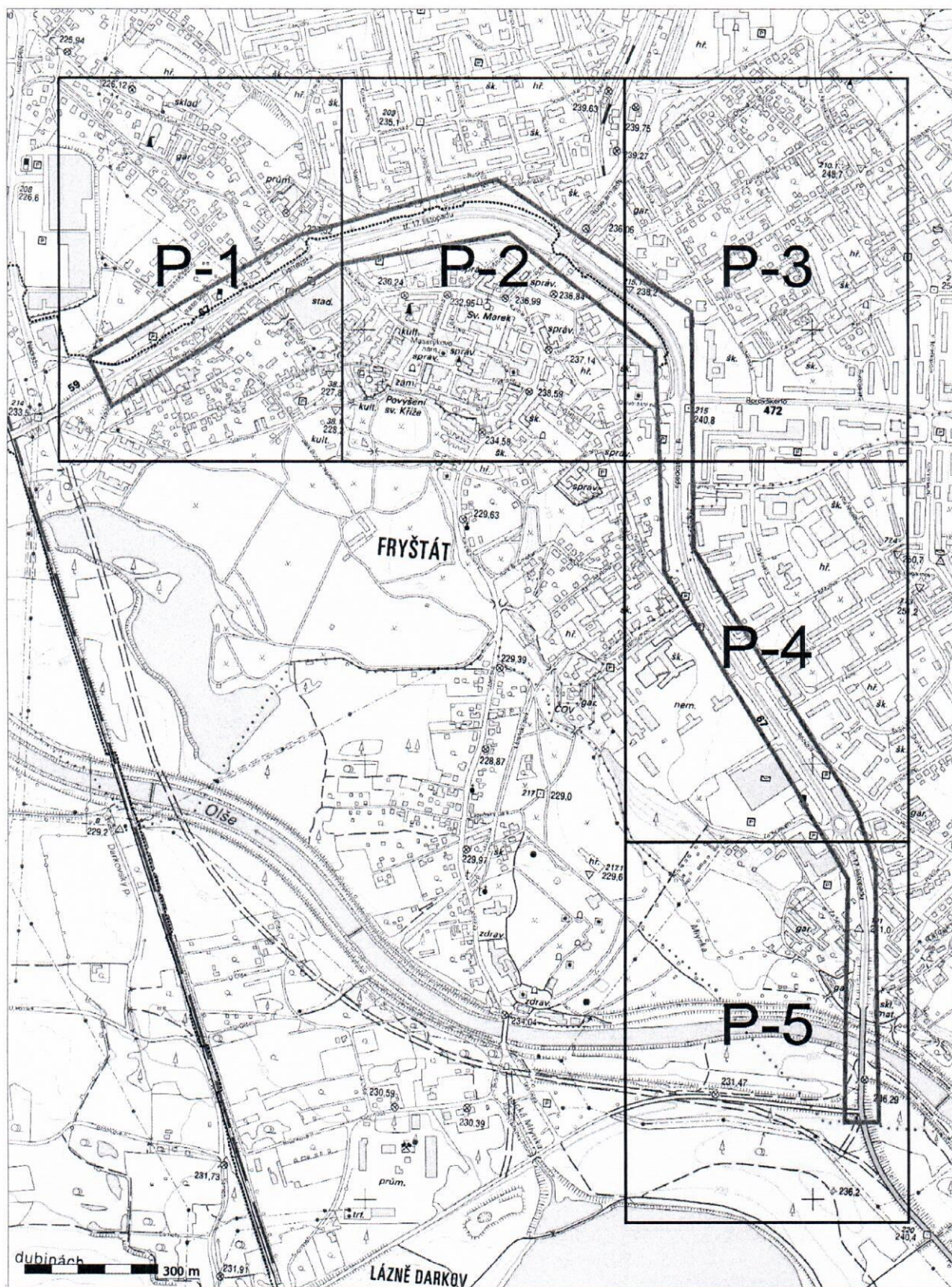
ČD - Telematika a.s.  
Pernerova 2819/2a  
130 00 Praha 3

*Žádost o vyjádření k existenci SEK je možné podávat elektronicky na [vyjadreni.cdt.cz](http://vyjadreni.cdt.cz).*

**www.cdt.cz**

ČD - Telematika a.s. | akciová společnost | Korespondenční adresa: Pod Tábořem 369/8a | 190 00 Praha 9 | tel.: +420 972 225 555

Sídlo společnosti: Pernerova 2819/2a | 130 00 Praha 3 | IČ: 61459445 | DIČ: CZ61459445 | Vedená u Městského soudu v Praze, spisová značka B 8938





ČD-TELEMATIKA

Příloha k vyjádření číslo jednací: 1202207338

Situace: 1/5

Podkladová data (c) ČUZK



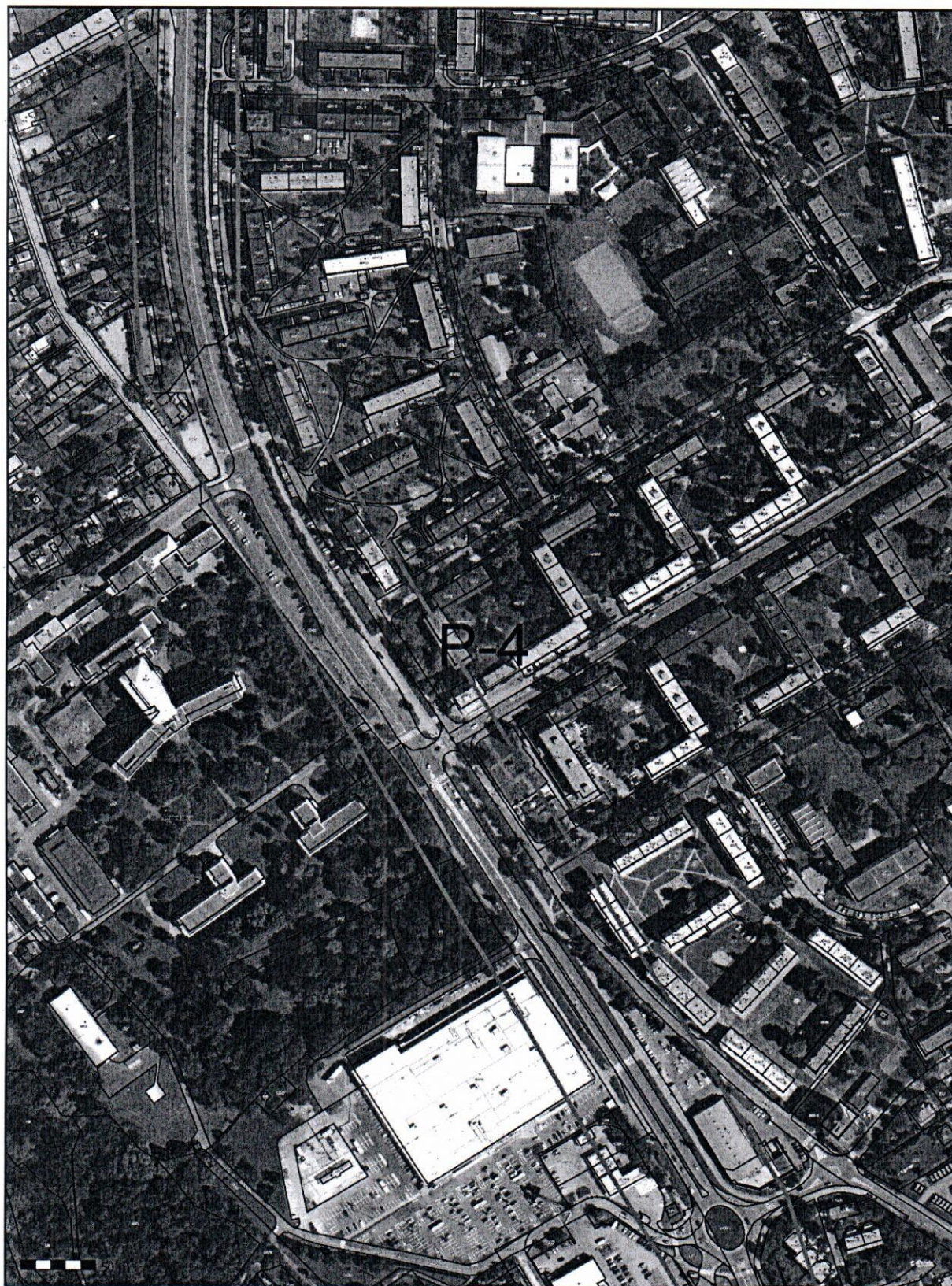
[www.cdt.cz](http://www.cdt.cz)

ČD - Telematika a.s. | akciová společnost | Korespondenční adresa: Pod Tábořem 369/8a | 190 00 Praha 9 | tel.: +420 972 225 555

Sídlo společnosti: Perneroва 2819/2a | 130 00 Praha 3 | IČ: 61459445 | DIČ: CZ61459445 | Vedená u Městského soudu v Praze, spisová značka B 8938









ČD-TELEMATIKA

Příloha k vyjádření číslo jednací: 1202207338

Situace: 5/5

Podkladová data (c) ČUZK



[www.cdt.cz](http://www.cdt.cz)

ČD - Telematika a.s. | akciová společnost | Korespondenční adresa: Pod Tábořem 369/8a | 190 00 Praha 9 | tel.: +420 972 225 555

Sídlo společnosti: Pernerova 2819/2a | 130 00 Praha 3 | IČ: 61459445 | DIČ: CZ61459445 | Vedená u Městského soudu v Praze, spisová značka B 8938

Technické služby Karviná, a.s.

Bohumínská 1878

73506 Karviná

Váš dopis značky / ze dne	Naše značka	Vyřizuje	Místo odeslání / dne
VO-1161 / 05.04.2022	UPTS/OS/301930/2022	Václav Kučera	Praha / 08.04.2022

**Věc: Vyjádření k existenci podzemních sítí spol. České Radiokomunikace, a.s.**

Účel: Havárie IS

**Akce: Oprava havarijního stavu VO na ul. tř. 17. listopadu**

K Vaší žádosti Vám po prošetření aktuálního stavu našich podzemních sítí sdělujeme, že na Vámi vyznačeném území nedojde ke styku s žádným podzemním vedením/zařízením v naší správě.

**Z hlediska stávající zájmů Českých Radiokomunikací a.s. nemáme ke shora uvedenému záměru žádné námítky či připomínky.**

S pozdravem

Za správnost:

  
**České Radiokomunikace a.s.**  
Skokanská 2117/1  
169 00 Praha 6  
(53)Simona Hulíková  
Specialista ochrany sítě

Příloha: Daňový doklad

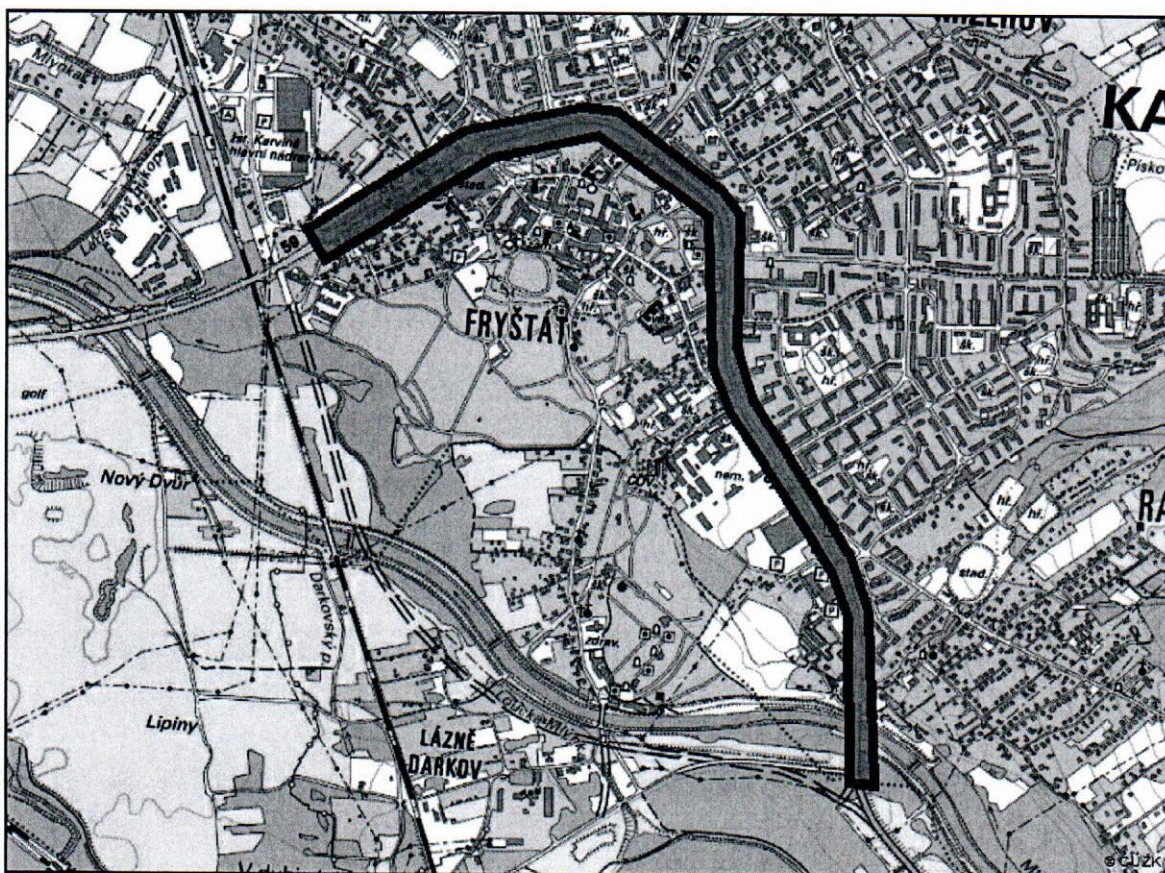
**Platnost tohoto vyjádření je jeden rok od data vystavení, tj. do 08.04.2023**

PIN: 2829

Úhradu částky za vyjádření proveďte na účet Českých Radiokomunikací, a.s. Číslo účtu Českých Radiokomunikací, a.s. vč. variabilního symbolu naleznete na přiloženém Zjednodušeném daňovém dokladu.

Žádost č. j. UPTS/OS/301930/2022

## Zájmové území



**Poznámka:** Upozorňujeme Vás, že toto stanovisko **NELZE** uplatnit pro umístění a provoz větrných elektráren.

PTD Muchová, s.r.o.

NAŠE ZNAČKA  
0101713873VYŘÍZENO DNE  
30.03.2022

**Sdělení o existenci energetického zařízení, sítě pro elektronickou komunikaci nebo zařízení technické infrastruktury v majetku společnosti ČEZ Distribuce, a. s., pro akci:**

**Oprava havarijního stavu VO na ul. 17. listopadu**

Vážený zákazníku,

Na základě Vaší žádosti 0101713873 ze dne 30.03.2022 Vám zasíláme sdělení o existenci energetického zařízení, sítě pro elektronickou komunikaci nebo zařízení technické infrastruktury v majetku společnosti ČEZ Distribuce, a. s., ve Vámi vymezeném zájmovém území.

Dovolujeme si Vás upozornit, že **sdělení nenahrazuje** vyjádření provozovatele distribuční soustavy k projektové dokumentaci pro územní nebo stavební řízení, k připojení nového odběru, zdroje elektrické energie nebo k navýšení rezervovaného příkonu a výkonu a s výjimkou havárií ani souhlas s činností v ochranném pásmu.

**Toto sdělení je platné do 30.09.2022** a je jedním z podkladů pro zpracování projektové dokumentace, pokud je taková dokumentace zpracovávána.

V majetku ČEZ Distribuce, a. s., se na Vámi uvedeném zájmovém území nachází nebo ochranným pásmem zasahuje energetické zařízení typu:

	síť NN	síť VN	síť VVN
Podzemní síť	střet	střet	
Nadzemní síť	střet	střet	

Stanice	střet
---------	-------

V majetku ČEZ Distribuce, a. s., se na Vámi uvedeném zájmovém území nachází nebo ochranným pásmem zasahuje síť pro elektronickou komunikaci typu:

	síť pro elektronickou komunikaci
Podzemní síť	
Nadzemní síť	

Zařízení technické infrastruktury zahrnuje zejména vodovodní, kanalizační a plynové přípojky pro objekty ČEZ Distribuce a. s., a dále pak další podzemní a nadzemní zařízení sloužící pro provoz distribuční sítě. V majetku ČEZ Distribuce, a. s., se na Vámi uvedeném zájmovém území nachází nebo ochranným pásmem zasahuje zařízení technické infrastruktury:

	zařízení technické infrastruktury
Nadzemní nebo podzemní	

# **DISTRIBUCE**

Energetické zařízení (mimo nadzemních sítí NN), zařízení sítě pro elektronickou komunikaci a zařízení technické infrastruktury je chráněno ochranným pásmem podle § 46 zákona č. 458/2000 Sb., o podmínkách podnikání a o výkonu státní správy v energetických odvětvích a o změně některých zákonů (energetický zákon), ve znění pozdějších předpisů. Přibližný průběh tras energetických zařízení, sítě pro elektronickou komunikaci (v trase kabelového vedení může být uloženo několik kabelů energetických i komunikačních) a tras zařízení technické infrastruktury zasíláme v příloze tohoto dopisu.

V případě existence **podzemních** energetických zařízení, sítě pro elektronickou komunikaci nebo zařízení technické infrastruktury je povinností stavebníka alespoň 14 dní před započatím zemních prací požádat telefonicky na 800 850 860 nebo e-mailem na [info@cezdistribuce.cz](mailto:info@cezdistribuce.cz) o tzv. **vytyčení trasy podzemního zařízení**, sítě pro elektronickou komunikaci nebo zařízení technické infrastruktury. O vytyčení lze požádat pouze na základě vydaného sdělení o existenci energetického zařízení, sítě pro elektronickou komunikaci nebo zařízení technické infrastruktury, a to (mimo havárií) nejpozději 30 dní před koncem jeho platnosti.

Dojde-li k obnažení podzemního vedení nebo k poškození energetického zařízení, sítě pro elektronickou komunikaci nebo zařízení se sítí pro elektronickou komunikaci související nebo zařízení technické infrastruktury ve vlastnictví ČEZ Distribuce, a. s., nahláste nám prosím tuto skutečnost bezodkladně jako poruchu na bezplatnou linku 800 850 860.

Pokud uvažovaná **akce nebo činnost zasáhne do ochranného pásma** nadzemních vedení, trafostanic nebo sítě pro elektronickou komunikaci, popř. bude po vytyčení zjištěno, že zasahuje do ochranného pásma podzemních energetických zařízení nebo zařízení pro elektronickou komunikaci, je nutné písemně požádat společnost ČEZ Distribuce, a. s., o souhlas s činností v ochranném pásmu (formulář je k dispozici na [www.cezdistribuce.cz](http://www.cezdistribuce.cz) v části Formuláře / Činnosti v ochranných pásmech, kontaktní údaje pro podání Vaší žádosti naleznete v zápatí). Jestliže uvažovaná akce vyvolá potřebu dílčí změny trasy vedení nebo přemístění některých prvků energetického zařízení nebo sítě pro elektronickou komunikaci včetně souvisejícího zařízení, je nutné včas společnost ČEZ Distribuce, a. s., požádat o přeložku zařízení podle § 47 energetického zákona.

Zároveň Vás upozorňujeme, že v zájmovém území se může nacházet také energetické zařízení, sít' pro elektronickou komunikaci nebo zařízení technické infrastruktury, které není v majetku společnosti ČEZ Distribuce, a. s.

V souvislosti s výše uvedeným si Vás dovoluujeme upozornit, že uvedené sdělení včetně jeho příloh obsahuje skutečnosti tvořící obchodní tajemství společnosti ČEZ Distribuce, a. s. Poskytnuté informace jsou dále také důvěrnými informacemi a obchodně citlivými informacemi společnosti ČEZ Distribuce, a. s. Z výše uvedených důvodů si Vás proto společnost ČEZ Distribuce, a. s., dovoluje upozornit, že s poskytnutými informacemi je potřeba nakládat dle platných právních předpisů, v opačném případě se vystavujete postihu ve smyslu platné právní úpravy. V této souvislosti si Vás dále dovoluujeme upozornit, že požadované informace nesmí být předány, sděleny, využity, zpřístupněny, či jiným způsobem postoupeny na jakoukoli třetí osobu bez předchozího prokazatelného souhlasu společnosti ČEZ Distribuce, a. s. Informace o existenci energetického zařízení, sítě pro elektronickou komunikaci a zařízení technické infrastruktury mohou být využity pouze pro účel, pro který byly vyžádány.

S pozdravem

**ČEZ Distribuce, a. s.**

Děčín, Děčín IV-Podmokly

Teplická 874/8

PSČ 405 02

IČ: 24729035

## **Přílohy**

1. Situační výkres zájmového území
2. Podmínky pro provádění činností v ochranných pásmech energetických zařízení, sítě pro elektronickou komunikaci a zařízení technické infrastruktury

ČEZ Distribuce, a. s.

Děčín, Děčín IV-Podmokly, Teplická 874/8, PSČ 405 02 | IČ: 24729035, DIČ: CZ24729035 |  
zapsaná v obchodním rejstříku vedeném u Krajského soudu v Ústí nad Labem, sp. zn. B 2145 |  
e-mail: [info@cezdistribuce.cz](mailto:info@cezdistribuce.cz), [www.cezdistribuce.cz](http://www.cezdistribuce.cz) |  
zasílací adresa: ČEZ Distribuce, a. s., Plzeň, Guldenerova 2577/19, PSČ 326 00

## **PODMÍNKY PRO PROVÁDĚNÍ ČINNOSTÍ V OCHRANNÝCH PÁSMECH PODZEMNÍCH VEDENÍ**

Ochranné pásmo podzemních vedení elektrizační soustavy do 110 kV vč. a vedení řídicí, měřicí a zabezpečovací techniky je stanoveno v § 46 odst. 5 zákona č. 458/2000 Sb., o podmínkách podnikání a o výkonu státní správy v energetických odvětvích a o změně některých zákonů (energetický zákon), ve znění pozdějších předpisů, a činí 1 metr po obou stranách krajního kabelu (energetického nebo pro elektronickou komunikaci) kabelové trasy, nad 110 kV činí 3 metry po obou stranách krajního kabelu.

**V ochranném pásmu podzemního vedení je podle § 46 odst. 8 a 10 energetického zákona zakázáno:**

- a) zřizovat bez souhlasu vlastníka těchto zařízení stavby či umisťovat konstrukce a jiná podobná zařízení, jakož i uskláňovat hořlavé a výbušné látky,
- b) provádět bez souhlasu vlastníka zemní práce,
- c) provádět činnosti, které by mohly ohrozit spolehlivost a bezpečnost provozu těchto zařízení nebo ohrozit život, zdraví či majetek osob,
- d) provádět činnosti, které by znemožňovaly nebo podstatně znesnadňovaly přístup k těmto zařízením,
- e) vysazovat trvalé porosty a přejíždět vedení mechanizmy o celkové hmotnosti nad 6 tun.

Pokud stavba nebo stavební činnost zasahuje do ochranného pásma podzemního vedení, je třeba požádat o písemný souhlas vlastníka nebo provozovatele tohoto zařízení na základě § 46 odst. 8 a 11 energetického zákona.

**V ochranných pásmech podzemních energetických vedení a sítí pro elektronickou komunikaci je třeba dále dodržovat následující podmínky:**

1. Dodavatel prací musí před zahájením prací zajistit vytýčení podzemního zařízení a prokazatelně seznámit pracovníky, jichž se to týká, s jejich polohou a upozornit na odchylky od výkresové dokumentace.
2. Výkopové práce do vzdálenosti 1 metr od osy (krajního) kabelu musí být prováděny ručně.
3. Zemní práce musí být prováděny v souladu s ČSN 73 6133 Návrh a provádění zemního tělesa pozemních komunikací a při zemních pracích musí být dodrženo Nařízení vlády č. 591/2006 Sb., bližších minimálních požadavků na bezpečnost a ochranu zdraví při práci na staveništích.
4. Místa křížení a souběhy ostatních zařízení a staveb se zařízeními energetickými, komunikačními sítěmi pro elektronickou komunikaci nebo zařízeními technické infrastruktury musí být vyprojektovány a provedeny v souladu s platnými normami a předpisy, zejména s ČSN 33 2000-5-52, ČSN EN 50110-1, ČSN EN 50341-1, ČSN 73 6005 a PNE 33 0000-6, PNE 33 3301, PNE 34 1050.
5. Dodavatel prací musí oznámit příslušnému provozovateli distribuční soustavy zahájení prací minimálně 3 pracovní dny předem.
6. Při potřebě přejíždění trasy podzemních vedení nebo podzemních zařízení vozidly nebo mechanizmy je třeba po dohodě s vlastníkem provést dodatečnou ochranu proti mechanickému poškození.
7. Manipulovat s obnaženými kabely pod napětím je možné pouze se souhlasem vlastníka. Odkryté zařízení sítě pro elektronickou komunikaci včetně ochranné trubky (HDPE apod.) musí být řádně zabezpečeno při práci i proti poškození nepovolanou osobou.
8. Před záhozem kabelové trasy musí být zástupce vlastníka kabelu / ochranné trubky vyzván ke kontrole uložení. Pokud toto organizace provádějící zemní práce neprovede, vyhrazuje si provozovatel distribuční soustavy právo nechat inkriminované místo znovu odkryt.
9. Při záhozu musí být zemina pod kabely řádně udusána, kabely zapískovány a provedeno krytí proti mechanickému poškození. Podkopané kabely sítě elektronické komunikace budou podloženy ve vzdálenosti 1,5 m a zemina pod podložením musí být řádně upěchována. Pro zavěšení kabelu nebude použito sousedních kabelů nebo potrubí. Kabelové spojky budou uloženy vodorovně na můstku. Při práci s vysazováním a podkládáním kabelů stavebník včas vyzve k přítomnosti pracovníka pověřeného společností ČEZ Distribuce, a. s.
10. Bez předchozího souhlasu je zakázáno snižovat nebo zvyšovat vrstvu zeminy nad kabelem.
11. Každé poškození zařízení provozovatele distribuční soustavy musí být okamžitě nahlášeno na bezplatnou linku ČEZ Distribuce 800 850 860, která je Vám k dispozici 24 hodin denně, 7 dní v týdnu.
12. Ukončení stavby musí být neprodleně ohlášeno příslušnému provoznímu útvaru.
13. Po dokončení stavby provozovatel distribuční soustavy nesouhlasí s vyhlášením ochranného pásma nových rozvodů, které jsou budovány, protože se již jedná o práce v ochranném pásmu zařízení provozovatele distribuční soustavy. Případné opravy nebo rekonstrukce na svém zařízení nebude provozovatel distribuční soustavy provádět na výjimku z ochranného pásma nebo na základě souhlasu s činností v tomto pásmu.

Případné nedodržení uvedených podmínek bude řešeno příslušným stavebním úřadem nebo nahlášeno Energetickému regulačnímu úřadu jako správní delikt ve smyslu příslušného ustanovení energetického zákona spočívající v porušení zákazu provádět činnosti v ochranných pásmech dle § 46 uvedeného zákona.

*Pozn.: Uvedené právní nebo technické normy jsou uvažovány v platném znění.*

## PODMÍNKY PRO PROVÁDĚNÍ ČINNOSTÍ V OCHRANNÝCH PÁSMECH NADZEMNÍCH VEDENÍ

Ochranné pásmo nadzemního vedení distribuční soustavy podle § 46 odst. 3 zákona č. 458/2000 Sb., o podmínkách podnikání a o výkonu státní správy v energetických odvětvích a o změně některých zákonů (energetický zákon), je souvislý prostor vymezený svislými rovinami vedenými po obou stranách vedení ve vodorovné vzdálenosti měřené kolmo na vedení, které činí od krajního vodiče vedení na obě jeho strany:

- a) u napětí nad 1 kV a do 35 kV včetně
  - pro vodiče bez izolace 7 metrů (resp. 10 metrů u zařízení postaveného do 31. 12. 1994, vyjma lesních průseků, kde rozsah ochranného pásma i do uvedeného data činí 7 metrů),
  - pro vodiče s izolací základní 2 metry,
  - pro závěsná kabelová vedení 1 metr;
- b) u napětí nad 35 kV do 110 kV včetně
  - pro vodiče bez izolace 12 metrů (resp. 15 metrů u zařízení postaveného do 31. 12. 1994),
  - pro vodiče s izolací základní 5 metrů;
- c) u zařízení sítě pro elektronickou komunikaci 1 metr od krajního vedení.

Poznámka: Nadzemní vedení nízkého napětí (do 1 kV) není chráněno ochranným pásmem. Při činnostech prováděných v jeho blízkosti (práce v blízkosti) je nutné dodržet vzdálenosti dané ČSN EN 50110-1.

**V ochranném pásmu nadzemního vedení je podle § 46 odst. 8 a 9 energetického zákona zakázáno:**

1. zřizovat bez souhlasu vlastníka těchto zařízení stavby či umísťovat konstrukce a jiná podobná zařízení, jakož i uskláňovat hořlavé a výbušné látky,
2. provádět bez souhlasu vlastníka zemní práce,
3. provádět činnosti, které by mohly ohrozit spolehlivost a bezpečnost provozu těchto zařízení nebo ohrozit život, zdraví či majetek osob,
4. provádět činnosti, které by znemožňovaly nebo podstatně znesnadňovaly přístup k těmto zařízením,
5. vysazovat chmelnice a nechávat růst porosty nad výšku 3 metry.

Pokud stavba nebo stavební činnost zasahuje do ochranného pásma nadzemního vedení, je třeba požádat o písemný souhlas vlastníka nebo provozovatele tohoto zařízení na základě § 46 odst. 8 a 11 energetického zákona.

**V ochranných pásmech nadzemních energetických vedení a sítí pro elektronickou komunikaci je třeba dále dodržovat následující podmínky:**

1. Při pohybu nebo pracích v blízkosti elektrického vedení se nesmí osoby, předměty, prostředky nemající povahu jeřábu přiblížit k živým částem vodičů vysokého napětí blíže než 2 metry a u vodičů velmi vysokého napětí blíže než 3 metry (dle PNE 330000-6), pokud není větší vzdálenost stanovena v jiném předpisu (např. ČSN ISO 12480-1).
2. Jeřáby a jim podobná zařízení musí být umístěny tak, aby v kterékoli poloze byly všechny jejich části mimo ochranné pásmo vedení, a musí být zamezeno vyvrstvení lana.
3. Je zakázáno stavět budovy nebo jiné objekty v ochranných pásmech nadzemních vedení vysokého napětí.
4. Je zakázáno, provádět veškeré pozemní práce, při kterých by byla narušena stabilita podpěrných bodů (sloupů nebo stožárů).
5. Je zakázáno upevňovat antény, reklamy, ukazatele apod. pod, přes nebo přímo na stožáry elektrického vedení.
6. Dodavatel prací musí prokazatelně seznámit své pracovníky, jichž se to týká s ČSN EN 50110-1.
7. Pokud není možné dodržet body č. 1 až 4, je možné požádat příslušný provozní útvar provozovatele distribuční soustavy o další řešení (zajištění odborného dohledu pracovníka s elektrotechnickou kvalifikací dle Vyhlášky č. 50/1978 Sb., vypnutí a zajištění zařízení, zaizolování živých částí apod.), pokud nejsou tyto podmínky již součástí jiného vyjádření ke konkrétní stavbě.
8. V případě požadavku na vypnutí zařízení po nezbytnou dobu provádění prací je nutné požádat minimálně 2 měsíce před požadovaným termínem. V případě vedení nízkého napětí je možné též požádat o zaizolování části vedení.
9. Stavba bude situována tak, aby každá její část včetně dočasných zařízení byla vzdálena nejméně 1,5 m od osy nadzemního zařízení pro elektronickou komunikaci.
10. Do vzdálenosti 1,5 metru od osy nadzemního zařízení pro elektronickou komunikaci nebudou používány mechanismy ohrožující provoz zařízení, skladování materiál, zemina, prováděny postřiky nebo jiná činnost, která by mohla ohrozit provoz zařízení nebo jiného zařízení souvisejícího s nadzemní sítí pro elektronickou komunikaci.

Případné nedodržení uvedených podmínek bude řešeno příslušným stavebním úřadem nebo nahlášeno Energetickému regulačnímu úřadu jako správní delikt ve smyslu příslušného ustanovení energetického zákona, spočívající v porušení zákazu provádět činnosti v ochranných pásmech dle § 46 uvedeného zákona.

## **PODMÍNKY PRO PROVÁDĚNÍ ČINNOSTÍ V OCHRANNÝCH PÁSMECH ELEKTRICKÝCH STANIC**

Ochranné pásmo elektrické stanice je stanoveno v § 46 odst. 6 zákona č. 458/2000 Sb., o podmínkách podnikání a o výkonu státní správy v energetických odvětvích a o změně některých zákonů (energetický zákon), a je vymezeno svislými rovinami vedenými ve vodorovné vzdálenosti:

- a) u venkovních elektrických stanic a dále stanic s napětím větším než 52 kV v budovách 20 metrů vně od oplocení nebo v případě, že stanice není oplocena, 20 metrů od vnějšího líce obvodového zdiva,
- b) u stožárových elektrických stanic a věžových stanic s venkovním přívodem s převodem napětí z úrovně nad 1 kV a menší než 52 kV na úroveň nízkého napětí 7 m od vnější hrany půdorysu stanice ve všech směrech,
- c) u kompaktních a zděných el. stanic s převodem napětí z úrovně nad 1 kV a menší než 52 kV na úroveň nízkého napětí 2 metry od vnějšího pláště stanice ve všech směrech,
- d) u vestavěných el. stanic 1 metr vně od obestavění.

**V ochranném pásmu elektrické stanice je podle § 46 odst. 8 a 10 energetického zákona zakázáno:**

- 1. zřizovat bez souhlasu vlastníka těchto zařízení stavby či umisťovat konstrukce a jiná podobná zařízení, jakož i uskláňovat hořlavé a výbušné látky,
- 2. provádět bez souhlasu vlastníka zemní práce,
- 3. provádět činnosti, které by mohly ohrozit spolehlivost a bezpečnost provozu těchto zařízení nebo ohrozit život, zdraví či majetek osob,
- 4. provádět činnosti, které by znemožňovaly nebo podstatně znesnadňovaly přístup k těmto zařízením.

Pokud stavba nebo stavební činnost zasahuje do ochranného pásma elektrické stanice, je třeba požádat o písemný souhlas vlastníka nebo provozovatele tohoto zařízení na základě § 46 odst. 8 a 11 energetického zákona.

**V ochranném pásmu elektrické stanice je dále zakázáno provádět činnosti, které by mohly mít za následek ohrožení bezpečnosti a spolehlivosti provozu stanice nebo zmenšující či podstatně znesnadňující její obsluhu a údržbu a to zejména:**

- 5. provádět výkopové práce ohrožující zaústění podzemních vedení vysokého a nízkého napětí nebo stabilitu stavební části el. stanice (viz podmínky pro činnosti v ochranných pásmech podzemního vedení),
- 6. skladovat či umisťovat předměty bránící přístupu do elektrické stanice nebo k rozvaděčům vysokého nebo nízkého napětí,
- 7. umisťovat antény, reklamy, ukazatele apod.,
- 8. zřizovat oplocení, které by znemožnilo obsluhu el. stanice.

Případné nedodržení uvedených podmínek bude řešeno příslušným stavebním úřadem nebo nahlášeno Energetickému regulačnímu úřadu jako správní delikt ve smyslu příslušného ustanovení energetického zákona spočívající v porušení zákazu provádět činnosti v ochranných pásmech dle § 46 uvedeného zákona.

## **PODMÍNKY PRO PROVÁDĚNÍ ČINNOSTÍ V OCHRANNÝCH PÁSMECH NEBO BEZPROSTŘEDNÍ BLÍZKOSTI ZAŘÍZENÍ TECHNICKÉ INFRASTRUKTURY**

Ochranné pásmo zařízení technické infrastruktury činí 1 metr po obou stranách od potrubí nebo kabelu.

V ochranném pásmu zařízení technické infrastruktury je zakázáno bez souhlasu společnosti ČEZ Distribuce, a. s., provádět činnosti, které by mohly ohrozit vodárenské, plynárenské, kanalizační nebo jiné zařízení technické infrastruktury, jejich spolehlivost a bezpečnost provozu. Při provádění veškerých činností v ochranném pásmu i mimo ně nesmí dojít k poškození těchto zařízení.

V projektech v bezprostřední blízkosti zařízení technické infrastruktury je nutno dodržet vzájemné vzdálenosti inženýrských sítí dle ČSN 73 6005.



PTD Muchová, s.r.o.

Olešná č.p. 313/14

Ostrava - Muglinov

ŽÁDOST ZE DNE	NAŠE ZNAČKA	VYŘIZUJE / LINKA	MÍSTO ODESLÁNÍ / DNE
05.04.2022	10278/ES/22	Ing. Martin Žaloudík / +420724428921	Ostrava / 06.04.2022

Sdělení k existenci sítí – technická infrastruktura společnosti ČEZ Energetické služby, s.r.o.

**Stavba: Oprava havarijního stavu VO na ul. tř. 17. listopadu**  
(k.ú. Karviná-město, Ráj, Darkov)

Vážený zákazníku,

dovolujeme si reagovat na Vaši žádost o sdělení existence sítí – technické infrastruktury v majetku společnosti ČEZ Energetické služby, s.r.o., ve Vámi vymezeném zájmovém území.

Ve Vámi uvedeném zájmovém území se **nenachází nebo ochranným pásmem nezasahují sítě** v našem majetku a stavba tak nebude mít vliv na naši společnost.

Platnost našeho vyjádření je jeden rok ode dne vystavení.

S pozdravem

Ing. Martin Žaloudík  
specialista správy majetku – správce GIS

ČEZ, Energetické služby, s.r.o. sídlo: Výstavní 1144/103, 703 00 Ostrava-Vítkovice | tel.: 596 903 401, 596 903 501

www.cez.cz/cezes | www.cezesco.cz | IČ: 27804721, DIČ: CZ27804721

zasílací adresa: ČEZ Energetické služby, s.r.o., 28. října 3123/152, 703 00 Ostrava-Vítkovice  
zapsána v obchodním rejstříku vedeném Krajským soudem v Ostravě, oddíl C, vložka 52291





---

ŽADATEL

PTD Muchová, s.r.o.

---

NAŠE ZNAČKA  
0700530001

VYŘIZUJE / LINKA

VYŘÍZENO DNE  
30.03.2022

---

**Sdělení o existenci komunikačního vedení společnosti ČEZ ICT Services, a. s.**

Název akce: **Oprava havarijního stavu VO na ul. 17. listopadu**

Účel: **Informativní**

Vážený zákazníku,  
dovolujeme si reagovat na Vaši žádost číslo 0700530001 ze dne 30.03.2022, která se týkala sdělení o existenci komunikačního zařízení na Vámi určeném zájmovém území.

Dle vědomí společnosti ČEZ ICT Services, a. s., se na Vámi vymezeném zájmovém území:  
**nenachází komunikační zařízení v majetku společnosti ČEZ ICT Services, a. s.**

Zároveň si Vás dovoluujeme upozornit, že není vyloučeno, že se ve Vámi vymezeném zájmovém území nachází jiné zařízení, které není v majetku společnosti ČEZ ICT Services, a. s.

Toto sdělení je platné do 30.03.2023.

V souvislosti s výše uvedeným si Vás dovoluujeme upozornit, že sdělení o existenci či neexistenci sítí představuje skutečnosti tvořící obchodní tajemství společnosti ČEZ ICT Services, a. s. Poskytnuté informace jsou dále také důvěrnými informacemi společnosti ČEZ ICT Services, a. s. Z výše uvedených důvodů si Vás proto společnost ČEZ ICT Services, a. s., dovoluje upozornit, že s poskytnutými informacemi je potřeba nakládat dle platných právních předpisů, v opačném případě se vystavujete postihu ve smyslu platné právní úpravy. V této souvislosti si Vás dovoluujeme rovněž upozornit, že požadované informace nesmí být předány, sděleny, využity, zpřístupněny, či jiným způsobem postoupeny na jakoukoli třetí osobu bez předchozího prokazatelného souhlasu společnosti ČEZ ICT Services, a. s. Informace o existenci sítí mohou být využity pouze pro účel, pro který byly vyžádány.

**ČEZ ICT Services, a. s.**

Praha, Praha 4  
Duhová 1531/3  
PSČ 140 53  
IČ: 26470411

**Přílohy**

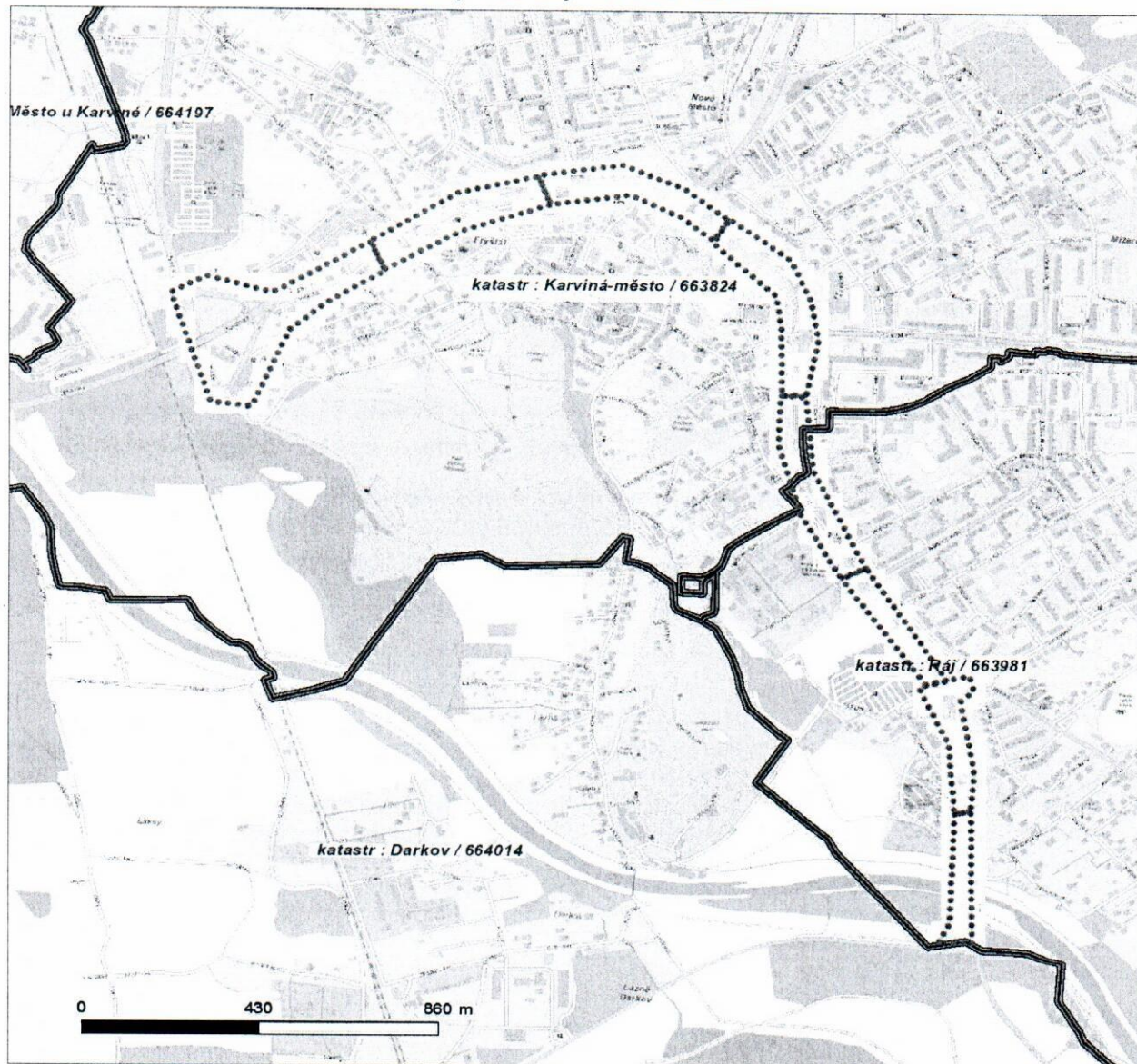
Situační výkres zájmového území



Platí pouze se sdělením číslo 0700530001.

Zakreslené polohy zařízení v příloze jsou pouze informativní.

### Situační výkres zájmového území



#### LEGENDA

- |       |                           |       |                             |
|-------|---------------------------|-------|-----------------------------|
| — — — | Nadzemní optické vedení   | — — — | Radioreléový spoj vzduch    |
| — — — | Podzemní optické vedení   | ..... | Zájmové území               |
| — — — | Nadzemní metalické vedení | — — — | Hranice katastrálního území |
| — — — | Podzemní metalické vedení |       |                             |

**PTD Muchová**  
Olešní 313/14  
712 00 Ostrava-Muglinov

NAŠE ZNAČKA/ VYŘIZUJE

VÁŠ DOPIS ZE DNE

OSTRAVA / DATUM

Heim/ÚEN/Ge/2022/ Gemelová/724 473 841,  
alena.gemelova@heimstaden.cz

8.4.2022

## **Vyjádření k existenci sítí „Oprava havarijního stavu VO na ul. tř. 17.listopadu“**

Karviná, městská část Město

V zájmovém území se nenachází žádné vodovody a kanalizace pro veřejnou potřebu, které by provozovala nebo vlastnila společnost Heimstaden Czech s.r.o.

V dotčené oblasti se nachází nemovitosti v majetku společnosti Heimstaden Czech s.r.o. s vodovodní a kanalizačními přípojkami, apod. jejichž uložení a přesný průběh nám není znám.

Průběh ostatních sítí nám rovněž není znám.

S pozdravem

**Heimstaden Czech s.r.o.**

Gregorova 2582/3 4  
702 00 Ostrava  
heimstaden.cz  
IČ: 05253268, DIČ: CZ699002915

.....  
  
Petr Nikel

vedoucí útvaru Evidence nemovitostí na základě plné moci ze dne 7.1.2022

Příloha: zájmové území

Heimstaden s.r.o.

Gregorova 2582/3  
702 00 Ostrava  
Česká republika

Klientská linka: 800 111 050  
info@heimstaden.cz  
heimstaden.cz



Oprava havarijního stavu VO na ul. tř. 17 listopadu

-----  
vyměření zbytného území

Naše zn.: VYJNEJ-2022-04882-01

Vyřizuje: Barbora Vlková

Mobil: 605 595 800

E-mail: lkaspar@nej.cz

PTD Muchová, s.r.o.

Ing. Petr Slivka

Olešná 313/14

712 00 Ostrava

V Praze dne 12. 4. 2022

## VYJÁDŘENÍ O EXISTENCI SÍTĚ ELEKTRONICKÝCH KOMUNIKACÍ společnosti Nej.cz s.r.o.

Žadatel(ka), společnost PTD Muchová, s.r.o., Olešná 313/14, 712 00 Ostrava (dále jen "žadatel") podal(a) dne 5. 4. 2022 žádost o vyjádření ke stavební akci nazvané

### Oprava havarijního stavu VO na ul. tř. 17. listopadu

přičemž stanovil(a) důvod žádosti a oblast dotčeného zájmového území, v němž bude stavba probíhat. Na základě určení a vyznačení zájmového území a na základě stanovení důvodu pro vydání vyjádření vydává společnost Nej.cz s.r.o., Kaplanova 2252/8, 148 00 Praha 4, jakožto vlastník technické infrastruktury v souladu s ustanovením § 101 zákona č. 127/2005 Sb., o elektronických komunikacích a o změně některých souvisejících zákonů (zákon o elektronických komunikacích), ve znění pozdějších předpisů a § 161 zákona č. 183/2006 Sb., o územním plánování a stavebním řádu (stavební zákon) či dle dalších příslušných právních předpisů a v souladu s příslušnými ustanoveními zákona č. 89/2012Sb. občanského zákoníku v platném znění, následující vyjádření:

### **Ve vyznačeném zájmovém území se nenachází vedení a zařízení sítě elektronických komunikací (dále jen „SEK“) společnosti Nej.cz s.r.o.**

Společnost Nej.cz s.r.o. souhlasí s předmětnou stavební akcí a zároveň souhlasí s vydáním příslušného správního rozhodnutí stavebním úřadem pro povolení předmětné stavební akce (rozhodnutí o umístění stavby, stavební povolení či jiné).

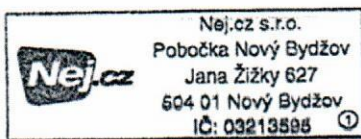
### **Další ustanovení a informace:**

- Vyjádření je platné pouze pro zájmové území určené a vyznačené žadatelem. Změní-li se zájmové území či dojde-li ke změnám v projektové dokumentaci, je nutno požádat o nové vyjádření!
- **Platnost vyjádření je 1 rok od vydání, vyjádření tedy pozbývá platnosti dnem**

**12. 4. 2023**

- Platnost vyjádření nelze prodloužit a je nutné vždy žádat o vystavení nového vyjádření.
- Upozorňujeme, že zpracovatel nenese odpovědnost za škody, které by mohly vzniknout nesprávně či neúplně poskytnutými údaji včetně nesprávného či neúplného zakresu zájmového území. Žadatel bere na vědomí, že jakékoliv poskytnuté informace o síti Nej.cz s.r.o. smí být použita pouze k účelu, pro který byla poskytnuta (nejčastěji ve věci spojené se zpracováním projektové dokumentace, získáním povolení od stavebního úřadu a realizaci stavební akce). Případná námi poskytnutá data není povoleno používat k jiným účelům (zejména rozmnožovat a půjčovat, prodávat či pronajímat třetím stranám, používat jako zdroj pro své informační systémy, ani je používat jako podklad při projektování jiných staveb).
- Dotazy, oznámení či žádosti o sdělení kontaktu na techniky Nej.cz s.r.o. směřujte na pracovníka ochrany sítě (POS). Tím je osoba, která vydala toto vyjádření (viz kontakt níže). Pro doručování písemností použijte adresu níže v dokumentu.

V Praze dne 12. 4. 2022



Barbora Vlková  
specialista technické dokumentace  
mob.: 605 595 800  
e-mail: lkaspar@nej.cz

Sídlo společnosti:  
Nej.cz s.r.o.  
Kaplanova 2252/8  
148 00 Praha 4

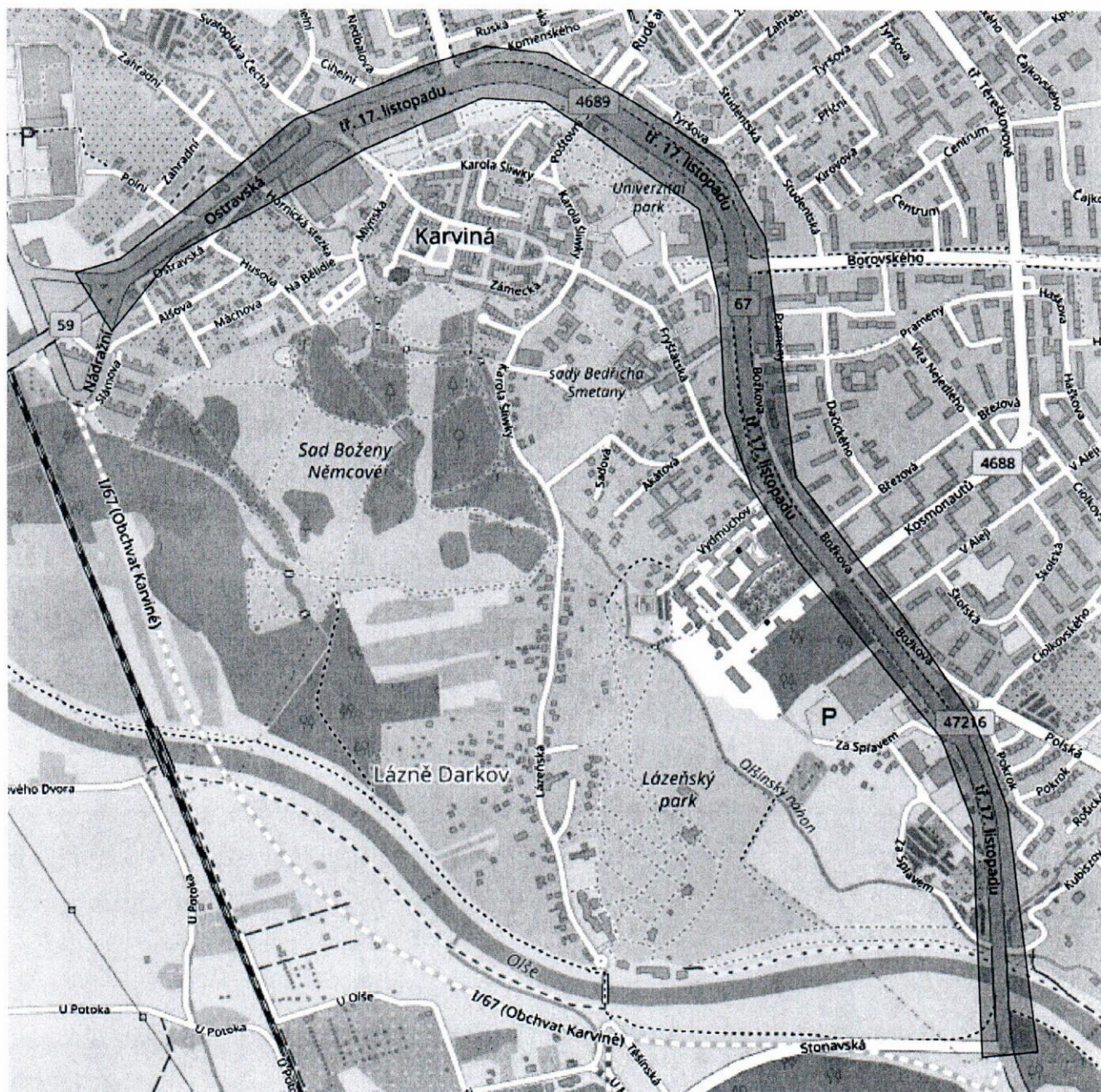
Adresa pro doručování písemností:  
Nej.cz s.r.o.,  
pobočka Nový Bydžov  
Jana Žižky 627  
504 01 Nový Bydžov

**Přílohy:**

1x zakres zájmového území



**Příloha č.1: Zákres zájmového území k vyjádření zn.VYJNEJ-2022-04882-01**



**Legenda:**

	Rozsah zájmového území		Zemní koaxiální vedení, zaměřené
	Zemní optické vedení, zaměřené		Zemní koaxiální vedení, nezaměřené
	Zemní optické vedení, nezaměřené		Nadzemní koaxiální vedení (převěs)
	Nadzemní optické vedení (převěs)		Koaxiální trasa v kolektoru / kabelovodu
	Optická trasa v kolektoru / kabelovodu		Koaxiální trasa vedená vnitřkem domu
	Cizí zemní trasa, v níž jsou pronajmuté optické kabely		Směrový radioreléový spoj
	Cizí nadzemní trasa, v níž jsou pronajmuté optické kabely		HDP trubky, zaměřené
	Cizí kolektorová trasa, v níž jsou pronajmuté optické kabely		HDP trubky, nezaměřené
	Optická trasa vedená vnitřkem domu		Pronajaté zemní koaxiální vedení
			Pronajaté nadzemní koaxiální vedení

Vygenerováno aplikací Sítě fy RTNext



**PTD Muchová, s.r.o.**  
Slivka Petr, ing.  
Olešní 313/14  
712 00 Ostrava-Muglinov

Váš dopis značky/ ze dne  
06.04.2022

Naše značka  
194/2022

Vyřizuje/linka  
Petr Novák  
novakpe@okd.cz  
www.okd.cz

Místo a datum  
Stonava 06.04.2022

**Oprava havarijního stavu VO na ul. tř. 17. listopadu**

V návaznosti na Vaši žádost Vám sdělujeme, že v zájmovém území se nenachází sítě a zařízení v majetku OKD, a.s.

S pozdravem

Ing. Jana Theodosiová  
vedoucí odboru rekultivací a pozemků  
na základě plné moci ze dne 29.12.2020

---

OKD, a.s. | Stonava 1077 | 735 34 Stonava  
Telefon +420 596 451 103 | E-mail info@okd.cz | www.okd.cz

---

IČ 059 79 277 | DIČ CZ05979277 | Bankovní spojení spojení č.ú. 1727047349/0800 | Česká spořitelna, a.s.  
Společnost zapsaná v obchodním rejstříku vedeném u Krajského soudu v Ostravě, oddíl B, vložka 10919

81

**Ing. Petr Slivka, PTD Muchová, s.r.o.**

---

**Předmět:** FW: Požadavek na doplnění situace o zakres telekomunikačních sítí PODA a.s. -  
Oprava havarijního stavu VO na ul. tř. 17. listopadu, Karviná  
**Přílohy:** PTD Muchová\_VO tr17\_listopadu.dwg; PTD Muchová\_VO tr17\_listopadu.dgn

**From:** Lenka Volná [<mailto:volna@poda.cz>]

**Sent:** Wednesday, April 27, 2022 11:53 AM

**To:** [slivka@ptdov.cz](mailto:slivka@ptdov.cz)

**Subject:** Požadavek na doplnění situace o zakres telekomunikačních sítí PODA a.s. - Oprava havarijního stavu VO na ul. tř. 17. listopadu, Karviná

Dobrý den,

na základě Vaší žádosti ze dne 27.4.2022 o vyjádření k existenci sítí PODA a.s. pro stavbu :

**Oprava havarijního stavu VO na ul. tř. 17. listopadu, Karviná,** Vám zasíláme průběh našeho vedení **PODA a.s.** a **PODA a.s. - výhled**, který se nachází ve Vašem zájmovém území.

Pro vydání vyjádření k projektové dokumentaci požadujeme zaslání situačního výkresu Vaší "stavby" se zakresleným telekomunikačním vedením **PODA a.s.** a **PODA a.s. - výhled**.

Naše vyjádření bude vyhotoveno na základě zaslání projektové dokumentace (situace stavby mailem ve formátu PDF) se zákresem našich sítí.

***Výše uvedené informace o existenci podzemního telekomunikačního vedení PODA a.s. nelze použít jako stanovisko k vydání rozhodnutí pro realizaci předmětné stavby.***

*Výhledové vedení - vedení s vydaným ÚR-platným, trasy dosud nerealizovány.*

V části zasláního průběhu vedení se nachází zařízení Slezské univerzity, v jejichž HDPE trubkách se nachází optický kabel PODA.

Dále je v této oblasti i vedení ČD Telematiky, v jejichž kabelu má PODA pronajmutá vlákna.

Vše popsáno ve vrstvách přiložených souborů.

Je tedy zapotřebí si vyžádat i vyjádření od ČD Telematiky a Slezské univerzity.

S pozdravem

Volná, PODA a.s., 597 578 060

--

Lenka Volná

PODA a.s. 28.října 102/1168

702 00 Ostrava Moravská Ostrava

tel: 597 578 060

e-mail : [volna@poda.cz](mailto:volna@poda.cz)

fax : 597 579 000

100-100

Severomoravské vodovody  
a kanalizace Ostrava a.s.  
se sídlem 28. října 1235/169,  
Mariánské Hory, 709 00 Ostrava

PTD Muchová, s.r.o.  
Olešní 313 / 14  
71200 Ostrava-Muglinov

Automatický systém  
Značka: 9773/V010071/2022/AUTOMAT

Ostrava, dne: 30.3.2022

Věc: **Oprava havarijního stavu VO na ul. tř. 17. listopadu**  
Stanovisko k existenci inženýrských sítí, resp. stavebnímu záměru (neslouží jako stanovisko pro vydání územního souhlasu, územního rozhodnutí, souhlasu s ohlášenou stavbou nebo stavebního povolení)

Ve Vámi vyznačeném zájmovém území (polygonu) a přilehlém okolí se nachází zařízení v majetku, příp. v provozování SmVaK Ostrava a.s. uvedené v textu tohoto stanoviska (viz zakres řešeného území v příloženém situačním výkrese) - dále jen "v provozování SmVaK Ostrava a.s.". Toto stanovisko slouží pouze jako informace o poloze tohoto zařízení, ochranných pásmech a jako podklad pro zpracování projektové dokumentace. Po obdržení tohoto stanoviska a zapracování uvedených podmínek do projektové dokumentace, je nutné požádat naši společnost o stanovisko k příslušnému stupni stavebního řízení či vydání souhlasu dle stavebního zákona.

#### Vodovodní řady

DN	Materiál	Etapa života	Provozní středisko	Ochranné pásmo od	Ochranné pásmo [m]
150	Litina šedá	V provozu	KI středisko vodovodních sítí Havířov	vnějšího líce	1,5
200	Litina šedá	V provozu	KI středisko vodovodních sítí Havířov	vnějšího líce	1,5
150	Ocel	V provozu	KI středisko vodovodních sítí Havířov	vnějšího líce	1,5
300	Litina šedá	V provozu	KI středisko vodovodních sítí Havířov	vnějšího líce	1,5
150	PolyVinylChlorid	V provozu	KI středisko vodovodních sítí Havířov	vnějšího líce	1,5
250	Litina šedá	V provozu	KI středisko vodovodních sítí Havířov	vnějšího líce	1,5
300	Litina šedá	V provozu	KI středisko vodovodních sítí Havířov	vnějšího líce	2,5
700	Ocel	V provozu	KI středisko vodovodních sítí Havířov	vnějšího líce	3,5
200	Litina tvárná	V provozu	KI středisko vodovodních sítí Havířov	vnějšího líce	1,5

**Značka: 9773/V010071/2022/AUTOMAT**

100	PolyVinylChlorid	V provozu	KI středisko vodovodních sítí Havířov	vnějšího líce	1,5
500	Ocel	V provozu	KI středisko vodovodních sítí Havířov	vnějšího líce	1,5
80	Litina šedá	V provozu	KI středisko vodovodních sítí Havířov	vnějšího líce	1,5
500	Litina šedá	V provozu	KI středisko vodovodních sítí Havířov	vnějšího líce	1,5
500	Ocel	V provozu	KI středisko vodovodních sítí Havířov	vnějšího líce	2,5
50	PolyEtylén	V provozu	KI středisko vodovodních sítí Havířov	vnějšího líce	1,5
100	Litina šedá	V provozu	KI středisko vodovodních sítí Havířov	vnějšího líce	1,5
125	Litina šedá	V provozu	KI středisko vodovodních sítí Havířov	vnějšího líce	1,5
100	PolyEtylén	V provozu	KI středisko vodovodních sítí Havířov	vnějšího líce	1,5
80	PolyEtylén	V provozu	KI středisko vodovodních sítí Havířov	vnějšího líce	1,5
80	Ocel	V provozu	KI středisko vodovodních sítí Havířov	vnějšího líce	1,5
350	Litina šedá	V provozu	KI středisko vodovodních sítí Havířov	vnějšího líce	2,5
200	Ocel	V provozu	KI středisko vodovodních sítí Havířov	vnějšího líce	1,5
500	Litina tvárná	V provozu	KI středisko vodovodních sítí Havířov	vnějšího líce	1,5
350	Ocel	V provozu	KI středisko vodovodních sítí Havířov	vnějšího líce	2,5
350	Nerez	V provozu	KI středisko vodovodních sítí Havířov	vnějšího líce	1,5
300	Nerez	V provozu	KI středisko vodovodních sítí Havířov	vnějšího líce	1,5
100	Litina tvárná	V provozu	KI středisko vodovodních sítí Havířov	vnějšího líce	1,5
300	PolyEtylén	V provozu	KI středisko vodovodních sítí Havířov	vnějšího líce	1,5

Značka: 9773/V010071/2022/AUTOMAT

80	Litina tvárná	V provozu	KI středisko vodovodních sítí Havířov	vnějšího líce	1,5
200	PolyEtylén	V provozu	KI středisko vodovodních sítí Havířov	vnějšího líce	1,5
150	PolyEtylén	Projektován			1,5
32	PolyEtylén	V provozu	KI středisko vodovodních sítí Havířov	vnějšího líce	1,5
32	PolyEtylén	Projektován	KI středisko vodovodních sítí Havířov	vnějšího líce	1,5
250	Litina šedá	V provozu	KI středisko vodovodních sítí Havířov	vnějšího líce	2,5

**Podmínky týkající se přípravy stavby – kolize s vodovodem:**

- Zákres dotčených zařízení v provozování SmVaK Ostrava a.s. je pouze orientační. Pokud z přiloženého zákresu vyplývá, že realizaci výše uvedené stavby dojde k dotčení zařízení v provozování SmVaK Ostrava a.s., požadujeme před zahájením projekčních prací požádat o vytyčení zařízení v provozování SmVaK Ostrava a.s. Vytyčení provede na základě objednávky příslušné středisko (viz níže).
- Na základě vytyčení požadujeme v PD stavby pevných nadzemních konstrukcí (včetně umístění HUP, pilíř el. rozvaděče, sloupky oplocení, šachty vodoměrné, kanalizační apod.), stejně jako výsadbu trvalých porostů umístit mimo ochranné pásmo vodovodního potrubí, oplocení na šířku ochranného pásma požadujeme provést rozebratelné a bez podezdívky. Ochranná pásma jsou stanovena § 23 zákona č. 274/2001 Sb. v platném znění o vodovodech a kanalizacích pro veřejnou potřebu, příp. rozhodnutím, viz výše uvedená tabulka.
- V případě, že technicky není možné umístit předmětnou stavbu mimo výše definované ochranné pásmo, požadujeme v dalším stupni projektové dokumentace takovéto umístění zdůvodnit, vč. konkrétního rozsahu stavby (délka, šířka, technické provedení apod.) a okótování vzdálenosti mezi okrajem řešené stavby a okrajem zařízení v provozování SmVaK Ostrava a.s. V navazujícím stanovisku pak bude takovéto umístění posouzeno a budou stanoveny podmínky akceptace dané stavby v ochranném pásmu, případně bude požadována přeložka zařízení v provozování SmVaK Ostrava a.s.
- Na základě vytyčení požadujeme v místech souběhu se zařízením v provozování SmVaK Ostrava a.s. respektovat ochranné pásmo vodovodního potrubí.
- V PD požadujeme v místech křížení zařízení v provozování SmVaK Ostrava a.s. respektovat ČSN 73 6005. Vedení požadujeme uložit do PE chráničky (ochranné trubky) v šířce ochranného pásma zařízení v provozování SmVaK Ostrava a.s. Pokud dojde ke křížení se zařízením OOV (viz výše) požadujeme předložit podélný profil tohoto křížení k odsouhlasení.
- Křížení požadujeme v PD navrhnout kolmo, max. pod úhlem 45 stupňů. Křížení nebude prováděno v místě napojení vodovodních přípojek na vodovodní řad, ve vzdálenosti menší než 0,6 m od stávajících ovládacích armatur na vodovodním potrubí (šoupáků, hydrantů, domovních uzavíracích ventilů). U křížení v místě vodárenských šachet nutno respektovat vzdálenost 1,5 m.
- Při úpravě povrchu terénu v ochranném pásmu bude zachováno alespoň minimální krytí vodovodního potrubí v souladu s ČSN 73 6005 - se snižováním vrstvy zeminy nad zařízením v provozování SmVaK Ostrava a.s. nesouhlasíme. V případě nutnosti navýšit terén nad zařízením v provozování SmVaK Ostrava a.s., požadujeme v navazující projektové dokumentaci doložit zdůvodnění a doplnit předkládanou projektovou dokumentaci statickým posudkem obsahujícím jednoznačný závěr, že během realizace navýšování terénu a po jeho dokončení nebude dotčené zařízení v provozování ohroženo nebo dokonce poškozeno. Na základě takto doplněné projektové dokumentace budou sděleny podmínky akceptace navýšení terénu, případně bude vyžadována přeložka zařízení v provozování SmVaK Ostrava a.s. U přípojek k liniovým stavbám v místě souběhu se zařízením v provozování SmVaK Ostrava a.s. požadujeme dodržet odstupovou vzdálenost dle zákona č. 274/2001 Sb. v platném znění, viz výše.
- U přípojek k liniovým stavbám v místech křížení dodržet svislou vzdálenost dle ČSN 73 6005 a současně § 12 zákona č. 274/2001 Sb. o vodovodech a kanalizacích v platném znění.
- V případě řešení inženýrských sítí nebo přípojek za pomoci protlaku požadujeme do projektové dokumentace uvést následující podmínku „Přesnou hloubku uložení vodovodu nutno ověřit ručně kopanou sondou za účasti zástupců SmVaK Ostrava a.s. (kontakty viz výše), které je nutné přizvat také ke kontrole zápchové jámy před zpětným zásypem, pokud došlo během těchto prací k obnažení zařízení v provozování SmVaK Ostrava a.s. O provedených kontrolách bude proveden písemný zápis do stavebního deníku předmětné stavby.“ Bez uvedených kontrol nebude vydáno stanovisko pro kolaudaci, případně pro uvedení

**Značka: 9773/V010071/2022/AUTOMAT**

- stavby do trvalého provozu.
- Celková konstrukční vrstva nových zpevněných ploch v místech kolize s vodovodem (včetně jeho ochranného pásma) nepřesáhne 40 cm a v průběhu výstavby se nesníží stávající krytí vodovodního potrubí o více než 40 cm.
  - Obrubníky zpevněných ploch požadujeme (v místech souběhu obrubníků a zařízení v provozování SmVaK Ostrava a.s.) osadit min. 0,5 m od lince stěny potrubí zařízení v provozování SmVaK Ostrava a.s.
  - V případě nedodržení předchozích bodů tohoto stanoviska může být po předložení projektové dokumentace požadováno řešení kolize přeložkou vodovodu, příp. výměny potrubí vodovodu v původní trase z materiálu tvárná litina. Realizaci přeložky v tomto případě provádí v souladu s § 24 zákona č. 274/2001 Sb. v platném znění investor stavby, která potřebu přeložky vyvolala.
  - V místě kolize přiváděče pitné vody a nově navržené komunikace požadujeme navrhnout technické opatření, které vyloučí vliv dopravního zatížení zpevněných ploch (komunikace) na stávající potrubí přiváděče pitné vody, viz výše. Požadujeme navrhnout technické řešení kolize a zajištění přiváděče proti poškození (vzhledem ke změně zatížení a následného pojiždění) tak, aby nedošlo k ohrožení životnosti přiváděče. Upozorňujeme, že u navrženého technického řešení může být ze strany SmVaK Ostrava a.s. požadováno podložit návrh řešení statickým výpočtem provedeným autorizovaným statikem.
  - Upozorňujeme, že upravené zpevněné plochy a komunikace musí být konstrukčně provedené s dostatečnou únosností a šířkou pro pojezd vozidel SmVaK Ostrava a.s.
  - V případě, že je vodovodní potrubí převedeno (v místě křížení s vodním tokem apod.) shybkou, požadujeme shybku zachovat a respektovat.
  - Upozorňujeme, že po předložení konkrétního stavebního záměru nevylučujeme, že bude požadováno provedení přeložky zařízení v provozování SmVaK Ostrava a.s., příp. bude požadováno řešení vzniklé kolize Dohodou o činnosti v ochranném pásmu vodního díla, a to před vydáním závazného stanoviska pro povolení stavby.
  - Upozorňujeme, že v případě řešení rekonstrukce mostní konstrukce, na které je umístěno zařízení v provozování SmVaK Ostrava a.s., nevylučujeme možnost požadavku na přeložku tohoto vodovodu.
  - V případě realizace záměru převodu (prodeje) pozemku, na kterém se nachází stávající zařízení v provozování SmVaK Ostrava a.s. požadujeme do smlouvy o převodu (prodeji) uvést informace o existenci našeho zařízení a informace o povinnostech z této existence plynoucích. Předávající informuje nabývacího (prodávající informuje kupujícího), že uvedené zařízení umístěné na řešeném pozemku má ve smyslu § 23 odst. 3 písmeno z. č. 274/2001 Sb., stanoveno ochranné pásmo, ve kterém se činnosti vyjmenované v § 23 odst. 5 citovaného zákona mohou vykonávat pouze se souhlasem vlastníka vodovodu. Předávající (prodávající) dále informuje nabývacího (kupujícího), že podle § 7 odst. 1 citovaného zákona, za účelem udržování vodovodu v dobrém stavebním stavu má její vlastník (provozovatel) právo vstupovat na cizí pozemky nebo stavby, na nichž nebo pod nimiž se vodovod nachází.

#### **chránička na vodovodu**

##### **Podmínky týkající se přípravy stavby – kolize s chráničkou na vodovodu případně kanalizaci:**

- Zařízení SmVaK Ostrava a.s. je opatřeno chráničkou. Upozorňujeme, že v tomto místě nelze umožnit napojení.

#### **Vodovodní, příp. kanalizační přípojky**

##### **Podmínky týkající se přípravy stavby – kolize s vodovodní, příp. s kanalizační přípojkou:**

- Při souběhu s vodovodní, resp. kanalizační přípojkou, příp. s vnitřním vodovodem, s vnitřní kanalizací dodržet odstupovou vzdálenost dle ČSN 73 6005 a současně respektovat § 12 zákona č. 274/2001 Sb. o vodovodech a kanalizacích, v platném znění.
- Při křížení dodržet svislou vzdálenost dle ČSN 73 6005 a současně respektovat § 12 zákona č. 274/2001 Sb. o vodovodech a kanalizacích, v platném znění.
- V případě, že při souběhu vodovodní a kanalizační přípojky, případně vnitřního vodovodu, vnitřní kanalizace nelze dodržet § 12 zákona č. 274/2001 Sb. v platném znění požadujeme dodržet odstupovou vzdálenost min. 1,5 m (mezi okraji potrubí přípojek, ev. vnitřních vodovodů, vnitřních kanalizací).
- Při kolizi s vodovodní přípojkou nutno respektovat ČSN 75 5411, při kolizi s kanalizační přípojkou nutno respektovat ČSN 75 6101.
- Přípojka je v majetku majitele připojované nemovitosti (pozemku, stavby). O přesnou polohu přípojky nutno požádat vlastníka přípojky.
- Pokud bude řešena demolice objektu je investor povinen zajistit odpojení všech případných přípojek (vody, případně kanalizace) před samotnou demolici. Odpojení přípojky bude provedeno v místě napojení na hlavní řad. PD musí obsahovat způsob řešení odpojení přípojek.

#### **Kanalizační stoky**

Profil	Materiál	Etapa života	Provozní středisko	Ochranné pásmo
300	Beton	V provozu	středisko kanalizačních sítí Karviná	2,5

Značka: 9773/V010071/2022/AUTOMAT

1200	Beton	V provozu	středisko kanalizačních sítí Karviná	3,5
400	Beton	V provozu	středisko kanalizačních sítí Karviná	2,5
2000	Beton	V provozu	středisko kanalizačních sítí Karviná	3,5
900	Beton	V provozu	středisko kanalizačních sítí Karviná	3,5
1000	Beton	V provozu	středisko kanalizačních sítí Karviná	3,5
1500	Beton	V provozu	středisko kanalizačních sítí Karviná	3,5
800	Beton	V provozu	středisko kanalizačních sítí Karviná	3,5
300	PolyVinylChlorid	V provozu	středisko kanalizačních sítí Karviná	1,5
1000	Kamenina	V provozu	středisko kanalizačních sítí Karviná	3,5
500	Kamenina	V provozu	středisko kanalizačních sítí Karviná	2,5
300	PolyVinylChlorid	V provozu	středisko kanalizačních sítí Karviná	2,5
500	Kamenina	V provozu	středisko kanalizačních sítí Karviná	2,5
200	Beton	V provozu	středisko kanalizačních sítí Karviná	2,5
150	Beton	V provozu	středisko kanalizačních sítí Karviná	1,5
200	Kamenina	V provozu	středisko kanalizačních sítí Karviná	2,5
500	Beton	V provozu	středisko kanalizačních sítí Karviná	2,5
200	Beton	V provozu	středisko kanalizačních sítí Karviná	1,5
300	Beton	V provozu	středisko kanalizačních sítí Karviná	1,5
200	PolyVinylChlorid	V provozu	středisko kanalizačních sítí Karviná	2,5

Strana 5 z 12

**Značka: 9773/V010071/2022/AUTOMAT**

300	PolyPropylén	V provozu	středisko kanalizačních sítí Karviná	2,5
700	Sklolaminát	V provozu	středisko kanalizačních sítí Karviná	3,5
900	nezadáno	V provozu	středisko kanalizačních sítí Karviná	3,5
1800	Beton	V provozu	středisko kanalizačních sítí Karviná	3,5
900	nezadáno	V provozu	středisko kanalizačních sítí Karviná	2,5
500	Beton	V provozu	středisko kanalizačních sítí Karviná	2,5
1000	Beton	V provozu	středisko kanalizačních sítí Karviná	3,5
250	PolyPropylén	V provozu	středisko kanalizačních sítí Karviná	1,5
250	PolyPropylén	V provozu	středisko kanalizačních sítí Karviná	2,5
700	Beton	V provozu	středisko kanalizačních sítí Karviná	3,5
1400/2500	Beton	V provozu	středisko kanalizačních sítí Karviná	3,5
500/1600	Beton	V provozu	středisko kanalizačních sítí Karviná	1,5
1000	Sklolaminát	Projektován	středisko kanalizačních sítí Karviná	2,5
700	Beton	V provozu	středisko kanalizačních sítí Karviná	2,5
1000	Sklolaminát	V provozu	středisko kanalizačních sítí Karviná	3,5
550/1150	Beton	V provozu	středisko kanalizačních sítí Karviná	2,5
400	Beton	V provozu	středisko kanalizačních sítí Karviná	1,5
800	Beton	V provozu	středisko kanalizačních sítí Karviná	2,5
600	Beton	V provozu	středisko kanalizačních sítí Karviná	2,5

Strana 6 z 12

Značka: 9773/V010071/2022/AUTOMAT

600	PolyVinylChlorid	V provozu	středisko kanalizačních sítí Karviná	3,5
1000	Sklolaminát	V provozu	středisko kanalizačních sítí Karviná	2,5
700	Sklolaminát	V provozu	středisko kanalizačních sítí Karviná	2,5
500/900	Beton	V provozu	středisko kanalizačních sítí Karviná	2,5
300	PolyVinylChlorid	V provozu	středisko kanalizačních sítí Karviná	2,5
1100	Beton	V provozu	středisko kanalizačních sítí Karviná	3,5
500	PolyPropylén	V provozu	středisko kanalizačních sítí Karviná	2,5
400	PolyVinylChlorid	V provozu	středisko kanalizačních sítí Karviná	2,5

**Podmínky týkající se přípravy stavby – kolize s kanalizací:**

- Zákres dotčených zařízení v provozování SmVaK Ostrava a.s. je pouze orientační. Pokud z přiloženého zákresu vyplývá, že realizací výše uvedené stavby dojde k dotčení zařízení v provozování SmVaK Ostrava a.s., požadujeme před zahájením projekčních prací požádat o vytyčení zařízení v provozování SmVaK Ostrava a.s. Vytyčení provede na základě objednávky příslušné středisko (viz níže).
- Na základě vytyčení požadujeme v PD stavby pevných nadzemních konstrukcí (včetně umístění HUP, pilíř el. rozvaděče, sloupky oplocení, šachty vodoměrné, kanalizační apod.), stejně jako výsadbu trvalých porostů umístit mimo ochranné pásmo kanalizačního potrubí, oplocení na šířku ochranného pásma požadujeme provést rozebratelné a bez podezdívky. Ochranná pásma jsou stanovena § 23 zákona č. 274/2001 Sb. v platném znění o vodovodech a kanalizacích pro veřejnou potřebu, viz výše uvedená tabulka.
- Na základě vytyčení požadujeme v místech souběhu se zařízením v provozování SmVaK Ostrava a.s. respektovat ochranné pásmo kanalizačního potrubí a umístit stavbu mimo toto ochranné pásmo.
- V případě, že technicky není možné umístit předmětnou stavbu mimo výše definované ochranné pásmo, požadujeme v dalším stupni projektové dokumentace takovéto umístění zdůvodnit, vč. konkrétního rozsahu stavby (délka, šířka, technické provedení apod.) a okótování vzdálenosti mezi okrajem řešené stavby a okrajem zařízení v provozování SmVaK Ostrava a.s. V navazujícím stanovisku pak bude takovéto umístění posouzeno a budou stanoveny podmínky akceptace dané stavby v ochranném pásmu, případně bude požadována přeložka zařízení v provozování SmVaK Ostrava a.s.
- Při úpravě povrchu terénu v ochranném pásmu bude zachováno alespoň minimální krytí kanalizačního potrubí v souladu s ČSN 73 6005 - se snižováním vrstvy zeminy nad zařízením v provozování SmVaK Ostrava a.s. nesouhlasíme. V případě nutnosti navýšit terén nad zařízením v provozování SmVaK Ostrava a.s., požadujeme v navazující projektové dokumentaci doložit zdůvodnění a doplnit předkládanou projektovou dokumentaci statickým posudkem obsahujícím jednoznačný závěr, že během realizace navýšování terénu a po jeho dokončení nebude dotčené zařízení v provozování ohroženo nebo dokonce poškozeno. Na základě takto doplněné projektové dokumentace budou sděleny podmínky akceptace navýšení terénu, případně bude vyžadována přeložka zařízení v provozování SmVaK Ostrava a.s.
- U přípojek k liniovým stavbám v místě souběhu se zařízením v provozování SmVaK Ostrava a.s. požadujeme dodržet odstupovou vzdálenost dle zákona č. 274/2001 Sb. v platném znění, viz výše.
- U přípojek k liniovým stavbám v místech křížení dodržet svislou vzdálenost dle ČSN 73 6005 a současně § 12 zákona č. 274/2001 Sb. o vodovodech a kanalizacích v platném znění.
- V PD požadujeme v místech křížení zařízení v provozování SmVaK Ostrava a.s. respektovat ČSN 73 6005. Vedení požadujeme uložit do PE chráničky (ochranné trubky) s přesahem 1,5m od okrajů potrubí v provozování SmVaK Ostrava a.s. oboustranně.
- Křížení požadujeme v PD navrhnout kolmo, max. pod úhlem 45 stupňů. Křížení nebude prováděno ve vzdálenosti menší než 0,6 m od stávajících kanalizačních šachet.
- V místě křížení budou přípojky uloženy do chráničky (ochranné trubky) v šířce ochranného pásma zařízení

**Značka: 9773/V010071/2022/AUTOMAT**

- v provozování SmVaK Ostrava a.s. (viz výše).
- V případě řešení inženýrských sítí nebo přípojek za pomoci protlaku požadujeme do projektové dokumentace uvést následující podmínku „Přesnou hloubku uložení kanalizace nutno ověřit ručně kopanou sondou za účasti zástupců SmVaK Ostrava a.s. (kontakty viz výše), které je nutné přizvat také ke kontrole zápchové jámy před zpětným zásypem, pokud došlo během těchto prací k obnažení zařízení v provozování SmVaK Ostrava a.s. O provedených kontrolách bude proveden písemný zápis do stavebního deníku předmětné stavby.“ Bez uvedených kontrol nebude vydáno stanovisko pro kolaudaci, případně pro uvedení stavby do trvalého provozu.
- Obrubníky zpevněných ploch požadujeme (v místech souběhu obrubníků a zařízení v provozování SmVaK Ostrava a.s.) osadit min. 0,5 m od líce stěny potrubí zařízení v provozování SmVaK Ostrava a.s.
- Upozorňujeme investora stavby, že upravené zpevněné plochy a komunikace musí být konstrukčně provedené s dostatečnou únosností a šířkou pro pojezd čistících vozidel SmVaK Ostrava a.s., což jsou třínápravová nákladní vozidla s celkovou hmotností až 26 tun.
- V případě, že se v zájmovém území nachází stávající výustní objekt, požadujeme jej zachovat v provozuschopném stavu.
- Upozorňujeme, že po předložení konkrétního stavebního záměru nevylučujeme, že bude požadováno provedení přeložky zařízení v provozování SmVaK Ostrava a.s., příp. bude požadováno řešení vzniklé kolize Dohodou o činnosti v ochranném pásmu vodního díla, a to před vydáním závazného stanoviska pro povolení stavby.
- Upozorňujeme, že v případě řešení rekonstrukce mostní konstrukce, na které je umístěno zařízení v provozování SmVaK Ostrava a.s., nevylučujeme možnost požadavku na přeložku této kanalizace.
- Upozorňujeme, že případné odvedení dešťových vod požadujeme přednostně řešit mimo zařízení v provozování SmVaK Ostrava a.s.
- V případě realizace záměru převodu (prodeje) pozemku, na kterém se nachází stávající zařízení v provozování SmVaK Ostrava a.s. požadujeme do smlouvy o převodu (prodeji) uvést informace o existenci našeho zařízení a informace o povinnostech z této existence plynoucích. Předávající informuje nabývacího (prodávající informuje kupujícího), že uvedené zařízení umístěné na řešeném pozemku má ve smyslu § 23 odst. 3 písmeno z. č. 274/2001 Sb., stanoveno ochranné pásmo, ve kterém se činnosti vyjmenované v § 23 odst. 5 citovaného zákona mohou vykonávat pouze se souhlasem vlastníka kanalizace. Předávající (prodávající) dále informuje nabývacího (kupujícího), že podle § 7 odst. 1 citovaného zákona, za účelem udržování kanalizace v dobrém stavebním stavu má její vlastník (provozovatel) právo vstupovat na cizí pozemky nebo stavby, na nichž nebo pod nimiž se kanalizace nachází.

#### **chránička na kanalizaci**

##### **Podmínky týkající se přípravy stavby – kolize s chráničkou na vodovodu případně kanalizaci:**

- Zařízení SmVaK Ostrava a.s. je opatřeno chráničkou. Upozorňujeme, že v tomto místě nelze umožnit napojení.

#### **Vodovodní, příp. kanalizační přípojky**

##### **Podmínky týkající se přípravy stavby – kolize s vodovodní, příp. s kanalizační přípojkou:**

- Při souběhu s vodovodní, resp. kanalizační přípojkou, příp. s vnitřním vodovodem, s vnitřní kanalizací dodržet odstupovou vzdálenost dle ČSN 73 6005 a současně respektovat § 12 zákona č. 274/2001 Sb. o vodovodech a kanalizacích, v platném znění.
- Při křížení dodržet svislou vzdálenost dle ČSN 73 6005 a současně respektovat § 12 zákona č. 274/2001 Sb. o vodovodech a kanalizacích, v platném znění.
- V případě, že při souběhu vodovodní a kanalizační přípojky, případně vnitřního vodovodu, vnitřní kanalizace nelze dodržet § 12 zákona č. 274/2001 Sb. v platném znění požadujeme dodržet odstupovou vzdálenost min. 1,5 m (mezi okraji potrubí přípojek, ev. vnitřních vodovodů, vnitřních kanalizací).
- Při kolizi s vodovodní přípojkou nutno respektovat ČSN 75 5411, při kolizi s kanalizační přípojkou nutno respektovat ČSN 75 6101.
- Přípojka je v majetku majitele připojované nemovitosti (pozemku, stavby). O přesnou polohu přípojky nutno požádat vlastníka přípojky.
- Pokud bude řešena demolice objektu je investor povinen zajistit odpojení všech případných přípojek (vody, případně kanalizace) před samotnou demolicí. Odpojení přípojky bude provedeno v místě napojení na hlavní řad. PD musí obsahovat způsob řešení odpojení přípojek.

#### **Napájecí a sdělovací kabely**

Druh objektu	Etapa života	Provozní středisko	Šířka ochranného pásma [m]
Napájecí kabel	V provozu	KI středisko vodovodních sítí Havířov	1

Značka: 9773/V010071/2022/AUTOMAT

**Podmínky týkající se přípravy stavby – kolize s kabelovým vedením:**

- Zákres dotčených zařízení v provozování SmVaK Ostrava a.s. je pouze orientační. Pokud z přiloženého zakresu vyplývá, že realizací výše uvedené stavby dojde k dotčení zařízení v provozování SmVaK Ostrava a.s., požadujeme před zahájením projekčních prací požádat o vytyčení zařízení v provozování SmVaK Ostrava a.s. Vytyčení provede na základě objednávky příslušné středisko (viz níže).
- Kolem kabelového vedení je nutno dodržet ochranné pásmo, které na základě § 46 energetického zákona č.458/2000 Sb. činí 1,0 m od osy kabelu v obou směrech.
- V případě, že technicky není možné umístit předmětnou stavbu mimo výše definované ochranné pásmo, požadujeme v dalším stupni projektové dokumentace takovéto umístění zdůvodnit, vč. konkrétního rozsahu stavby (délka, šířka, technické provedení apod.) a okótování vzdálenosti mezi okrajem řešené stavby a okrajem zařízení v provozování SmVaK Ostrava a.s. V navazujícím stanovisku pak bude takovéto umístění posouzeno a budou stanoveny podmínky akceptace dané stavby v ochranném pásmu, případně bude požadována přeložka zařízení v provozování SmVaK Ostrava a.s.
- Kabelové vedení (kabelová trasa) je uložena v hloubce cca 0,8 m.
- V ochranném pásmu kabelu nelze budovat stavební objekty trvalého nebo dočasného charakteru.
- V místě křížení je nutno dodržet minimální svislou vzdálenost dle ČSN 73 6005.
- Požadujeme zachovat volný přístup ke kabelovému vedení.
- V případě oplocení požadujeme, aby v místě křížení s kabelem bylo provedeno jako rozebíratelné v celé šířce jeho ochranného pásma.
- Nesnižovat a nezvyšovat krycí vrstvu zeminy nad kabelem.
- Je nutno předložit projekt jakékoliv stavby zasahující do ochranného pásma k odsouhlasení (podélný profil v místě křížení).

**Kalosvod SmVaK Ostrava a.s.**

Jmenovitá světlost	Materiál	Provozní středisko	Ochranné pásmo od	Ochranné pásmo [m]
150	Litina	KI středisko vodovodních sítí Haviřov	vnějšího líce	1,5
80	Litina	KI středisko vodovodních sítí Haviřov	vnějšího líce	1,5
50	PolyEtylén	KI středisko vodovodních sítí Haviřov	vnějšího líce	1,5
25		KI středisko vodovodních sítí Haviřov	vnějšího líce	1,5

**Podmínky týkající se přípravy stavby – kolize s kalosvodem:**

- Zákres dotčených zařízení v provozování SmVaK Ostrava a.s. je pouze orientační. Pokud z přiloženého zakresu vyplývá, že realizací výše uvedené stavby dojde k dotčení zařízení v provozování SmVaK Ostrava a.s., požadujeme před zahájením projekčních prací požádat o vytyčení zařízení v provozování SmVaK Ostrava a.s. Vytyčení provede na základě objednávky příslušné středisko (viz níže).
- Na základě vytyčení požadujeme v PD stavby pevných nadzemních konstrukcí (včetně umístění HUP, pilíř el. rozvaděče, sloupky oplocení, šachty vodoměrné, kanalizační apod.), stejně jako výsadbu trvalých porostů umístit mimo ochranné pásmo dotčeného zařízení, oplocení na šířku ochranného pásma požadujeme provést rozebíratelné a bez podezdívky. Ochranná pásma jsou stanovena § 23 zákona č. 274/2001 Sb. v platném znění o vodovodech a kanalizacích pro veřejnou potřebu, viz výše uvedená tabulka.
- Na základě vytyčení požadujeme v místech souběhu se zařízení v provozování SmVaK Ostrava a.s. respektovat ochranné pásmo kalosvodu a umístit stavbu mimo toto ochranné pásmo.
- V případě, že technicky není možné umístit předmětnou stavbu mimo výše definované ochranné pásmo, požadujeme v dalším stupni projektové dokumentace takovéto umístění zdůvodnit, vč. konkrétního rozsahu stavby (délka, šířka, technické provedení apod.) a okótování vzdálenosti mezi okrajem řešené stavby a okrajem zařízení v provozování SmVaK Ostrava a.s. V navazujícím stanovisku pak bude takovéto umístění posouzeno a budou stanoveny podmínky akceptace dané stavby v ochranném pásmu, případně bude požadována přeložka zařízení v provozování SmVaK Ostrava a.s.
- Při úpravě povrchu terénu v ochranném pásmu bude zachováno alespoň minimální krytí kanalizačního potrubí v souladu s ČSN 73 6005 - se snižováním vrstvy zeminy nad zařízením v provozování SmVaK Ostrava a.s. nesouhlasíme. V případě nutnosti navýšit terén nad zařízením v provozování SmVaK Ostrava a.s., požadujeme v navazující projektové dokumentaci doložit zdůvodnění a doplnit předkládanou projektovou dokumentaci statickým posudkem obsahujícím jednoznačný závěr, že během realizace navýšování terénu a po jeho dokončení nebude dotčené zařízení v provozování ohroženo nebo dokonce

**Značka: 9773/V010071/2022/AUTOMAT**

- poškozeno. Na základě takto doplněné projektové dokumentace budou sděleny podmínky akceptace navýšení terénu, případně bude vyžadována přeložka zařízení v provozování SmVaK Ostrava a.s.
- U přípojek k liniovým stavbám v místě souběhu se zařízením v provozování SmVaK Ostrava a.s. požadujeme dodržet odstupovou vzdálenost, viz výše.
  - U přípojek k liniovým stavbám v místech křížení dodržet svislou vzdálenost dle ČSN 73 6005.
  - Křížení požadujeme v PD navrhnout kolmo, max. pod úhlem 45 stupňů. Křížení nebude prováděno ve vzdálenosti menší než 0,6 m od stávajících kanalizačních šachet.
  - V místě křížení budou přípojky uloženy do chráničky (ochranné trubky) v šířce ochranného pásma zařízení v provozování SmVaK Ostrava a.s. (viz výše).
  - V případě řešení inženýrských sítí nebo přípojek za pomoci protlaku požadujeme do projektové dokumentace uvést následující podmínku „Přesnou hloubku uložení kanalizace nutno ověřit ručně kopanou sondou za účasti zástupců SmVaK Ostrava a.s. (kontakty viz výše), které je nutné přizvat také ke kontrole zápchové jámy před zpětným zásypem, pokud došlo během těchto prací k obnažení zařízení v provozování SmVaK Ostrava a.s. O provedených kontrolách bude proveden písemný zápis do stavebního deníku předmětné stavby.“ Bez uvedených kontrol nebude vydáno stanovisko pro kolaudaci, případně pro uvedení stavby do trvalého provozu.
  - Obrubníky zpevněných ploch požadujeme (v místech souběhu obrubníků a zařízení v provozování SmVaK Ostrava a.s.) osadit min. 0,5 m od líce stěny potrubí zařízení v provozování SmVaK Ostrava a.s.
  - Upozorňujeme investora stavby, že upravené zpevněné plochy a komunikace musí být konstrukčně provedené s dostatečnou únosností a šířkou pro pojezd čistících vozidel SmVaK Ostrava a.s., což jsou třínápravová nákladní vozidla s celkovou hmotností až 26 tun.
  - Upozorňujeme, že po předložení konkrétního stavebního záměru nevylučujeme, že bude požadováno provedení přeložky zařízení v provozování SmVaK Ostrava a.s., příp. bude požadováno řešení vzniklé kolize Dohodou o činnosti v ochranném pásmu vodního díla, a to před vydáním závazného stanoviska pro povolení stavby.
  - V případě, že se v zájmovém území nachází stávající výustní objekt, požadujeme jej zachovat v provozuschopném stavu.

#### **Projektovaná vodovodní, příp. kanalizační přípojka**

Upozorňujeme, že ve Vámi vyznačené zájmové lokalitě se připravuje výstavba vodovodní, příp. kanalizační přípojky. Zákras projektované trasy této přípojky je proveden pouze orientačně - pro zjištění přesné trasy plánované přípojky nutno kontaktovat jejího investora.

**Projektovou dokumentaci jakékoliv stavby zasahující do ochranného pásma výše uvedeného stávajícího zařízení v provozování SmVaK Ostrava a.s. (včetně okótování vzdáleností mezi navrženou stavbou a vnějším lícem tohoto zařízení) požadujeme předložit k odsouhlasení formou nové žádosti o stanovisko.**

SmVaK Ostrava a.s. preferuje projektové dokumentace v elektronické podobě ve formátu PDF, nicméně, upozorňujeme, že takto předkládaná projektová dokumentace musí být přehledná, čitelná v odpovídajícím měřítku, s řádným popisem všech stavebních objektů, které jsou v ní řešeny. Musíme Vás v této souvislosti upozornit, že pokud elektronicky předložená projektová dokumentace bude nepřehledná, nesrozumitelná, bez odpovídajících popisů, legendy, technické zprávy a nebude obsahovat popis všech řešených stavebních objektů, nebude možné se k ní korektně vyjádřit. V takovémto případě, bude proto žádost vrácena zpět a bude požadováno zaslání projektové dokumentace formou nové žádosti v odpovídající kvalitě a obsahu, třeba i v papírové podobě.

**V případě, že technicky není možné umístit předmětnou stavbu mimo výše definované ochranné pásmo, požadujeme v dalším stupni projektové dokumentace takovéto umístění zdůvodnit, vč. konkrétního rozsahu stavby (délka, šířka, technické provedení apod.) a okótování vzdálenosti mezi okrajem řešené stavby a okrajem zařízení v provozování SmVaK Ostrava a.s. V navazujícím stanovisku pak bude takovéto umístění posouzeno a budou stanoveny podmínky akceptace dané stavby v ochranném pásmu, případně bude požadována přeložka zařízení v provozování SmVaK Ostrava a.s.**

**Upozorňujeme, že v případě stávajícího odběru (stávajícího napojení) toto vyjádření neřeší případné navýšení odběru pitné vody a navýšení množství vypouštěných odpadních vod (splaškové, dešťové), včetně změny jejich kvality.**

Pokud bude předmětem stavebního záměru navýšení potřeb vody, resp. množství odváděných odpadních vod, tak požadujeme v předložené projektové dokumentaci uvést stávající potřeby vody, resp. množství odváděných odpadních vod, včetně předpokládané nové potřeby vody, resp. předpokládaného nového množství vypouštěných odpadních vod. Uvedené bude předloženo spolu s hydrotechnickým posouzením stávající přípojky vody, příp. kanalizace, ze kterého bude jednoznačně vyplývat, jestli při změně potřeb jsou stávající přípojky kapacitně vyhovující. Pokud projektová dokumentace nebude toto řešit, upozorňujeme, že nebude brán zřetel na případné stížnosti na tlak a množství dodávané pitné vody, resp. na problémy s odkanalizováním.


**Značka: 9773/V010071/2022/AUTOMAT**

Pokud v rámci výše uvedené stavby je uvažováno se změnou způsobu likvidace dešťových vod, upozorňujeme, že s napojením do kanalizace v majetku, případně v provozování SmVaK Ostrava a.s. nesouhlasíme. Pokud je v současné době dešťová voda z řešeného objektu odvedena do kanalizace v majetku, případně v provozování SmVaK Ostrava a.s., pak požadujeme, aby předložená projektová dokumentace obsahovala zakres stávajících dešťových kanalizací a uvedení stávajícího množství odváděných dešťových vod. Pokud má po realizaci záměru dojít k navýšení vypouštěného množství dešťových vod do kanalizace v majetku či provozování SmVaK Ostrava a.s., tak s tímto záměrem nebudeme souhlasit a bude požadováno řešit likvidaci dešťových vod mimo kanalizace v majetku či provozování SmVaK Ostrava a.s.

**Upozorňujeme, že toto stanovisko neřeší napojení na zařízení v provozování SmVaK Ostrava a.s. (vodovod, kanalizace).**

Platnost tohoto stanoviska je 1 rok.

**Severomoravské vodovody  
a kanalizace Ostrava a.s.**  
28. října 1235/169, Mariánské Hory,  
709 00 Ostrava 39

  
Ing. Lumír Pavelek  
vedoucí technického odboru

Příloha: situace Vámi vyznačeného zájmového území  
orientační zakres zařízení

**Značka: 9773/V010071/2022/AUTOMAT**

Kontakty na vytyčení:

Za účelem vytyčení zařízení v majetku, v provozování SmVaK Ostrava a.s. kontaktujte  
středisko vodovodních sítí Frýdek Místek - tel.: 558 402 143  
středisko vodovodních sítí Třinec - tel.: 558 325 270  
středisko vodovodních sítí Havířov - tel.: 596 384 111  
středisko vodovodních sítí Opava - tel.: 553 699 131  
středisko vodovodních sítí Nový Jičín - tel.: 556 779 225, 556 779 221, 556 779 250  
středisko vodovodních sítí Bílovec - tel.: 556 410 015  
středisko OOV Krásné Pole - tel.: 596 942 023  
středisko OOV Sviadnov - tel.: 558 441 051  
středisko kanalizačních sítí Frýdek Místek - tel.: 558 639 143  
středisko kanalizačních sítí Karviná - tel.: 596 317 962  
středisko kanalizačních sítí Havířov - tel.: 596 831 023  
středisko kanalizačních sítí Český Těšín - tel.: 558 737 077  
středisko kanalizačních sítí Nový Jičín - tel.: 556 779 268, 556 779 257  
středisko kanalizačních sítí Opava - tel.: 553 616 665  
středisko kanalizačních sítí Bruntál - tel.: 737 224 615  
středisko ČOV Frýdek Místek - tel.: 558 639 149  
středisko ČOV Karviná - tel.: 596 312 428  
středisko ČOV Havířov - tel.: 603 280 684  
středisko ČOV Třinec - tel.: 558 330 261  
středisko ČOV Nový Jičín - tel.: 603 489 105  
středisko ČOV Opava - tel.: 553 616 665

Za účelem získání informací (vytyčení) o projektovaném zařízení kontaktujte investora (budoucího majitele) daného zařízení.



**Legend**

- 1. Building footprints
- 2. Streets
- 3. Railroads
- 4. Water bodies
- 5. Parks
- 6. Other features

**Scale**

1 inch = 100 feet

**Map of the City of Chicago, Illinois**

Chicago, Illinois

Scale





ŽADATEL

PTD Muchová, s.r.o.

NAŠE ZNAČKA  
0201392014

VYŘIZUJE / LINKA

VYŘÍZENO DNE  
30.03.2022**Sdělení o existenci komunikačního vedení společnosti Telco Pro Services, a. s.**Název akce: **Oprava havarijního stavu VO na ul. 17. listopadu**Účel: **Informativní**

Vážený zákazníku,  
dovolujeme si reagovat na Vaši žádost číslo 0201392014 ze dne 30.03.2022 o sdělení existence komunikačního zařízení v majetku společnosti Telco Pro Services, a. s., ve Vámi vymezeném zájmovém území.

V majetku společnosti Telco Pro Services, a. s., se na Vámi uvedeném zájmovém území:  
**nachází nebo ochranným pásmem zasahuje komunikační zařízení**

	komunikační vedení
Podzemní síť	střet
Nadzemní síť	

Komunikační zařízení je chráněno ochranným pásmem podle § 102 a nás. zákona č. 127/2005 Sb., o elektronických komunikacích a o změně některých souvisejících zákonů (zákon o elektronických komunikacích), ve znění pozdějších předpisů.

Přibližný průběh tras komunikačního zařízení zasíláme v příloze k tomuto dopisu. Dovolujeme si upozornit, že v trase kabelového vedení může být uloženo několik kabelů.

Pokud je předpoklad, že stavební nebo jiná pracovní činnost zasáhne do ochranného pásma podzemního komunikačního vedení, je povinností stavebníka objednat si vytyčení polohy podzemního komunikačního vedení nebo zařízení u Telco Pro Services a. s. 15 dnů před zahájením stavebních prací na adrese [geoportal.telcoproservices@cez.cz](mailto:geoportal.telcoproservices@cez.cz), nebo na lince 910 70 70 70.

Po vytyčení podzemního komunikačního vedení bude žadateli předán „Protokol o vytyčení“, jehož součástí je „souhlas s činností v ochranném pásmu“ podzemního telekomunikačního vedení.

Jestliže uvažovaná akce vyvolá potřebu dílčí změny trasy komunikačního vedení nebo přemístění některých prvků komunikačního zařízení, je nutné včas společnost Telco Pro Services, a. s. požádat o písemný souhlas a o informaci k dalšímu postupu. Dovolujeme si Vás rovněž upozornit, že v zájmovém území se může nacházet také jiné zařízení, které není v majetku společnosti Telco Pro Services, a. s.

Toto sdělení je platné do 30.03.2023 a je jedním z podkladů pro zpracování projektové dokumentace, pokud je taková dokumentace zpracovávána. Toto sdělení však nenahrazuje vyjádření k projektové dokumentaci pro územní nebo stavební řízení, je-li potřeba.



V souvislosti s výše uvedeným si Vás dovoluujeme upozornit, že sdělení o existenci sítí obsahuje skutečnosti tvořící obchodní tajemství společnosti Telco Pro Services, a. s. Poskytnuté informace jsou dále také důvěrnými informacemi společnosti Telco Pro Services, a. s. Z výše uvedených důvodů si Vás proto společnost Telco Pro Services, a. s., dovoluujeme upozornit, že s poskytnutými informacemi je potřeba nakládat dle platných právních předpisů, v opačném případě se vystavujete postihu ve smyslu platné právní úpravy. V této souvislosti si Vás dovoluujeme upozornit, že požadované informace nesmí být předány, sděleny, využity, zpřístupněny, či jiným způsobem postoupeny na jakoukoli třetí osobu bez předchozího prokazatelného souhlasu společnosti Telco Pro Services, a. s. Informace o existenci sítí mohou být využity pouze pro účel, pro který byly vyžádány.

**Telco Pro Services, a. s.**

Praha, Praha 4  
Duhová 1531/3  
PSČ 140 00  
IČ: 29148278

**Přílohy**

1. Situační výkres zájmového území
2. Podmínky pro provádění zemních prací v blízkosti komunikačního vedení společnosti Telco Pro Services, a. s.



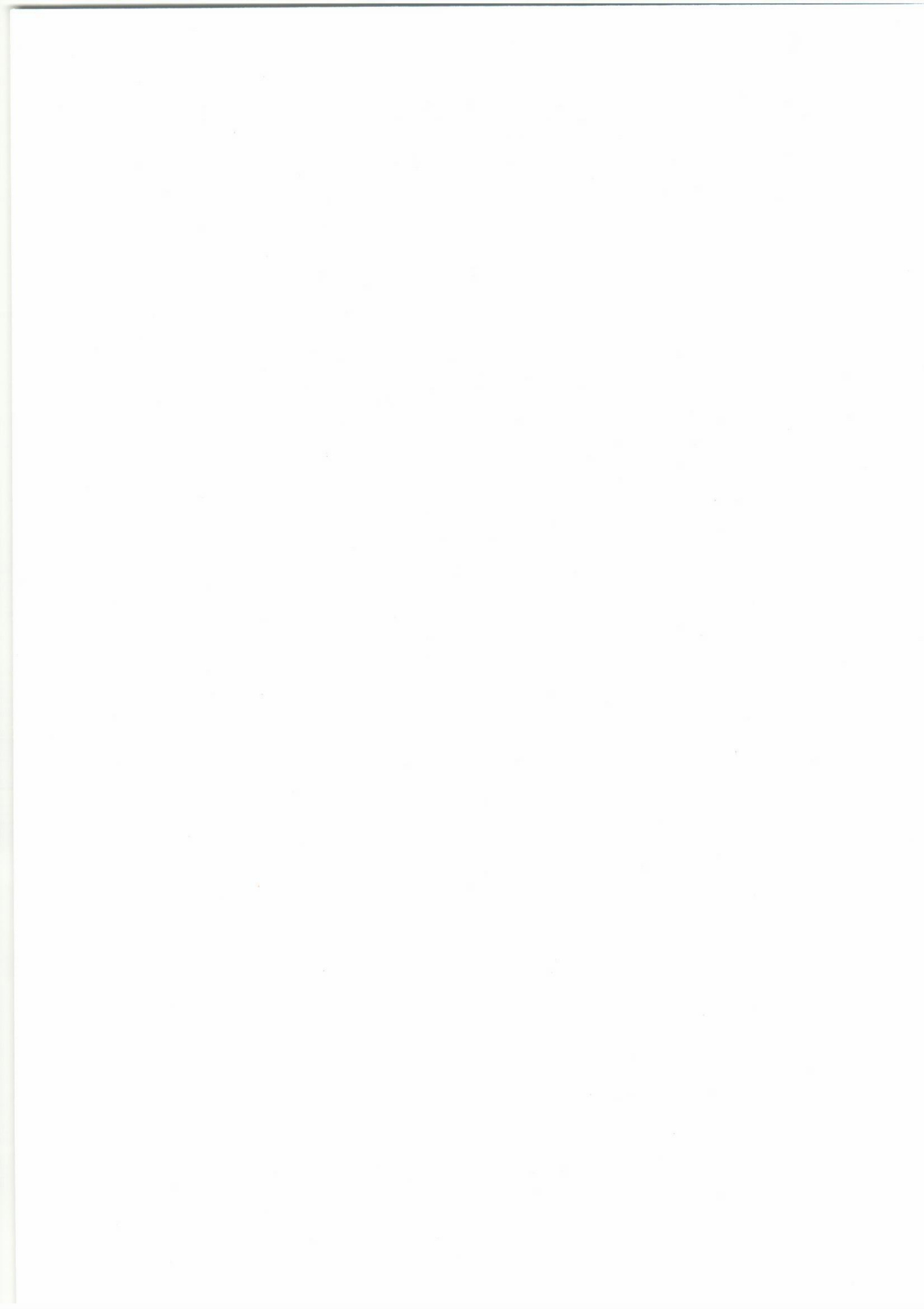
### **Podmínky pro provádění zemních prací v blízkosti komunikačního vedení společnosti Telco Pro Services, a. s.**

Stavebník zajistí ochranu zařízení společnosti Telco Pro Services, a. s. v rozsahu daném zákonem č.127/2005 Sb., příslušnými ČSN a těmito podmínkami tak, aby během stavební činnosti ani jejím následkem nedošlo k jeho poškození. V této souvislosti odpovídá za škody jak na zařízení společnosti Telco Pro Services, a. s., tak za škody vzniklé na zdraví a majetku třetím osobám. Ochranu bezporuchového provozu zařízení společnosti Telco Pro Services, a. s. během stavby i po jejím dokončení zajistí sám nebo u svých dodavatelů zejména tím, že u **podzemního komunikačního vedení**:

- a) Před zahájením zemních prací je povinností stavebníka objednat vytýčení přesné polohy podzemního komunikačního vedení nebo zařízení na staveništi u Telco Pro Services, a. s. 15 dnů předem na e-mail: [geoportal.telcoproservices@cez.cz](mailto:geoportal.telcoproservices@cez.cz) nebo linku t.č. 910 70 70 70.
- b) Po vytýčení podzemního telekomunikačního vedení bude pracovníkem provádějícím vytýčení, vydán „Protokol o vytýčení“, jehož součástí je „Souhlas s činností v ochranném pásmu podzemního komunikačního vedení“. Osoba, která protokol přebírá, prokazatelně seznámí pracovníky provádějící činnost v ochranném pásmu podzemního komunikačního vedení s jeho vyznačenou polohou. Ochranné pásmo podzemního komunikačního vedení je 1,0 m po stranách krajního vedení.
- c) Při zemních pracích nutno upozornit na zvýšenou opatrnost v místech střetu s podzemním komunikačním vedením, nebude použito mechanismů (hlubičů, bagrů apod.) v prostoru 1,0 m po stranách krajního vedení.
- d) Řádně zabezpečit odkryté podzemní komunikační vedení při práci i proti poškození nepovolanou osobou.
- e) Podkopané kabely budou podloženy ve vzdálenosti 1,5m a zemina pod podložením musí být řádně upěchována. Pro zavěšení kabelu nebude použito sousedních kabelů nebo potrubí. Kabelové spojky budou uloženy vodorovně na můstku. Při práci s vysazováním a podkládáním kabelů zajistí přítomnost odpovědného pracovníka přes společnost Telco Pro Services, a. s.
- f) **Každé poškození podzemního komunikačního vedení okamžitě ohlásit Telco Pro Services, a. s. na e-mail: [geoportal.telcoproservices@cez.cz](mailto:geoportal.telcoproservices@cez.cz) nebo linku t.č. 910 70 70 70.**
- g) Před zakrytím obnaženého kabelu vyzve Telco Pro Services, a. s. ke kontrole, zda vedení nebylo při provádění prací viditelně poškozeno, a zda je v původní poloze. O souhlasu Telco Pro Services, a. s., bude proveden zápis do stavebního deníku firmy provádějící stavbu.
- h) Na vytýčenou trasu podzemního komunikačního vedení nebude uskladňován stavební materiál, zemina a nebude prováděna žádná činnost, která by znesnadňovala přístup ke kabelovému vedení nebo ohrožovala plynulost a bezpečnost jeho provozu. Přejezdy podzemního komunikačního vedení těžkými vozidly a mechanismy musí být upraveny podle pokynů pracovníka, kterého zajistí Telco Pro Services, a. s.
- i) Při poškození podzemního komunikačního vedení Telco Pro Services, a. s. (i při dodatečném zjištění) bude požadována náhrada, včetně souvisejících škod v plné výši.
- j) Předat ke schválení realizační dokumentaci stavby v místě přiblížení s podzemním komunikačním vedením před započetím stavebních prací.
- k) Stavebník prokazatelně nahlásí ukončení stavby Telco Pro Services, a. s.

### **U nadzemního komunikačního vedení:**

- a) Stavba bude situována tak, aby každá její část včetně dočasných zařízení byla vzdálena nejméně 1,5m od osy nadzemního komunikačního vedení.
- b) Do vzdálenosti 1,5m od osy nadzemního komunikačního vedení nebudou používány mechanismy ohrožující provoz vedení, skladován materiál, zemina, prováděny postřiky nebo jiná činnost, která by mohla ohrozit provoz vedení nebo jiného zařízení Telco Pro Services, a. s.
- c) Každé poškození nadzemního komunikačního vedení okamžitě ohlásit Telco Pro Services, a. s. na e-mail: [geoportal.telcoproservices@cez.cz](mailto:geoportal.telcoproservices@cez.cz) nebo linku t.č. 910 70 70 70.
- d) Při poškození nadzemního komunikačního vedení Telco Pro Services, a. s. (i při dodatečném zjištění) bude požadována náhrada, včetně souvisejících škod v plné výši.
- e) Stavebník prokazatelně nahlásí ukončení stavby Telco Pro Services, a. s.
- f) Ochranné pásmo nadzemního komunikačního vedení je vedení je 1,0 m po stranách krajního vedení.



Vyřizuje: Dundáček Petr

E-mail: petr.dundacek@t-mobile.cz

Číslo jednací: **E18822/22**

V Praze dne: **14.4.2022**

PTD Muchová, s.r.o.

Ing. Petr Slivka

Olešní 313/14

71200 Ostrava

**Vyjádření a stanovení podmínek pro udělení souhlasu s umístěním stavby v ochranném pásmu sítě technické infrastruktury ( TI ) společnosti T-Mobile Czech Republic a.s.**

Vydané podle § 101 ZÁKONA Č. 127/2005 Sb., o elektronických komunikacích a o změně některých souvisejících zákonů ( zákon o elektronických komunikacích – dále jen ZEK ), ve znění pozdějších předpisů a §161 zákona č. 183/2006 Sb., o územním plánování a stavebním řádu ( stavební zákon ) či dle dalších příslušných právních předpisů

**Věc: Oprava havarijního stavu VO na ul. tř. 17. listopadu**

Stupeň: Prověření existence sítě oprava havarijního stavu

V dané lokalitě se nachází technická infrastruktura (TI) společnosti **T-Mobile Czech Republic a.s. (TMCZ)**, která je nezbytná pro provoz elektronického zařízení veřejné telekomunikační sítě.

Dle předložené dokumentace dojde ke kolizi s TI typu:

Druh TI	TI v kolizi	Příloha
Optické trasy	Ano	V případě kolize postupujte podle instrukcí v příloze č.3
Mikrovlnné (MW) spoje	Ne	V případě kolize postupujte podle instrukcí v příloze č.4
Elektropřípojky (vedení NN)	Ne	V případě kolize postupujte podle instrukcí v příloze č.5
Základnové stanice	Ne	V případě kolize postupujte podle instrukcí v příloze č.6
Body sítě	Ne	V případě kolize postupujte podle instrukcí v příloze č.6

Při splnění podmínek uvedených v přílohách podle druhu kolize s TI souhlasí společnost T-Mobile Czech Republic a.s. s výstavbou v zájmovém území.

Nedodržení těchto podmínek je hrubým porušením právních povinností podle zákona 127/2005 Sb., o elektronických komunikacích.

V případě, že stavebník poškodí TI v majetku nebo správě TMCZ, vzniká TMCZ právo na náhradu škody.

Toto stanovisko má platnost 1 rok a nelze prodloužit. Po uplynutí platnosti zadejte žádost o nové stanovisko na:

<https://ochranasiti.t-mobile.cz/vyjadreni/>

**T-Mobile**

T-Mobile Czech Republic a.s.  
Tomáškov 2144/1  
148 00 Praha 4  
IČ 649 49 681, DIČ CZ64949681



Ochrana sítí  
Technologický úsek



Příloha č. 1

**Rekapitulace žádosti o vyjádření k existenci sítě elektronických komunikací**

Číslo žádosti: E18822/22  
Název stavby / akce: Oprava havarijního stavu VO na ul. tř. 17. listopadu  
Datum podání žádosti: 5.4.2022  
Důvod žádosti: Prověření existence sítě  
Popis jiného důvodu žádosti: oprava havarijního stavu  
Poznámka:

**Žadatel**

Firma / organizace: PTD Muchová, s.r.o.  
IČ: 27767931  
DIČ:  
Kontaktní osoba: Ing. Petr Slivka  
Adresa: Olešní 313/14  
Město / obec: Ostrava  
PSČ: 71200  
Stát:  
E-mail: slivka@ptdov.cz  
Telefonní číslo: 604440416

**Stavebník**

Firma / organizace: Technické služby Karviná, a.s.  
Kontaktní osoba: Ladislav Hujda  
Adresa: Bohumínská 1878/6  
Město / obec: Karviná  
PSČ: 73506  
Stát:  
E-mail: doprava@tsk.cz  
Telefonní číslo: 596 302 130

**Stavba**

Výška nad terénem (metry): 0 m  
Projektant: PTD Muchová, s.r.o.  
Druh stavby: Technická infrastruktura - elektrická síť, datová síť, veřejné osvětlení  
Hodnota projektu: 6 mil. Kč  
Měsíc zahájení stavby:  
Měsíc ukončení stavby:

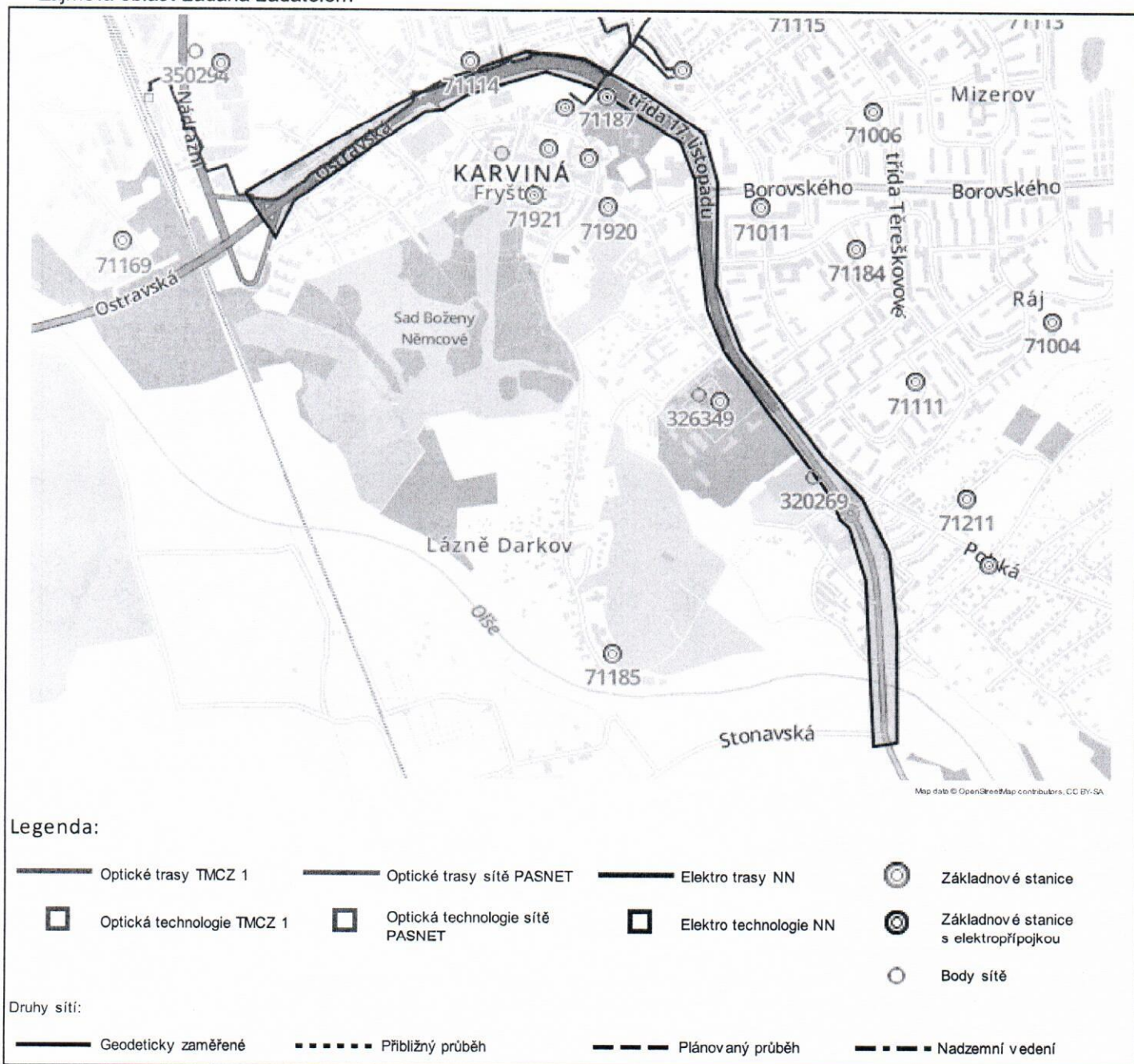
**Odeslání stanoviska**

E-mail: slivka@ptdov.cz

Příloha č. 2

## Situační plánek podzemních sítí

Zájmová oblast zadaná žadatelem

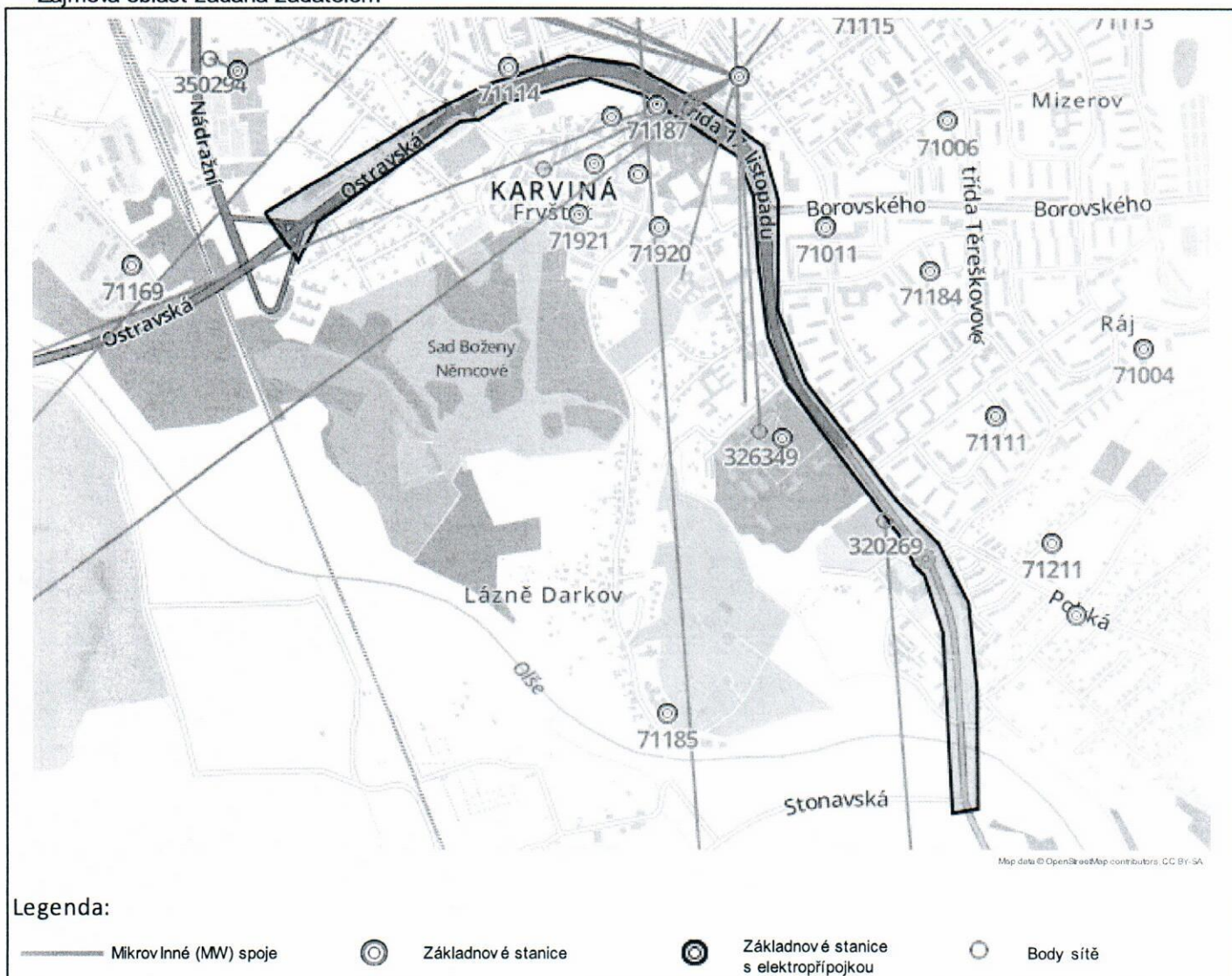


Jestliže zaměření kabelové trasy v příloze není, tak v elektronické podobě neexistuje a bude nutné vytýčení na náklady investora.

V další komunikaci nebo požadavku doplňujících dotazů, uvádějte do „Předmětu“ e-mailu vždy číslo jednací.

# Situační plán mikrovlnných (MW) spojů

Zájmová oblast zadaná žadatelem



Geometrie zájmové oblasti (zájmových oblastí) žádosti ve formátu WKT a souřadnicovém systému S-JTSK. Zkopírováním textu lze geometrii zobrazit v jakémkoli softwaru podporujícím formát WKT.

```
POLYGON((-452637.031600118 -1101051.92826775,-452558.456367872 -1101188.11379594,-452496.026605514
-1101088.26375459,-452093.205404137 -1100850.48974007,-452041.244044978 -1100849.3669465,-451971.451461766
-1100810.34081792,-451731.054228676 -1100758.34368782,-451596.307247451 -1100814.21082876,-451353.358463881
-1101004.03998848,-451319.378817203 -1101118.00474951,-451321.644761043 -1101296.15782483,-451312.729032303
-1101498.39841253,-451272.441651378 -1101629.87712368,-451160.881376336 -1101817.40549717,-450990.493886051
-1102090.07412086,-450973.748430495 -1102150.1336974,-450948.265612791 -1102179.25313369,-450912.085376075
-1102342.06500764,-450927.676386925 -1102833.45743235,-450858.333412923 -1102828.34235932,-450832.904867364
-1102499.91914962,-450836.82605665 -1102264.85287224,-450903.520511989 -1102096.44846178,-451008.929433183
-1101965.78896877,-451221.431923884 -1101630.98331236,-451279.695270241 -1101426.22464978,-451253.297316122
-1101133.47586833,-451281.881217079 -1100982.12707525,-451440.315230768 -1100847.11924497,-451613.454183531
-1100730.96980398,-451783.925403523 -1100695.3203168,-452025.141834037 -1100757.28250543,-452152.066767574
-1100813.21549932,-452637.031600118 -1101051.92826775))
```



**PRO SPOLEČNÉ ZÁŽITKY**

V další komunikaci nebo požadavku doplňujících dotazů, uvádějte do „Předmětu“ e-mailu vždy číslo jednací.

**Podmínky řešení kolizí s optickou trasou**

**Tuto přílohu použijte pouze v případě kolize s optickou sítí.**

Vaše žádost je v kolizi s optickou sítí pokud je v tabulce na první straně tohoto dokumentu uvedeno "Ano" na řádku "Optické trasy".

V dotčeném území stavby se nachází technická infrastruktura ( TI ) společnosti T-Mobile Czech Republic a.s. (TMCZ) - optické trasy.

S ohledem na výstavbu nad stávající trasou a v ochranném pásmu požadujeme splnění následujících podmínek:

- Pro řešení níže uvedeného, kontaktujte kontaktního pracovníka.

Stavebník je dále povinen učinit veškerá potřebná opatření tak, aby nedošlo k poškození TI stavebními pracemi, zejména tím, že zajistí:

- písemné vyznění o zahájení prací a to nejméně 15 dnů předem,
- před zahájením zemních prací vytyčení polohy podzemního telekomunikačního vedení a zařízení přímo ve staveništi (trase),
- prokazatelné seznámení pracovníků, kteří budou provádět práce, s polohou vedení (zařízení),
- upozornění organizace provádějící zemní práce na možnou odchylku uloženého vedení (zařízení) od polohy vyznačené ve výkresové dokumentaci,
- upozornění pracovníků, aby dbali při pracích v těchto místech největší opatrností a nepoužívali zde nevhodné nářadí, a také ve vzdálenosti nejméně 1,5m po každé straně vyznačené trasy vedení (zařízení) nepoužívali žádných mechanizačních prostředků (hloubících strojů, sbíječek apod.),
- řádné zabezpečení odkrytého podzemního telekomunikačního vedení (zařízení) proti poškození, odcizení
- odpovídající ochranu kabelů a ochranu kabelové trasy dle platných norem, pokud bude trasa kabelů pojižděna vozidly nebo stavební mechanizací,
- nad trasou TI dodržování zákazu skládek a budování zařízení, která by znemožnila přístup k TI (včetně např. trvalých parkovišť apod.),
- bez souhlasu majitele, správce nesnižoval, ani nezvyšoval krytí nad kabelovými trasami,
- při křížení, příp. souběžích podzemních telekomunikačních vedení byla dodržena ČSN 73 6005 „Prostorové uspořádání sítí technického vybavení“,
- ohlášení ukončení stavby na kontaktního pracovníka TMCZ a jeho pozvání ke všem úkonům v řízení o povolení užívání stavby, aby prováděné práce respektovaly podmínky zákona 127/2005 Sb., o elektronických komunikacích a zákona 183/2006 Sb., Stavební zákon a platných prováděcích vyhlášek.

Pokud v příloze stanoviska není vygenerován soubor ve formátu \*.dgn a dle „Legendy“ v příloze č.2 jde o plánovanou trasu, požadujeme koordinaci.

Kontaktujte Area Koordinátora pro danou oblast: Klvaňová Alena , 603 411 693, alena.klvanova@t-mobile.cz

**Kontakt v případě kolize s optickými trasami:**

- servisní partner TMCZ, firma **S COM s.r.o. - Ing.Trnka 603 256 144**, e-mail: [jaroslav.trnka@scm.cz](mailto:jaroslav.trnka@scm.cz), nebo **Michal Čejka 777 587 204**, e-mail: [michal.cejka@scm.cz](mailto:michal.cejka@scm.cz), v jejichž odpovědnosti je kompletní řešení dotčení optických sítí pro TMCZ, a to vč. zajištění vypracování všech požadovaných stupňů PD, zajištění a schválení PD na TMCZ, geodetické zaměření, vytyčení, fotodokumentace a dohled nad realizací stavby.

Společnost TMCZ vytyčení sítí nezajišťuje, se žádostí o vytyčení se obraťte na našeho servisního partnera.

**V zájmovém území naše společnost plánuje/projednáva rozšíření optické infrastruktury, je nutné naše stavby v zájmovém území koordinovat a současně po žadateli požadujeme, aby příslušnému stavebnímu úřadu byl pro účely odsouhlasení stavebního záměru žadatele doložen doklad prokazující dohodu o koordinaci obou staveb. Kontaktujte prosím příslušného Area Koordinátora (AK): Klvaňová Alena , 603 411 693, alena.klvanova@t-mobile.cz**

**Při poškození HDPE trubek, kabelu volejte dispečink T-Mobile 225 256 666, 603 603 550.**



**PRO SPOLEČNÉ ZÁŽITKY**

V další komunikaci nebo požadavku doplňujících dotazů, uvádějte do „Předmětu“ e-mailu vždy číslo jednací.



Příloha č.4

**Podmínky řešení kolizí s MW spoji**

**Tuto přílohu použijte pouze v případě kolize s MW spoji.**

Vaše žádost je v kolizi s MW spoji pokud je v tabulce na první straně tohoto dokumentu uvedeno "Ano" na řádku "Mikrovlnné (MW) spoje".

**Na základě doloženého zákresu dojde ke kolizi s MW spoji.**

V dané lokalitě provozuje společnost T-Mobile Czech Republic a.s. MW spoj(e), které jsou nezbytné pro funkci veřejné telekomunikační sítě. Fresnelova zóna MW spojů je ve výškových hladinách **od:**

**m.n.m..**

V případě, že výšku neuvádíme nebo se jedná o kolizní stav, požadujeme předložení „Koordinační situace“ s uvedením výškových parametrů stavby k posouzení, tyto podklady zašlete na e-mail:

[petr.dundacek@t-mobile.cz](mailto:petr.dundacek@t-mobile.cz)

V případě, že budou instalovány jeřáby, požadujeme předložit ZOV k posouzení.

Nedojde-li při realizaci uvedené akce k dosažení výšky uvedených MW spojů ( včetně činnosti stavebních strojů ) s výstavbou souhlasíme.

V případě dosažení výšky uvedených MW spojů, s realizací stavby souhlasíme za podmínky uzavření „Smlouvy o úhradě vynaložených nákladů“. Na základě této smlouvy budou dotčené MW spoje přeloženy na náklady investora. V případě potřeby uzavření smlouvy, doplňte údaje o investoru, místu stavby a vyplněné zašlete na e-mail:

[ochranasiti@t-mobile.cz](mailto:ochranasiti@t-mobile.cz)

Smlouva bude podepsána, před vydáním stavebního povolení, mezi investorem akce a společností T-Mobile Czech Republic a.s..

V souvislosti se zněním § 100 zákona č. 127/2005 Sb., o elektronických komunikacích, upozorňujeme stavebníka, že za rušení provozu elektronických komunikačních zařízení a sítí nebo provozování rádiových služeb, je považováno i rušení způsobené stíněním nebo odrazy elektromagnetických vln stavbami nebo činnostmi stavebních strojů. Náklady na odstranění rušení stavbami nese vlastník dotčené stavby, náklady na odstranění rušení činnostmi souvisejícími s prováděním stavby nese stavebník. Dále bychom chtěli upozornit na znění §118 a násl. zákona o elektronických komunikacích, kde za porušení výše uvedených činností, v ochranném pásmu komunikačních vedení, je možno uložit pokutu až do výše 2 mil. Kč.

**Kontakt v případě kolize s MW spoji :**

- Petr Dundáček: [petr.dundacek@t-mobile.cz](mailto:petr.dundacek@t-mobile.cz)

V další komunikaci nebo požadavku doplňujících dotazů, uvádějte do „Předmětu“ e-mailu vždy číslo jednací.

**Podmínky řešení kolizí s elektropřípojkou**

**Tuto přílohu použijte pouze v případě kolize s elektropřípojkou.**

Vaše žádost je v kolizi s elektropřípojkou pokud je v tabulce na první straně tohoto dokumentu uvedeno "Ano" na řádku "Elektropřípojky (vedení NN)".

V dotčeném území stavby se nachází kabelová trasa elektropřípojky k základnové stanici ( ZS ) společnosti T-Mobile Czech Republic a.s. (TMCZ).

S ohledem na výstavbu nad stávající trasou a v jejím ochranném pásmu požadujeme splnění následujících podmínek:

- Pro řešení níže uvedeného, kontaktujte kontaktního pracovníka.

Stavebník je dále povinen učinit veškerá potřebná opatření tak, aby nedošlo k poškození vedení elektropřípojky a zařízení stavebními pracemi, zejména tím, že zajistí:

- písemné vyznění o zahájení prací a to nejméně 15 dnů předem,
- před zahájením zemních prací vytyčení trasy elektropřípojky,
- prokazatelné seznámení pracovníků, kteří budou provádět práce, s polohou vedení (zařízení),
- upozornění organizace provádějící zemní práce na možnou odchylku uloženého kabelového vedení (zařízení) od polohy vyznačené ve výkresové dokumentaci,
- upozornění pracovníků, aby dbali při pracích v těchto místech největší opatrnosti a nepoužívali zde nevhodné nářadí, a také ve vzdálenosti nejméně 1,5m po každé straně vyznačené trasy vedení (zařízení) nepoužívali žádných mechanizačních prostředků (hloubících strojů, sbíječků apod.),
- řádné zabezpečení odkrytého podzemního kab. vedení (zařízení) proti poškození, odcizení
- odpovídající ochranu kabelů a ochranu kabelové trasy dle platných norem, pokud bude trasa kabelů poježděna vozidly nebo stavební mechanizací
- nad kabelovou trasou dodržovat zákaz skládek a budování zařízení, která by znemožnila přístup ke kabelům (včetně, např. trvalých parkovišť apod.)
- bez souhlasu majitele, správce nesnižovat, ani nezvyšovat krytí nad kabelovou trasou,
- při křížení, příp. souběžích podzemních kab. vedení byla dodržena ČSN 73 6005 „Prostorové uspořádání sítí technického vybavení“,
- ohlášení ukončení stavby na servisního partnera TMCZ a jeho pozvání ke všem úkonům v řízení o povolení užívání stavby, aby prováděné práce respektovaly podmínky vyplývající ze zákona 127/2005 Sb., O elektronických komunikacích a zákona 183/2006 Sb., Stavební zákon a platných prováděcích vyhlášek.

V případě, že stavebník poškodí TI v majetku nebo správě TMCZ vzniká TMCZ právo na náhradu škody.

Při splnění výše uvedených podmínek TMCZ souhlasí s výstavbou v zájmovém území.

**Kontakt v případě kolize s elektropřípojkou:**

- servisní partner TMCZ, firma **S COM s.r.o. - Ing.Trnka 603 256 144**, e-mail: [jaroslav.trnka@scm.cz](mailto:jaroslav.trnka@scm.cz), nebo **Michal Čejka 777 587 204**, e-mail: [michal.cejka@scm.cz](mailto:michal.cejka@scm.cz), v jejichž odpovědnosti je kompletní řešení dotčení kabelů NN, a to vč. zajištění vypracování všech požadovaných stupňů PD, zajištění a schválení PD na TMCZ, geodetické zaměření, vytyčení, fotodokumentace a dohled nad realizací stavby.

Společnost TMCZ vytyčení sítí nezajišťuje, se žádostí o vytyčení se obraťte na našeho servisního partnera.

V další komunikaci nebo požadavku doplňujících dotazů, uvádějte do „Předmětu“ e-mailu vždy číslo jednací.



Příloha č.6

**Podmínky řešení kolizí se základnovou stanicí nebo bodem sítě**

**Tuto přílohu použijte pouze v případě kolize se základovou stanicí nebo bodem sítě.**

Vaše žádost je v kolizi se základovou stanicí pokud je v tabulce na první straně tohoto dokumentu uvedeno "Ano" na řádku "Základnové stanice".

Vaše žádost je v kolizi s bodem sítě pokud je v tabulce na první straně tohoto dokumentu uvedeno "Ano" na řádku "Body sítě".

V dotčeném území je instalována základnová stanice nebo bod sítě (ZS) společnosti T-Mobile Czech Republic a.s. (TMCZ) vč. konstrukcí, technologie, napájení a rozvodů.

Seznam dotčených základových stanic a bodů sítě:

S realizací akce souhlasíme za podmínky dodržení níže uvedených pravidel:

**1. Zásah do konstrukcí ZS, přesuny kabeláže, technologie, přístup k ZS atp. :**

- minimálně 1 měsíc před realizací oznamte zahájení uvedené akce, na e-mailovou adresu:

[jana.matejkova@external.t-mobile.cz](mailto:jana.matejkova@external.t-mobile.cz)

[RAN\\_wystavba@t-mobile.cz](mailto:RAN_wystavba@t-mobile.cz)

**2. Výpadek napájení**

- 14 dnů před plánovaným výpadkem napájení ZS nahlašte na e-mailovou adresu:

[jana.matejkova@external.t-mobile.cz](mailto:jana.matejkova@external.t-mobile.cz)

[ez@t-mobile.cz](mailto:ez@t-mobile.cz)

V žádném případě nesmí být prováděna žádná manipulace s technologií a konstrukcemi ZS, bez předchozího projednání a odsouhlasení zástupcem společnosti T-Mobile CZ a.s..

V souvislosti se zněním § 100 zákona č. 127/2005 Sb., o elektronických komunikacích, upozorňujeme stavebníka, že za rušení provozu elektronických komunikačních zařízení a sítí nebo provozování rádiových služeb, je považováno i rušení způsobené stíněním nebo odrazy elektromagnetických vln stavbami nebo činnostmi stavebních strojů. Náklady na odstranění rušení stavbami nese vlastník dotčené stavby, náklady na odstranění rušení činnostmi souvisejícími s prováděním stavby nese stavebník. Dále bychom chtěli upozornit na znění §118 a násl. zákona o elektronických komunikacích, kde za porušení výše uvedených činností, v ochranném pásmu komunikačních vedení, je možno uložit pokutu až do výše 2 mil. Kč.

V další komunikaci nebo požadavku doplňujících dotazů, uvádějte do „Předmětu“ e-mailu vždy číslo jednací.

Příloha č.7

**Popis DGN výkresů s průběhy tras optických vedení a elektropřípojky (vedení NN)**

V případě kolize s trasou vedení optické sítě nebo trasou elektropřípojky (vedení NN) jsou součástí e-mailu obsahujícího toto stanovisko soubory DGN výkresů s průběhem tras vedení.

V případě kolize s trasou optické sítě je zaslán soubor "Opticke trasy vedeni <číslo žádosti>.dgn" ("<číslo žádosti>" je nahrazeno skutečným číslem žádosti).

V případě kolize s trasou elektropřípojky (vedení NN) je zaslán soubor "Elektro trasy vedeni NN <číslo žádosti>.dgn" ("<číslo žádosti>" je nahrazeno skutečným číslem žádosti).

**Soubory DGN výkresů jsou vytvářeny pouze v případě kolize s průběhem trasy (čáry). V případě kolize pouze s bodovým objektem sítě nejsou výkresy generovány (odesílány).**

**Struktura DGN výkresů:**

Přesnost	Číslo vrstvy
Geodeticky zaměřeno	1
Z dokumentace	2
Přibližný průběh	3
Plánováno (ve výstavbě)	4

Druh trasy	Styl čáry
Trasa vedení podzemní, v chráničce/žlabu	0
Trasa vedení v kabelovodu, v kolektoru, v metru, ...	3
Trasa vedení nadzemní, vedení na konstrukci	7

- Výkres ve formátu DGN V7.
- Kresba umístěna ve třetím kvadrantu v normální orientaci, přičemž souřadnice y, x v S-JTSK jsou v reálných souřadnicích výkresu MicroStationu stejné souřadnice se zápornými znaménky (y v JTSK = -x v souřadnicích výkresu, x v JTSK = -y v souřadnicích výkresu).



Váš dopis zn.: elektronické podání  
Ze dne: 04.04.2022  
Naše značka: RSMSV/20220404-004/ES

**PTD Muchová, s.r.o.**

Olešná 313/14  
71200 Ostrava

Vyřizuje: Tomáš Zmija  
Telefon: 602 578 085  
E-mail: tomas.zmija@veolia.com  
Datum: 22.04.2022

**Vyjádření k existenci sítí  
provozovaných společností  
Veolia Energie ČR, a.s.**

Název akce:	Oprava havarijního stavu VO na ul. Tř. 17. listopadu	
Lokalizační údaje:	Okres:	Karviná
	Obec:	Karviná
	Název k.ú.:	Karviná-město
Zájmové území:	Vymezeno v situaci uvedené v příloze	
Kontaktní osoba:		
Kontaktní údaje: tel., e-mail	604440416, slivka@ptdov.cz	
Platnost vyjádření:	1 rok ode dne vyhotovení 22.04.2022	

Ve Vámi vyznačeném zájmovém území

**dojde k dotčení**

zařízení ve správě Veolia Energie ČR, a.s., Region Severní Morava a Slezsko - oblast Východ, závod DS

Jedná se o:

**Nadzemní vedení tepelných sítí a podzemní vedení tepelných i ostatních sítí**

**Stanovisko NELZE použít pro jednání s orgány státní správy ve věcech územního plánování a stavebního řádu dle zákona č. 183/2006 Sb. v platném znění a NELZE ho použít např. pro územní řízení, řízení o územním souhlasu, veřejnoprávní smlouvy pro umístění stavby, zjednodušeném územním řízení, ohlášení, stavebním řízení, společném územním a stavebním řízení, veřejnoprávní smlouvě o provedení stavby nebo pro oznámení stavebního záměru s certifikátem autorizovaného inspektora.**

Stavebník zajistí ochranu teplotního zařízení v rozsahu daném zákonem č. 458/2000 Sb. § 87 v platném znění, ČSN 736005 - Prostorová úprava vedení technického vybavení a v souladu s ostatními platnými předpisy je povinen učinit veškerá opatření, aby během stavební činnosti nedošlo k poškození teplotního zařízení. V této souvislosti odpovídá jak za škody způsobené na zařízení teplotní společnosti, tak za škody vzniklé na zdraví a majetku třetím osobám. Ochranu bezporuchového provozu teplotního zařízení během stavby a po jejím dokončení je povinen zajistit splněním následujících podmínek:



- Předem písemně nebo telefonicky oznámit termín zahájení prací v ochranném pásmu tepelných sítí pověřenému pracovníkovi Veolie a přizvat jej k odsouhlasení provedených prací. Přizvat jej neprodleně i v případě, kdy dojde k zásahu do pískového lože, nebo obnažení vedení, k posouzení vzniklé situace. Přizvat jej neprodleně i v případě, kdy dojde k obnažení železobetonového kanálu, k posouzení vzniklé situace.

- Před zahájením zemních prací zabezpečit vytýčení přesné polohy teplotního zařízení zodpovědným pracovníkem závodu Závod Distribuce a služby, t.j. pracovníkem příslušného provozu, viz. níže. Prokazatelně s vytýčením seznámit pracovníky, kteří budou práce v blízkosti teplotního zařízení provádět.

- Zemní práce do vzdálenosti 2,5 m na každou stranu od svislé roviny vedené po obou stranách teplotního zařízení budou prováděny ručně se zvýšenou opatrností, tedy bez použití mechanizačních prostředků.

- Na vytýčenou trasu teplotního zařízení a v jeho ochranném pásmu nebude uskládán žádný stavební materiál či zemina. Nebude v něm prováděna žádná činnost, která by ohrožovala bezpečný a spolehlivý provoz teplotního zařízení.

- Stavba nesmí omezit přístup pracovníků Veolie Energie k tepelnému vedení pro zajištění jeho provozu, údržby a případných oprav.

- Neprodleně ohlásit každé poškození teplotního zařízení na Zákaznickou linku tel. č. 800 800 860.

**- Požadujeme předložit platnou projektovou dokumentaci pro územní nebo stavební řízení k vyjádření, řešící zejména rozsah prací v okolí tepelných rozvodů, zásady organizace výstavby, rozsah stavebních prací a konkrétní ochranu tepelných a jiných rozvodů v naší správě.**

**- Z důvodu manipulací a zásahů do zařízení – technologie v naší správě, požadujeme umožnit technický dozor nad prováděnými pracemi zástupcem spol. Veolia Energie ČR, a.s., včetně bezproblémového přístupu na stavenišť. Stavebník v předstihu 10 dní před započatím prací předloží časový harmonogram prací, na jehož základě bude vzájemně dohodnut způsob provádění dozoru a určení dozorujících pracovníků. Kontaktní osoba - vedoucí provozu, p. Lukašík, tel. 596 309 052, 724 169 814.**

- Při souběhu nebo křížení požadujeme respektovat zákonné ochranné pásmo tepelného zařízení, tzn. zajistit odstup min. 2,5 m od jeho vnější hrany. Křížení pak požadujeme vést kolmo, mimo tělesa tepelných kompenzátorů, šachtic a nahlížecích otvorů s tím, že nové nebo překládané vedení je nutné uložit do chráničky určené k ochraně proti mechanickému poškození a vyšší teplotě, která v případě havárie a úniku topného média, může dosáhnout u horkovodu teploty 160°C a u parovodu 185°C. Délka chráničky musí při křížení přesahovat o minimálně 1 m půdorysný okraj tepelného vedení na obě strany. Při souběhu doporučujeme použít chráničku ve vzdálenosti 0,5 až 1 metru od okraje tepelného vedení. a to s přesahem 1 m na každou stranu od vnější hrany našeho tepelného kanálu, resp. předizolovaného potrubí. Pro plynové potrubí požadujeme splnit povinná opatření dle platné legislativy pro umístění plynového vedení v blízkosti podzemních polouzavřených dutých prostor. Při pracích v ochranném pásmu požadujeme dodržení ČSN 73 6006 - Výstražné fólie k identifikaci podzemních vedení technického vybavení.

- V případě, kdy by v ochranném pásmu tepelného vedení mělo dojít k významným změnám, jako jsou křížení nebo souběh s překládanými případně novými sítěmi, zvýšení zatížení, složení podkladových vrstev, úprava poklopů, výrazná změna výšky oproti stávajícímu stavu, umístění trvalých překážek (značení, osvětlení, apod.) je nutné tyto změny prokazatelně projednat a odsouhlasit s Veolií (např. samostatným zápisem nebo zápisem ve stavebním deníku).

- Z důvodu plánované údržby, GO, odstraňování případných poruch a havárií, požadujeme nevysazovat zeleň trvalého charakteru, chráněnou nebo jinak výjimečnou, v ochranném pásmu tepelných vedení, které je 2,5 m od okraje vedení (potrubí) na obě strany dle zákona č. 458/2000 Sb.

V zájmovém území se nachází i potrubí, které není v našem majetku, avšak dodáváme jím teplotnosné médium.

U podmínky dodržení ČSN 736005 upozorňujeme na skutečnost, že tepelné vedení v podkladech Veolie není zaměřeno, ale pouze zakresleno. Přesnou polohu lze určit pouze sondážními výkopy s jejich následným zaměřením.

Sítě v terénu vám vytýčí odpovědný pracovník



Karviná - Tomáš Zmija, tel.602578085, [tomas.zmija@veolia.com](mailto:tomas.zmija@veolia.com)



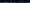

Nebudou-li dodrženy podmínky obsažené v tomto vyjádření, bude stavební činnost a úpravy terénu prováděné v ochranném pásmu teplárenského zařízení považována podle § 87 odst. 4 zákona č. 458/2000 Sb. jako činnost bez našeho předchozího písemného souhlasu. Informace o teplárenském zařízení smí být použity pouze pro uvedený účel, nesmí být poskytnuty třetí osobě ani dále jakýmkoliv způsobem šířeny nebo využívány.

Platnost vyjádření je 1 rok.

**Ing. Dalibor Šafran**  
Vedoucí sektoru  
Závod distribuce a služby  
Region Severní Morava a Slezsko  
Tel.: + 420 596 309 050  
E-mail: [dalibor.safran@veolia.com](mailto:dalibor.safran@veolia.com)



**Vyřizuje: Tomáš Zmija**

-  Tepelné podzemní rozvody
-  Tepelné nadzemní rozvody
-  Ostatní podzemní rozvody
-  Ostatní nadzemní rozvody
-  Stavební objekty

Váš dopis zn.: elektronické podání  
Ze dne: 04.04.2022  
Naše značka: VPS/20220404-014/ES

**PTD Muchová, s.r.o.**

Olešná 313/14  
71200 Ostrava

Vyřizuje: Jiří Guňka  
Telefon: 702 211 844 (prac.dny 7:00-13:00)  
E-mail: vyjadreni.vps@veolia.com  
Datum: 04.04.2022

**Vyjádření k existenci sítí**  
provozovaných společností  
**Veolia Průmyslové služby ČR, a.s.**

Název akce:	Oprava havarijního stavu VO na ul. Tř. 17. listopadu	
Lokalizační údaje:	Okres:	Karviná
	Obec:	Karviná
	Název k.ú.:	Karviná-město
Zájmové území:	Vymezeno v situaci uvedené v příloze	
Kontaktní osoba:		
Kontaktní údaje: tel., e-mail	604440416, slivka@ptdov.cz	
Platnost vyjádření:	1 rok ode dne vyhotovení 04.04.2022	

Ve Vámi vyznačeném zájmovém území

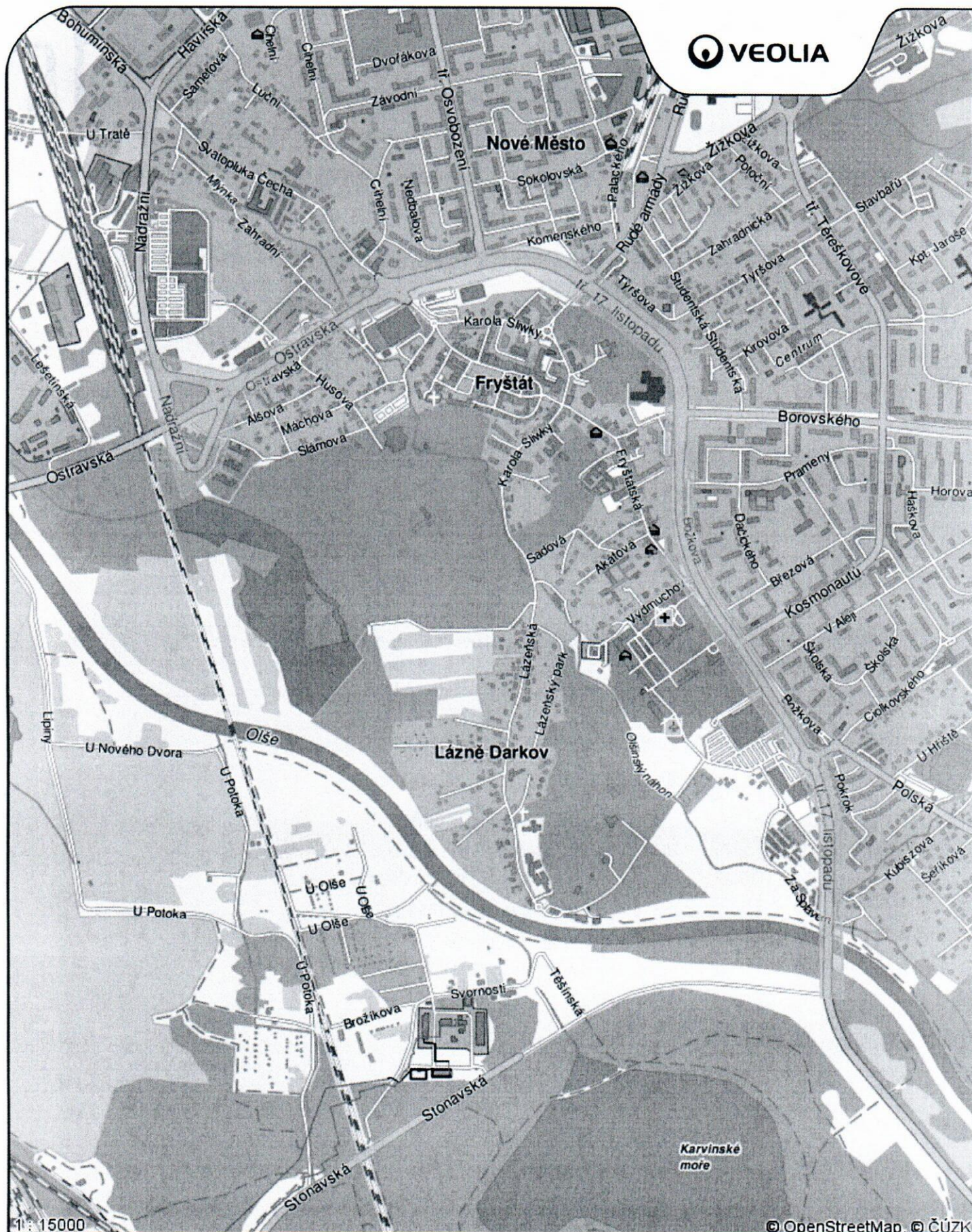
**nedojde k dotčení**

zařízení lokální distribuční soustavy pro distribuci elektřiny ve správě  
Veolia Průmyslové služby ČR, a.s.

**a nedojde k dotčení**

zařízení pro výrobu a rozvod tepelné energie a stlačeného vzduchu ve správě  
Veolia Průmyslové služby ČR, a.s.

**Ing. Jiří Guňka v.r.**  
Vedoucí střediska sítí  
Veolia Průmyslové služby ČR, a.s.










# Příloha č.1

Datum: **04.04.2022**

Vyřizuje: **Dispečink**

## Legenda:

-  Elektro podzemní vedení
-  Elektro nadzemní vedení
-  Tepelné podzemní rozvody
-  Tepelné nadzemní rozvody
-  Ostatní podzemní rozvody
-  Ostatní nadzemní rozvody
-  Stavební objekt

**PTD Muchová, s.r.o.**  
**Petr Slivka**  
**Olešní 313/14**  
**712 00 Ostrava - Muglinov**

V Praze, 7.4.2022

Naše zn.: **220405-1045411577**

Věc: vyjádření k žádosti k akci "**Oprava havarijního stavu VO na ul. tř. 17. listopadu**"

Společnost Vodafone Czech Republic a.s. ( dále jen „Vodafone“ ), se sídlem Praha 5, náměstí Junkových 2, IČ: 25788001, zapsaná dne 13.8. 1999 v obchodním rejstříku vedeném Městským soudem v Praze pod spisovou značkou B.6064 a společnost Vantage Towers, s.r.o. se sídlem Závěšova 502/5, Nusle, 140 00 Praha 4, zapsaná v obchodním rejstříku vedeném u Městského soudu v Praze pod sp. zn. C 330005, IČO: 09056009, DIČ: CZ09056009 zastoupená Vodafone na základě plné moci Vám sděluje, že dle Vámi podané žádosti ze dne **5.4.2022**, která je nedílnou součástí tohoto vyjádření,

#### **souhlasí s realizací projektu.**

Ve Vámi zadaném zájmovém území a v uvedené výšce (výška stavby: 0 m, výška jeřábu: 0 m) se nenachází žádné podzemní ani nadzemní vedení.

Platnost vyjádření je **1 rok** od data vydání. Vyjádření je platné pouze v rámci předmětného projektu a pro důvod vydání vyjádření stanovený žadatelem v žádosti.

Vyjádření pozbývá platnosti uplynutím doby platnosti, změnou rozsahu zájmového území i změnou důvodu vydání vyjádření uvedeného v žádosti, to vše v závislosti na tom, která ze skutečností rozhodná pro pozbytí platnosti tohoto vyjádření nastane nejdříve. Po skončení platnosti si musíte podat novou žádost na adrese <https://www.zadostovyjadeni.cz/vodafone/>.

S pozdravem

v.z. Robert Myška  
 InfoTel, spol. s r.o.  
 Novolíšeňská 18  
 62800 Brno

Tel.: 606776105  
 E-mail: robert\_myška@infotel.cz

  
**Vodafone Czech Republic a.s.**  
 náměstí Junkových 2, 155 00, Praha 5  
 IČO: 25788001, DIČ: CZ25788001  
 tel.: 776 971 111, fax: 776 971 927  
 -50-

**Seznam příloh/přiložených souborů:**  
 Zadost\_220405-1045411577.pdf

11



# Žádost o vyjádření k existenci sítí č. 220405-1045411577

## Identifikační údaje žadatele / stavebníka

Typ: Právnícká osoba  
IČO: 27767931  
Firma: PTD Muchová, s.r.o.  
Jméno: Petr  
Příjmení: Slivka  
E-mail: slivka@ptdov.cz

## Adresa sídla/bydliště

Ulice: Olešní  
Č.p. (č.ev.) / č.o.: 313 / 14  
Obec: Ostrava - Muglinov  
PSČ: 71200

## Důvod žádosti o vyjádření

Název stavby: Oprava havarijního stavu VO na ul. tř. 17. listopadu  
Typ stavby: Inženýrské sítě podzemní  
Stupeň žádosti: Studie (předprojektový průzkum)  
Žadatelovo označení: VO-1161  
Popis stavby / doplňující informace: oprava veřejného osvětlení  
Podzemní stavba a zpevněná plocha: Ano  
Výška stavby: 0 m  
Výška jeřábu: 0 m  
Seznam příloh: 1161\_Oprava havarijního stavu VO na ul. tř. 17. listopadu.pdf

## Zájmové území

Kresba 1:



Dotčené KÚ:

Darkov (664014)  
Karviná-město (663824)  
Ráj (663981)

Datum: 5.4.2022

Zadáno: <https://www.zadostovyiadreni.cz/vodafone/>

Informace podle zákona č. 127/2005 Sb., o elektronických komunikacích, nařízením 2016/679 o ochraně fyzických osob v souvislosti se zpracováním osobních údajů a o volném pohybu těchto údajů a o zrušení směrnice 95/46/ES (obecné nařízení o ochraně osobních údajů) a dalšími souvisejícími právními předpisy.

Společnost Position s.r.o., se sídlem Londýnská 665/45, 120 00 Praha 2, IČ 26422816, zapsaná v obchodním rejstříku vedeném Městským soudem v Praze, oddíl C, vložka 81053 („Position“) a společnost Vodafone Czech Republic s., se sídlem nám. Junkových 2808/2, 155 00 Praha 5, IČ 25788001, zapsaná v obchodním rejstříku vedeném Městským soudem v Praze, oddíl B, vložka 6064 („Vodafone“) Vás tímto informují, že shromážděné osobní údaje v rozsahu Vaše jméno, příjmení, bydliště, e-mailová adresa a telefonní číslo bude společnost Vodafone, jako správce, a společnost Position, jako zpracovatel, zpracovávat za účelem jejich použití při realizaci povinností v souvislosti se žádostí o stanovisko nebo vyjádření pro řízení podle zákona č. 183/2006 Sb., o územním plánování a stavebním řádu (stavební zákon), a to automatizovaným způsobem nebo v tištěné podobě s tím, že Vaše osobní údaje nebudou zpřístupněny jiným osobám.

Vaše osobní údaje poskytujete dobrovolně a tento souhlas můžete kdykoliv odvolat.

Podrobné informace o ochraně soukromí ve společnosti Vodafone, a to včetně uplatnění vašich práv subjektu údajů naleznete na webu <https://www.vodafone.cz/o-vodafone/ke-stazeni/ochrana-soukromi/>.