

Zadavatel:

Zadavatel: Technické služby Karviná, a.s.
Sídlo: Bohumínská 1878/6, 735 06 Karviná – Nové Město
IČ: 65138082
DIČ: CZ65138082
Zastoupený: Stanislav Sobel – předseda představenstva
Petr Madea – člen představenstva
Bankovní spojení: Komerční banka, a.s. Karviná
Číslo účtu: 19-3488910297/0100

(dále jen jako **Zadavatel**) na jedné straně

a

Dodavatel:

Název: **Meva-Ostrava,s.r.o.**
se sídlem: Slovenská 1083/1b, 702 00 Ostrava-Přívoz
právní forma: Společnost s ručením omezeným
jednatel: Ing. Jan Šeděnka, Josef Zimák, jednatele společnosti
IČ: 64088707
DIČ: CZ64088707
bankovní spojení: Komerční banka a.s., Ostrava
č. účtu: 19 6351040247/0100
zapsán: v OR KOS v Ostravě odd.C, vložka 13848

(dále jen jako **Dodavatel**) na druhé straně

na základě zadávacího řízení na zadání podlimitní veřejné zakázky zadávané ve zjednodušeném podlimitním řízení „Výběrové řízení na dodavatele vybavení systémů pro separaci a svoz kovů a bioodpadu“ (dále jen jako **zadávací řízení**) podle zákona č. 137/2006 Sb., o veřejných zakázkách v platném znění a Pravidel pro zadávání veřejných zakázek OPŘP v rámci projektu „Vybavení systémů pro separaci a svoz kovů a bioodpadu“, reg. č. projektu CZ.1.02/4.1.00/15.28317, uzavřeli níže uvedeného dne, měsíce a roku tuto

KUPNÍ SMLOUVU



1. Předmět plnění

- 1.1. Předmětem této smlouvy je dodávka
- 1.2. Dodavatel se zavazuje Zadavateli dodat zboží v množství, kvalitě a způsobem uvedeným v této smlouvě, dle podmínek uvedených ve Výzvě k podání nabídek a Nabídce zpracované dodavatelem.
- 1.3. Předmět plnění této smlouvy je následující plnění:
 - 15 ks šedých zvonů pro sběr kovového odpadu - dle Specifikace dodávky-technické parametry, která je nedílnou součástí této smlouvy jako příloha č. 1, a převést na Zadavatele vlastnické právo k tomuto zboží.
 - 500 ks hnědých nádob na bioodpad - dle Specifikace dodávky-technické parametry, která je nedílnou součástí této smlouvy jako příloha č. 1, a převést na Zadavatele vlastnické právo k tomuto zboží.
 - 25 ks hnědých kontejnerů na bioodpad - dle Specifikace dodávky-technické parametry, která je nedílnou součástí této smlouvy jako příloha č. 1, a převést na Zadavatele vlastnické právo k tomuto zboží.
 - 1000 ks bio kompostérů - dle Specifikace dodávky-technické parametry, která je nedílnou součástí této smlouvy jako příloha č. 1, a převést na Zadavatele vlastnické právo k tomuto zboží.
- 1.4. Zadavatel se zavazuje k převzetí výše uvedeného předmětu koupě a zaplacení kupní ceny.
- 1.5. Převzetí předmětu koupě nastane po provedené kontrole sjednaných technických podmínek dodávky (dle přílohy č. 1 této kupní smlouvy), předvedení funkcí, seznámení s obsluhou a údržbou, předání úplné dokumentace (návodů k obsluze a údržbě v českém jazyce, TP, prohlášení o shodě, katalog ND, záruční listy).
- 1.6. Po předání předmětu koupě podepíší zástupci obou smluvních stran předávací protokol (vyhotoví dodavatel), který bude podkladem pro vystavení faktury dodavatelem.
- 1.7. Zadavatel si vyhrazuje právo odstoupit od smlouvy v případě, že dodaný předmět smlouvy nesplní některý z vymezených technických parametrů uvedených v příloze č. 1 kupní smlouvy, popřípadě pokud nebude splňovat požadavky na jeho vybavení. V tomto případě má zadavatel nárok na vrácení zaplacené kupní ceny.
- 1.8. Dodavatel se dále zavazuje předložit zadavateli na jeho výzvu fotografii zboží určeného k dodání vč. dokladu prokazujícího shodu požadovaného výrobku vydaný příslušným orgánem.
- 1.9. Součástí předmětu plnění je i montáž dodaného zboží.
- 1.10. Místem plnění je území ČR, sídlo zadavatele.



2.

Cena a Platební podmínky

- 2.1. **Celková cena** za zajištění celého plnění podle této smlouvy činí **2 226 000,- Kč bez DPH**, tj. 2 693 460,- Kč vč. DPH (při sazbě DPH ve výši 21 %). Celková cena bez DPH je cenou konečnou a nejvýše přípustnou.
- 2.2. **Jednotková cena** za jednotlivé zboží bude fakturována dle přílohy č. 2.
- 2.3. Sjednaná kupní cena zahrnuje veškeré nutné náklady, jejichž vynaložení dodavatel předpokládá při plnění předmětu zakázky, a to včetně, rizik, zisků, dopravy a pojištění pro transport, poplatky, odstranění veškerých případných vad a nedodělků zjištěných při předání a převzetí díla, záruční servis vedlejší náklady např. na kursové vlivy, obecný vývoj cen apod.
- 2.4. Ke sjednané kupní ceně bude připočtena daň z přidané hodnoty v zákonné sazbě odpovídající zákonné úpravě daně z přidané hodnoty v době zdanitelného plnění. Za zdanitelné plnění pokládají smluvní strany dodání zboží.
- 2.5. Zadavatel je oprávněn odstoupit od smlouvy s vybraným dodavatelem, pokud bude ze strany SFŽP zjištěno pochybení v dosavadním postupu zadavatele nebo pokud nebude se SFŽP podepsaná smlouva o poskytnutí dotace, v takovém případě nelze uplatnit žádný nárok dodavatele na náhradu škody nebo ušlého zisku, ani nelze uplatnit smluvní sankce nebo pokuty vůči kupujícímu.
- 2.6. Zadavatel je oprávněn proti úhradě kterékoli platby započíst své nároky, které mu vznikly proti Dodavateli z této smlouvy.
- 2.7. Zadavatel neposkytne dodavateli zálohu na plnění zakázky.
- 2.8. Platba bude provedena na základě faktury vystavené dodavatelem do 15 ti dnů po předání a převzetí dodávky. Faktura musí mít náležitosti daňového dokladu dle zákona č. 235/2004 Sb., o dani z přidané hodnoty, ve znění pozdějších předpisů.
- 2.9. Splatnost faktur se sjednává na 30 dnů ode dne jejich vystavení.
- 2.10. Dodavatel je povinen uchovávat veškeré originály účetních dokladů v souladu se zákonem č. 563/1991 Sb., o účetnictví, v platném znění, po dobu 10 let.

3.

Záruční podmínky

- 3.1. Záruční doba je stanovena dle záručních listů od výrobců a počíná běžet dnem podpisu předávacího protokolu. Záruka se vztahuje na prokazatelné výrobní, montážní a materiálové vady. Do záruční lhůty se nezapočítává doba, po kterou není možno předmět koupě používat vlivem reklamované závady.
- 3.2. Záruční servis zajišťuje dodavatel prostřednictvím odborně vyškolených servisních techniků na základě požadavků zadavatele.



- 3.3. Záruční oprava je prováděna zcela bezplatně – nejsou účtovány náklady na spotřebovaný materiál ani náklady na dopravu a práci servisního technika.
- 3.4. Dodavatel zahájí realizaci opravy v době záruky do 24 hodin od nahlášení závady, pokud nebude dohodnuto jinak.
- 3.5. Maximální doba opravy v době záruky se sjednává na 5 pracovních dnů. Zadavatel však musí umožnit servisnímu pracovníkovi nebo pracovníkům na opravě pracovat tak dlouho denně, jak bude potřeba.
- 3.6. Místo provádění záručních oprav je v místě plnění, pokud nebude dohodnuto jinak.
- 3.7. V případě požadavků Zadavatele na dodávku náhradních dílů garantuje dodavatel jejich dodání do 72 hodin od objednání telefonem, e-mailem nebo faxem, pokud nebude dohodnuto jinak.

Sankce

- 3.8. Pro případ, že se kterákoli smluvní strana dostane do prodlení s plněním svého peněžitého závazku dle této smlouvy, vzniká oprávněné straně nárok na smluvní úrok z prodlení ve výši 0,05 % z dlužné částky za každý započatý den prodlení.
- 3.9. V případě, že je dodavatel v prodlení s plněním předmětu smlouvy z důvodů ležících na jeho straně, vzniká zadavateli nárok fakturovat dodavateli smluvní pokutu v hodnotě nedodaného plnění.
- 3.10. Ustanovení o smluvních pokutách není dotčeno právo smluvních stran na náhradu škody, a to škody v plné výši. Pro vyloučení pochybností berou smluvní strany na vědomí, že porušení povinností dle této smlouvy může být považováno za porušení podmínek čerpání dotace. Zadavateli tak může porušením kterékoli povinnosti Dodavatele z této smlouvy vzniknout škoda spočívající v uložení odvodu neoprávněně čerpaných prostředků dotace a dále penále z prodlení s odvodem neoprávněně čerpaných prostředků dotace ode dne zjištěného porušení podmínek čerpání dotace, a to v souhrnu až do výše dvojnásobku celkové ceny za zajištění celého plnění podle této smlouvy. Dodavatel je povinen v tomto případě vzniklou škodu zadavateli uhradit.
- 3.11. Smluvní pokuta je splatná ve lhůtě 30ti dnů ode dne jejího písemného uplatnění vůči povinné straně. Písemné uplatnění smluvní pokuty musí obsahovat popis a časové určení skutečností, která zakládá oprávněné straně právo na smluvní pokutu.
- 3.12. Pro případ nedodržení lhůty sjednané v čl.3. bod 3.4.(24 hodin pro nástup k provedení opravy v době záruky), zaplatí prodávající kupujícímu sjednanou smluvní pokutu ve výši 300,- Kč za každý započatý den prodlení.
- 3.13. Pro případ nedodržení lhůty sjednané v čl. 3. bod 3.5. (5 pracovních dnů pro provedení opravy v době záruky), zaplatí prodávající kupujícímu sjednanou smluvní pokutu ve výši 300,- Kč za každý započatý den prodlení.



4.

Doručování a komunikace smluvních stran

- 4.1. Není-li touto smlouvou stanoveno jinak, pro jakékoli úkony související s touto smlouvou je postačující elektronická forma. Elektronická pošta bude zasílána kontaktním osobám. Zásilka je považována za doručenou po 24 hodinách od odeslání, pokud konec lhůty připadá na pracovní den a dobu od 8:00 do 16:00, jinak nejbližší následující pracovní den od 8:00 do 16:00.
- 4.2. Kontaktními osobami a kontaktními údaji pro účely této smlouvy jsou:
- za Zadavatele:
 - o Ing. Zbyněk Gajdacz, MPA
 - o e-mail: as@tsk.cz
 - o tel./: 596 302 121
 - za Dodavatele:
 - o jméno a příjmení: Ing. Jan Šeděnka
 - o e-mail: meva.ostrava@meva.eu
 - o tel./fax: 602 794 119
- Smluvní strany jsou oprávněny jednostranně změnit kontaktní osobu nebo kontaktní údaje, když oznámení o změně musí obsahovat identifikaci nové kontaktní osoby a nové kontaktní údaje v rozsahu dle tohoto článku smlouvy.
- 4.3. Pro faktury sjednávají smluvní strany písemnou formu. Doručování proběhne osobně nebo doporučeně poštou na adresy smluvních stran uvedené v záhlaví této smlouvy. Zásilka se považuje za doručenou též v případě, že adresát odmítne zásilku převzít nebo ji nevyzvedne ve lhůtě stanovené držitelem poštovní licence. V takovém případě se za den doručení považuje den, kdy adresát odmítl zásilku převzít nebo den, který byl posledním dnem lhůty k vyzvednutí zásilky.

5.

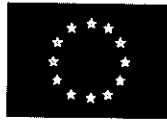
Odstoupení od smlouvy

- 5.1. Platnost smlouvy lze ukončit písemnou dohodou smluvních stran.
- 5.2. Zadavatel je oprávněn od této smlouvy odstoupit v případě, že Dodavatel by podstatným způsobem porušil své závazky sjednané touto smlouvou.
- 5.3. Dodavatel je oprávněn od této smlouvy odstoupit v případě, že Zadavatel by byl v prodlení s jakoukoliv platbou podle této smlouvy o více jak 60 dnů.
- 5.4. Odstoupení od této smlouvy musí být učiněno písemně s přesným vymezením důvodů odstoupení.
- 5.5. V případě odstoupení nemají smluvní strany povinnost vracet si navzájem poskytnutá plnění do doby odstoupení.



6. Závěrečná ustanovení

- 6.1. Tato smlouva je uzavřena na dobu určitou, a to do splnění předmětu plnění nebo do 30.11.2015, podle toho, která skutečnost nastane dříve. Tato smlouva je vyhotovena ve třech stejnopisech, z nichž Dodavatel obdrží jedno vyhotovení a dvě vyhotovení jsou určena pro Zadavatele.
- 6.2. Dodavatel souhlasí s využitím svých údajů v informačních systémech pro účely administrace prostředků z rozpočtu Evropské unie.
- 6.3. Dodavatel se zavazuje, že v souladu s § 2 písm. e) zákona č. 320/2001 Sb., o finanční kontrole ve veřejné správě a o změně některých zákonů, ve znění pozdějších předpisů, poskytne subjektům provádějícím audit a kontrolu všechny nezbytné informace týkající se dodavatelských činností dle této smlouvy.
- 6.4. Zadavatel je oprávněn odstoupit od smlouvy v případě, že dodavatel uvede v nabídce informace nebo doklady, které neodpovídají skutečnosti a měly nebo mohly mít vliv na výsledek zadávacího řízení.
- 6.5. Smluvní strany se zavazují formou dodatku upravit podmínky plnění závazků této smlouvy v případě změny podmínek realizace Projektu vyplývajících ze změny rozhodnutí poskytovatele dotace o poskytnutí dotace, nebo z jiného dokumentu vydaného MŽP, majícího dopad na smluvní ujednání v této smlouvě (dále jen změna rozhodnutí MŽP). V případě, že změna rozhodnutí poskytovatele dotace o poskytnutí dotace upraví některé povinnosti Dodavatele odchylně od této smlouvy, bude mít obsah změny rozhodnutí OPŽP o poskytnutí dotace do doby uzavření dodatku k smlouvě přednost před smluvní úpravou na základě této smlouvy; o změně rozhodnutí OPŽP o poskytnutí dotace je Zadavatel povinen Dodavatele bez zbytečného odkladu informovat.
- 6.6. Tuto smlouvu lze měnit nebo doplňovat pouze po dohodě smluvních stran formou písemných dodatků.
- 6.7. Tato smlouva nabývá platnosti a účinnosti dnem podpisu oběma smluvními stranami.
- 6.8. Nedílnou součástí této smlouvy je:
 - Příloha č. 1 Specifikace dodávky - technické parametry
 - Příloha č. 2 Položkový rozpočet
 - Příloha č. 3 Katalogový list s technickými parametry
 - Příloha č. 4 Fotografie výrobku



V Ostravě dne 14.9.2015


Ing. Jan Šeděnka

V Karviné dne 23. 9. 2015

STANISLAV SOBEL

Josef Zimák

PETR MAĎEA

 **MEVA - OSTRAVA**
MEMBER OF MEVA GROUP
MEVA-OSTRAVA, s.r.o.
Slovenské 1083/1b, 702 00 Ostrava-Přívoz
IČ: 640 88 707 DIČ: CZ64088707 -3-

Specifikace dodávky

Požadavky na barvnost jednotlivých sběrných kontejnerů vycházejí z obecně závazné vyhlášky č. 2/2015 schválenou dne 30.4.2015 na zasedání zastupitelstva města Karviné. http://portal.karvina.org/portal/page/portal/uvodni_stranka/magistrat/predpisy/vyhlascky/uplna_zneni/OZV%202-2015%20vyv.%C4%9B%C5%A1eno.pdf

Předmětem zakázky je dodávka sběrných kontejnerů následujících typů:

1. Nádoby na kov - zvony objem 1,5 m³ +/-10%, šedá barva – 15 ks.

Nádoby na kov musí být kompatibilní se svozovým vozem MAN TGS 26.320 6X2/4 BL, s vyklápacem Zoeller 422 a zvedacím zřízením Palfinger.

2. Kontejnery na bioodpad

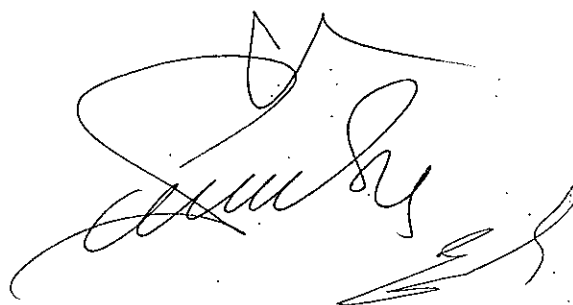
- d) kontejner 770l FL hnědá barva (rovné víko) – 25 ks
- e) 240l nádoby hnědé barvy na bioodpad (perforované) – 500 ks

Kontejnery pro bioodpad musí být kompatibilní se svozovým vozem MAN TGM 18.290 4X2 BL osazeným vyklápacem Zoeller 300.

- f) biokompostéry pro domácnosti cca 1 200 l +/- 20% – 1000 ks

Parametry:

- Tloušťka stěny min. 2 mm
- Biokompostér musí být opatřen větracími otvory
- Kompost musí být možno vyjmout i ze strany
- Kompostér nesmí mít dno kvůli styku s půdou
- Materiál kompostéru – plast - musí snést teploty min. -40°C až + 120°C
- Snadná montáž a demontáž



Příloha č.1

Položkový rozpočet

Položka	Počet kusů	Jednotková cena	Cena bez DPH	DPH 21 %	Cena s DPH
"Zvon" KTS 1 500	15	13 900 Kč	208 500 Kč	43 785 Kč	252 285 Kč
Plastový kontejner 770 l, typ 0029-5BIO	25	7 500 Kč	187 500 Kč	39 375 Kč	226 875 Kč
Plastová nádoba 240 l, typ 0005-5BIO	500	980 Kč	490 000 Kč	102 900 Kč	592 900 Kč
Kompostér typ JRK Hobby 1200	1 000	1 340 Kč	1 340 000 Kč	281 400 Kč	1 621 400 Kč
			0 Kč	0 Kč	0 Kč
			0 Kč	0 Kč	0 Kč
			0 Kč	0 Kč	0 Kč
Celkem			2 226 000 Kč	467 460 Kč	2 693 460 Kč

Uvedené ceny (bez DPH) jsou ceny maximální.

V Ostravě dne 14.9.2015

Typové číslo výrobku: KTS 1500

Zvonový kontejner na kovový odpad 1,5 m³ na kovový odpad

Popis výrobku:

Kontejnery řady KTS představují vhodné řešení tříděného sběru. Spojují v sobě osvědčenou koncepci spodního vyprazdňování a nezaměnitelného vzhledu. Jejich půdorys umožňuje optimální využití prostoru sběrného místa. Při výrobě používáme vysoce kvalitní polyethylenový granulát, bez použití recyklovaných přísad. Všechny ocelové díly jsou zároveň pozinkovány. Po skončení jejich životnosti je nezanedbatelnou výhodou i plná recyklovatelnost.

Řešení verze na papír, plasty a kov (obecně rozměrný odpad) umožňuje bezproblémové vyprazdňování. Spočívá v důsledném vedení vyprazdňovacího mechanismu podél vnitřních stěn (ve srovnání s mechanismem vedeným středem vnitřního prostoru kontejneru).

Technická data:

Materiál	PE
Délka	1200 mm
Šířka	1200 mm
Výška	1649 mm
Objem	1,5 m ³
Hmotnost	70 kg
Barva	šedá

Použití:

Na ukládání tříděného odpadu - kovů



Typové číslo výrobku: 0029-Bio
Plastový kontejner 770l s plochým víkem
odpad Bio

Popis výrobku:

Plastový kontejner s plochým víkem je vyráběn z HDPE materiálu v hnědé barvě s dvěma brzděnými kolečky, určen vhozem pro sběr bioodpadu:

0029-Bio hnědá

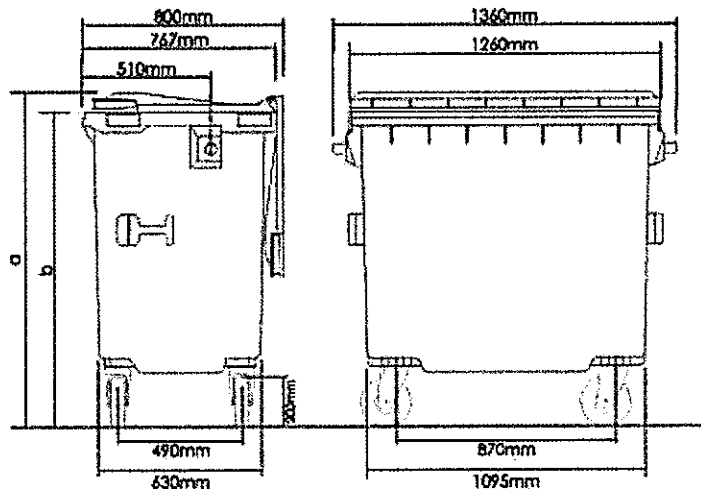
Tvarově stabilní, odolný nárazu a zchátrání. Odolný vůči počasí a UV záření rezistentní vůči mrazu, teplu a chemikáliím. Recyklovatelný, neobsahuje kadmium a může být znovu granulován. Rozměrově odpovídají DIN 300 700 a UNI 9260. Hladký povrch zabraňuje ulpívání odpadu.



Technická data:

Materiál	HDPE
Objem	770 l
Objem pro naplnění	740 l
Celková délka	1262 mm
Celková šířka	800 mm
Celková výška „a“	1340 mm
Výška pro naplnění „b“	1260 mm
Menší strana – rozvor kol	490 mm
Širší strana – rozvor kol	870 mm
Hmotnost	51 kg
Max. hmotnost náplně	308 kg

Kontejnery jsou standartně dodávány se zámkem víka.



Použití:

Plastový kontejner je používán pro sběr komunálního Bio odpadu. Díky barevnému rozlišení vík se mohou použít i pro sběr tříděného odpadu.





Typové číslo výrobku:0005-5 BIO Plastová nádoba 240l – bio

Popis výrobku:

Plastová nádoba vhodná pro sběr bioodpadu
Typ č.: 0005-5 BIO barva hnědá

Chemická odolnost:

Odpovídají DIN EN 840-1. Odolné UV záření, nízkým a vyšším atmosférickým teplotám. Rezistentní vůči chemickým a biologickým vlivům. Materiál, z něhož jsou vyrobeny je recyklovatelný a neobsahuje kadmium. Nevhodné pro ukládání popela.

Technická data:

Materiál	HDPE
Výška	1050 mm
Šířka	580 mm
Hloubka	700 mm
Váha	12 kg
Objem	240 l
Gumová kolečka	ø200x50mm
Nosnost jednoho kolečka	100kg

Hřídelka je z vysoce kvalitní pozinkované ocele.

Použití:

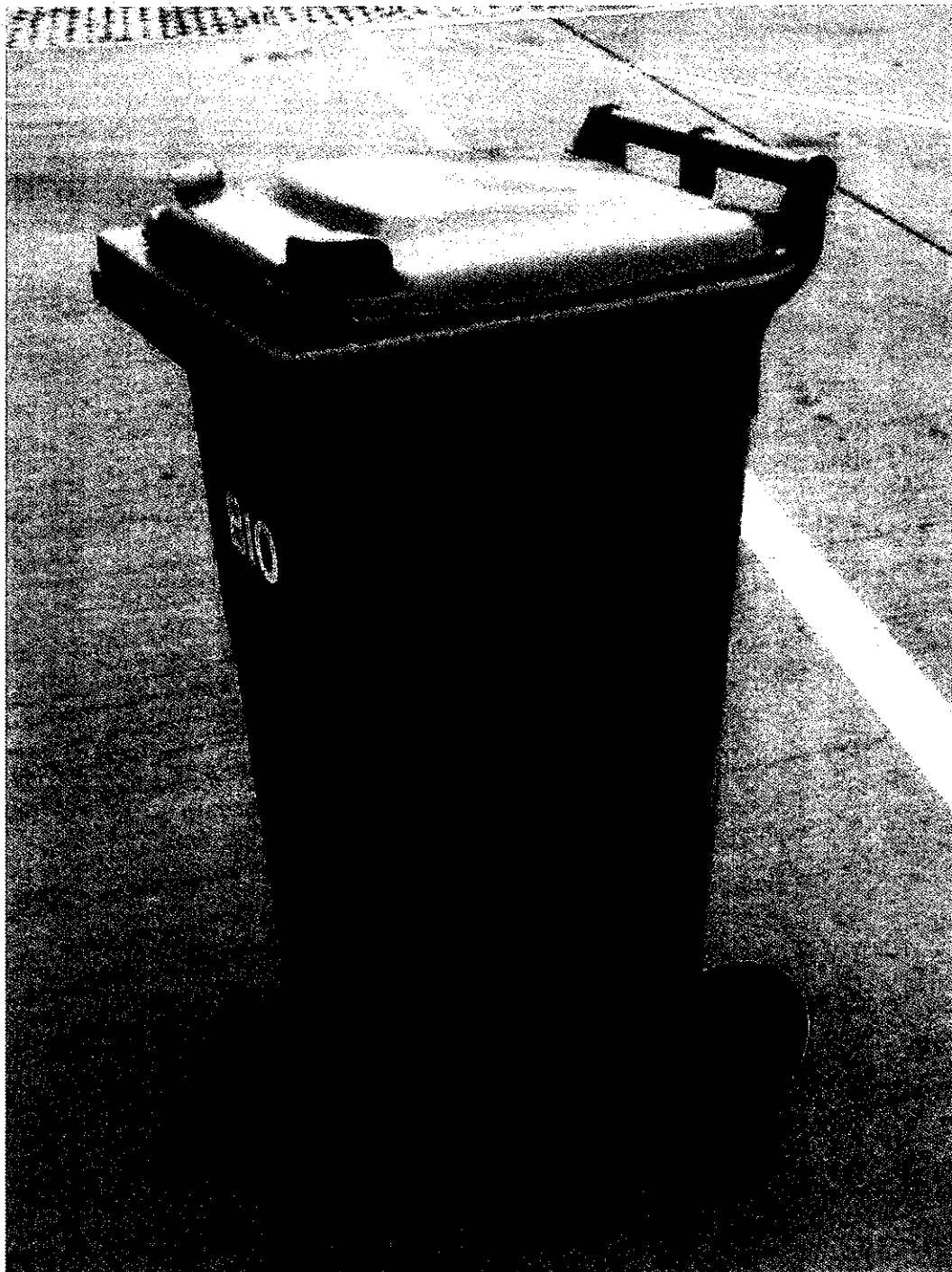
Nádoby slouží pro sběr bioodpadu.

Typ:0005-5 BIO, Nádoba 240l – BIO:

Nádoba má na obou bocích větrací otvory, které umožňují přístup vzduchu. Nádoba vhodná na třídění „BIO“ odpadu v domácnostech s umístěním ve venkovních prostorech

Návod:

Nádobu uchytneme pomocí madla umístěného za víkem a naklopením do určitého úhlu můžeme nádobu (plnou i prázdnou) za pomoci koleček přemísťovat. Madla přidělanými na víku, nádobu otevřeme a vložíme odpad.





SPECIFIKACE TECHNICKÝCH PARAMETRŮ

k výběrovému řízení na dodávku s názvem:

**“Výběrové řízení na dodavatele vybavení systémů
pro separaci a svoz kovů a bioodpadu”**

Kompostér JRK Hobby 1200 – černý

Objem: 1200 litrů

Parametry:

- Tloušťka stěny 3 mm
- Rozměry základně:
- Výška: 826 mm
- Délka: 1980 mm
- Hmotnost: 14480 g
- Materiál: PP, je odolný proti nárazu a UV záření
- Barva: Černá
- Součásti kompostéru: 2x boční panely s otvory, 3x přední panely, 3x zadní panely, 3x víko, 3x kovové panty pro víka
- Dostatečný počet provzdušňovacích otvorů pro cirkulaci vzduchu a vlhkosti
- Kompost vyjímatelný z každé strany
- Vrchní dvířka na pantech pro pohodlné plnění kompostéru s možností víko odejmout v případě potřeby
- Kompostér nemá dno z důvodu přímého kontaktu s půdou
- Kompostér je přizpůsoben změnám teplot a je možné jej používat celoročně
- Kovové části kompostéru jsou odolné proti korozi

