

Výsadby jaro 2020

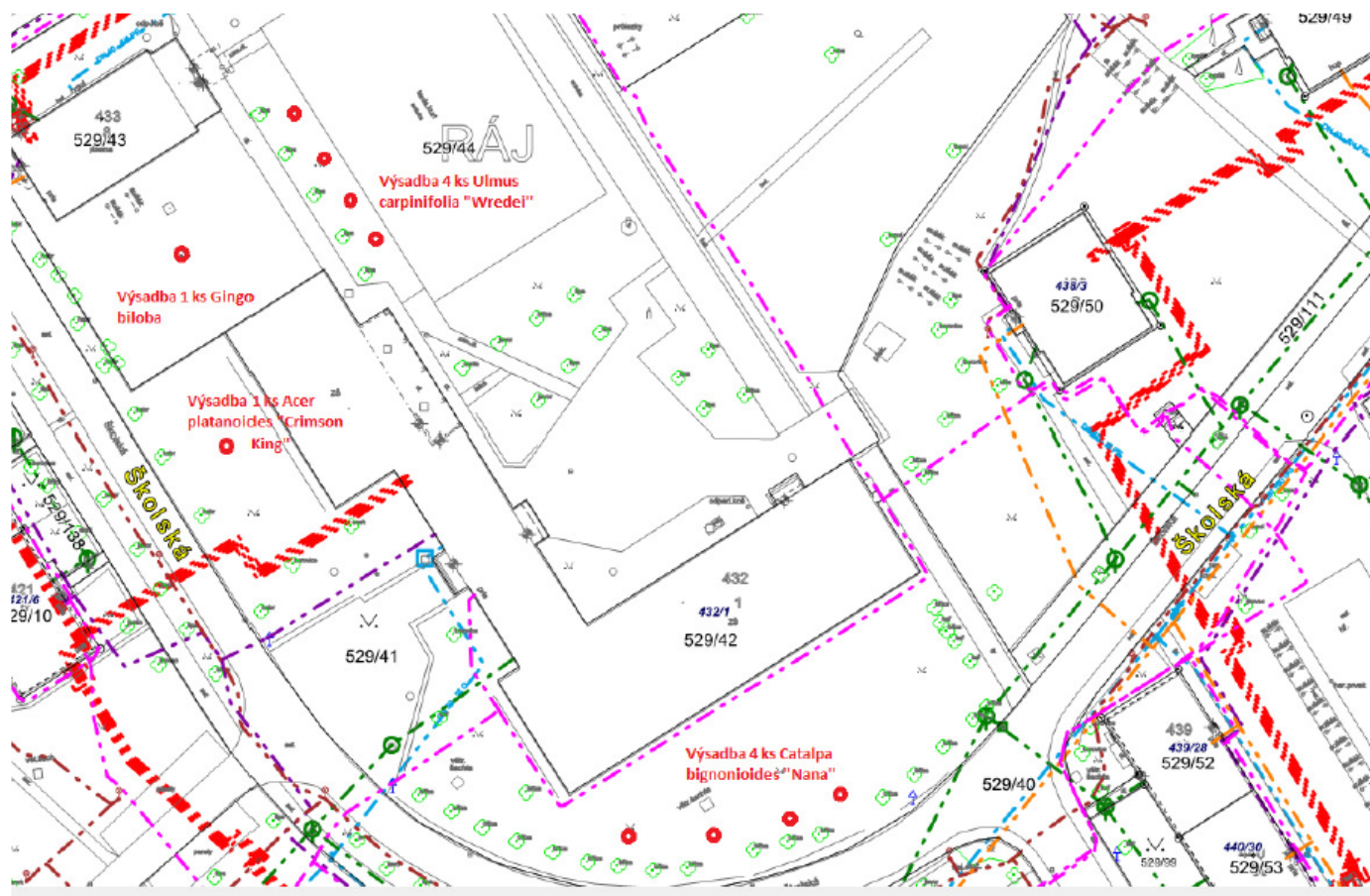
Lokalita výsadeb, pozemky v majetku statutárního města Karviné:

- ✚ **Školská**, lokalita školy, výsadbu v areálu koordinovat s ředitelkou, Ing. Mgr. Iva Hefnerová Tel: 596 311 777, mob: 737 286 546, **1 ks Ginkgo biloba**, velikost 18-20, ZB, **1 ks Acer platanoides „Crimson King“**, velikost 16-18, ZB, **4 ks Ulmus carpinifolia „Wredei“**, velikost 300-350, ZB, **4 ks Catalpa bignonioides „Nana“**, velikost 16-18, ZB. Celkem 10 ks stromů. Nutné přizpůsobení s výstavbou parkoviště – výkres přiložen. Celkem **10 ks stromů**
Výsadby se provádějí v rámci Rozhodnutí, společné povolení, SMK/106152/2019/OSŽP/Ba **pro OM**.
- ✚ **Dvořákova 1625**, dvorní část, výsadba **2 ks Tilia platyphyllos**, velikost 14-16, ZB. Celkem **2 ks stromů**.
Výsadby se provádějí v rámci Rozhodnutí ke kácení, SMK/129609/2019/OSŽP/Lu.
- ✚ **Tř. 17. listopadu** v blízkosti parkoviště nemocnice a u VZP – náhrada za zničené stromy po havárii a náhrada za vykácenou sakuru, výsadba **3 ks Prunus serrulata „Kanzan“**, velikost 1 ks 14-16, ZB, 2 ks 16-18, ZB. Celkem **3 ks stromů**.
- ✚ **Božkova 549**, výsadba **1 ks Rhododendron caucasicum „Cunningham ´s White“**, velikost 100-120, ZB, **1 ks Pinus nigra**, velikost 200-225, ZB, požadavek obyvatel vchodu. Celkem **1 ks stromu a 1 ks keře**.
- ✚ **V Aleji 647-649**, výsadba **2 ks Pinus nigra**, velikost 200-250, ZB, **1 ks Ginkgo biloba „Tremonia“**, velikost 14-16, ZB, **2 ks Acer platanoides „Crimson Sentry**, velikost 14-16, ZB, **2 ks Crataegus laevigata „Paul ´s Scarlet“**, velikost 16-18, ZB, celkem **7 ks stromů**.
V Aleji 506-839, výsadba **1 ks Prunus sargentii**, velikost 14-16, ZB, **1 ks Pinus nigra**, velikost 200-225, ZB, **1 ks Tilia cordata „Rancho“**, velikost 16-18, ZB, **3 ks Ginkgo biloba „Tremonia“**, velikost 14-16, ZB, celkem **6 ks stromů**.
V Aleji 434-506, výsadba **1 ks Fagus sylvatica f. purpurea**, velikost 14-16, ZB, **2 ks Pinus sylvestris**, velikost 200-225, ZB, **4 ks Ginkgo biloba „Tremonia“**, velikost 14-16, ZB, **3 ks Magnolia kobus**, velikost 16-18, ZB, celkem **10 ks stromů**.
V Aleji 416-418, výsadba **2 ks Ginkgo biloba „Tremonia“**, velikost 14-16, ZB, **3 ks Acer cappadocium „Aureum“**, velikost 14-16, ZB, **1 ks Rhododendron caucasicum „Cunningham ´s White“**, velikost 120-140, ZB (podzemní kotvení), **1 ks Ulmus carpinifolia „Wredei“**, velikost 300-350, ZB, celkem **6 ks stromů a 1 ks keře**.
Okružní v blízkosti oválu, výsadba **6 ks Carpinus betulus „Fastigiata“**, velikost 16-18, ZB, **1 ks Pinus nigra**, velikost 200-225, ZB, **3 ks Rhododendron caucasicum „Cunningham ´s White“**, velikost 120-140, ZB, podzemní kotvení, plocha záhonu 14 m² včetně mulčování, celkem **7 ks stromů a 3 ks keřů**.
Výsadby se provádějí v rámci Rozhodnutí, společné povolení SMK/103302/2019/OSŽP/Ba **pro OM**.
- ✚ **Slovenská 2877-2880**, výsadba **2 ks Magnolia stellata**, velikost 80-100, ZB, 33 bm keřů **Ligustrum vulgare**, **99 ks** včetně mulčování (3 ks/bm), velikost 60-100, 3-4 výhony. Celkem **101 ks keřů**.

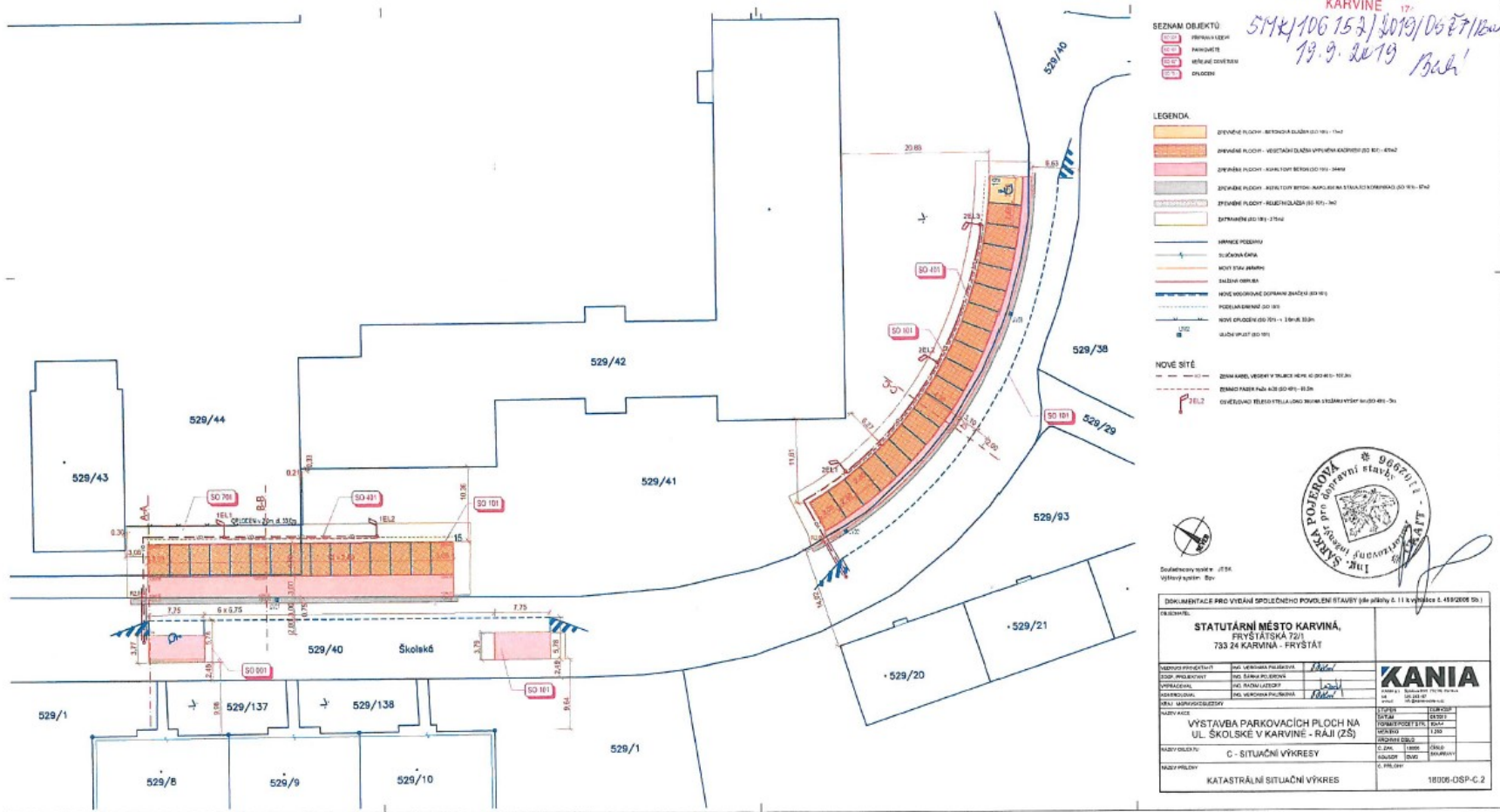
- ✚ **Čajkovského 2179**, dodat **35 ks *Buxus sempervirens***, velikost 20-25, K 2,5, kontakt p. Stibora, tel.: 604 478 179. Výsadba a péče svépomocí obyvatel. Celkem 35 ks keřů.
- ✚ **Ve Svahu u ZŠ**, výsadba **6 ks *Abies normanniana***, velikost 175 – 200, ZB. Celkem 6 ks stromů.
- ✚ **Stavbařů pod hřbitovem**, výsadba **4 ks *Abies normanniana***, velikost 175-200, ZB. Celkem 4 ks stromů.
- ✚ **Karola Šliwky u kostela sv. Marka**, výsadba **1 ks *Abies normanniana***, velikost 250-300, výstavní solitéra, provést výměnu za stávající koniferu. Součástí prací bude odstranění stávající jedle, rozsáhlejší příprava podloží. Celkem 1 ks stromu.
- ✚ **Permon náměstí**, výsadba **1 ks *Carpinus betulus***, velikost 8 m, 20 cm u kmene, vícekmenný několikrát přesazovaný, solitéra na náměstí budovatelů, nutno zajistit odstranění kořenového systému břízy a výměnu podloží. Celkem 1 ks stromu.
- ✚ **Božkova 550-552**, Výsadba **1 ks *Carpinus betulus*** vel. 14-16, ZB, **1 ks *Sorbus aria*** vel. 14-16, ZB, **1 ks *Acer pseudoplatanus*** vel. 16-18, ZB, stávající torza dřevin budou odstraněny při výsadbě nových stromů. Celkem 3 ks stromů.
- ✚ **Křižovatka ulic Borovského – tř. 17. listopadu**, výsadba **1 ks *Alnus incana*** vel. 14-16, ZB. Výsadba posunuta oproti předchozí mimo záhon keřů. Celkem 1 ks stromu.
- ✚ **Tř. 17. listopadu 2417**, výsadba **3 ks *Abies normanniana***, velikost 175-200, ZB, lokalita v blízkosti parkoviště. Celkem 3 ks stromů.
- ✚ **Tř. 17. listopadu, Komenského sady**, výsadba **4 ks *Abies normanniana***, velikost 175-200, ZB. Celkem 4 ks stromů.
- ✚ **Tř. 17. listopadu**, výsadba **1 ks *Platanus acerifolia* „Alphen´s Globe“**, velikost 14-16, ZB. Celkem 1 ks stromu.
- ✚ **Nedbalova 1715**, dvorní část, výsadba **1 ks *Platanus acerifolia* „Alphen´s Globe“**, velikost 14-16, ZB. Celkem 1 ks stromu.
- ✚ **Kosmonautů 618**, výsadba prostokořených habrů, velikost 100-120, 2xP (tříletý semenáč 2 x přesazovaný) – **40 ks *Carpinus betulus***, celkem 16 bm živého plotu, dále výsadbu **5 ks *Berberis thunbergii* „Atropurpurea“**, velikost 20-25 K2,5, celkem 2 bm živého plotu – doplnění mezery. Celkem 45 ks keřů.
- ✚ **Studentská 2360**, výsadba 35 bm, **105 ks *Berberis thunbergii* „Atropurpurea“**, velikost 20-25 K2,5. Celkem 105 ks keřů.
- ✚ **Božkova 422**, výsadba **1 ks *Acer platanoides* „Crimson King“**, velikost 16-18, ZB. Celkem 1 ks stromu.
- ✚ **Pokrok 1052**, výsadba **3 ks *Viburnum rhytidophyllum***, velikost 80-100, K 5. Celkem 3 ks keřů.

Příloha č. 1 Návrh náhradní výsadby - situace
Technické zprávy ozn.18006-DSP-D-SO 801-01

Výsadba 1 ks Gingo biloba, velikost 18-20, ZB, 1 ks Acer platanoides „Crimson King“, velikost 16-18, ZB, 4 ks Ulmus carpinifolia „Wredei“, velikost 300-350, ZB, 4 ks Catalpa bignonioides „Nana“, velikost 16-18, ZB. Celkem 10 ks stromů.



Situace stavby na ul. Školské – výstavba parkoviště



MAGISTRÁT MĚSTA
KARVINÉ 17-
514K/106 15.2/2019/06.7/12a
19.9.2019 Bab!

- SEZNAM OBJEKTŮ
- 17-18 PRŮPLAV LIDŮ
 - 17-19 PARKOVIŠTĚ
 - 17-20 MĚŘNÉ ČAROVÁNÍ
 - 17-21 DRUŽENÍ

- LEGENDA
- 17-18 ZPŮSOBNÉ PLOCHY - MĚŘNÍKOVÁ VLÁDKA (DO 100 - 17-18)
 - 17-19 ZPŮSOBNÉ PLOCHY - VEŠTĚNÍ VLÁDKA UPŘÍVNĚNÍ KAPITULY (DO 100 - 17-19)
 - 17-20 ZPŮSOBNÉ PLOCHY - KAPITULOVÉ MĚŘNÍKOVÉ (DO 100 - 17-20)
 - 17-21 ZPŮSOBNÉ PLOCHY - ASPEKTOVÝ MĚŘNÍK NA STÁLÉM KONTAKTU (DO 100 - 17-21)
 - 17-22 ZPŮSOBNÉ PLOCHY - KOLEKOVNÁ VLÁDKA (DO 100 - 17-22)
 - 17-23 ZPŮSOBNÉ PLOCHY - ZPŮSOBNÉ (DO 100 - 17-23)
 - 17-24 ZPŮSOBNÉ PLOCHY - ZPŮSOBNÉ (DO 100 - 17-24)
 - 17-25 ZPŮSOBNÉ PLOCHY - ZPŮSOBNÉ (DO 100 - 17-25)
 - 17-26 ZPŮSOBNÉ PLOCHY - ZPŮSOBNÉ (DO 100 - 17-26)
 - 17-27 ZPŮSOBNÉ PLOCHY - ZPŮSOBNÉ (DO 100 - 17-27)
 - 17-28 ZPŮSOBNÉ PLOCHY - ZPŮSOBNÉ (DO 100 - 17-28)
 - 17-29 ZPŮSOBNÉ PLOCHY - ZPŮSOBNÉ (DO 100 - 17-29)
 - 17-30 ZPŮSOBNÉ PLOCHY - ZPŮSOBNÉ (DO 100 - 17-30)
 - 17-31 ZPŮSOBNÉ PLOCHY - ZPŮSOBNÉ (DO 100 - 17-31)
 - 17-32 ZPŮSOBNÉ PLOCHY - ZPŮSOBNÉ (DO 100 - 17-32)
 - 17-33 ZPŮSOBNÉ PLOCHY - ZPŮSOBNÉ (DO 100 - 17-33)
 - 17-34 ZPŮSOBNÉ PLOCHY - ZPŮSOBNÉ (DO 100 - 17-34)
 - 17-35 ZPŮSOBNÉ PLOCHY - ZPŮSOBNÉ (DO 100 - 17-35)
 - 17-36 ZPŮSOBNÉ PLOCHY - ZPŮSOBNÉ (DO 100 - 17-36)
 - 17-37 ZPŮSOBNÉ PLOCHY - ZPŮSOBNÉ (DO 100 - 17-37)
 - 17-38 ZPŮSOBNÉ PLOCHY - ZPŮSOBNÉ (DO 100 - 17-38)
 - 17-39 ZPŮSOBNÉ PLOCHY - ZPŮSOBNÉ (DO 100 - 17-39)
 - 17-40 ZPŮSOBNÉ PLOCHY - ZPŮSOBNÉ (DO 100 - 17-40)
 - 17-41 ZPŮSOBNÉ PLOCHY - ZPŮSOBNÉ (DO 100 - 17-41)
 - 17-42 ZPŮSOBNÉ PLOCHY - ZPŮSOBNÉ (DO 100 - 17-42)
 - 17-43 ZPŮSOBNÉ PLOCHY - ZPŮSOBNÉ (DO 100 - 17-43)
 - 17-44 ZPŮSOBNÉ PLOCHY - ZPŮSOBNÉ (DO 100 - 17-44)
 - 17-45 ZPŮSOBNÉ PLOCHY - ZPŮSOBNÉ (DO 100 - 17-45)
 - 17-46 ZPŮSOBNÉ PLOCHY - ZPŮSOBNÉ (DO 100 - 17-46)
 - 17-47 ZPŮSOBNÉ PLOCHY - ZPŮSOBNÉ (DO 100 - 17-47)
 - 17-48 ZPŮSOBNÉ PLOCHY - ZPŮSOBNÉ (DO 100 - 17-48)
 - 17-49 ZPŮSOBNÉ PLOCHY - ZPŮSOBNÉ (DO 100 - 17-49)
 - 17-50 ZPŮSOBNÉ PLOCHY - ZPŮSOBNÉ (DO 100 - 17-50)
 - 17-51 ZPŮSOBNÉ PLOCHY - ZPŮSOBNÉ (DO 100 - 17-51)
 - 17-52 ZPŮSOBNÉ PLOCHY - ZPŮSOBNÉ (DO 100 - 17-52)
 - 17-53 ZPŮSOBNÉ PLOCHY - ZPŮSOBNÉ (DO 100 - 17-53)
 - 17-54 ZPŮSOBNÉ PLOCHY - ZPŮSOBNÉ (DO 100 - 17-54)
 - 17-55 ZPŮSOBNÉ PLOCHY - ZPŮSOBNÉ (DO 100 - 17-55)
 - 17-56 ZPŮSOBNÉ PLOCHY - ZPŮSOBNÉ (DO 100 - 17-56)
 - 17-57 ZPŮSOBNÉ PLOCHY - ZPŮSOBNÉ (DO 100 - 17-57)
 - 17-58 ZPŮSOBNÉ PLOCHY - ZPŮSOBNÉ (DO 100 - 17-58)
 - 17-59 ZPŮSOBNÉ PLOCHY - ZPŮSOBNÉ (DO 100 - 17-59)
 - 17-60 ZPŮSOBNÉ PLOCHY - ZPŮSOBNÉ (DO 100 - 17-60)
 - 17-61 ZPŮSOBNÉ PLOCHY - ZPŮSOBNÉ (DO 100 - 17-61)
 - 17-62 ZPŮSOBNÉ PLOCHY - ZPŮSOBNÉ (DO 100 - 17-62)
 - 17-63 ZPŮSOBNÉ PLOCHY - ZPŮSOBNÉ (DO 100 - 17-63)
 - 17-64 ZPŮSOBNÉ PLOCHY - ZPŮSOBNÉ (DO 100 - 17-64)
 - 17-65 ZPŮSOBNÉ PLOCHY - ZPŮSOBNÉ (DO 100 - 17-65)
 - 17-66 ZPŮSOBNÉ PLOCHY - ZPŮSOBNÉ (DO 100 - 17-66)
 - 17-67 ZPŮSOBNÉ PLOCHY - ZPŮSOBNÉ (DO 100 - 17-67)
 - 17-68 ZPŮSOBNÉ PLOCHY - ZPŮSOBNÉ (DO 100 - 17-68)
 - 17-69 ZPŮSOBNÉ PLOCHY - ZPŮSOBNÉ (DO 100 - 17-69)
 - 17-70 ZPŮSOBNÉ PLOCHY - ZPŮSOBNÉ (DO 100 - 17-70)
 - 17-71 ZPŮSOBNÉ PLOCHY - ZPŮSOBNÉ (DO 100 - 17-71)
 - 17-72 ZPŮSOBNÉ PLOCHY - ZPŮSOBNÉ (DO 100 - 17-72)
 - 17-73 ZPŮSOBNÉ PLOCHY - ZPŮSOBNÉ (DO 100 - 17-73)
 - 17-74 ZPŮSOBNÉ PLOCHY - ZPŮSOBNÉ (DO 100 - 17-74)
 - 17-75 ZPŮSOBNÉ PLOCHY - ZPŮSOBNÉ (DO 100 - 17-75)
 - 17-76 ZPŮSOBNÉ PLOCHY - ZPŮSOBNÉ (DO 100 - 17-76)
 - 17-77 ZPŮSOBNÉ PLOCHY - ZPŮSOBNÉ (DO 100 - 17-77)
 - 17-78 ZPŮSOBNÉ PLOCHY - ZPŮSOBNÉ (DO 100 - 17-78)
 - 17-79 ZPŮSOBNÉ PLOCHY - ZPŮSOBNÉ (DO 100 - 17-79)
 - 17-80 ZPŮSOBNÉ PLOCHY - ZPŮSOBNÉ (DO 100 - 17-80)
 - 17-81 ZPŮSOBNÉ PLOCHY - ZPŮSOBNÉ (DO 100 - 17-81)
 - 17-82 ZPŮSOBNÉ PLOCHY - ZPŮSOBNÉ (DO 100 - 17-82)
 - 17-83 ZPŮSOBNÉ PLOCHY - ZPŮSOBNÉ (DO 100 - 17-83)
 - 17-84 ZPŮSOBNÉ PLOCHY - ZPŮSOBNÉ (DO 100 - 17-84)
 - 17-85 ZPŮSOBNÉ PLOCHY - ZPŮSOBNÉ (DO 100 - 17-85)
 - 17-86 ZPŮSOBNÉ PLOCHY - ZPŮSOBNÉ (DO 100 - 17-86)
 - 17-87 ZPŮSOBNÉ PLOCHY - ZPŮSOBNÉ (DO 100 - 17-87)
 - 17-88 ZPŮSOBNÉ PLOCHY - ZPŮSOBNÉ (DO 100 - 17-88)
 - 17-89 ZPŮSOBNÉ PLOCHY - ZPŮSOBNÉ (DO 100 - 17-89)
 - 17-90 ZPŮSOBNÉ PLOCHY - ZPŮSOBNÉ (DO 100 - 17-90)
 - 17-91 ZPŮSOBNÉ PLOCHY - ZPŮSOBNÉ (DO 100 - 17-91)
 - 17-92 ZPŮSOBNÉ PLOCHY - ZPŮSOBNÉ (DO 100 - 17-92)
 - 17-93 ZPŮSOBNÉ PLOCHY - ZPŮSOBNÉ (DO 100 - 17-93)
 - 17-94 ZPŮSOBNÉ PLOCHY - ZPŮSOBNÉ (DO 100 - 17-94)
 - 17-95 ZPŮSOBNÉ PLOCHY - ZPŮSOBNÉ (DO 100 - 17-95)
 - 17-96 ZPŮSOBNÉ PLOCHY - ZPŮSOBNÉ (DO 100 - 17-96)
 - 17-97 ZPŮSOBNÉ PLOCHY - ZPŮSOBNÉ (DO 100 - 17-97)
 - 17-98 ZPŮSOBNÉ PLOCHY - ZPŮSOBNÉ (DO 100 - 17-98)
 - 17-99 ZPŮSOBNÉ PLOCHY - ZPŮSOBNÉ (DO 100 - 17-99)
 - 17-100 ZPŮSOBNÉ PLOCHY - ZPŮSOBNÉ (DO 100 - 17-100)

- NOVÉ SÍTĚ
- 17-101 ZEMNÍ KABEL VODNÍ V TLUMIVÉ VÝŠI (DO 400 - 17-101)
 - 17-102 ZEMNÍ KABEL PLYN V TLUMIVÉ VÝŠI (DO 400 - 17-102)
 - 17-103 OSEVĚNOVÉ VEŠTĚNÍ VLÁDKA (DO 100 - 17-103)

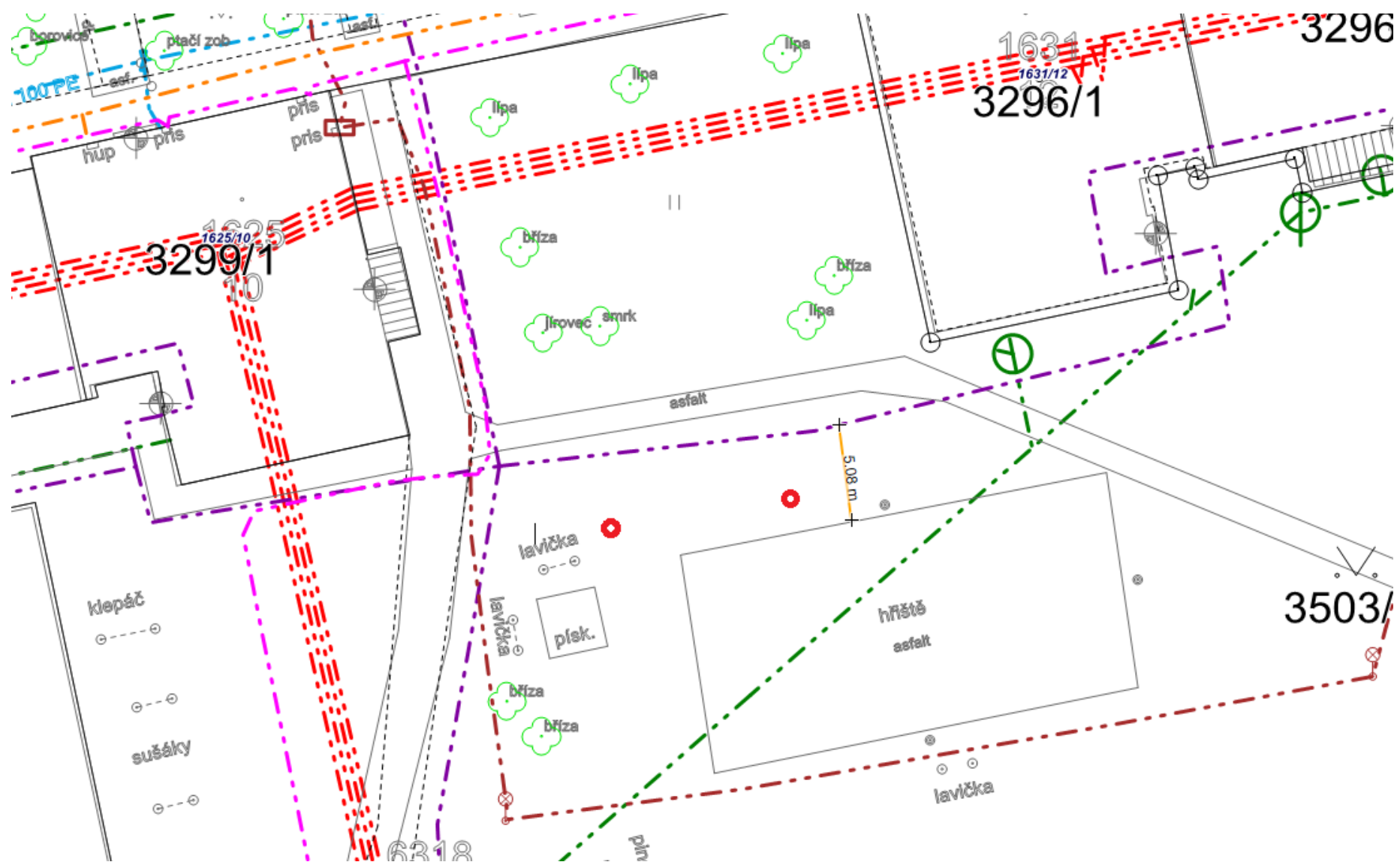


DOKUMENTACE PRO VYDÁNÍ SPOLEČNÉHO POVOLENÍ STAVBY (při příležitosti č. 11 a výtvarce č. 419/2018 Sb.)

STATUTÁRNÍ MĚSTO KARVINÁ,
FRÝŠTÁTSKÁ 72/1
733 24 KARVINÁ - FRÝŠTÁT

SEZNAM PRŮJEKTANTŮ	ING. VERONIKA PRŮJEKTANTA	18.02.19
SOUP. PRŮJEKTANT	ING. ŠARLA PRŮJEKTANTA	18.02.19
UPŘÍVNĚNÍ	ING. RACHA LADKOVÁ	18.02.19
NAČERNĚNÍ	ING. VERONIKA PRŮJEKTANTA	18.02.19
SEZNAM MĚŘNÍKOVÝCH		
NÁZEV AKCE	VÝSTAVBA PARKOVACÍCH PLOCH NA UL. ŠKOLSKÉ V KARVINĚ - RAJI (ZS)	
NÁZEV DOKUMENTU	C - SITUÁČNÍ VÝKRES	
NÁZEV PRŮJEKTU	KATASTRÁLNÍ SITUÁČNÍ VÝKRES	18006-OSP-C-2

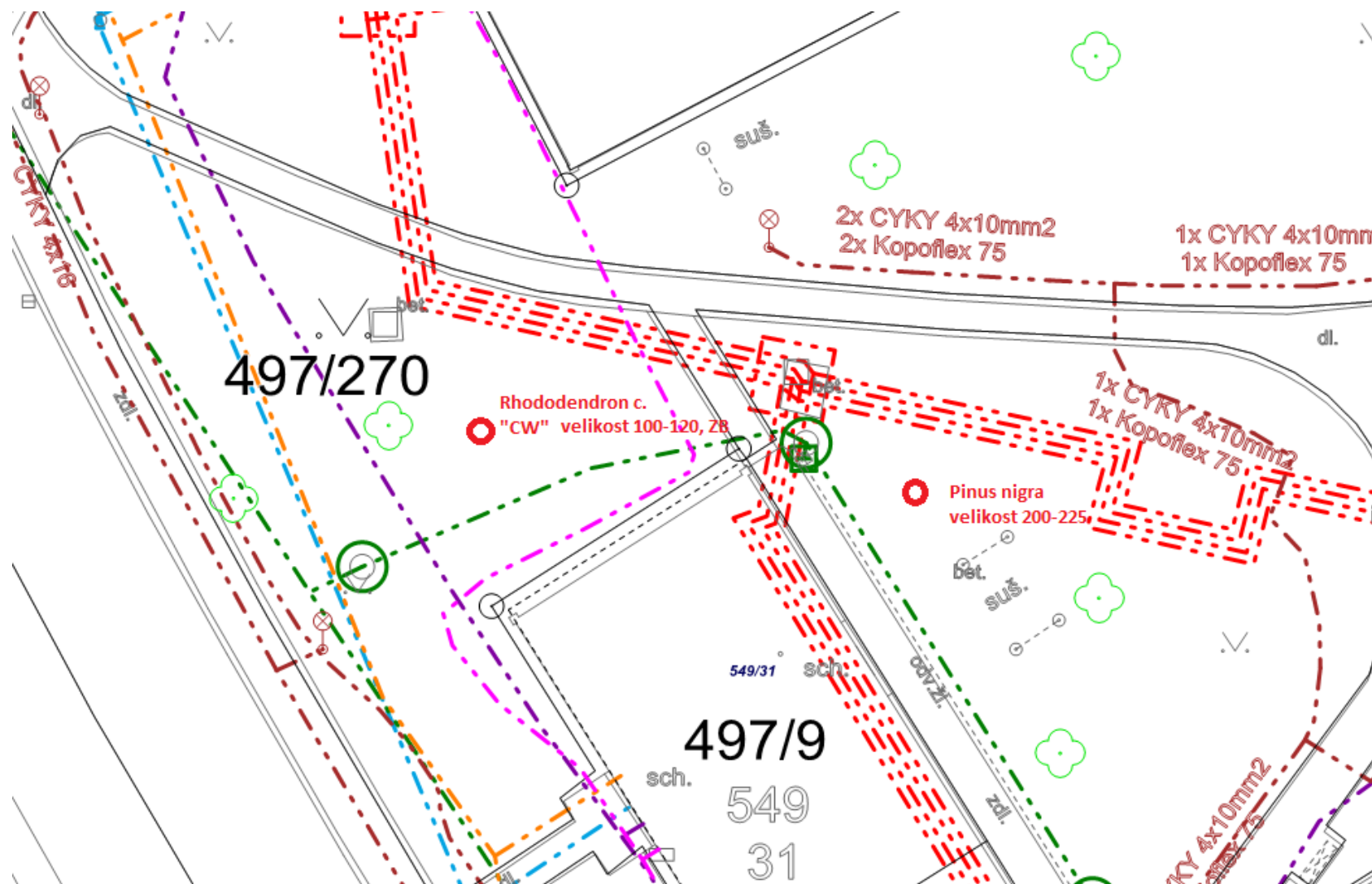
Výsadba 2 ks *Tilia platyphyllos*, velikost 14-16, ZB, ul. Dvořákova mezi čp. 1625 a 1631.



Výsadba **1 ks *Prunus serrulata* „Kanzan“**, velikost 14-16, ZB, lokalita 497/95, k. ú. Ráj, v blízkosti parkoviště nemocnice u zastávek BUS. Odstranit kořenový systém vykáčené dřeviny, popřípadě výsadbu provést v blízkosti.



Výsadba *Rhododendron caucasicum* „Cunningham´s White“, velikost 100-120, ZB, 1 ks *Pinus nigra*, velikost 200-225, ZB, lokalita ul. Božkova, čp. 549.



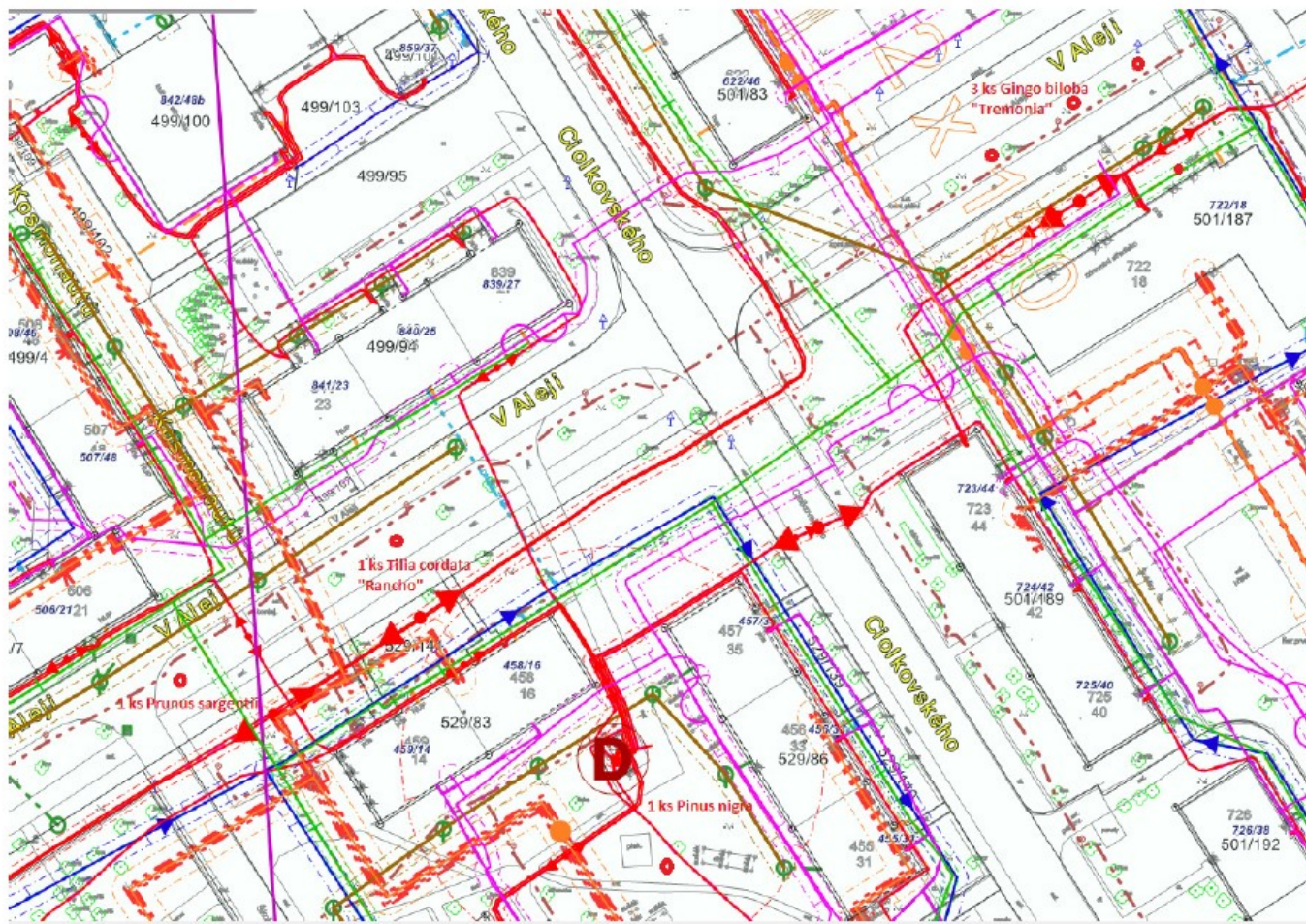
Příloha č. 1 Návrh náhradní výsadby - situace
Technické zprávy ozn. 18007-DSP-D-SO 801-01

Výsadba 2 ks Pinus nigra, velikost 200-250, ZB, 1 ks Gingo biloba „Tremonia“, velikost 14-16, ZB, 2 ks Acer platanoides „Crimson Sentry“, ZB, 2 ks Crataegus laevigata „Paul's Scarlet“, velikost 16-18, ZB. Celkem 7 ks stromů.



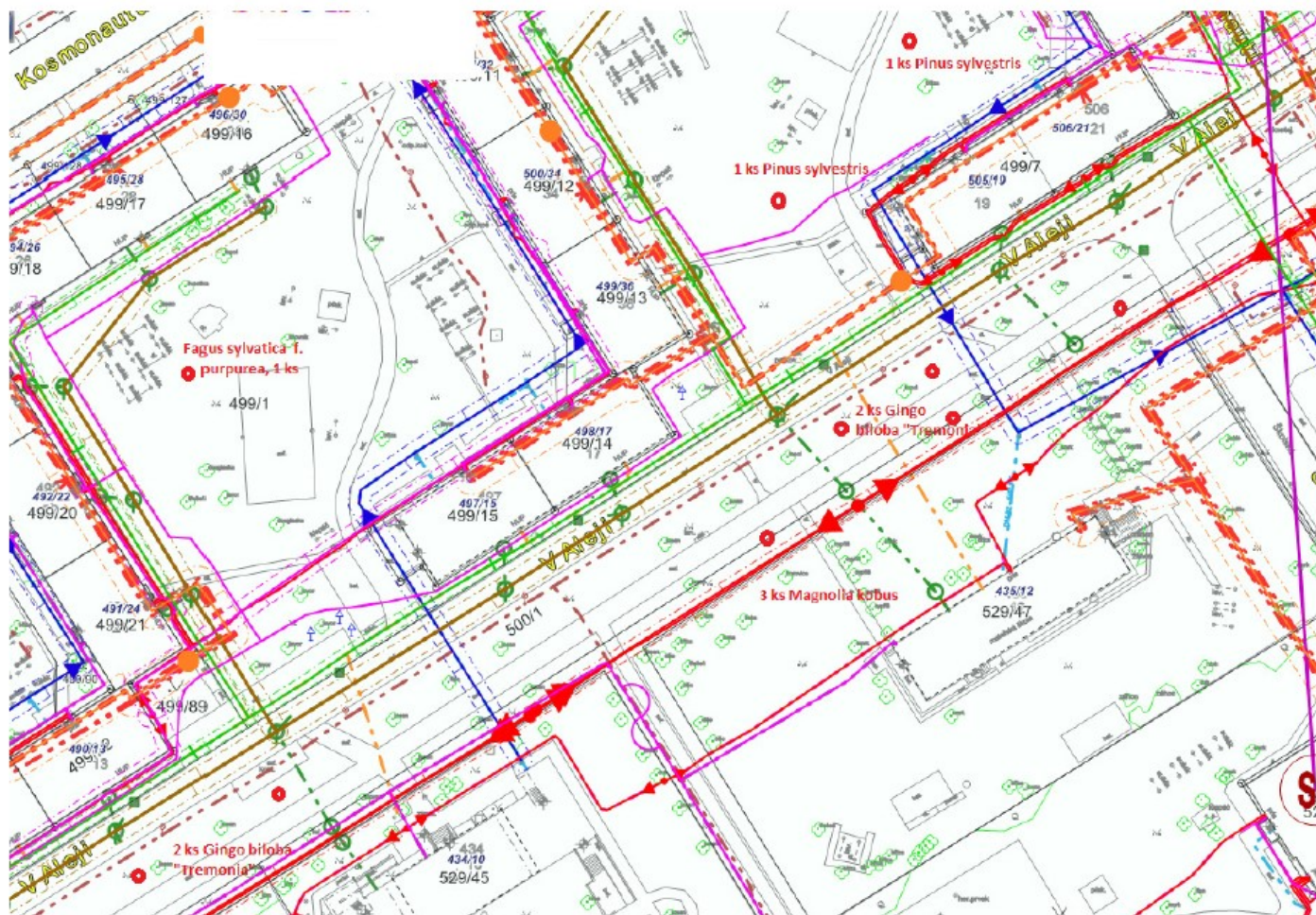
Výsadba **1 ks *Prunus sargentii***, velikost 14-16, ZB, **1 ks *Pinus nigra***, velikost 200-225, ZB, **1 ks *Tilia cordata* „Rancho“**, velikost 16-18, ZB, **3 ks *Ginkgo biloba* „Tremonia“**, velikost 14-16, ZB, celkem 6 ks stromů.

Příloha č. 1 Návrh náhradní výsadby - situace
Technické zprávy ozn. 18007-DSP-D-SO 801-01



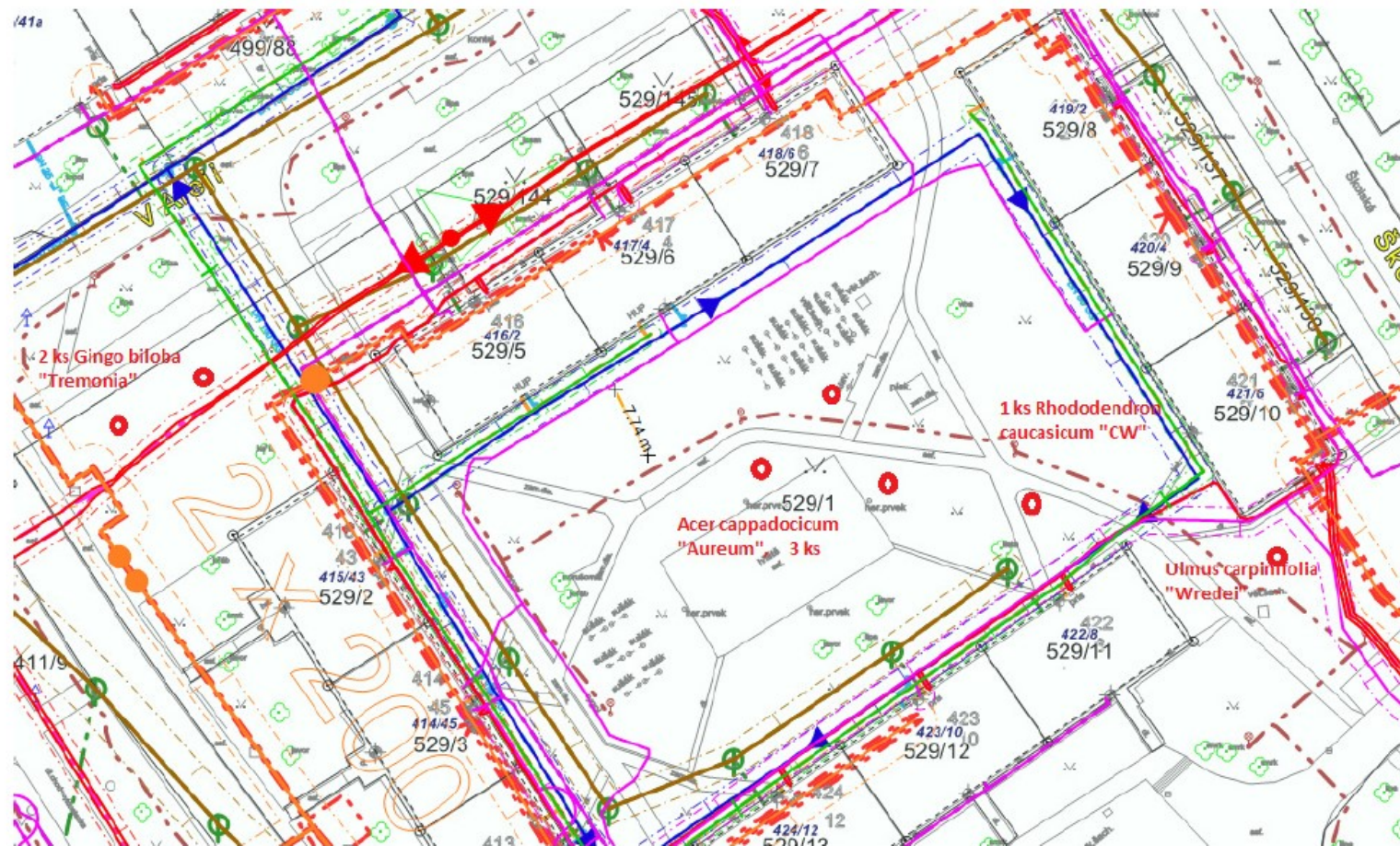
Výsadba **1 ks *Fagus sylvatica f. purpurea***, velikost 14-16, ZB, **2 ks *Pinus sylvestris***, velikost 200-225, ZB, **4 ks *Ginkgo biloba „Tremonia“***, velikost 14-16, ZB, **3 ks *Magnolia kobus***, velikost 16-18, ZB, celkem 10 ks stromů.

Příloha č. 1 Návrh náhradní výsadby - situace
Technické zprávy ozn.18007-DSP-D-SO 801-01



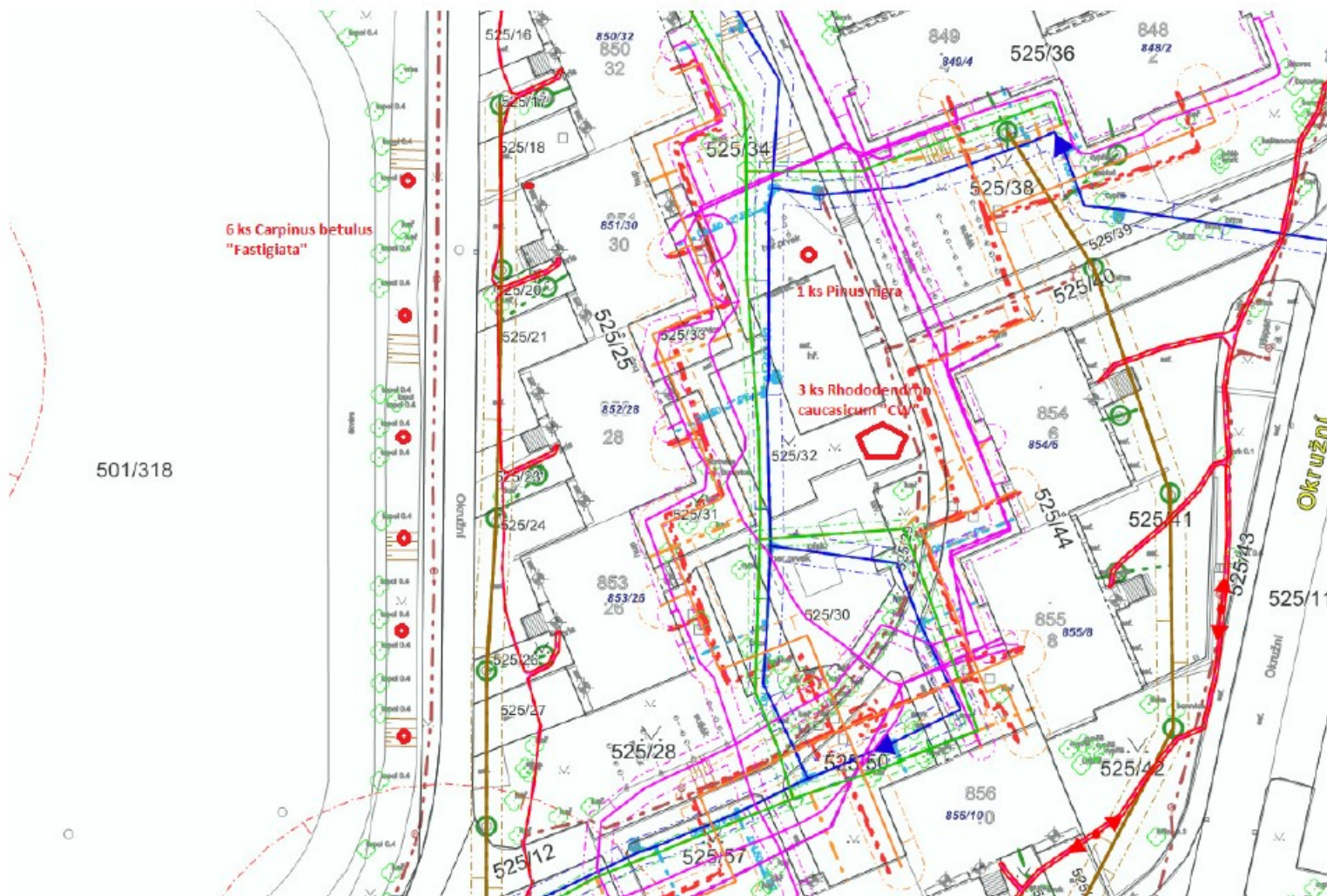
Příloha č. 1 Návrh náhradní výsadby - situace
Technické zprávy ozn.18007-DSP-D-SO 801-01

Výsadba 2 ks Gingo biloba „Tremonia“, velikost 14-16, ZB, 3 ks Acer carppadocicum „Aureum“, velikost 14-16, ZB, 1 ks Rhododendron caucasicum „Canningham´s White“, velikost 120-140, ZB (*doporučujeme podzemní kotvení*), 1 ks Ulmus carpinifolia „Wredei“, velikost 300-350, ZB. Celkem 6 ks stromů, 1 ks keře.

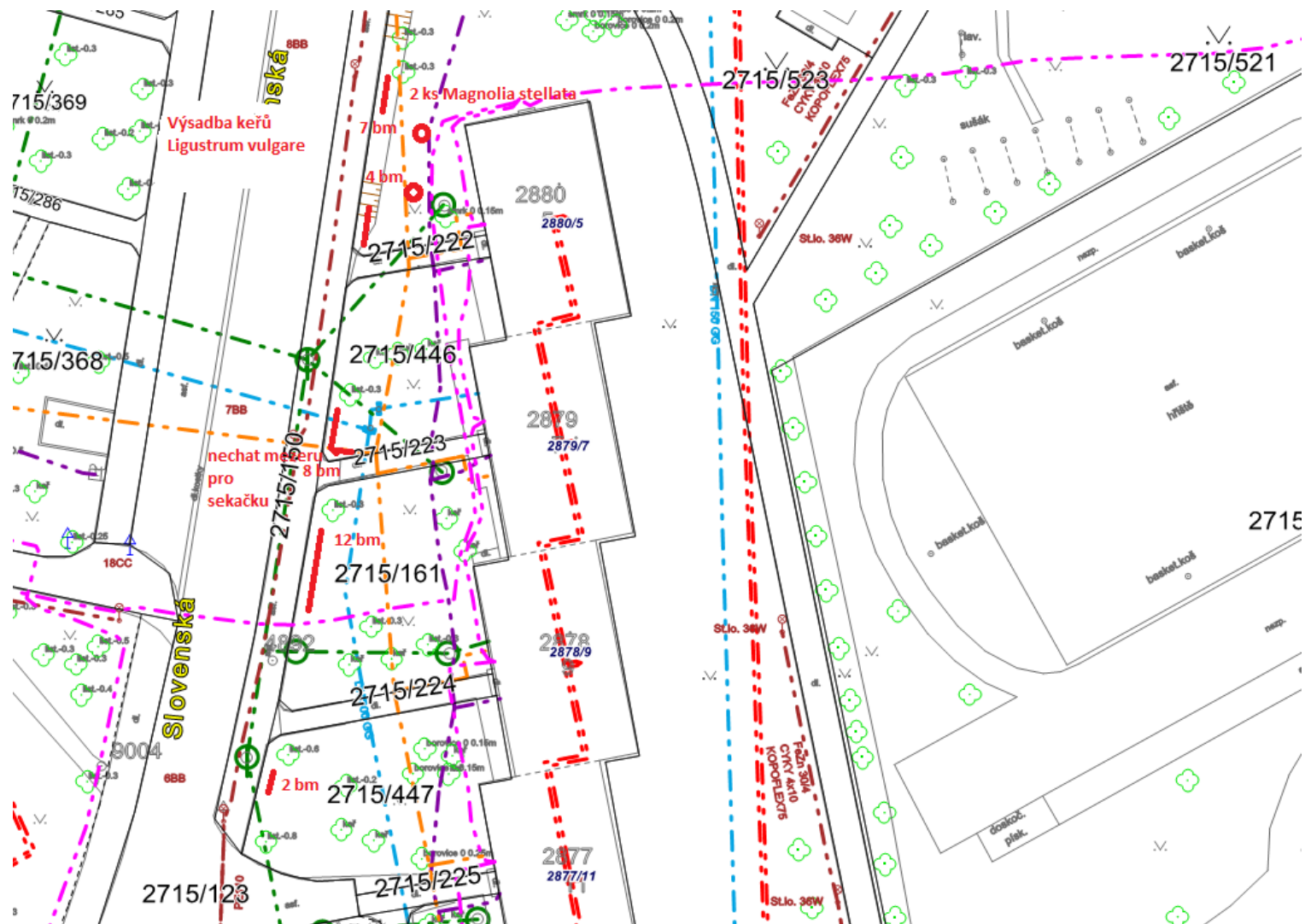


Příloha č. 1 Návrh náhradní výsadby - situace
Technické zprávy ozn.18007-DSP-D-SO 801-01

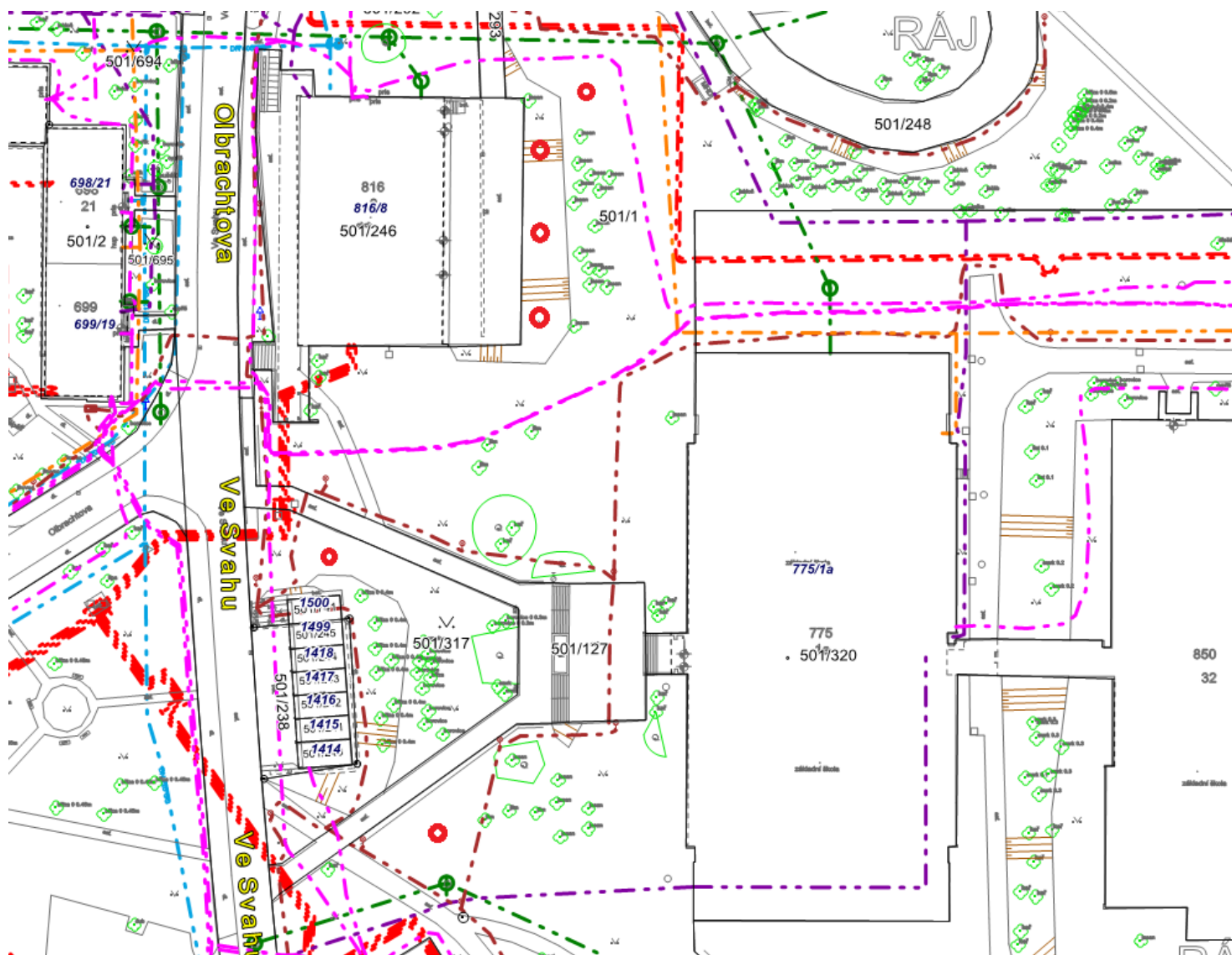
Výsadba 6 ks Carpinus betulus „Fastigiata“, velikost 16-18, ZB, 1 ks Pinus nigra, velikost 200-250, ZB, 3 ks Rhododendron caucasicum „Canningham ‘s White“, velikost 120-140, ZB (**doporučujeme podzemní kotvení**), plocha 14 m2, založit záhon a zamulčovat. Celkem 7 stromů, 3 ks keřů.



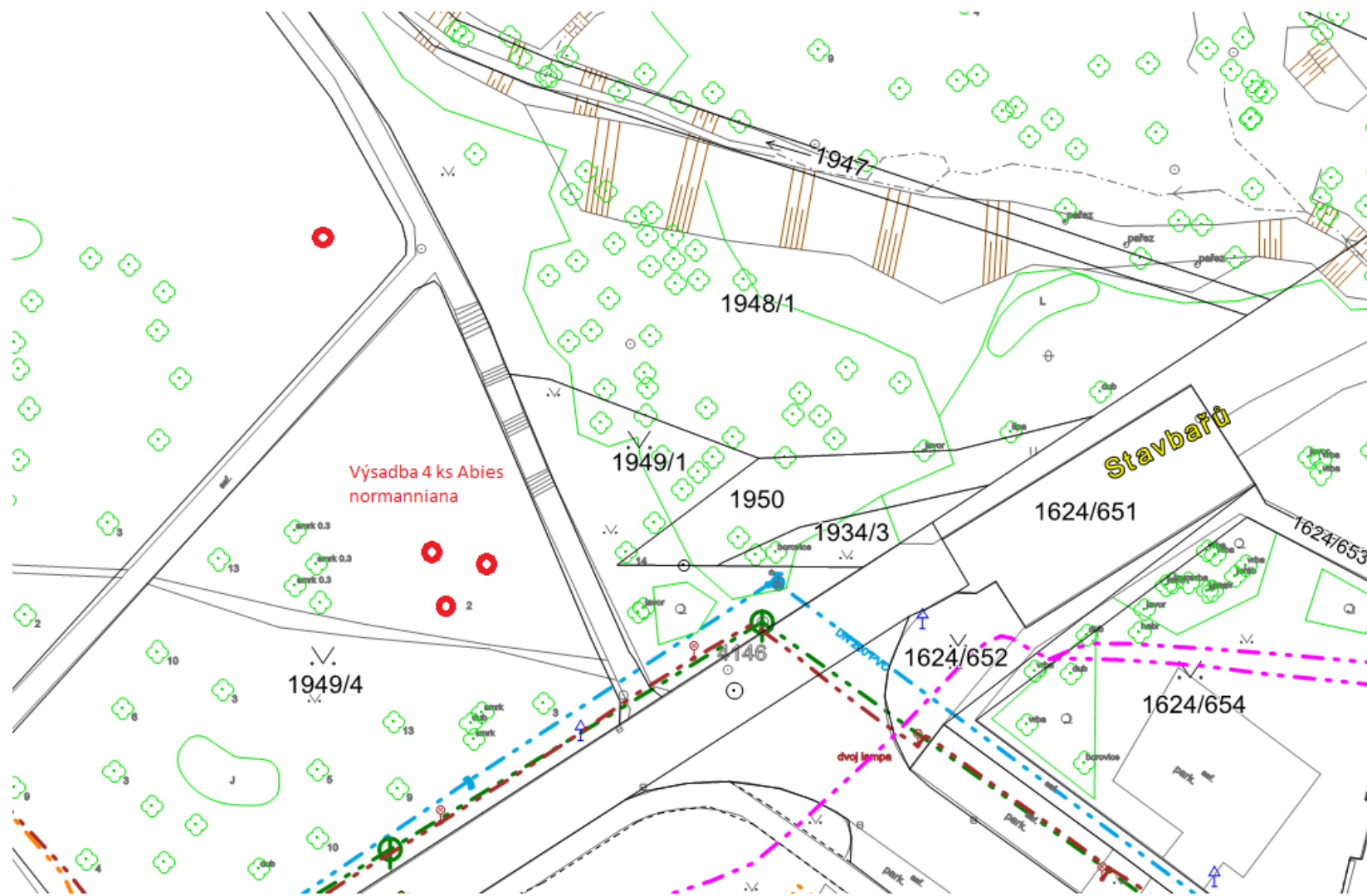
Výsadba 2 ks *Magnolia stellata*, velikost 80-100, ZB, 33 bm keřů *Ligustrum vulgare*, 99 ks včetně mulčování (3 ks/bm), velikost 60-100, 3-4 výhony, ul. Slovenská 2877-2880.



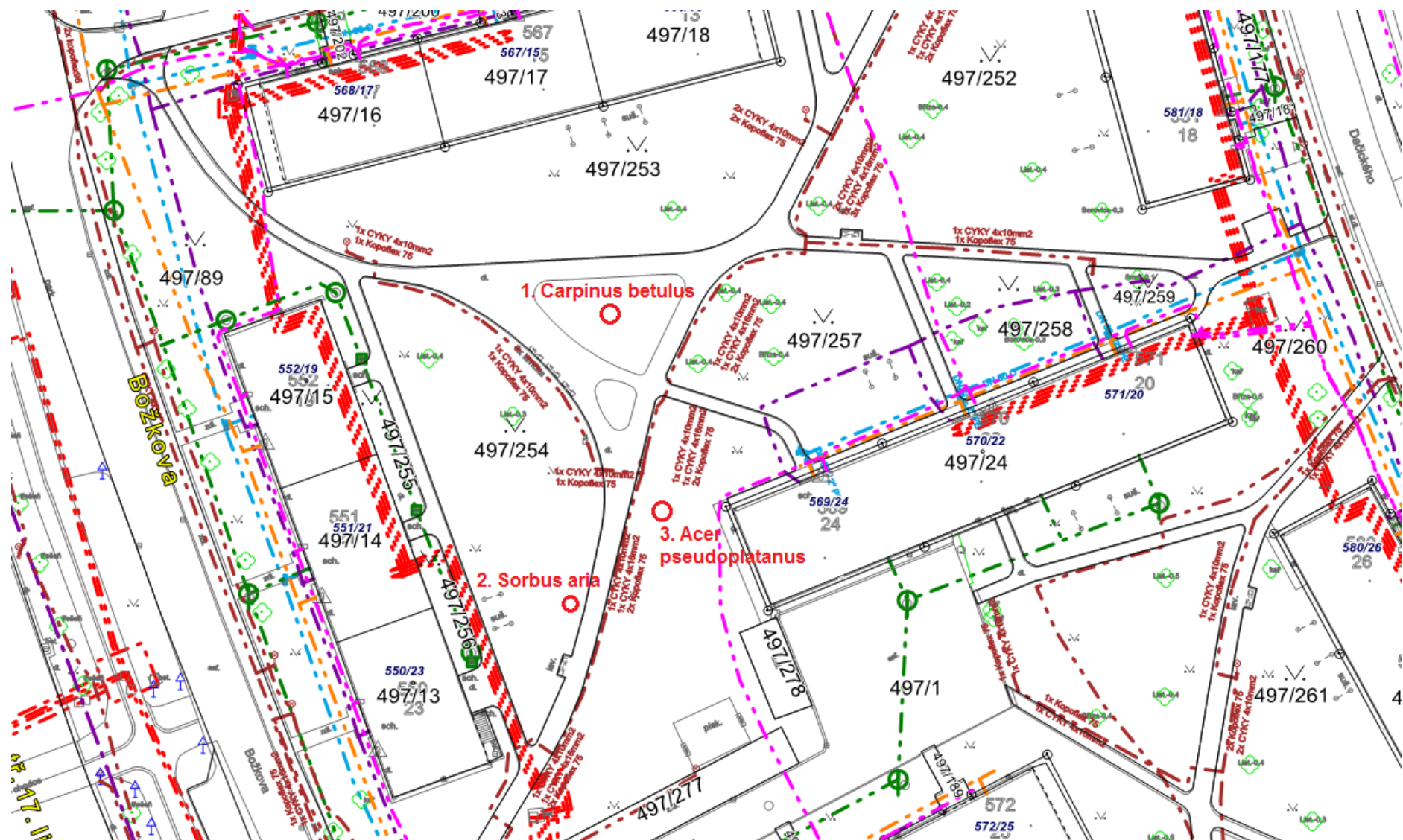
Výsadba 6 ks *Abies normanniana*, velikost 175-200, ZB, lokalita ul. Ve Svahu u ZŠ.



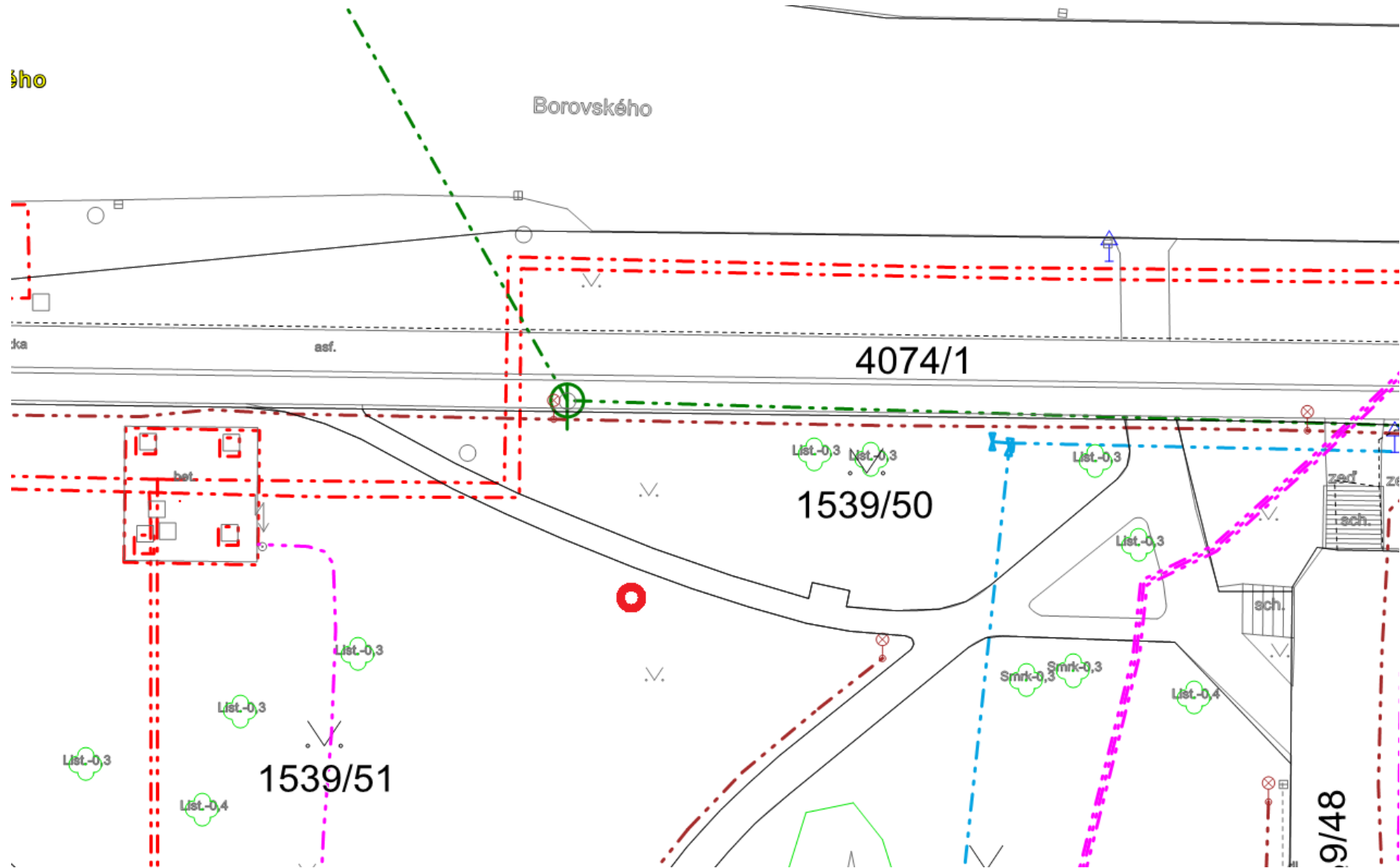
Výsadba 4 ks *Abies normanniana*, velikost 175-200, ZB, lokalita pod hřbitovem v Karviné-Hranicích.



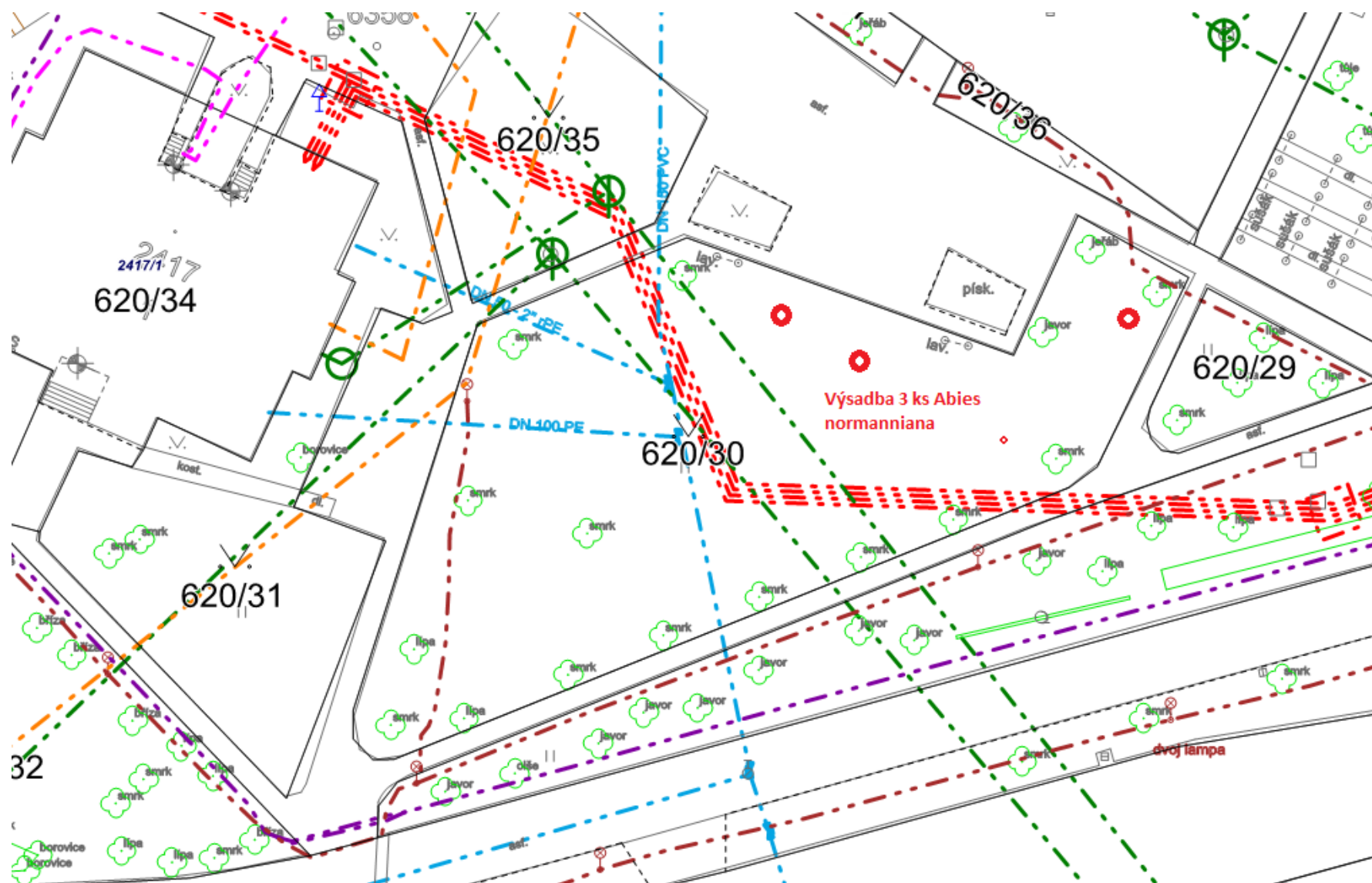
Výsadba 1. **1 ks *Carpinus betulus*** vel. 14-16, ZB; 2. **1 ks *Sorbus aria*** vel. 14-16, ZB; 3. **1 ks *Acer pseudoplatanus*** vel. 16-18, ZB, v lokalitě ve vnitrobloku za domem č. p. 550-552 na ul. Božkové v Karviné-Ráji.



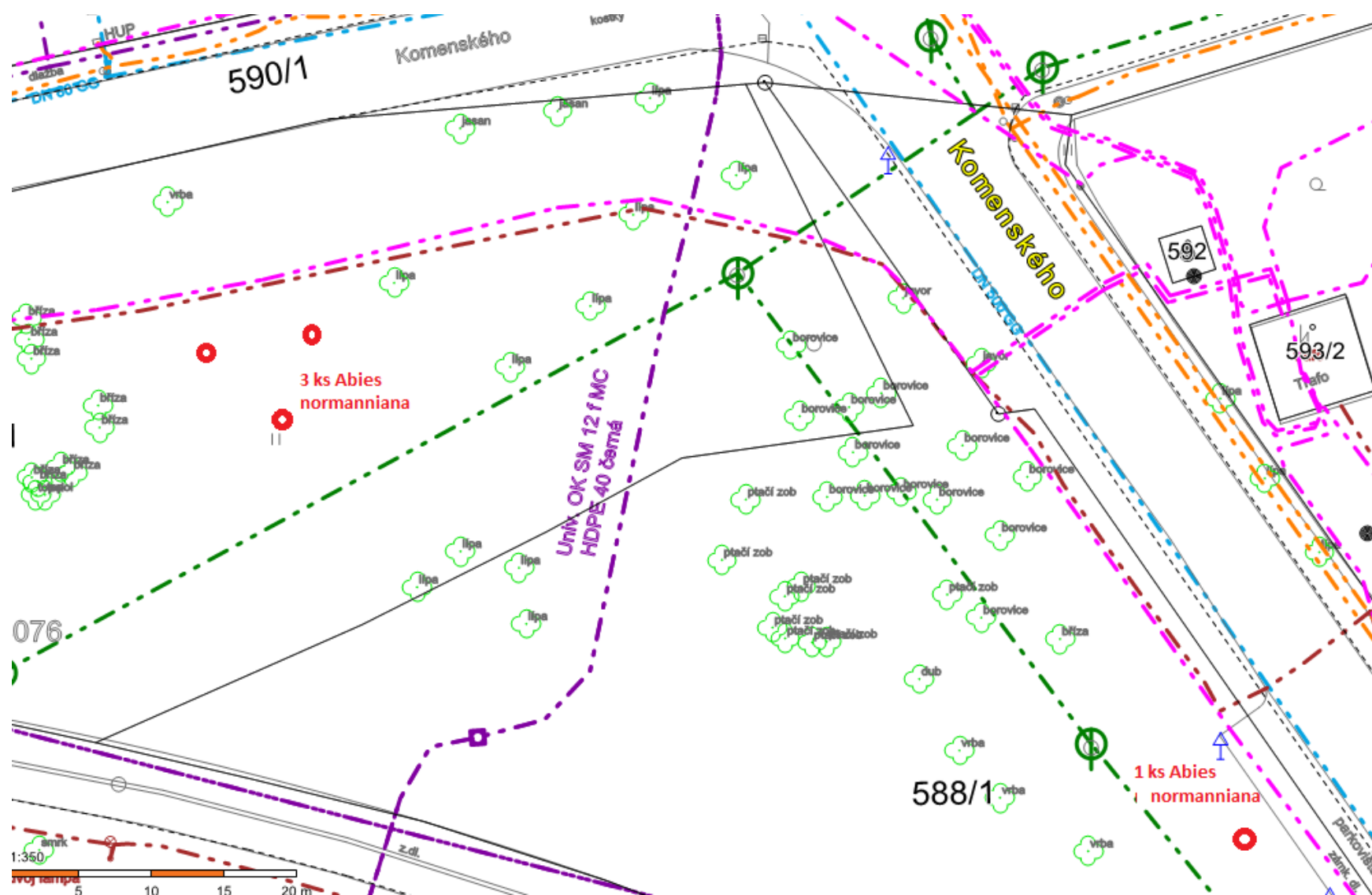
Výsadba 1 ks *Alnus incana* vel. 14-16, ZB, v lokalitě u křižovatky ulic Borovského a tř. 17. listopadu.



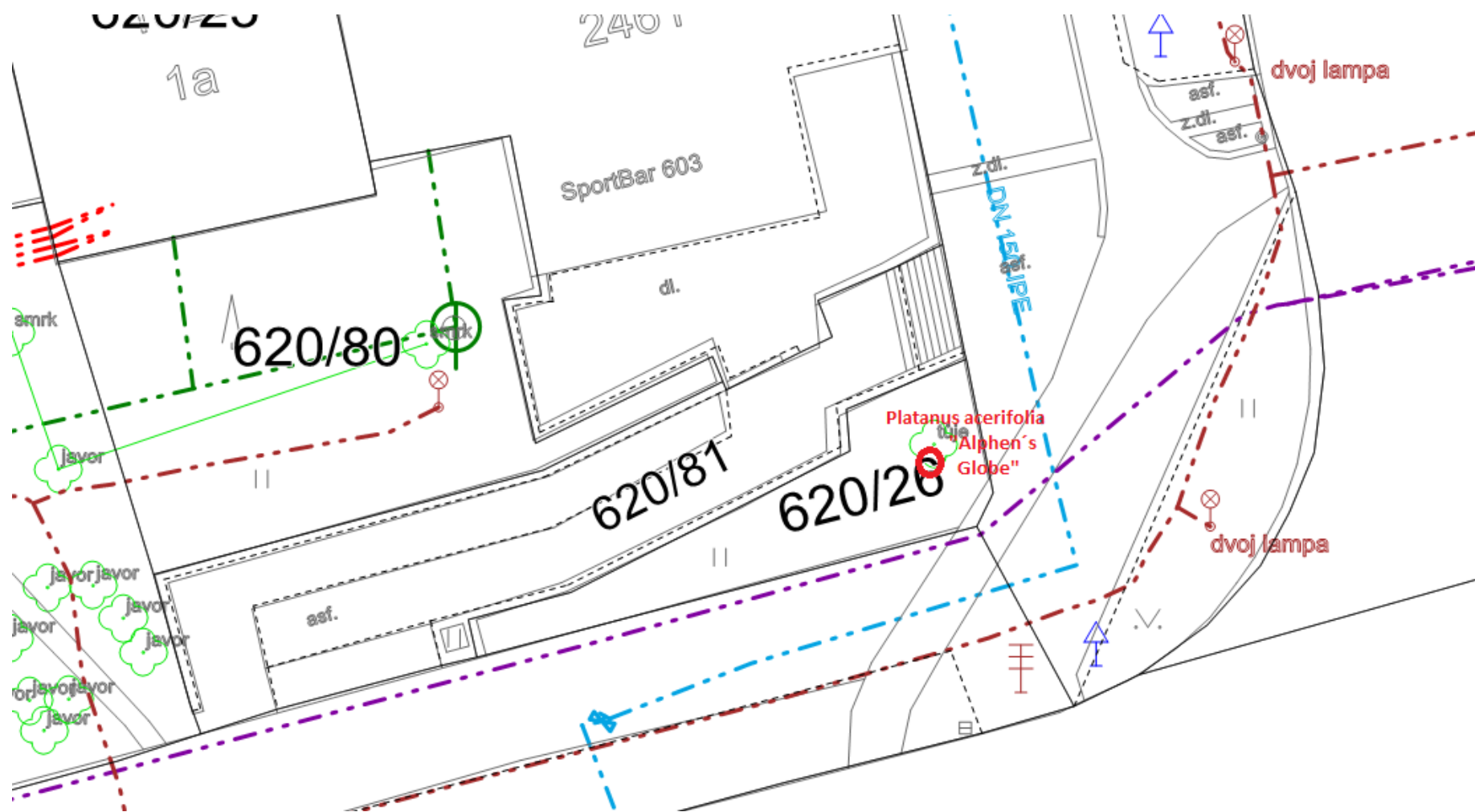
Výsadba 3 ks *Abies normanniana*, velikost 175-200, ZB, lokalita v blízkosti parkoviště, tř. 17. listopadu 2417.



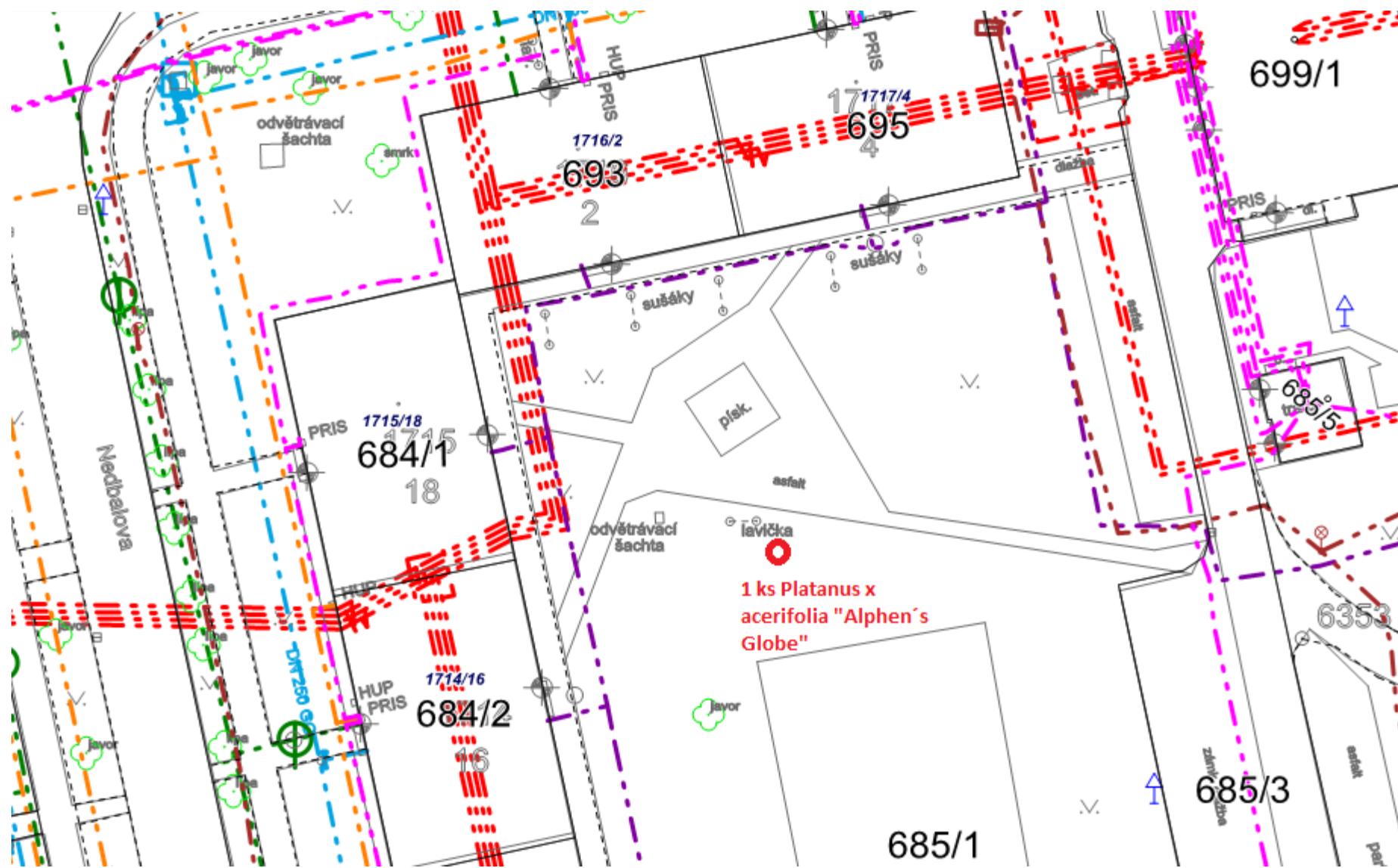
Výsadba 4 ks *Abies normanniana*, velikost 175-200, ZB, lokalita Komenského sady.



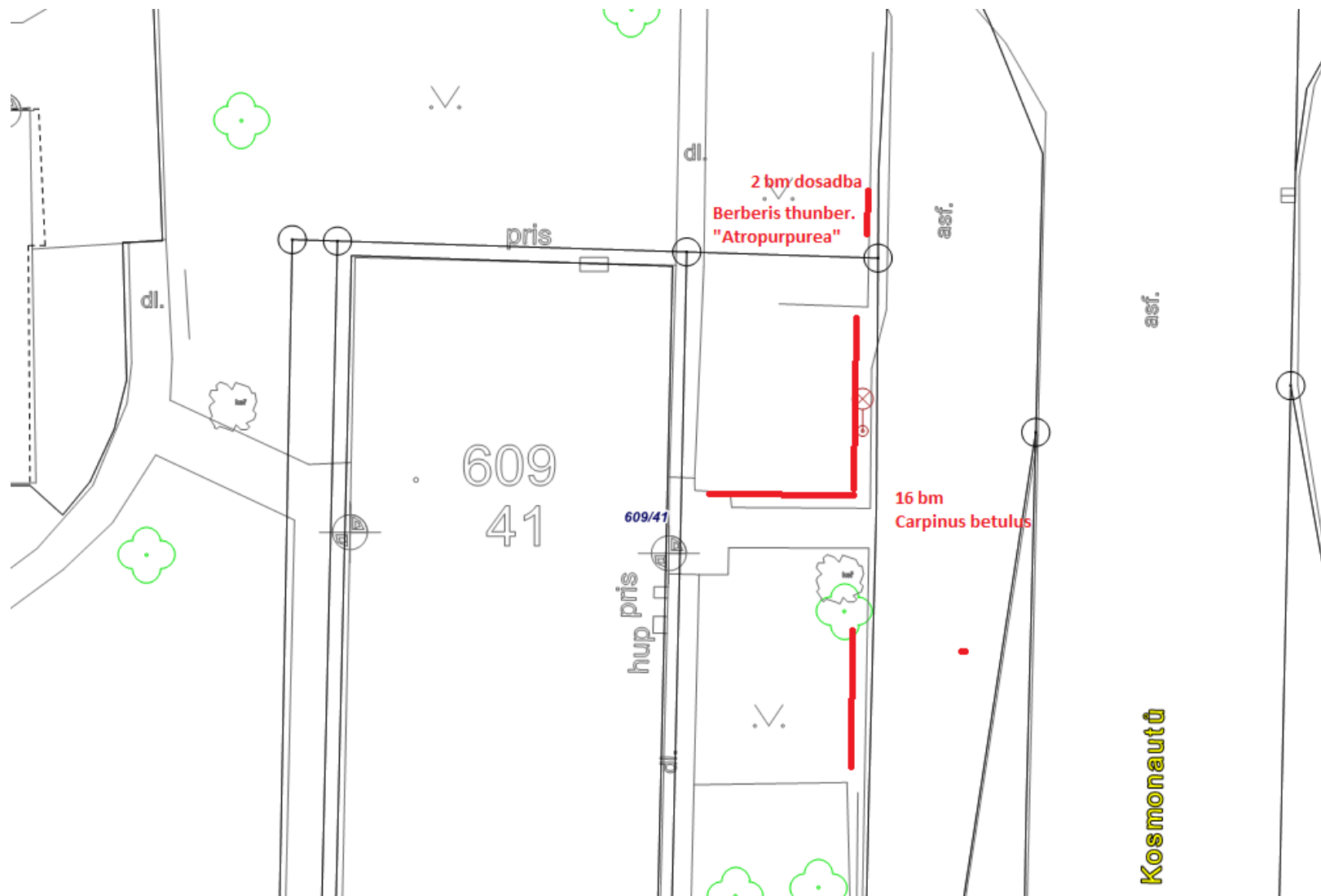
Výsadba 1 ks *Platanus acerifolia* „Alphen's Globe“, velikost 14-16, ZB, lokalita tř. 17. listopadu.



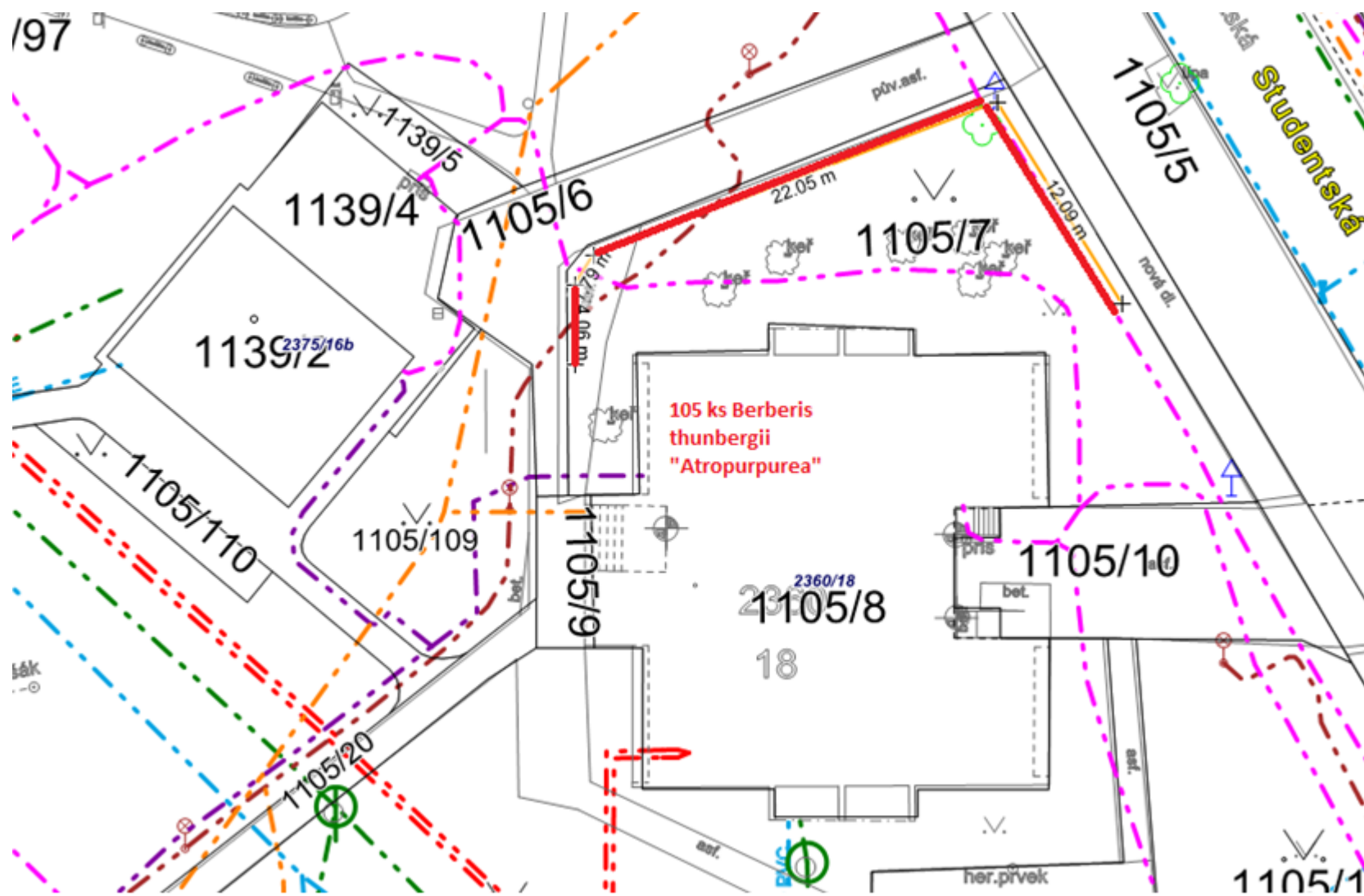
Výsadba 1 ks *Platanus acerifolia* „Alphen's Globe“, velikost 14-16, ZB, lokalita ul. Nedbalova 1715, dvorní část



Výsadba velikosti 100-120, 2xP (tříletý semenáč 2 x přesazovaný) – **40 ks *Carpinus betulus***, celkem 16 bm živého plotu, dále výsadbu **5 ks *Berberis thunbergii* „Atropurpurea“**, velikost 20-25 K2,5, celkem 2 bm živého plotu – doplnění mezery, lokalita Kosmonautů 609.



Výsadba 105 ks *Berberis thunbergii* „Atropurpurea“, 35 bm, velikost 20-25, K2,5, lokalita ul. Studentská 2360.



Výsadba 1 ks *Acer platanoides* „Crimson King“, velikost 16-18, ZB, lokalita ul. Božkova 422.



Souhrnná tabulka vysazovaných dřevin – solitérní stromy + keře

p.č.	Druh dřeviny	Velikost vysazovaných rostlin	Počet rostlin
1	<i>Abies normanniana</i>	velikost 250-300, výstavní solitéra! Budoucí vánoční strom. (bez mapky)	1 ks
2	<i>Abies normanniana</i>	175-200, ZB	17 ks
3	<i>Acer cappadocium „Aureum“</i>	14-16, ZB	3 ks
4	<i>Acer platanoides „Crimson King“</i>	16-18, ZB	2 ks
5	<i>Acer platanoides „Crimson Sentry</i>	14-16, ZB	2 ks
6	<i>Acer pseudoplatanus</i>	16-18, ZB	1 ks
7	<i>Alnus incana</i>	14-16, ZB	1 ks
8	<i>Carpinus betulus</i>	14-16, ZB	1 ks
9	<i>Carpinus betulus</i>	průměr 20 cm, ZB, vícekmén, solitér, nutno vzhled předem odsouhlasit se správcem. (bez mapky)	1 ks
10	<i>Carpinus betulus „Fastigiata“</i>	16-18, ZB	6 ks
11	<i>Catalpa bignonioides „Nana“,</i>	16-18, ZB	4 ks
12	<i>Crataegus laevigata „Paul ‘s Scarlet“</i>	16-18, ZB	2 ks

13	<i>Fagus sylvatica f. purpurea</i>	14-16, ZB	1 ks
14	<i>Ginkgo biloba</i>	18-20, ZB	1 ks
15	<i>Ginkgo biloba „Tremonia“</i>	14-16, ZB	10 ks
16	<i>Magnolia kobus</i>	16-18, ZB	3 ks
17	<i>Pinus nigra</i>	200-225, ZB	5 ks
18	<i>Pinus sylvestris</i>	200-225, ZB	2 ks
19	<i>Platanus acerifolia „Alphen´s Globe“</i>	14-16, ZB	2 ks
20	<i>Prunus sargentii</i>	14-16, ZB	1 ks
21	<i>Prunus serrulata „Kanzan“,</i>	14-16, ZB	1 ks
22	<i>Prunus serrulata „Kanzan“</i>	16-18, ZB (bez mapky)	2 ks
23	<i>Sorbus aria</i>	14-16, ZB	1 ks
24	<i>Tilia cordata „Rancho“</i>	16.18, ZB	1 ks
25	<i>Tilia platyphyllos</i>	14-16, ZB	2 ks
26	<i>Ulmus carpinifolia „Wredei“</i>	300-350, ZB	5 ks
27	<i>Rhododendron caucasicum „Cunningham´s White“</i>	velikost 120-140, ZB, 3 ks budou v záhonu, plocha záhonu 14 m2 včetně mulčování	4 ks podzemní kotvení

28	<i>Rhododendron caucasicum</i> „Cunningham 's White“	velikost 100-120, ZB	1 ks, podzemní kotvení
29	<i>Magnolia stellata</i>	velikost 80-100, ZB	2 ks
30	<i>Ligustrum vulgare</i>	velikost 60-100, 3-4 výhony, celkem 33 bm, 3 ks/bm	99 ks
31	<i>Buxus sempervirens</i>	velikost 20-25, K 2,5 (bez mapky a výsadby)	35 ks
32	<i>Berberis thunbergii</i> „Atropurpurea“	velikost 20-25, K2,5, celkem 37 bm	110 ks
33	<i>Carpinus betulus</i>	velikosti 100-120, 2xP (tříletý semenáč 2 x přesazovaný), celkem 16 bm	40 ks
34	<i>Viburnum rhytidophyllum</i>	velikost 80-100, K 5 (bez mapky, záhon 3 m2)	3 ks
CELKEM VÝSADBY		53 ks listnatých stromů 25 ks jehličnatých stromů 294 ks keřů	

Popis kvalitativní parametrů vysazovaných dřevin

1. Rostliny musí být označeny etiketou identifikující celý název rostliny včetně celého latinského názvu.
2. Akceptovatelné jsou pouze stromy se zemním balem, v kontejnerech nebo v alternativních obalech primárně určených pro pěstování rostlin (dále jen „kontejner“).

3. Alejové stromy do obvodu kmene 12 cm musí být 2x přesazované. Stromy od obvodu kmene 12 cm musí být nejméně 3x přesazované (kořen má mít na řezu maximálně průměr 2,5 cm) a stromy od obvodu kmene 25 cm nejméně 4x přesazované. Velikost obvodu kmene je měřena ve výšce 1 m nad kořenovým krčkem.
4. Přípustné jsou stromy se zemním balem zabezpečeným jutovou tkaninou a drátěným košem, zhotoveným z drátu bez povrchové úpravy, který musí být kolem balu pevně stažen. Nepřipouští se výrazné deformace kořenového balu, stejně jako rostliny přesazované méněkrát ve vztahu k obvodu kmene (viz bod 3). Nepřípustné jsou rozpadající se zemní baly.
5. Velikost zemního balu stromu musí být přiměřená k celkové výšce stromu nebo obvodu kmene ve výšce 1 m nad kořenovým krčkem. Zemní bal musí být dobře prokořeněný. Nepřípustné jsou stromy, při jejichž dobývání byly pro účely bezprostřední dodávky pro odběratele přeřezány kořeny vzniklé před posledním přesazováním, a pokud byly přeřezány kořeny o průměru větším než 3 cm.

Velikost kmínku	Průměr kořenového balu
12-14	45-50 cm
14-16	50-60 cm
16-18	60 cm
18-20	60-70 cm

6. Stromy v kontejnerech nemohou být pěstovány ve stejném kontejneru déle než 2 roky.
7. Nepřípustné jsou spirálovitě zkroucené kořeny u rostlin pěstovaných v kontejnerech.
8. Kmeny stromů nesmí od velikosti 12-14 vykazovat jakékoliv nezahojené poškození související s běžnými pěstitelskými zásahy nebo vlivy počasí. Stejně tak nepřipustné jsou rány v jakémkoliv stádiu zacelování způsobené špatným nebo pozdním pěstitelským zásahem (například pozdním odstraněním alternativního terminálu, příliš silných kosterních větví nebo bočního obrostu kmene). Nepřípustná jsou jakákoliv jiná poškození kmene a kosterních větví.
9. Kmeny stromů od obvodu kmene 12 cm, měřených 1 m nad kořenovým krčkem, musí být vysoké nejméně 220 cm, rovné a nesmí se odchylovat v jakémkoliv místě více než 5 cm od pomyslné osy spojující kořenový krček a místo nasazení koruny (výjimku tvoří keře na kmínku a *Koelreuteria paniculata*). Výška kmene kulovitých, široce rostoucích nebo převislých odrůd musí být nejméně 220 cm při jakémkoliv obvodu kmene. Kůra stromu nesmí být zavadlá nebo namrzlá. Obvody kmene ve výšce 1 m musí odpovídat jedné ze standardních velikostí v následující řadě a možné výšky nasazení koruny:

Možná výška nasazení koruny u vysokokmenů různých obvodů kmene
--

Obvod kmínku v 1 m	Možná výška kmene
6-8 cm	1,2-1,5 m
8-10 cm	1,5-1,8 m
10-12 cm	2,0-2,2 m
12-14 cm	2,2-2,4 m
14-16 cm	2,2-2,5 m
16-18 cm	2,2-2,5 m
18-20 cm	2,2-2,7 m
20-25 cm	2,2-3,0 m
25-30 cm	2,2-3,5 m
30-35 cm	2,5-3,5 m
35-40 cm	2,5-4,0 m

10. Koruna stromu musí svým tvarem a charakterem větvení odpovídat deklarovanému rodu, druhu nebo kultivaru, stáří a velikosti stromu. Koruna pravidelná s dostatečným počtem větví (5 kosterních), stáří větví musí mít nejméně 2 roky (od velikosti 12-14). Výjimku tvoří *Catapa*, *Paulownia* a *Aesculus*.
11. Koruna nesmí obsahovat více jak jeden terminální výhon a ten nesmí být poškozen. Terminální výhon musí být přímým pokračováním kmene. Výjimku tvoří odrůdy rostoucí přirozeně kulovitě nebo převisle.
12. Žádná z kosterních větví nesmí být v místě srůstu s terminálním výhonem většího obvodu než terminální výhon v tomto místě.
13. Koruna nesmí obsahovat vidličnaté větvení (kromě odrůd u nichž to je přirozené – např. sloupovité duby nebo sloupovité habry a jiné sloupovité druhy), které by ve vyšším věku stromu mohlo způsobit rozlomení koruny.
14. Jsou-li rostliny dodávány volistěném stavu, je nepřipustné, aby vykazovaly známky přeschnutí (např. suché okraje listu).
15. Stromy sloupovitých odrůd zavětvené od země a solitérních stromů musí dosahovat celkové výšky specifikované odběratelem a navíc také celkovou šířku rostliny ve výšce 1 m, pokud ta je odběratelem specifikována.
16. Nepřipustné je jakékoliv napadení rostlin chorobami nebo škůdci.
17. Odběratel si vyhrazuje právo prohlídky a rezervace nabízených stromů u dodavatele před zrealizováním dodávky, případně vyžádání fotografií rostlin od subdodavatele.
18. Odběratel si vyhrazuje, v případě oprávněných pochybností, právo při přebírání dodávky namátkově podrobit 1% stromů (nejméně 1 ks) kontrole kvality kořenového systému i v případě, že to bude znamenat zničení rostliny (např. úmyslné sejmutí veškeré zeminy z kořene stromu se zemním balem nebo v kontejneru). Odběratel není povinen za takto znehodnocený strom zaplatit.

19. V bodech, které nejsou přesně specifikovány v tomto zadání je dodavatel povinen se řídit v plném rozsahu platnou českou školkařskou normou.
20. Rozumí se, že dodavatel složením nabídky na základě výběrového řízení vypsaného odběratelem je srozuměn a v plném rozsahu souhlasí s výše uvedenými podmínkami.

Pokyny k výsadbám

1. Nejvhodnější termín pro výsadbu opadavých listnatých stromů s kořenovým balem či stromů kontejnerovaných je podzim po opadu listů a pak v předjaří. Jehličnaté dřeviny po rozmrznutí půdy, na podzim do konce září. Letní výsadba se provádí pomocí technologie AIRPOTŮ, nebo Airpot-tašky.
2. Výsadbová jáma by měla být minimálně 1,5x větší než je velikost kořenového balu, u silně zhutnělých půd 3-5x širší než průměr kořenového balu stromu. Kořenový krček musí být v úrovni terénu, popřípadě mírně nad, v žádném případě níže (nedostatek kyslíku, napadání houbovými chorobami). Drátěné pletivo a juta se při výsadbě neodstraňují. K substrátu přidávat hydrogel.
3. Závlahová mísa se zakládá nad okolní terén (cca 5-10 cm), chrání půdní profil před zhutněním, zabraňuje splachování nečistot ke stromu, zamezuje růstu trávniku v okolí kmene.
4. Kotvení listnatých stromů provádět k trojici kůlů, tloušťky 8-10 cm dle projektu. Jehličnaté dřeviny kotvit jedním až třemi kůly dle projektu. Vrcholy kůlu se spojují půlkulatými dřevěnými příčkami pro zajištění potřebné stability konstrukce. Kmen je ke kůlům fixován plochými úvazky z kokosových vláken (místa na kmenech podkládat jutovinou). Úvazky na kmeni je nutno včas odstranit včetně kůlů (kůl odřezeme těsně u země), obvykle po 3 letech od výsadby a dle stavu dřeviny. Lze rovněž kotvit podzemním kotvením dle projektu.
5. Ochranu kmene stromu před korní spálou provádět prostřednictvím rákosových nebo bambusových rohoží. Obalové materiály postupně odstraňujeme (během 2- 3 let), aby nedošlo k zaříznutí do kmene. Následně na stromy (choulostivé druhy s tenkou kůrou) doporučujeme aplikovat bílobarevné nátěry k eliminaci teplotních vlivů slunečního záření. Postupným tloustnutím a růstem kmene je nátěr čím dál slabší a kůra stromu si na exponovanost stanoviště postupně navyká.
6. Řez stromů při výsadbě (komparativní řez) provádět z důvodu vyrovnání nepříznivého poměru mezi kořenovou a nadzemní částí. Jarní řez koruny musí být radikálnější. Odstraňuje se minimálně 20% objemu koruny – maximálně 2/3 na těžkém stanovišti. Terminální výhon nezakracujeme. Zakrácení provádíme pouze v případě, že je příliš dlouhý ve srovnání se zbytkem koruny. Odstraňujeme na ostro – na pupen s odstraněním cca 3 oček rostoucích pod ním.

Normy a standardy, které požadujeme plnit při výsadbách a navazující péči

- ČSN 46 4902-1 – Výpěstky okrasných dřevin, všeobecná ustanovení a ukazatele jakosti
- Arboristické standardy Výsadba stromů SPPK A02 001:2012
- ČSN 83 9021 – Rostliny a jejich výsadba
- ČSN 83 9051 – Rozvojová a udržovací péče o vegetační plochy
- Arboristické standardy Řez stromů SPPK A02 002: 2013

Cenová nabídka bude provedena dle přiložených tabulek včetně údržby na dobu 5 let. Vzhledem ke skutečnosti, že některé výsadby zajišťujeme pro jiný odbor, žádáme o vyčlenění částky za výsadby **Školská** a **V Aleji – Okružní** zvlášť, není nutno tabulkově, stačí pouze cena bez DPH a včetně DPH.